

ZARZĄDZENIE NR 133/2019
WÓJTA GMINY INOWROCŁAW

z dnia 04 grudnia 2019 r.

zmieniające zarządzenie w sprawie organizacji systemu wczesnego ostrzegania o zagrożeniach

Na podstawie art. 17 ust. 6 i 7 ustawy z dnia 21 listopada 1967 r. o powszechnym obowiązku obrony Rzeczypospolitej Polskiej (Dz. U. z 2019 r. poz. 1541 ze zm.), art. 7 ust. 1 pkt 14 ustawy z dnia 8 marca 1990 r. o samorządzie gminnym (Dz. U. z 2019 r. poz. 506 ze zm.), art. 20 ust. pkt 2 ustawy z dnia 26 kwietnia 2007 r. o zarządzaniu kryzysowym (t.j. Dz. U. z 2019 r. poz. 1398), § 3 pkt 6 i §4 pkt 4 rozporządzenia Rady Ministrów z dnia 25 czerwca 2002 r. w sprawie szczegółowego zakresu działania Szefa Obrony Cywilnej Kraju, szefów obrony cywilnej województw, powiatów i gmin (Dz. U. Nr 96, poz. 850), w związku z § 5 zarządzenia nr 120/2019 Starosty Inowrocławskiego z dnia 27 sierpnia 2019 r. w sprawie organizacji systemu wczesnego ostrzegania o zagrożeniach na terenie powiatu inowrocławskiego zarządza się, co następuje:

§ 1. 1 Ustala się zasady tworzenia i funkcjonowania na terenie gminy Inowrocław Systemu Wczesnego Ostrzegania, zwanego dalej SWO, składającego się z jednostek organizacyjnych posiadających całodobową służbę organizacyjną lub osoby dyżurne wyposażone w środki łączności. Ponadto w skład systemu wchodzi służby dyżurne lub osoby dyżurne w przedsiębiorstwach, obiektach oraz na terenie instalacji stanowiących potencjalne zagrożenie dla ludności i środowiska w przypadku ich uszkodzenia lub awarii.

2. SWO jest elementem powszechnego ostrzegania i alarmowania ludności o zagrożeniach, funkcjonującego w ramach Krajowego Systemu Wykrywania Skażeń i Alarmowania, zwanego dalej (KSWSiA).

3. Na terenie gminy Inowrocław SWO tworzy Wójt Gminy Inowrocław – Szef Obrony Cywilnej Gminy Inowrocław na potrzeby realizacji zadań systemu na administrowanym terenie.

4. Wójt Gminy Inowrocław zapewnia całodobowe funkcjonowanie SWO w oparciu o stanowisko podinspektora ds. zarządzania kryzysowego, obrony cywilnej, spraw wojskowych, kancelarii tajnej i spraw dotyczących ustawy prawo wodne w dniach i godzinach funkcjonowania Urzędu Gminy Inowrocław.

5. SWO również tworzą jednostki organizacyjne funkcjonujące i dyżurujące w czasie pokoju w czasie gotowości. Po wprowadzeniu wyższych stanów gotowości obronnej lub stanów nadzwyczajnych SWO wchodzi w skład systemu wykrywania i alarmowania zwany dalej (SWA), jako integralna część.

6. Do SWO włącza się także jednostki organizacyjne administracji państwowej realizujące zadania na rzecz bezpieczeństwa, ochrony ludności i środowiska, a także służby dyspozytorskie przedsiębiorstw oraz rozgłośnie radiowe i ośrodki telewizyjne.

§ 2. Celem SWO w szczególności jest:

- 1) uzyskiwanie informacji o zdarzeniach zagrażających życiu i zdrowiu ludności oraz mieniu i środowisku;
- 2) utrzymanie ciągłego monitoringu potencjalnych zagrożeń dla ludności oraz mogących zakłócić prawidłowe funkcjonowanie instytucji społecznych, rządkowych i samorządowych;
- 3) szybkie ostrzeżenie i alarmowanie zagrożonej ludności o zbliżającym się niebezpieczeństwie na tyle wcześnie, aby było możliwe podjęcie działań ograniczających potencjalne straty, a także zapewnienie w razie potrzeby częściowego lub całkowitego Systemu Wykrywania i Alarmowania;
- 4) informowanie ludności o zalecanych zasadach postępowania (zachowania się) w sytuacji określonego zagrożenia;
- 5) podejmowanie działań w celu zapobiegania lub znacznego ograniczenia wystąpienia skutków katastrofy naturalnej awarii technicznej, działań terrorystycznych oraz sytuacji kryzysowych mogących spowodować wystąpienie skażeń promieniotwórczych, chemicznych, materiałów promieniotwórczych, zakaźnych czynników biologicznych, a także powiadamianie o konieczności podjęcia natychmiastowych działań, w ramach SWA.

§ 3. Funkcjonowanie jednostek wchodzących w skład SWO polega na wzajemnej wymianie informacji uzyskanych w toku własnej działalności, a mających bezpośredni lub pośredni związek z występowaniem zagrożeń dla ludności, mienia i środowiska, ich prognozowaniem, wykrywaniem oraz alarmowaniem i ostrzeganiem ludności.

§ 4. Zasady funkcjonowania SWO określają:

- 1) Wójt Gminy Inowrocław;
- 2) Jednostki organizacyjne, o których mowa w § 1 ust. 1 po uprzednim uzgodnieniu w Wójtem Gminy Inowrocław.


§ 5. Zasady funkcjonowania SWO, o którym mowa w § 1 ust. 1 określa załącznik nr 1 do niniejszego zarządzenia.

§ 6. Nadzór nad wykonaniem zarządzenia powierza się Pełnomocnikowi ds. Ochrony Informacji Niejawnych Urzędu Gminy Inowrocław.

§ 7. Traci moc zarządzenie nr 320/2017 Wójta Gminy Inowrocław z dnia 28 września 2017 r. w sprawie organizacji systemu wykrywania i alarmowania na terenie Gminy Inowrocław.

§ 8. Zarządzenie wchodzi w życie z dniem podpisania.

Wójt Gminy Inowrocław
Tadeusz Kacprzak





Struktura organizacyjna, zadania oraz zasady alarmowania i przekazywania informacji na terenie gminy Inowrocław

Rozdział I

Przekazywanie informacji

§1.1. Do przekazywania informacji do podinspektora ds. zarządzania kryzysowego, obrony cywilnej, spraw wojskowych, kancelarii tajnej i spraw dotyczących ustawy prawo wodne w dniach i godzinach funkcjonowania Urzędu Gminy Inowrocław o zagrożeniach, zdarzeniach nadzwyczajnych i sytuacjach kryzysowych występujących na terenie zakładu pracy lub administrowanym terenie na zasadach i w trybie ustalonym w dalszej części niniejszego załącznika zobowiązuje się następujące podmioty:

- 1) KS i PMRiP „Góra”
- 2) Gminny Zakład Komunalny w Kruśliwcu
- 3) Referat Inwestycji, Gospodarki Komunalnej i Zamówień Publicznych
- 4) Referat Gospodarki Odpadami i Ochrony Środowiska
- 5) Stanowisko ds. gospodarki mieszkaniowej i rolnictwa
- 6) Centrum Usług Oświatowych Gminy Inowrocław
- 7) Inne jednostki organizacyjne i komórki organizacyjne Urzędu Gminy Inowrocław.

2. Przekazywanie informacji następuje w ramach wykonywanych zadań i posiadanych kompetencji . Wzór meldunku do przekazywania informacji ustalany jest z poszczególnymi uczestnikami SWO. W przypadku jego braku obowiązuje wzór określony w załączniku nr 2 do zarządzenia.

3. Zakres przekazywanych informacji przez kierowników komórek organizacyjnych Urzędu Gminy Inowrocław , osób zarządzających gminną osobą prawną oraz kierowników innych jednostek organizacyjnych dotyczy w szczególności :

- 1) zagrożeń pożarowych,;
- 2) poważnych awarii instalacji komunalnych:
 - a) wodno-kanalizacyjnych,
 - b) energetycznych;
- 3) katastrof komunikacyjnych:
 - a) drogowych,
 - b) kolejowych,
 - c) wodnych,
 - d) lotniczych;
- 4) skażeń chemicznych i katastrof ekologicznych
 - a) w transporcie,

- b) w obiektach stacjonarnych,
 - c) w zbiornikach i ciekach wodnych,
 - d) w podziemnych zbiornikach wodnych;
- 5) skażeń radiacyjnych;
- 6) zagrożeń epidemiologicznych:
- a) epidemii chorób ludzi,
 - b) epizooocji chorób zwierzęcych,
 - c) wszystkich zatruc ognisk pokarmowych (ognisk obejmujących dwie i więcej osób)
 - d) niebezpiecznych produktów spożywczych uzyskanych w systemie ostrzegania o zagrożeniu bezpieczeństwa zdrowotnego żywności (RASFF),
 - e) ognisk egzogennych zakażeń szpitalnych;
 - f) wydawanych decyzjach przez organy Państwowej Inspekcji Sanitarnej, unieruchamiający obiekty, urządzenia lub stanowiska;
- 7) gwałtownych zjawisk atmosferycznych i klęsk żywiołowych;
- 8) poważnych awarii telekomunikacyjnych;
- 9) występowania niewypałów i niewybuchów
- 10) zbiorowego naruszania ładu i porządku publicznego;
- 11) niepokoju i protestów publicznych;
- 12) imprez masowych stwarzających potencjalne zagrożenie porządku publicznego;
- 13) przewozu niebezpiecznych substancji chemicznych;
- 14) poważniejszych utrudnień w ruchu drogowym i kolejowym;
- 15) aktów terroru z użyciem materiałów wybuchowych i broni palnej;
- 16) poważniejszych przestępstw przeciwko organom administracji publicznej;
- 17) nielegalnej migracji ludności;
- 18) katastrof budowlanych;
- 19) zagrożeń ekologicznych;
- 20) innych zdarzeń mających wpływ na bezpieczeństwo państwa i społeczeństwa powiatu i gminy
4. Informacje należy przekazywać w trybie:
- 1) codziennym – telefonicznie do Urzędu Gminy Inowrocław (52 355 58 21), do godziny 15:30 każdego dnia (informacja za okres od godziny 7:30 do godziny 15:00) lub natychmiast po uzyskaniu informacji o zaistnieniu zdarzenia (zagrożenia) według schematu nr 1;
 - 2) doraźnym – w święta, dni wolne od pracy i po godzinach pracy UG Inowrocław, tj. po godz. 15.30 – telefonicznie, w przypadku wystąpienia zdarzenia (zagrożenia), według schematu nr 2, informację dotyczącą dni świątecznych, wolnych od pracy, oraz informację uzyskaną po godzinach pracy UG Inowrocław, należy przekazać telefonicznie do Powiatowego Centrum Zarządzania Kryzysowego w Inowrocławiu (52 357 50 21) oraz najbliższego dnia roboczego do Urzędu Gminy Inowrocław;
 - 3) okresowym – zgodnie z obowiązującymi przepisami i instrukcjami, ustalonym doraźnie w przypadku długotrwałych działań ratowniczych lub długotrwałego okresu występowania zagrożenia;
 - 4) żądania do Urzędu Gminy Inowrocław lub innej służby.
5. Informacje w trybie codziennym zobowiązani są przekazywać:

- 1) KS i PMRiP „Góra”
- 2) Gminny Zakład Komunalny w Kruśliwcu
- 3) Centrum Usług Oświatowych Gminy Inowrocław

6. Do zapewnienia przekazywania informacji w trybie codziennym, okresowym, oraz na żądanie Urzędu Gminy Inowrocław i innych służb zobowiązuje się podmioty wymienione w § 1 ust. 1 niniejszego załącznika, z zastrzeżeniem, iż podmioty wymienione w § 1 ust. 1 pkt. 2 -7 przekazują informacje na bieżąco, natychmiast po uzyskaniu informacji o zaistnieniu zdarzenia (zagrożenia), natomiast przekazywanie informacji w trybie doraźnym – w święta, dni wolne od pracy i po godzinach pracy UG Inowrocław zobowiązuje się podmioty wymienione w § 1 ust 1 pkt. 1 i 8

7. Przekazywane informacje o zagrożeniach, zdarzeniach nadzwyczajnych i innych sytuacjach kryzysowych powinny zawierać ich szczegółowy opis, w szczególności:

- 1) miejsce i czas zdarzenia (zagrożenia);
- 2) charakter i zasięg zdarzenia (zagrożenia);
- 3) przyczyny lub inne okoliczności powstania zdarzenia (zagrożenia);
- 4) skutki lub prognozę skutków zdarzenia(zagrożenia);
- 5) użyte siły i środki ratownicze oraz inne informacje o podejmowanych działaniach;
- 6) wnioski oraz ewentualne prośby w zakresie wsparcia działań przez Wójta Gminy Inowrocław;
- 7) dane personalne osoby przekazującej informację z uwzględnieniem dodatkowo nazwy służby lub instytucji, którą reprezentuje oraz numeru telefonu kontaktowego.

8. W przypadku długotrwałych działań ratowniczych lub długotrwałego okresu występowania zagrożenia mogą zostać wprowadzone inne, szczegółowe standardy przekazywania informacji podawane za pośrednictwem Urzędu Gminy Inowrocław lub innej służby.

9. Do przekazywania informacji wykorzystuje się:

- 1) Dostępne środki łączności bezprzewodowej;
- 2) Łączność radiową
 - a) sieć zarządzania wojewody
 - b) sieć zarządzania starosty
 - c) sieć koordynacji ratownictwa
- 3) aplikacje telefonów komórkowych
- 4) inne dostępne środki

10. W przypadku długotrwałych działań ratowniczych lub długotrwałego okresu występowania zagrożenia mogą zostać wprowadzone inne, szczegółowe standardy przekazywania informacji podawane za pośrednictwem Urzędu Gminy Inowrocław.

Rozdział II

Zadania SWO

§ 2.1. Do głównych zadań jednostek organizacyjnych działających w ramach SWO należy w szczególności:

- 1) pozyskiwanie informacji, co do rodzaju, miejsca i skali zaistniałych zagrożeń (w tym skażeń);
- 2) weryfikacja oraz wstępna analiza informacji o możliwości wystąpienia zagrożenia dla życia lub zdrowia ludzi oraz skażenia środowiska naturalnego;
- 3) zapewnienie przepływu informacji na potrzeby zarządzania kryzysowego poprzez całodobowe dyżury;
- 4) prowadzenie stałego monitoringu oraz ocena rozwoju sytuacji wynikającej z zagrożenia;
- 5) niezwłoczne przekazywanie informacji o wystąpieniu zagrożeń jednostek podstawowych systemu;
- 6) ostrzeganie i alarmowanie ludności o zbliżających się zagrożeniach oraz przekazywanie komunikatów o podjęciu działań zabezpieczających ochronnych;
- 7) informowanie właściwych organów administracji publicznej i służb ratowniczych o zagrożeniu, koordynacja likwidacji skutków zagrożeń oraz uruchomienie działań zabezpieczających i ochronnych;
- 8) współdziałanie z podmiotami prowadzącymi akcje ratownicze, poszukiwawcze i humanitarne oraz realizującymi monitoring środowiska.

Rozdział III

Ostrzeganie i alarmowanie

§ 3.1. Do ostrzegania i alarmowania ludności uprawnieni są:

- 1) Wojewoda Kujawsko-Pomorski na obszarze całego województwa lub jego części;
- 2) Starosta na obszarze powiatu lub jego części;
- 3) Wójt Gminy na terenie gminy Inowrocław.

2. Do ostrzegania i alarmowania ludności służą:

- 1) syreny alarmowe: silnikowe (uruchamiane ręcznie);
- 2) syreny alarmowe zakładów pracy;
- 3) rozgłośnie radiowe i telewizyjne;
- 4) systemy teleinformacyjne:
 - Regionalny System Ostrzegania – RSO
 - System Informacyjny SMS (SI SMS),
 - Internet i inne.
- 5) Łączność radiowa;

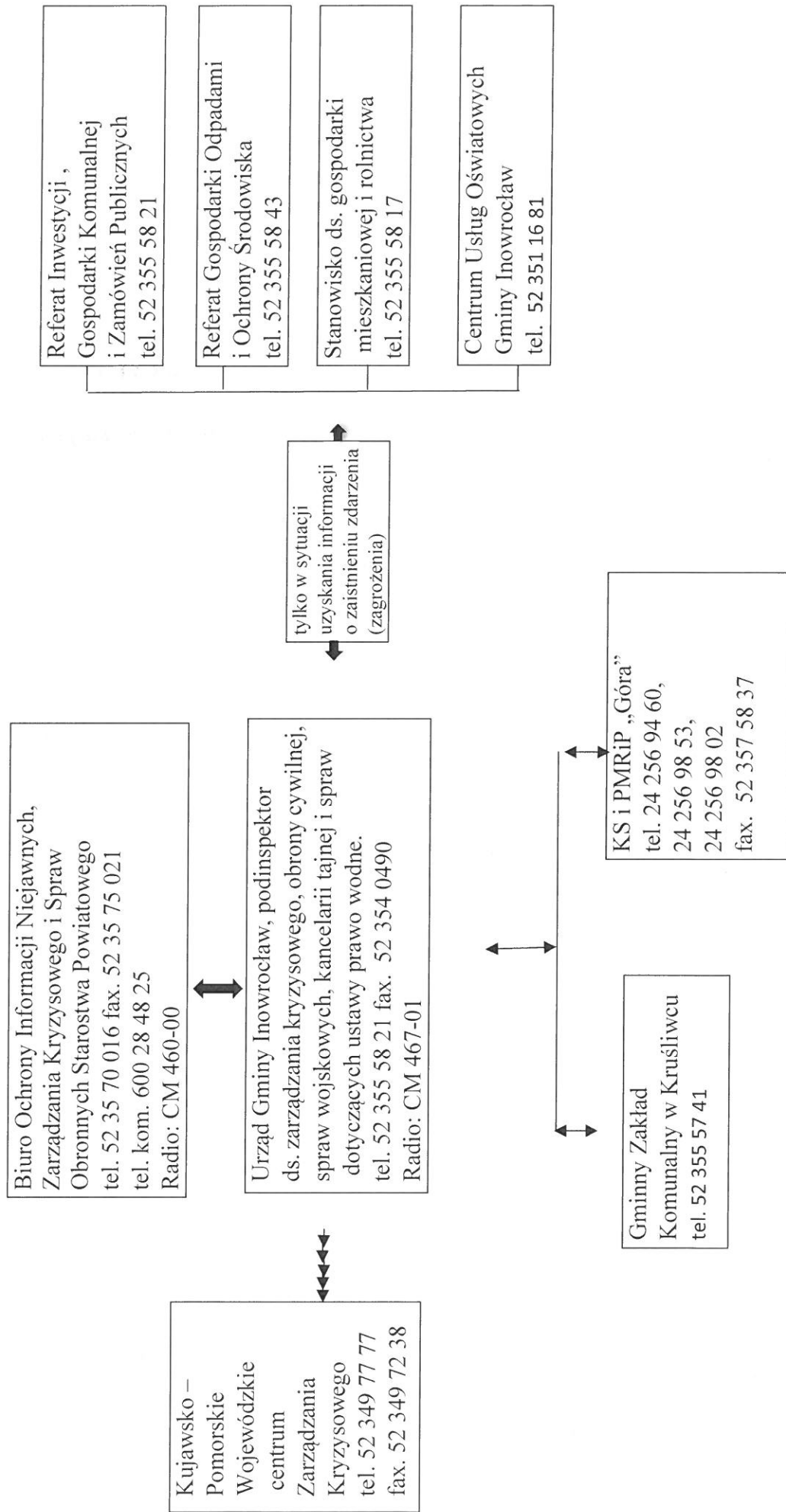
- 6) system ostrzegania wojsk i ludności cywilnej o zagrożeniach uderzeniami z powietrza,
- 7) łącza telekomunikacyjne stacjonarne i mobilne,
- 8) inne dostępne (w danej sytuacji) środki.

3. Wójt Gminy Inowrocław zobowiązuje się, aby wszystkie urządzenia służące do ostrzegania i alarmowania ludności przed zagrożeniami były sprawne i w stałej gotowości.

WÓJT
mgr inż. Tadeusz Kacprzak

Schemat nr 1

PRZEKAZYWANIE INFORMACJI W RAMACH SYSTEMU Wczesnego ostrzegania gminy Inowrocław
(tryb codzienny)

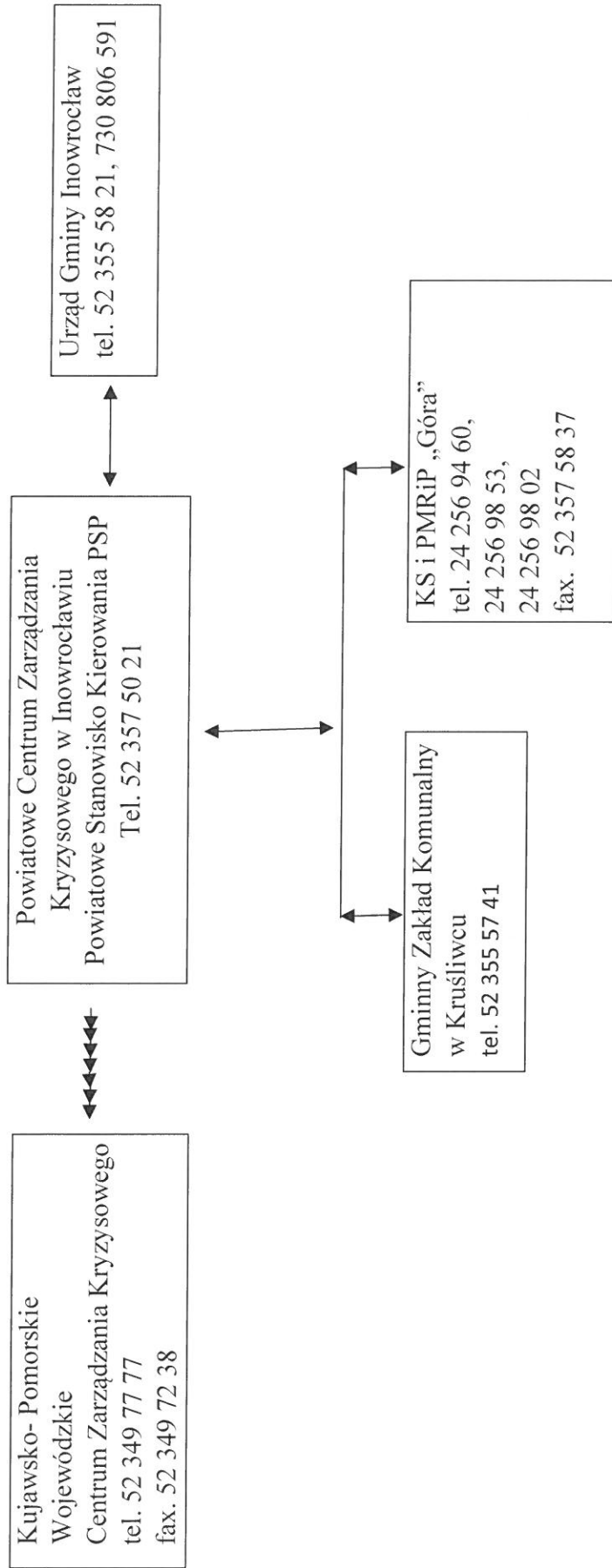


◄◄◄◄ Przekazywanie informacji na żądanie.

Schemat nr 2

PRZEKAZYWANIE INFORMACJI W RAMACH SYSTEMU Wczesnego ostrzegania Gminy Inowrocław

(tryb doraźny – w święta, dni wolne od pracy i po godzinach pracy UG Inowrocław)



←←←←← Przekazywanie informacji na żądanie.

załącznik nr 2 do zarządzenia
nr 133/2019 z dnia 04 grudnia 2019 r.
Wójta Gminy Inowrocław

.....
(jednostka organizacyjna)

.....
(miejsce, dzień, godzina)

MELDUNEK Nr

Rodzaj meldunku	Powiadomienie o zdarzeniu/zagrożeniu	
	Sytuacyjny	
	Wniosek o wsparcie	

Kategoria zdarzenia/zagrożenia*:

Opis zdarzenia/zagrożenia*:

*- zaznaczyć właściwe

Data, godz., miejsce zdarzenia/zagorzenia	
Przebieg (opis) zdarzenia/zagrożenia	
Przyczyny zdarzenia	
Podjęte działania	
Skutki zdarzenia	
Potrzebne wsparcie	
Przewidywalny rozwój wydarzeń, w tym planowane zakończenie działań	

Załączniki:

- 1.
- 2.

Rozdzielnik:

- 1.
- 2.

.....
(Sporządził: (imię i nazwisko, tel. kom.)