

UCHWAŁA NR XIII/123/2019
RADY GMINY INOWROCŁAW
z dnia 30 grudnia 2019 r.

w sprawie przyjęcia Programu Rewitalizacji dla Gminy Inowrocław na lata 2019 – 2023.

Na podstawie art. 18 ust. 2 pkt 6 ustawy z dnia 8 marca 1990r. o samorządzie gminnym (Dz. U. z 2019 r. poz. 506z późn. zm.¹) uchwała się, co następuje:

§ 1. Przyjmuje się Program Rewitalizacji dla Gminy Inowrocław na lata 2019 – 2023 stanowiący załącznik do niniejszej uchwały.

§ 2. Wykonanie uchwały powierza się Wójtowi Gminy.

§ 3. Uchwała wchodzi w życie z dniem podjęcia.



Przewodniczący
Rady Gminy Inowrocław
Krzysztof Kołtuński

¹ Zmiany tekstu jednolitego wymienionej ustawy zostały ogłoszone w Dz. U. z 2019 r. poz. 1309, poz. 1696, poz. 1815.

Uzasadnienie

Rewitalizację należy rozumieć jako wyprowadzanie ze stanu kryzysowego obszarów zdegradowanych poprzez przedsięwzięcia całościowe (integrujące interwencje na rzecz społeczności lokalnej, przestrzeni i lokalnej gospodarki), skoncentrowane terytorialnie i prowadzone we współpracy z lokalną społecznością, w sposób zaplanowany oraz zintegrowany przez określenie i realizację programów rewitalizacji. Udział w takim procesie jest ważny dla wielu osób i podmiotów z obszaru objętego działaniami rewitalizacyjnymi – w tym dla samorządu gminy, mieszkańców, organizacji społecznych, przedsiębiorców zaś w szczególności sposób dla wszystkich grup społecznych zagrożonych kryzysem na obszarze objętym procesami rewitalizacyjnymi.

Opracowanie Programu Rewitalizacji dla Gminy Inowrocław zostało poprzedzone szczegółową diagnozą w szeroko rozumianym obszarze zagadnień społecznych, a w drugiej kolejności także gospodarczych, przestrzenno-funkcjonalnych, technicznych i środowiskowych. Przeprowadzona analiza pozwoliła dokonać pełnej diagnozy problemów i zagrożeń, wskazać obszary o największej koncentracji zjawisk kryzysowych, a w konsekwencji wyznaczyć obszar zdegradowany i obszar rewitalizacji. To na nich ostatecznie zdefiniowano katalog działań. W programie ujęto działania, które w najbliższych latach powinny być realizowane z wykorzystaniem środków unijnych (EFRR, EFS, EFRROW) oraz innych środków publicznych oraz prywatnych. Połączenie aktywności wielu osób i instytucji ma pozwolić rozwiązać zdiagnozowane w dokumencie problemy.

Przewodniczący
Rady Gminy Inowrocław
Krzysztof Kołtuński

Załącznik
do Uchwały Nr XIII/123/2019
Rady Gminy Inowrocław
z dnia 30 grudnia 2019 r.

Przewodniczący
Rady Gminy Inowrocław
Krzysztof Koltuński

Program Rewitalizacji dla Gminy Inowrocław na lata 2019-2023



GMINA INOWROCLAW
POWIAT INOWROCLAWSKI
WOJEWÓDZTWO KUJAWSKO-POMORSKIE

ZAMAWIAJĄCY	GMINA INOWROCLAW
WYKONAWCA OPRACOWANIA	WESTMOR CONSULTING

Spis treści

Spis treści	2
1. Wstęp.....	3
2. Powiązanie Programu Rewitalizacji z dokumentami strategicznymi i planistycznymi.....	4
3. Uproszczona diagnoza gminy	9
4. Obszar zdegradowany gminy	14
4.1. Metodyka wyznaczania obszaru zdegradowanego	14
4.2. Charakterystyka poszczególnych sołectw	19
5. Obszar rewitalizacji gminy	29
6. Szczegółowa diagnoza obszaru rewitalizacji	40
6.1. Sfera społeczna	40
6.2. Sfera gospodarcza.....	45
6.3. Sfera środowiskowa.....	46
6.4. Sfera przestrzenno – funkcjonalna.....	46
6.5. Sfera techniczna	47
7. Wizja stanu obszaru rewitalizacji po przeprowadzeniu rewitalizacji	48
8. Cele rewitalizacji oraz odpowiadające im kierunki działań służące eliminacji lub ograniczeniu negatywnych zjawisk.....	51
9. Lista planowanych projektów/przedsięwzięć rewitalizacyjnych	54
9.1. Główne (podstawowe) projekty/przedsięwzięcia rewitalizacyjne	54
10. Mechanizmy zapewnienia komplementarności między poszczególnymi projektami/przedsięwzięciami rewitalizacyjnymi oraz pomiędzy działaniami różnych podmiotów i funduszy na obszarze objętym PR	61
11. Mechanizmy włączenia mieszkańców, przedsiębiorców oraz innych podmiotów i grup aktywnych na terenie gminy w proces rewitalizacji	64
11.1. Proces przygotowania PR.....	64
11.2. Sposób włączenia interesariuszy w proces zarządzania programem rewitalizacji na obszarze rewitalizacji.....	69
12. Szacunkowe ramy finansowe w odniesieniu do głównych i uzupełniających projektów/przedsięwzięć rewitalizacyjnych	74
13. System zarządzania realizacją programu rewitalizacji	77
14. System monitoringu i oceny skuteczności działań oraz system wprowadzania modyfikacji w reakcji na zmiany w otoczeniu PR	82
15. Spis tabel	82
16. Spis wykresów	83
17. Spis rysunków	83

1. Wstęp

Zgodnie z ustawą z dnia 9 października 2015 r. o rewitalizacji (Dz.U. 2018 poz. 1398 z późn. zm.), rewitalizację należy rozumieć, jako proces wyprowadzania ze stanu kryzysowego obszarów zdegradowanych, prowadzony w sposób kompleksowy, poprzez zintegrowane działania na rzecz lokalnej społeczności, przestrzeni i gospodarki, skoncentrowane terytorialnie, prowadzone przez interesariuszy rewitalizacji na podstawie programu rewitalizacji.

Rewitalizacja zdegradowanych i zmarginalizowanych obszarów wskazanych jako problemowe ma na celu pobudzenie aktywności środowisk lokalnych i stymulowanie współpracy na rzecz rozwoju społeczno-gospodarczego oraz przeciwdziałanie zjawisku wykluczenia społecznego w zagrożonych dysfunkcjami społecznymi obszarach. Działania naprawcze prowadzić będą do poprawy jakości życia mieszkańców, w tym zwiększenia ich szans na zatrudnienie. Ponadto pozwolą one na trwałą odnowę obszaru, poprawę ładu przestrzennego, stanu środowiska i zabudowy poprzez zastosowanie wysokiej jakości rozwiązań architektonicznych i urbanistycznych. Przyczynią się również do odnowienia lub wzmocnienia atutów rozwojowych obszarów wiejskich. Rezultatem prowadzonych działań będzie także zmiana wizerunku obszaru poddanego rewitalizacji, a co się z tym wiąże, zwiększenie zainteresowania tym obszarem.

Zgodnie z *Wytycznymi w zakresie rewitalizacji w programach operacyjnych na lata 2014-2020*, program rewitalizacji to wieloletni program działań w sferze społecznej oraz gospodarczej lub przestrzenno-funkcjonalnej lub technicznej lub środowiskowej, zmierzający do wyprowadzenia obszarów rewitalizacji ze stanu kryzysowego oraz stworzenia warunków do ich zrównoważonego rozwoju, stanowiący narzędzie planowania, koordynowania

i integrowania różnorodnych aktywności w ramach rewitalizacji.

Jednostki samorządu terytorialnego mogą wdrażać działania rewitalizacyjne w dwojaki sposób. Program rewitalizacji może być inicjowany, opracowany i uchwalony przez Radę Gminy, na podstawie art. 18 ust. 2 pkt 6 ustawy z dnia 8 marca 1990 r. o samorządzie gminnym (t. j. Dz.U. 2019 poz. 506) lub na podstawie ustawy z dnia 9 października 2015 r. o rewitalizacji (Dz.U. 2018 poz. 1398 z późn. zm.).

Program Rewitalizacji dla Gminy Inowrocław na lata 2019-2023 został opracowany zgodnie z ustawą z dnia 8 marca 1990 r. o samorządzie gminnym.

2. Powiązanie Programu Rewitalizacji z dokumentami strategicznymi i planistycznymi

STRATEGIA ROZWOJU WOJEWÓDZTWA KUJAWSKO-POMORSKIEGO DO ROKU 2020 – PLAN MODERNIZACJI 2020+

Najważniejszymi ustaleniami operacyjnymi *Strategii* są cele strategiczne, realizujące potrzeby zidentyfikowane w ramach czterech priorytetów rozwoju:

- Konkurencyjna gospodarka
- Modernizacja przestrzeni wsi i miasta
- Silna metropolia
- Nowoczesne społeczeństwo

Każdy z priorytetów może być realizowany za pomocą kilku celów strategicznych. W *Strategii* zidentyfikowano osiem celów strategicznych:

- Gospodarka i miejsca pracy
- Dostępność i spójność
- Aktywne społeczeństwo i sprawne usługi
- Innowacyjność
- Nowoczesny sektor rolno-spożywczy
- Bezpieczeństwo
- Sprawne zarządzanie
- Tożsamość i dziedzictwo

W świetle obowiązującej *Strategii*, aktywizacja społeczno-gospodarcza na poziomie lokalnym stanowi jedno z ważniejszych zamierzeń polityki rozwoju województwa. Uszczegółowieniem zamierzeń jest jeden z wyróżnionych kierunków działań, tj. *Rewitalizacja miast, wsi i obszarów zdegradowanych* w celu strategicznym *Aktywne społeczeństwo i sprawne usługi*. Głównym celem planowanych przedsięwzięć rewitalizacyjnych jest integracja mieszkańców obszaru rewitalizacji, w tym wzrost integracji międzypokoleniowej oraz zwiększenie aktywności lokalnej społeczności, dotkniętej problemami, wykluczonymi bądź zagrożonymi wykluczeniem społecznym. Gmina planuje stworzyć miejsca sprzyjające rozwojowi aktywności społeczno-zawodowej poprzez poprawę funkcjonalności przestrzeni publicznej. Biorąc powyższe pod uwagę należy stwierdzić, że wdrożenie Programu wpłynie na realizację celu: *Aktywne społeczeństwo i sprawne usługi*, a zatem jest spójne z założeniami *Strategii*.

REGIONALNY PROGRAM OPERACYJNY WOJEWÓDZTWA KUJAWSKO – POMORSKIEGO NA LATA 2014-2020

W ramach *Regionalnego Programu Operacyjnego Województwa Kujawsko – Pomorskiego na lata 2014-2020* przy pomocy unijnych środków finansowych wspierane będą jedynie te działania na rzecz rewitalizacji, które pozwolą na osiągnięcie przynajmniej jednego ze wskazanych poniżej efektów na zdegradowanych obszarach miejskich i wiejskich województwa kujawsko-pomorskiego:

1. wzrost aktywności społecznej i ożywienie społeczne,
2. zmniejszenie poziomu ubóstwa i wykluczenia społecznego (związanego m.in. z oddaleniem od rynku pracy, degradacją obszarów, niewystarczającym dostępem do dobrej jakości, niedrogich usług społecznych), w tym poprzez poprawę warunków uczestnictwa osób w trudnej sytuacji w życiu społecznym i gospodarczym,
3. wzrost zatrudnienia,
4. ożywienie gospodarcze, wzrost potencjału gospodarczego między innymi poprzez wsparcie rozwoju przedsiębiorczości.

Planując działania rewitalizacyjne, których jednym ze źródeł finansowania będzie RPO WK-P na lata 2014-2020, konieczne jest przyjęcie i osiągnięcie przez Gminę przynajmniej jednego z powyższych efektów do 2023 r. Działania te mają na celu ożywienie społeczne i wzrost aktywności mieszkańców. W dłuższej perspektywie czasowej wzrost aktywności może przyczynić się także do wzrostu zatrudnienia i ożywienia gospodarczego obszaru zdegradowanego.

ZAŁOŻENIA POLITYKI TERYTORIALNEJ WOJEWÓDZTWA KUJAWSKO-POMORSKIEGO NA LATA 2014-2020

Założenia Polityki Terytorialnej Województwa Kujawsko-Pomorskiego zawierają przesłanki regionalnej polityki miejskiej i polityki rozwoju obszarów wiejskich. Celem wojewódzkiej polityki miejskiej jest poprawa konkurencyjności całego województwa, dzięki optymalnemu wykorzystaniu potencjałów rozwojowych wszystkich miast, w tym m.in. poprzez ich rewitalizację. Natomiast w zakresie regionalnej polityki rozwoju obszarów wiejskich przyjęto, że konieczna jest ich aktywizacja społeczno-gospodarcza poprzez stymulowanie rozwoju społecznego oraz rozwoju przedsiębiorczości lokalnej.

Wszystkie zadania opisane w niniejszym dokumencie wykazują spójność z *Założeniami Polityki Terytorialnej*. Głównym celem zaplanowanych do realizacji projektów jest zwalczanie degradacji społecznej na terenie Gminy Inowrocław, w związku z tym działania te bezpośrednio wpływają na wzrost aktywizacji i integracji osób zagrożonych wykluczeniem społecznym. Poprzez zagospodarowanie przestrzeni publicznej, poprawi się jej dostępność

i atrakcyjność oraz możliwe będzie zrealizowanie cyklu zadań aktywizujących społeczność obszaru rewitalizacji.

LOKALNA STRATEGIA ROZWOJU NA LATA 2014-2020 STOWARZYSZENIA LOKALNA GRUPA DZIAŁANIA CZARNOZIEM NA SOLI

Gmina Inowrocław znajduje się na obszarze działania Lokalnej Grupy Działania Czarnoziem na Soli (dalej LGD). Program Rewitalizacji dla Gminy Inowrocław wykazuje zgodność z Lokalną Strategią Rozwoju LGD. Zauważalnym problemem we wszystkich gminach na obszarze działania LGD jest zwiększenie liczby osób starszych przy jednoczesnym zmniejszaniu się liczby osób w wieku przedprodukcyjnym¹. Innym z problemów społecznych obszaru LGD Czarnoziem na Soli jest stosunkowo wysoki odsetek osób wykluczonych, o czym świadczy wysoki poziom bezrobocia wśród mieszkańców oraz znaczna ilość mieszkańców korzystających z pomocy społecznej.

Wśród potrzeb obszaru LGD określono m.in. konieczność rozbudowy i poprawy stanu obiektów infrastruktury, wsparcie osób zagrożonych ubóstwem i wykluczeniem społecznym, a także zwiększenie liczby działań skierowanych do seniorów, co planuje w ramach działań rewitalizacyjnych również Gmina Inowrocław ze względu na zidentyfikowane i opisane w dalszej części dokumentu problemy.

Wdrożenie Programu Rewitalizacji dla Gminy Inowrocław i realizacja projektów w ramach środków z LGD przyczyni się do osiągnięcia następujących celów określonych w *Lokalnej Strategii Rozwoju*:

— celu ogólnego nr 2. Zwiększenie atrakcyjności obszaru LSR do 2023 r., w tym celu szczegółowego nr 2.1 Rozbudowa i poprawa standardu infrastruktury turystycznej i rekreacyjnej oraz rewitalizacja i poprawa estetyki przestrzeni publicznej na obszarze LSR do 2023 roku

oraz

— celu ogólnego nr 3. Wzmocnienie kapitału społecznego i włączenie społeczne na obszarze LSR do 2023 r., w tym celu szczegółowego nr 3.1 Włączenie społeczne mieszkańców obszaru LSR do 2023 roku.

¹ Zgodnie z Lokalną Strategią Rozwoju na lata 2014-2020 Stowarzyszenia Lokalna Grupa Działania Czarnoziem na Soli największą dynamikę przyrostu wartości wskaźnika *Ludność w wieku poprodukcyjnym na 100 osób w wieku przedprodukcyjnym* w latach 2007-2014 odnotowano w gminie Janikowo (29,7), Kruszwica (28,2) oraz Inowrocław (27,3).

STRATEGIA OBSZARU STRATEGICZNEJ INTERWENCJI DLA INOWROCŁAWIA ORAZ OBSZARÓW POWIĄZANYCH Z NIM FUNKCJONALNIE DO 2020 ROKU

Na terenie Gminy Inowrocław i Miasta Inowrocław obowiązuje Strategia Obszaru Strategicznej Interwencji dla Inowrocławia oraz obszarów powiązanych z nim funkcjonalnie do 2020 roku (OSI). Celem strategicznym dla tego obszaru jest: *Stworzenie mieszkańcom inowrocławskiego obszaru funkcjonalnego atrakcyjnego miejsca zamieszkania, zapewniającego doskonałe warunki do pracy, nauki i wypoczynku.* W Strategii wyznaczone zostały priorytety i cele szczegółowe, a wśród nich m.in.:

Priorytet 3. Rewitalizacja

- Działanie 3.1. Wspieranie rewitalizacji fizycznej, gospodarczej i społecznej ubogich społeczności i obszarów miejskich i wiejskich oraz zwiększenie efektywności wykorzystania zasobów naturalnych i kulturowych i ich zachowanie

Priorytet 4. Społeczeństwo

- Działanie 4.1. Zmniejszenie skali wykluczenia i zwiększenie zatrudnienia przez aktywizowanie społeczności lokalnych i osób wykluczonych
- Działanie 4.2. Zwiększenie zatrudnienia i przyspieszenie włączenia społecznego przez rozwój usług społecznych
- Działanie 4.3. Wzrost aktywności zawodowej osób powracających na rynek pracy

które świadczą o potrzebie przeprowadzenia procesu rewitalizacji. W związku z powyższym Program Rewitalizacji dla Gminy Inowrocław jest powiązany z założeniami Strategii Obszaru Strategicznej Interwencji dla Inowrocławia oraz obszarów powiązanych z nim funkcjonalnie do 2020 roku, a działania podjęte w ramach procesu rewitalizacji na terenie Gminy Inowrocław są uzasadnione potrzebami wynikającymi ze Strategii OSI.

STRATEGIA ROZWOJU GMINY INOWROCŁAW NA LATA 2013-2020

Strategia jest planem osiągnięcia długofalowych zamierzeń Gminy Inowrocław, w ramach którego określono misję i wizję rozwoju.

Misja: *efektywne zaspokajanie zbiorowych potrzeb mieszkańców Gminy Inowrocław oraz zapewnienie im szans na lepszą przyszłość.*

Wizja: *Gmina Inowrocław miejscem, w którym jej mieszkańcy żyją godnie i bezpiecznie, współuczestnicząc i realnie decydując o jej rozwoju i sposobie działania. Coraz wyższy standard życia mieszkańców będzie wynikiem aktywizacji gospodarczej terenu Gminy Inowrocław oraz jej rosnącej konkurencyjności w stosunku do gmin sąsiednich opartej na trwałym, strategicznym i wieloaspektowym partnerstwie pomiędzy 3 sektorami: publicznym, społecznym i gospodarczym.*

Wśród strategicznych celów wskazano m.in. na dostarczenie mieszkańcom atrakcyjnej oferty spędzania wolnego czasu, a także na dopasowanie kapitału ludzkiego. Przeprowadzenie rewitalizacji w Gminie Inowrocław umożliwi osiągnięcie wyznaczonych celów i wizji rozwoju, głównie na obszarach zdegradowanych. Ponadto wyrównanie dysproporcji między sołectwami, zapewni rozwój całej Gminy i poprawę jej pozycji na tle regionu. Jakość życia mieszkańców poprawi się dzięki stworzeniu miejsc aktywnego wypoczynku, sprzyjających poprawie aktywności społecznej i zawodowej oraz integracji międzypokoleniowej, która jest szansą na zmniejszenie wykluczenia społecznego.

STRATEGIA ROZWIĄZYWANIA PROBLEMÓW SPOŁECZNYCH NA TERENIE GMINY INOWROCŁAW W LATACH 2016-2022

W Strategii Rozwiązywania Problemów Społecznych wyznaczono następującą wizję: *Gmina Inowrocław wrażliwa na problemy społeczne, tworząca warunki dla godnego życia jej mieszkańców, uwzględniająca ich potrzeby zawodowej edukacyjnej opiekuńcze i integracyjne.* Misja natomiast brzmi: *Gmina Inowrocław poprzez systemowe podejście do rozwiązywania problemów społecznych przeciwdziała wykluczeniu społecznemu osób i rodzin, których sytuacja życiowa uniemożliwia przezwyciężenie trudności własnymi siłami, poprzez prowadzenie do integracji społeczności Gminy Inowrocław, wykorzystując aktualne warunki społeczno-geograficznych, oraz dostępne środki, umożliwiała rozwój swoim mieszkańcom (szczególnie młodym) aby zapewnić im lepszą przyszłość.*

Dla osiągnięcia powyższego określono cel główny: *Zapewnienie mieszkańcom Gminy Inowrocław warunków harmonijnego rozwoju oraz przeciwdziałanie marginalizacji i wykluczeniu społecznemu,* w tym następujące cele strategiczne:

- Wspieranie rodzin przeżywających trudności w wypełnianiu funkcji opiekuńczo-wychowawczych;
- Utrzymanie osób starszych i niepełnosprawnych w tym z zaburzeniami psychicznymi w środowisku zamieszkania oraz umożliwienie im udziału w życiu społecznym;
- Rozwój aktywnych form działań w zakresie wsparcia osób zagrożonych wykluczeniem społecznym;
- Przeciwdziałanie uzależnieniom ze szczególnym uwzględnieniem zagrożonych tym zjawiskiem dzieci i młodzieży;
- Rozwój integracji mieszkańców Gminy Inowrocław.

Planowane przedsięwzięcia rewitalizacyjne wpłyną na osiągnięcie ww. celów strategicznych. Wsparciem objęte zostaną przede wszystkim osoby wykluczone i zagrożone wykluczeniem społecznym.

3. Uproszczona diagnoza gminy

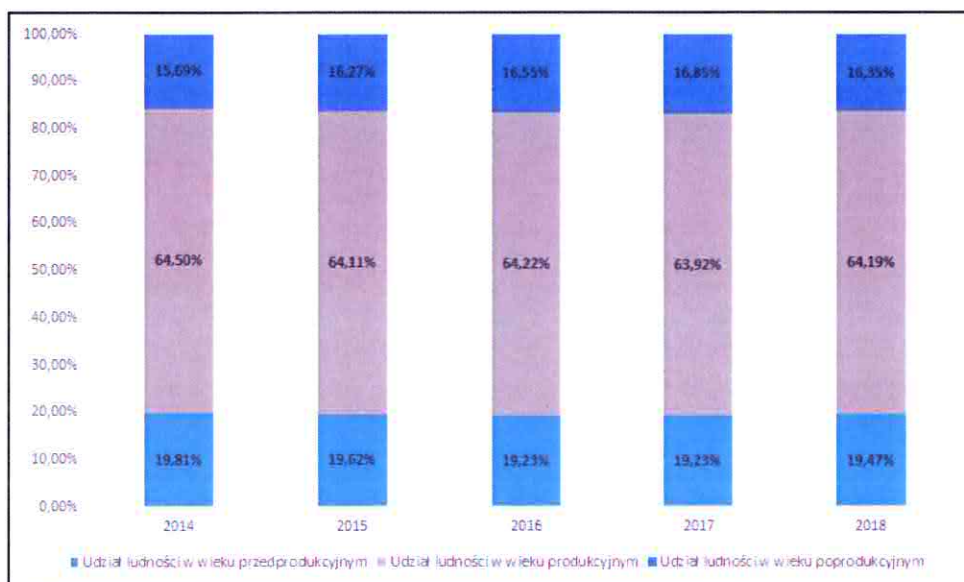
Diagnoza Gminy Inowrocław została opracowana na podstawie udostępnionych przez pracowników Urzędu i jednostek organizacyjnych Gminy, głównie Gminnego Ośrodka Pomocy Społecznej, danych statystycznych według stanu na koniec 2018 r.² Przeprowadzona analiza obejmuje sferę społeczną, gospodarczą, środowiskową, przestrzenno-funkcjonalną oraz techniczną. Zaprezentowane wyniki analiz w niniejszej części obrazują ogólną sytuację Gminy Inowrocław bez podziału na jednostki pomocnicze. Te zostały scharakteryzowane w ramach diagnozy obszaru zdegradowanego i obszaru rewitalizacji.

1. SFERA SPOŁECZNA

DEMOGRAFIA

Na koniec 2018 r. Gminę Inowrocław zamieszkiwało łącznie 11 856 mieszkańców. Pozytywnym zjawiskiem jest utrzymująca się nadal przewaga osób w wieku przedprodukcyjnym w stosunku do osób w wieku poprodukcyjnym. Biorąc jednak pod uwagę sytuację demograficzną na przestrzeni kilku ostatnich lat, zaobserwować można niekorzystne zmiany, tj. coraz wyższy udział ludności w wieku poprodukcyjnym, przy jednoczesnym spadku udziału ludności w wieku przedprodukcyjnym³.

Wykres 1. Struktura wiekowa mieszkańców Gminy Inowrocław w latach 2014-2018 r.



Źródło: Opracowanie własne na podstawie Ewidencji ludności Urzędu Gminy Inowrocław

² W przypadku danych demograficznych również za lata 2014-2017 wg stanu na dzień 31 grudnia.

³ Sytuacja polepszyła się nieco w 2018 r., jednak w porównaniu z 2014 r. obserwowany jest trend spadkowy wśród osób w wieku przedprodukcyjnym i rosnący wśród osób w wieku poprodukcyjnym.

Minimalną przewagę wśród mieszkańców stanowią kobiety (w 2018 r. udział kobiet wyniósł 50,49% ogółu ludności Gminy). Na koniec 2018 r. odnotowano ujemny przyrost naturalny (o wartości -22), tj. w ciągu roku urodziło się mniej dzieci niż zmarło mieszkańców. Na dodatnim poziomie kształtuje się natomiast saldo migracji, co oznacza, że odnotowano więcej zameldowań niż wymeldowań z terenu Gminy.

POMOC SPOŁECZNA

Na koniec 2018 r. na terenie Gminy 655 mieszkańców korzystało ze środowiskowej pomocy społecznej, co stanowiło 5,52% mieszkańców. Poza działalnością Gminnego Ośrodka Pomocy Społecznej, jednostką oferującą wsparcie osób wykluczonych społecznie lub zagrożonych wykluczeniem społecznym jest Centrum Integracji Społecznej w Łojewie (CIS).

OŚWIATA

Na terenie Gminy Inowrocław funkcjonują następujące placówki oświatowe:

- Szkoła Podstawowa im. Polskich Olimpijczyków w Górze
- Szkoła Podstawowa im. Władysława Broniewskiego w Jaksicach
- Szkoła Podstawowa im. Księdza Kardynała Stefana Wyszyńskiego w Orłowie
- Szkoła Podstawowa im. Rodu Piastów w Tupadłach
- Szkoła Podstawowa im. Orła Białego w Turzanach
- Szkoła Podstawowa z Oddziałami Integracyjnymi im. Mikołaja Kopernika w Sławęcinku
- Przedszkole Samorządowe Gminy Inowrocław „Akademia Przedszkolaka”

Analizując wyniki egzaminów gimnazjalnych, prawie w każdym przypadku, średnie wyniki osiągnięte przez gimnazjalistów uczących się na terenie Gminy były niższe od średnich wyników uczniów powiatu inowrocławskiego i województwa kujawsko-pomorskiego. Najwyższy średni wynik z egzaminu gimnazjalnego w 2018 r. osiągnęli uczniowie na terenie Gminy Inowrocław z części humanistycznej z zakresu języka polskiego (57%). Najniższe wyniki osiągnęli uczniowie z egzaminu z języka angielskiego na poziomie podstawowym (31%). Zbliżone do średnich wyników na szczeblu powiatowym i wojewódzkim uzyskali uczniowie z części matematyczno-przyrodniczej z zakresu matematyki oraz przedmiotów przyrodniczych.

KULTURA I SZTUKA

W życiu kulturalnym Gminy duże znaczenie odgrywają Centrum Dziedzictwa Kujaw Zachodnich (CDKZ) i Centrum Integracji Społecznej (CIS) w Łojewie, które mieszczą się w budynku dawnej szkoły podstawowej w Łojewie, a także Gminna Biblioteka Publiczna w Jaksicach oraz świetlice wiejskie.

Zadaniem CDKZ jest krzewić tradycje regionalne, promować kulturę Kujaw, integrować środowisko lokalne, a także promować walory przyrodnicze i turystyczne regionu. Z kolei CIS integruje mieszkańców i pomaga wyjść z nierzadko trudnych sytuacji. Powstało głównie w celu przygotowania osób bezrobotnych lub zagrożonych wykluczeniem społecznym do podjęcia pracy oraz powrotu do aktywnego życia, przy czym jest ono również miejscem integracji lokalnej społeczności, podobnie jak świetlice wiejskie.

Zadania związane z upowszechnianiem kultury i sztuki na terenie Gminy Inowrocław realizuje również Gminna Biblioteka Publiczna w Jaksicach. Celem jej działania jest m.in. zaspokajanie potrzeb oświatowych, kulturalnych i informacyjnych społeczeństwa Gminy oraz uczestniczenie w upowszechnianiu wiedzy i kultury.

2. SFERA GOSPODARCZA

BEZROBOCIE

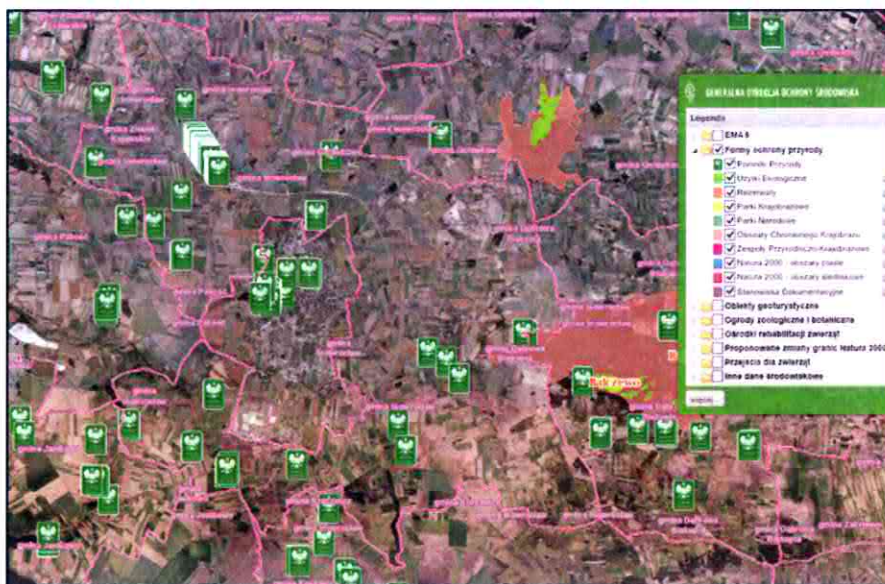
Udział bezrobotnych na terenie Gminy Inowrocław w ludności w wieku produkcyjnym na koniec 2018 r. wyniósł 7,45%. Odnotowano 567 mieszkańców o statusie osób bezrobotnych, w tym 246 osób pozostających bez pracy 12 miesięcy i dłużej oraz 167 osób bezrobotnych pozostających bez pracy ponad 24 miesiące.

3. SFERA ŚRODOWISKOWA

OCHRONA PRZYRODY

Na obszarze Gminy Inowrocław występuje jedna powierzchniowa forma ochrony, jest to: Obszar Chronionego Krajobrazu Lasów Balczewskich, który dosięga wschodniej granicy Gminy. Ponadto na terenie Gminy zlokalizowane są liczne pomniki przyrody (drzewa).

Rysunek 1. Formy ochrony przyrody na terenie Gminy



Źródło: <http://geoserwis.gdos.gov.pl/mapy/>

NISKA EMISJA

Głównym problemem występującym na terenie Gminy Inowrocław jest zanieczyszczenie powietrza, wynikające z „niskiej emisji”. Elementem składowym „niskiej emisji” są zanieczyszczenia emitowane podczas ogrzewania budynków oraz z transportu. Wynika to m.in. ze spalania w domowych piecach paliw niskiej jakości, odpadów, tworzyw sztucznych, gumy i tekstyliów. W związku z tym do atmosfery przedostają się duże ilości sadzy, węglowodorów i innych szkodliwych dla zdrowia ludzi związków chemicznych. Innym źródłem zanieczyszczeń pyłowych jest transport drogowy.

ODPADY

Na sferę środowiskową wpływa stan gospodarki odpadami. Na dzień 19.12.2018 r. ilość osób z deklaracji wynosiła: 10 354, co stanowiło 88,8% zameldowanych, w tym ilość mieszkańców segregujących – 9 102 – 87,9% i ilość osób niesegregujących – 1 252 – 12,1%.

4. SFERA PRZESTRZENNO-FUNKCJONALNA

INFRASTRUKTURA WODNO-KANALIZACYJNA

Biorąc pod uwagę stan wyposażenia Gminy Inowrocław w infrastrukturę wodno-kanalizacyjną należy zauważyć stały wzrost liczby odbiorców wody, jak również rozwój sieci wodociągowej. Na koniec 2018 r. na terenie Gminy funkcjonowała sieć wodociągowa o łącznej długości 202,5 km. Sieć kanalizacyjna liczyła 46,0 km długości. Na dzień 31 grudnia 2018 r. na terenie Gminy Inowrocław odnotowano 3 874 odbiorców wody oraz 506 dostawców ścieków.

INFRASTRUKTURA DROGOWA I OKOŁODROGOWA

Długość dróg gminnych wynosi 85,843 km. Większość dróg posiada nawierzchnię tłuczniową i bitumiczną. Występują także drogi o nawierzchni utwardzonej grysem i emulsją, drogi o nawierzchni z kostki betonowej, a także drogi o nawierzchni gruntowej.

Gmina w ramach środków własnych, jak i pozyskiwanych funduszy zewnętrznych realizuje wiele inwestycji z zakresu rozwoju infrastruktury drogowej, w celu podniesienia standardu życia mieszkańców, w tym połączenia miejscowości wiejskich z większymi ośrodkami w sąsiedztwie, w tym z Miastem Inowrocław. Ponadto rozbudowuje sieć ścieżek rowerowych, których celem jest promocja alternatywnego dla samochodu środka komunikacji – roweru i zmniejszenie problemu zanieczyszczenia powietrza.

Gmina dba o bezpieczeństwo mieszkańców w zakresie oświetlenia dróg i obiektów publicznych. Łącznie na terenie Gminy Inowrocław zlokalizowanych jest 1 470 opraw oświetleniowych.

INFRASTRUKTURA SPORTOWO-REKREACYJNA

Sport w Gminie Inowrocław jest nieodzownym elementem życia wielu jej mieszkańców. Dostęp do bezpiecznej i funkcjonalnej infrastruktury sportowo-rekreacyjnej umożliwia bowiem rozwój aktywności, ale też integrację lokalnej społeczności, w tym włączenie różnych grup wiekowych. Na terenie Gminy dostępne są boiska sportowe i place zabaw, jednak na wielu obszarach występują przestrzenie zdegradowane, które wymagają zagospodarowania dla celów społeczno-gospodarczych, w tym rozwijania pasji mieszkańców i promowania aktywnego trybu życia społecznego i zawodowego. W zapewnieniu funkcjonalności powstającej infrastruktury należy uwzględnić nie tylko potrzeby najmłodszych, ale również potrzeby seniorów, aby obiekty sportowo-rekreacyjne były przystosowane dla różnych mieszkańców bez względu na wiek i sprawność.

5. SFERA TECHNICZNA

Gmina Inowrocław na koniec 2018 r. posiadała 83 budynki mienia komunalnego. W gminnym zasobie mieszkaniowym Gmina posiadała 96 lokali mieszkalnych, w tym 23 lokale socjalne. Do obowiązków Gminy należy zapewnienie należytego stanu technicznego tych budynków i zapewnienie ich lokatorom dostępu do podstawowej infrastruktury technicznej oraz zwiększenie efektywności energetycznej, w celu obniżenia kosztów ich utrzymania oraz poprawy komfortu ciepła użytkowników. Działania z zakresu termomodernizacji budynków gminnych, w tym budynków użyteczności publicznej są sukcesywnie realizowane przez Gminę Inowrocław.

Na terenie Gminy Inowrocław działa 27 świetlic wiejskich, które znajdują się w budynkach mienia komunalnego: w Górze, Piotrkowicach, Balczewie, Radłówku, Kłopocie, Miechowicach, Kruszy Duchownej, Orłowie, Czystym, Jacewie, Sławęcinku, Sikorowie, Łąkocinie, Pławinie, Jaksicach, Batkowie, Cieślinie, Gnojnie, Komaszycach, Kruszy Podlotowej, Latkowie, Łojewie, Marcinkowie, Słońsku, Trzaskach, Tupadłach i Turzanach.

PODSUMOWANIE – GŁÓWNE PROBLEMY W SKALI CAŁEJ GMINY INOWROCŁAW

Sfera społeczna:	<ul style="list-style-type: none"> – ujemny przyrost naturalny – starzejące się społeczeństwo – niskie wyniki w nauce w porównaniu ze średnimi wynikami osiąganymi w powiecie i województwie
Sfera gospodarcza	<ul style="list-style-type: none"> – wysoki odsetek długotrwale bezrobotnych
Sfera środowiskowa	<ul style="list-style-type: none"> – zanieczyszczenie powietrza
Sfera przestrzenno – funkcjonalna	<ul style="list-style-type: none"> – występowanie przestrzeni zdegradowanych
Sfera techniczna	<ul style="list-style-type: none"> – wysoka energochłonność budynków, w których nie prowadzono dotychczas prac termomodernizacyjnych

4. Obszar zdegradowany gminy

4.1. Metodyka wyznaczania obszaru zdegradowanego

Diagnoza została przeprowadzona w oparciu o „Zasady programowania przedsięwzięć rewitalizacyjnych w celu ubiegania się o środki finansowe w ramach Regionalnego Programu Operacyjnego Województwa Kujawsko-Pomorskiego na lata 2014-2020”, stworzone przez Instytucję Zarządzającą Regionalnym Programem Operacyjnym Województwa Kujawsko-Pomorskiego.

Delimitacja obszaru zdegradowanego w gminach wiejskich odbywa się w podziale na miejscowości lub sołectwa, w zależności od tego, który podział zostanie przez Gminę uznany za bardziej właściwy do przeprowadzenia analizy sytuacji. Następnie każdy ze wskazanych obszarów należy zdiagnozować za pomocą wskaźników. Za obszar zdegradowany uważa się całą miejscowość, w której stwierdzono występowanie stanu kryzysowego. Te miejscowości lub sołectwa, w których zidentyfikuje się szczególną koncentrację problemów, będą mogły być uznane za obszar rewitalizacji.

Szczegółowy proces delimitacji obszaru zdegradowanego i obszaru rewitalizacji powinien przebiegać następująco:

1. Dla wszystkich miejscowości (sołectw) gminy należy przeprowadzić diagnozę, mającą na celu identyfikację występowania stanu kryzysowego.
2. Do obszaru zdegradowanego należy zaliczyć miejscowości (sołectwa) spełniające jednocześnie następujące kryteria:
 - a) na terenie miejscowości (sołectwa) identyfikuje się co najmniej 2 problemy społeczne mierzone wskaźnikami spośród tych, które określone zostały na liście wskaźników stanu kryzysowego na obszarach wiejskich; jednocześnie wskaźniki te przyjmują w miejscowości wartości mniej korzystne od średniej ich wartości dla gminy,
 - b) na terenie miejscowości (sołectwa) znajdują się przestrzenie zdegradowane lub gmina może zaproponować inne kryterium reprezentujące przynajmniej jedną ze sfer (negatywne zjawisko).

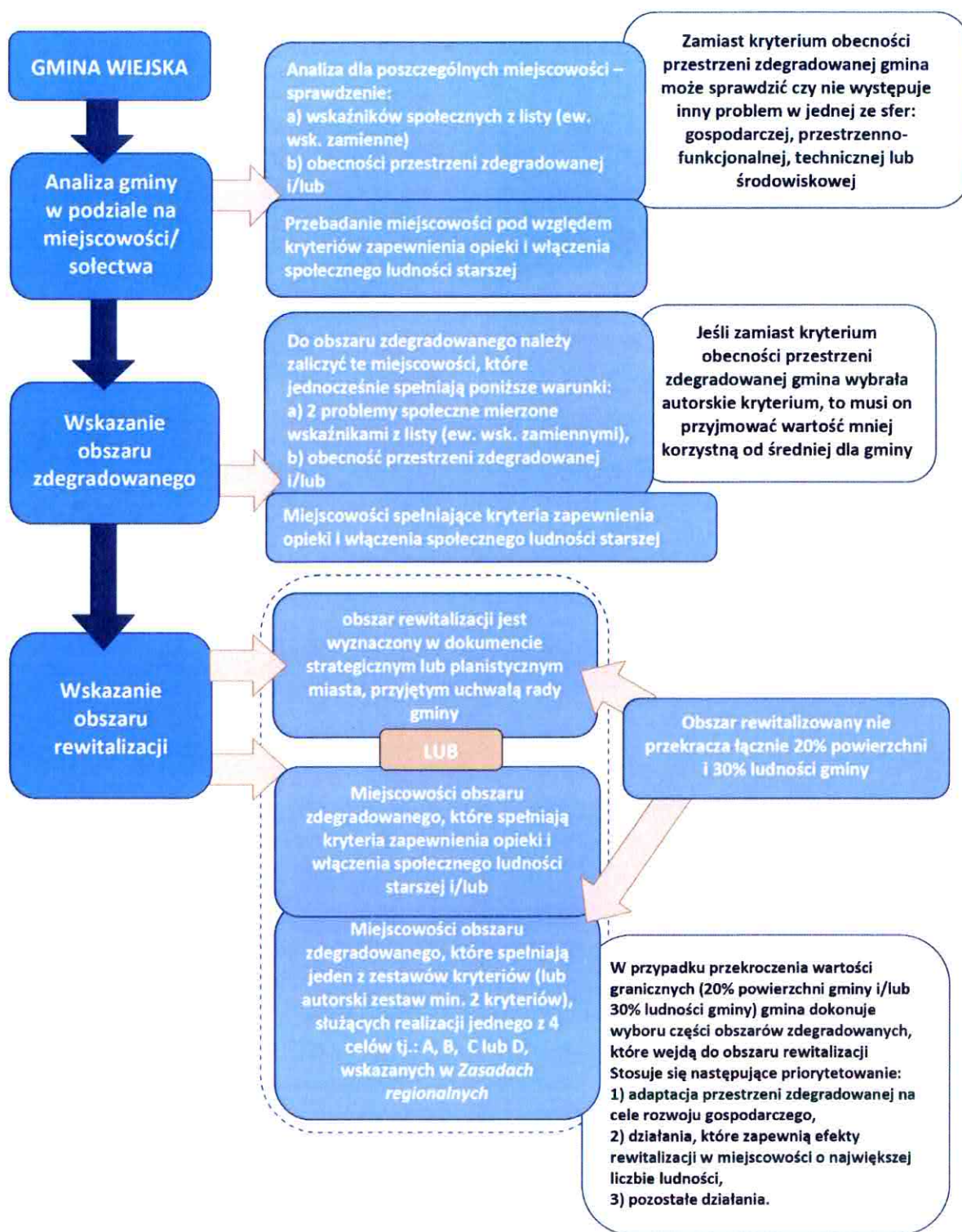
Dla poszczególnych miejscowości (sołectw) można posłużyć się takimi samymi lub różnymi kryteriami (wyborem wskaźników), jednak zgodnie z zasadami określonymi powyżej.

3. Obszar zdegradowany może stanowić jedna miejscowość lub kilka miejscowości (sołectw).
4. Obszarem rewitalizacji może zostać obszar zdegradowany w całości lub jego część, jeśli łącznie nie przekracza 20% powierzchni gminy i 30% ludności gminy, zgodnie

z Wytocznymi w zakresie rewitalizacji w programach operacyjnych na lata 2014 – 2020, przygotowanych przez Ministra Infrastruktury i Rozwoju z 3 lipca 2015 r. Do powierzchni obszaru rewitalizacji należy zaliczyć rzeczywistą powierzchnię, na której planowana jest interwencja w ramach programu rewitalizacji (a nie powierzchnię geodezyjną miejscowości/sołectw). Analogicznie do ludności objętej programem rewitalizacji należy wliczyć tylko ludność poddaną rewitalizacji.

5. Dalszy etap wyznaczenia obszaru rewitalizacji zależny będzie od zamierzonego celu rewitalizacji. Gmina musi wybrać i spełnić przynajmniej jeden z 4 zestawów kryteriów w odniesieniu do obszaru zdegradowanego lub jego części i tym samym zdecydować się na określony kierunek/kierunki działań rewitalizacyjnych.

Rysunek 2. Wyznaczanie obszaru zdegradowanego i obszaru rewitalizacji na obszarach wiejskich



Źródło: Zasady programowania przedsięwzięć rewitalizacyjnych w celu ubiegania się o środki finansowe w ramach Regionalnego Programu Operacyjnego Województwa Kujawsko-Pomorskiego na lata 2014-2020

Zgodnie z algorytmem przedstawionym powyżej, diagnoza Gminy Inowrocław została przeprowadzona w podziale na sołectwa.

Rysunek 3. Podział Gminy Inowrocław na jednostki osadnicze



Źródło: Urząd Gminy Inowrocław

Tabela 1. Charakterystyka poszczególnych sołectw – stan na 31.12.2018 r.

Sołectwo	Miejscowości	Liczba mieszkańców	Powierzchnia (ha)	Udział ludności	Udział powierzchni
Batkowo	Batkowo, Popowice	198	509	1,67%	3,05%
Cieślin	Cieślin, Mimowola, Sójkowo	574	485	4,84%	2,91%
Czyste	Czyste, Oporówek	234	549	1,97%	3,29%
Gnojno	Gnojno, Kruśliwiec, Strzemkowo	595	717	5,02%	4,30%
Góra	Góra, Dulsk, Pławinek, Witowy	636	1 147	5,36%	6,87%
Jacewo	Jacewo	669	696	5,64%	4,17%
Jaksice	Jaksice, Borkowo, Jaksiczki, Stefanowo	1 468	1 519	12,38%	9,10%
Kłopot	Kłopot	474	258	4,00%	1,54%
Komaszyce	Komaszyce, Dziennice	578	458	4,88%	2,75%
Krusza Duchowna, Krusza Zamkowa	Krusza Duchowna, Krusza Zamkowa	435	586	3,67%	3,51%
Latkowo	Latkowo, Balin	338	788	2,85%	4,72%
Łąkocin	Łąkocin, Karczyn wieś	239	629	2,02%	3,77%
Łojewo	Łojewo, Ostrowo Krzyckie	456	1 174	3,85%	7,03%
Marcinkowo	Marcinkowo, Balczewo	520	826	4,39%	4,95%
Miechowice	Miechowice, Marulewy	366	499	3,09%	2,99%
Olszewice	Olszewice, Turzany	255	602	2,15%	3,61%
Orłowo	Orłowo	652	754	5,50%	4,52%
Piotrkowice	Piotrkowice	153	508	1,29%	3,04%
Pławin	Pławin, Turlejewo	323	440	2,72%	2,64%
Radłówek	Radłówek	152	286	1,28%	1,72%
Sikorowo	Sikorowo	424	552	3,58%	3,31%
Sławęcinek	Sławęcinek, Sławęcín	476	777	4,01%	4,65%
Słońsko	Słońsko	548	760	4,62%	4,55%
Trzaski	Trzaski, Jaronty	314	431	2,65%	2,58%
Tupadły	Tupadły	561	379	4,73%	2,27%
Żalinowo	Żalinowo, Krusza Podlotowa	218	363	1,84%	2,18%
Razem		11 856	16 692	100,00%	100,00%

Źródło: Dane Urzędu Gminy Inowrocław

4.2. Charakterystyka poszczególnych sołectw

Wskaźniki wyselekcjonowane do przeprowadzenia analizy problemów na terenie Gminy Inowrocław zostały dobrane w taki sposób, aby wydobyć główne problemy, z którymi zmagają się mieszkańcy. Wybrane wskaźniki w sferze społecznej to:

- Ludność w wieku poprodukcyjnym na 100 osób w wieku przedprodukcyjnym na danym obszarze⁴
- Udział bezrobotnych w ludności w wieku produkcyjnym na danym obszarze
- Udział osób w gospodarstwach domowych korzystających ze środowiskowej pomocy społecznej w ludności ogółem na danym obszarze

Dla każdego sołectwa zostały obliczone i przeanalizowane wartości wszystkich ww. wskaźników. Degradacja wyróżnia obszary, dla których poszczególne wskaźniki przyjmują wartość mniej korzystne od średniej dla Gminy – zostały one oznaczone kolorem czerwonym. Wartości wskaźników korzystniejsze od średniej dla Gminy oznaczono kolorem zielonym.

Dane statystyczne wykorzystane do delimitacji obszaru zdegradowanego, a następnie obszaru rewitalizacji, są danymi według stanu na dzień 31.12.2018 r.

⁴ Wskaźnik autorski, który nie był konsultowany z Departamentem Rozwoju Regionalnego, ale na etapie sporządzania Programu został uznany za właściwy ze względu na potrzebę ukazania rzeczywistego problemu starzenia się społeczeństwa w poszczególnych jednostkach osadniczych. Wskaźnik odzwierciedla ile mieszkańców w wieku poprodukcyjnym przypada na osoby w wieku przedprodukcyjnym na danym obszarze w przeliczeniu na 100 takich osób.

Tabela 2. Ludność w wieku poprodukcyjnym na 100 osób w wieku przedprodukcyjnym na danym obszarze

Lp.	Sołectwo	liczba mieszkańców w wieku przedprodukcyjnym (do lat 17)	Liczba mieszkańców w wieku poprodukcyjnym	Ludność w wieku poprodukcyjnym na 100 osób w wieku przedprodukcyjnym na danym obszarze
1	Batkowo	31	43	138,71
2	Cieślin	112	107	95,54
3	Czyste	36	40	111,11
4	Gnojno	106	113	106,60
5	Góra	122	98	80,33
6	Jacewo	123	113	91,87
7	Jaksice	287	286	99,65
8	Kłopot	93	71	76,34
9	Komaszyce	109	71	65,14
10	Krusza Duchowna, Krusza Zamkowa	70	86	122,86
11	Łatkowo	70	48	68,57
12	Łąkocin	54	34	62,96
13	Łojewo	71	64	90,14
14	Marcinkowo	119	74	62,18
15	Miechowice	80	58	72,50
16	Olszewice	45	53	117,78
17	Ortowo	147	94	63,95
18	Piotrkowice	31	21	67,74
19	Pławin	59	60	101,69
20	Radówek	25	38	152,00
21	Sikorowo	76	63	82,89
22	Sławęcinek	100	77	77,00
23	Słońsko	138	58	42,03
24	Trzaski	63	42	66,67
25	Tupadły	99	91	91,92
26	Żalinowo	42	35	83,33
	GMINA OGÓLEM	2 308	1 938	83,97

Źródło: Opracowanie własne na podstawie danych z Urzędu Gminy Inowrocław

Za pomocą pierwszego wskaźnika w sferze społecznej sprawdzano ile osób w wieku poprodukcyjnym przypada na 100 osób w wieku przedprodukcyjnym na danym obszarze. Średnia wartość dla Gminy to 83,97. Najwyższą wartość wskaźnika odnotowano dla sołectwa Radłówek. Wysokim wskaźnikiem charakteryzują się także sołectwa: Batkowo, Krusza Duchowna, Krusza Zamkowa, Olszewice, Czyste, Gnojno, Pławin, Jaksice, Cieślin, Tupadły, Jacewo i Łojewo.

Kolejnym przeanalizowanym wskaźnikiem społecznym był udział bezrobotnych w ludności w wieku produkcyjnym na danym obszarze. Dane do obliczeń oraz wartości wskaźnika w poszczególnych sołectwach zaprezentowano w tabeli poniżej.

Tabela 3. Udział bezrobotnych w ludności w wieku produkcyjnym na danym obszarze

Lp.	Sołectwo	Liczba mieszkańców w wieku produkcyjnym	Liczba osób bezrobotnych	Udział bezrobotnych w ludności w wieku produkcyjnym na danym obszarze
1	Batkowo	124	17	13,71%
2	Cieślin	355	26	7,32%
3	Czyste	158	13	8,23%
4	Gnojno	376	26	6,91%
5	Góra	416	40	9,62%
6	Jacewo	433	13	3,00%
7	Jaksice	895	68	7,60%
8	Kłopot	310	31	10,00%
9	Komaszyce	398	17	4,27%
10	Krusza Duchowna, Krusza Zamkowa	279	21	7,53%
11	Łatkowo	220	9	4,09%
12	Łąkocin	151	19	12,58%
13	Łojewo	321	30	9,35%
14	Marcinkowo	327	25	7,65%
15	Miechowice	228	18	7,89%
16	Olszewice	157	11	7,01%
17	Ortowo	411	27	6,57%
18	Piotrkowice	101	3	2,97%
19	Plawin	204	14	6,86%
20	Radłówek	89	5	5,62%
21	Sikorowo	285	24	8,42%
22	Sławęcinek	299	26	8,70%
23	Słońsko	352	37	10,51%
24	Trzaski	209	16	7,66%
25	Tupadły	371	19	5,12%
26	Żalinowo	141	12	8,51%
	GINNA OGÓLEM	7 610	567	7,45%

Źródło: Opracowanie własne na podstawie danych z Urzędu Gminy Inowrocław

Średnia wartość dla Gminy to 7,45%. Najwyższy udział bezrobotnych w ludności w wieku produkcyjnym na danym obszarze osiągnięto dla sołectw: Łąkocin, Batkowo, Słońsko i Kłopot. Wartości wyższe od średniej dla Gminy uzyskano także dla sołectw: Góra, Łojewo, Sławęcinek, Żalinowo, Sikorowo, Czyste, Miechowice, Trzaski, Marcinkowo, Jaksice, Krusza Duchowna, Krusza Zamkowa.

Ostatnim wskaźnikiem w sferze społecznej był udział osób w gospodarstwach domowych korzystających ze środowiskowej pomocy społecznej w ludności ogółem na danym obszarze. Średnia wartość dla Gminy to 5,52%. Wartości wyższe od średniej dla Gminy uzyskano w następujących sołectwach: Łojewo, Łąkocin, Sławęcinek, Tupadły, Góra, Sikorowo, Słońsko, Pławin, Cieślin i Batkowo.

Dane do obliczeń oraz wartości wskaźnika w poszczególnych sołectwach zaprezentowano w tabeli poniżej.

Tabela 4. Udział osób w gospodarstwach domowych korzystających ze środowiskowej pomocy społecznej w ludności ogółem na danym obszarze

Lp.	Sołectwo	Liczba mieszkańców ogółem	Liczba mieszkańców korzystających ze środowiskowej pomocy społecznej	Udział osób w gospodarstwach domowych korzystających ze środowiskowej pomocy społecznej w ludności ogółem na danym obszarze
1	Batkowo	198	11	5,56%
2	Cieślin	574	34	5,92%
3	Czyste	234	11	4,70%
4	Gnojno	595	21	3,53%
5	Góra	636	54	8,49%
6	Jacewo	669	4	0,60%
7	Jaksice	1 468	63	4,29%
8	Kłopot	474	21	4,43%
9	Komaszyce	578	21	3,63%
10	Krusza Duchowna, Krusza Zamkowa	435	19	4,37%
11	Łatkowo	338	15	4,44%
12	Łąkocin	239	32	13,39%
13	Łojewo	456	63	13,82%
14	Marcinkowo	520	26	5,00%
15	Miechowice	366	12	3,28%
16	Olszewice	255	10	3,92%
17	Orłowo	652	26	3,99%
18	Piotrkowice	153	3	1,96%
19	Pławin	323	20	6,19%
20	Radfówek	152	6	3,95%
21	Sikorowo	424	36	8,49%
22	Sławęcinek	476	48	10,08%
23	Słońsko	548	36	6,57%
24	Trzaski	314	7	2,23%
25	Tupadły	561	49	8,73%
26	Żalinowo	218	7	3,21%
	GMINA OGÓŁEM	11 856	655	5,52%

Źródło: Opracowanie własne na podstawie danych z Urzędu Gminy Inowrocław

W tabeli poniżej dokonano zestawienia obliczonych wskaźników społecznych, w tym podsumowano ilość zdiagnozowanych problemów społecznych i zweryfikowano, dla których sołectw uzyskano minimum dwa problemy społeczne w celu dalszej delimitacji obszaru zdegradowanego. Po 3 problemy społeczne uzyskano dla sołectw Batkowo i Łojewo. Dwa problemy społeczne zdiagnozowano w sołectwach: Cieślin, Czyste, Góra, Jaksice, Krusza Duchowna, Krusza Zamkowa, Łąkocin, Pławin, Sikorowo, Sławęcinek, Słońsko oraz Tupadły.

Kolejnym krokiem było zweryfikowanie czy ww. sołectwach znajdują się „przestrzenie zdegradowane”, tj. *obecnie nieużytkowane tereny i obiekty, na których realizowano działalności: przemysłowe, wojskowe, eksploatację kopalni, transportowe, rolnicze, infrastruktury komunalnej lub tereny i obiekty, które pierwotnie pełniły innego rodzaju funkcje i nie są obecnie wykorzystywane w tym celu, jeśli możliwa jest ich adaptacja na cele rozwoju społecznego lub gospodarczego, nawet jeśli nie dojdzie do zmiany funkcji pierwotnej. Specyficznym rodzajem „przestrzeni zdegradowanych” są także tereny i obiekty, w których rozpoczęto realizację zagospodarowania i jej nie zakończono – formalnie nie doszło więc do rozpoczęcia działalności, ale teren jest zajęty przez nieużytkowane obiekty. W szczególności do „przestrzeni zdegradowanych” należy zaliczyć: budynki, place manewrowe, place składowe, tereny obsługi komunikacyjnej, tereny wyrobisk, tereny składowisk, budynki dworcowe, urządzenia stacyjne, rampy załadownicze, obiekty magazynowo-składowe. Do kategorii przestrzeni zdegradowanych zalicza się także tereny i urządzenia infrastruktury technicznej służącej obsłudze ww. terenów, jeśli są z nimi integralnie związane. W wyjątkowych, szczególnie uzasadnionych przypadkach do kategorii „przestrzeni zdegradowanej” możliwe jest zaliczenie terenów lub obiektów, które nie są wyłączone z dotychczasowego użytkowania, jeśli istnieje możliwość i jest społecznie lub ekonomicznie uzasadnione podjęcie działań na rzecz ich adaptacji do celów rozwoju społecznego lub gospodarczego realizujących ideę i spełniających kryteria uznania za działania rewitalizacyjne⁵.*

Poza identyfikacją przestrzeni zdegradowanych, przeanalizowano, czy i w których sołectwach występują nieużytkowane obiekty lub przestrzenie, które mogą być zaadaptowane na cele aktywizacji społecznej i/lub gospodarczej. Sołectwa, w których zdiagnozowano minimum dwa problemy społeczne oraz problem w sferze przestrzenno-funkcjonalnej, tj. występowanie przestrzeni zdegradowanej i/lub występowanie nieużytkowanych obiektów lub przestrzeni, które mogą być zaadaptowane na cele

⁵ Zgodnie z definicją przestrzeni zdegradowanej określonej w *Zasadach programowania przedsięwzięć rewitalizacyjnych w celu ubiegania się o środki finansowe w ramach Regionalnego Programu Operacyjnego Województwa Kujawsko-Pomorskiego na lata 2014-2020*

aktywizacji społecznej i/lub gospodarczej to: Cieślin, Krusza Duchowna, Krusza Zamkowa, Łojewo i Pławin, dlatego uznano je za obszar zdegradowany.

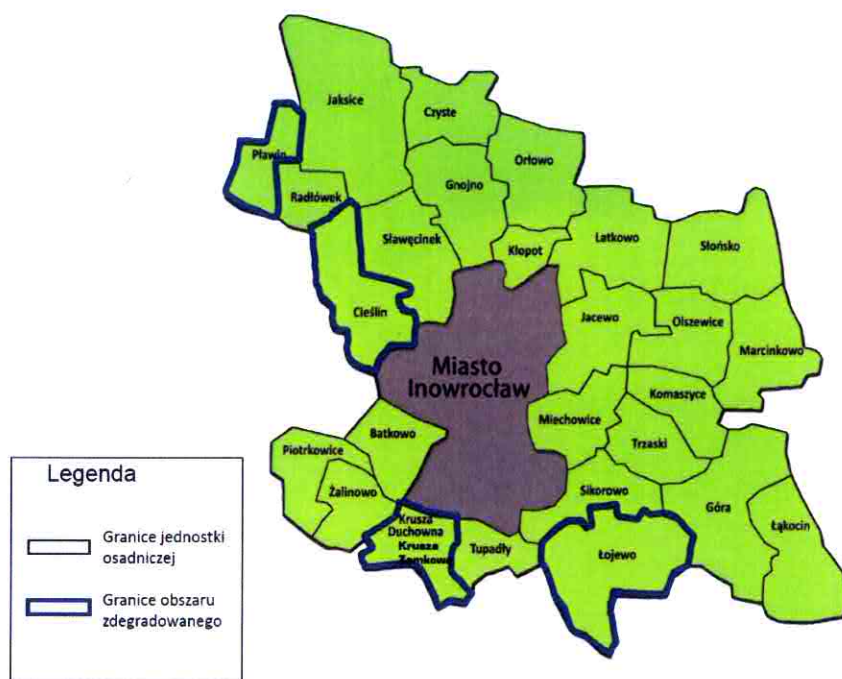
Tabela 5. Podsumowanie analizy wskaźnikowej

Lp.	Sołectwo	Ludność w wieku poprodukcyjnym na 100 osób w wieku przedprodukcyjnym na danym obszarze	Udział bezrobotnych w ludności w wieku produkcyjnym na danym obszarze	Udział osób w gospodarstwach domowych korzystających ze środowiskowej pomocy społecznej w ludności ogółem na danym obszarze	Ilość problemów społecznych	Czy występują min. dwa problemy społeczne?	Czy występuje przestrzeń zdegradowana ?	Czy na terenie sołectwa występują nieużytkowane przestrzenie/ obiekty, które mogą zostać zaadaptowane na cele aktywizacji społecznej i/lub gospodarczej mieszkańców ?
1	Batkowo	138,71	13,71%	5,66%	3	TAK	NIE	NIE ANALIZOWANO
2	Cieślin	95,54	7,32%	5,92%	2	TAK	NIE ANALIZOWANO	TAK
3	Czyste	111,11	8,23%	4,70%	2	TAK	NIE	NIE ANALIZOWANO
4	Gnojno	106,60	6,91%	3,53%	1	NIE	-	-
5	Góra	80,33	9,62%	8,49%	2	TAK	NIE	NIE ANALIZOWANO
6	Jacewo	91,87	3,00%	0,60%	1	NIE	-	-
7	Jaksice	99,65	7,60%	4,29%	2	TAK	NIE	NIE ANALIZOWANO
8	Kłopot	76,34	10,00%	4,43%	1	NIE	-	-
9	Komaszyce	65,14	4,27%	3,63%	0	NIE	-	-
10	Krusza Duchowna, Krusza Zamkowa	122,86	7,53%	4,37%	2	TAK	NIE ANALIZOWANO	TAK
11	Latkowo	68,57	4,09%	4,44%	0	NIE	-	-
12	Łąkocin	62,96	12,58%	13,39%	2	TAK	NIE	NIE ANALIZOWANO
13	Łojewo	90,14	9,35%	13,82%	3	TAK	TAK	TAK
14	Marcinkowo	62,18	7,65%	5,00%	1	NIE	-	-
15	Miechowice	72,50	7,89%	3,28%	1	NIE	-	-
16	Olszewice	117,78	7,01%	3,92%	1	NIE	-	-
17	Orłowo	63,95	6,57%	3,99%	0	NIE	-	-
18	Piotrkowice	67,74	2,97%	1,96%	0	NIE	-	-
19	Pławin	101,69	6,86%	6,19%	2	TAK	TAK	NIE ANALIZOWANO
20	Radłówek	152,00	5,62%	3,95%	1	NIE	-	-
21	Sikorowo	82,89	8,42%	8,49%	2	TAK	NIE	NIE ANALIZOWANO
22	Ślawęcinek	77,00	8,70%	10,08%	2	TAK	NIE	NIE ANALIZOWANO
23	Śłońsko	42,03	10,51%	6,57%	2	TAK	NIE	NIE ANALIZOWANO
24	Trzaski	66,67	7,66%	2,23%	1	NIE	-	-
25	Tupadły	91,92	5,12%	8,73%	2	TAK	NIE	NIE ANALIZOWANO
26	Żalinowo	83,33	8,51%	3,21%	1	NIE	-	-
	GINIA OGOŁEM	83,97	7,45%	5,52%				

Źródło: Opracowanie własne na podstawie danych z Urzędu Gminy Inowrocław

Na rysunku poniżej przedstawiono granice obszaru zdegradowanego.

Rysunek 4. Granice obszaru zdegradowanego



Źródło: Opracowanie własne

Tabela 6. Charakterystyka obszaru zdegradowanego

Sołectwo	Miejscowości	Liczba mieszkańców	Powierzchnia (ha)	Udział ludności	Udział powierzchni
Cieślin	Cieślin, Mimowola, Sójkowo	574	485	4,84%	2,91%
Krusza Duchowna, Krusza Zamkowa	Krusza Duchowna, Krusza Zamkowa	435	586	3,67%	3,51%
Łojewo	Łojewo, Ostrowo Krzyckie	456	1 174	3,85%	7,03%
Pławin	Pławin, Turlejewo	323	440	2,72%	2,64%
Razem		1 788	2 685	15,08%	16,09%

Źródło: Dane Urzędu Gminy Inowrocław

5. Obszar rewitalizacji gminy

Obszar rewitalizacji w myśl *Zasad programowania przedsięwzięć rewitalizacyjnych w celu ubiegania się o środki finansowe w ramach Regionalnego Programu Operacyjnego Województwa Kujawsko-Pomorskiego na lata 2014-2020*, to obszar zdegradowany w całości lub jego część jeśli łącznie nie przekracza 20% powierzchni gminy i 30% ludności gminy, zgodnie z *Wytycznymi w zakresie rewitalizacji w programach operacyjnych na lata 2014 – 2020, przygotowane przez Ministra Infrastruktury i Rozwoju z 3 lipca 2015 r.*

Dalszy etap wyznaczenia obszaru rewitalizacji zależy od zamierzonego celu rewitalizacji. Gmina musi wybrać i spełnić przynajmniej jeden z 4 zestawów kryteriów w odniesieniu do obszaru zdegradowanego lub jego części i tym samym zdecydować się na określony kierunek/kierunki działań rewitalizacyjnych. Cele rewitalizacji służą następnie określeniu kierunku działań rewitalizacyjnych, które zostaną przeprowadzone na wybranym obszarze rewitalizacji.

Kryteria te przedstawiają się następująco:

A. Cel rewitalizacji: przekształcenie przestrzeni zdegradowanej na cele aktywizacji społecznej

Za obszar rewitalizacji można uznać miejscowości, w których jednocześnie spełnione zostaną następujące warunki:

- a) występuje przestrzeń zdegradowana, która może być zaadaptowana do celów rozwoju społecznego,
- b) na terenie miejscowości i w odległości 1,5 km od zwyczajowo przyjętego centralnego punktu miejscowości, liczonej wzdłuż dróg publicznych i publicznych ciągów pieszych i pieszo-jezdnym brak publicznej infrastruktury aktywizacji społecznej⁶, chyba że uzasadniona i planowana interwencja zakłada utworzenie infrastruktury:
 - komplementarnej wobec już istniejącej lub
 - bezpośrednio rozszerzającej (poprzez adaptację istniejących budynków) możliwości lokalowe infrastruktury już istniejącej lub
 - utworzenie infrastruktury należącej do tej samej kategorii oraz umożliwiającej realizację zadań/aktywności tego samego rodzaju, jeśli zapotrzebowanie społeczne przekracza możliwości infrastruktury już istniejącej lub

⁶ Np. publicznej infrastruktury: sportu; rekreacji lub domu kultury, biblioteki, świetlicy wiejskiej (lub ich placówki filialnej). Należy tu jednocześnie wskazać, że obiekty i urządzenia należące do jednej z tych 3 kategorii (której brak) mogą być realizowane nie tylko wówczas, gdy nie ma żadnej infrastruktury aktywizacji społecznej, ale także wtedy, gdy są dostępne obiekty i urządzenia należące do którejkolwiek z dwóch pozostałych kategorii (o ile jest to uzasadnione).

- utworzenie infrastruktury zastępującej infrastrukturę tego samego rodzaju likwidowaną ze względu na stan wyeksploatowania, brak funkcjonalności, niespełnianie warunków bezpieczeństwa, to nie jest konieczne spełnienie wspomnianego warunku odległości 1,5 km.
- B. Cel rewitalizacji: przekształcenie przestrzeni zdegradowanej na cele aktywizacji gospodarczej
- Za obszar rewitalizacji można uznać miejscowości, w których jednocześnie spełnione są warunki:
- a) występują przestrzenie zdegradowane, które mogą być zaadaptowane do celów rozwoju gospodarczego,
 - b) na terenie gminy są zarejestrowane osoby bezrobotne.
- C. Cel rewitalizacji: rozwój społeczny dzieci i młodzieży w rejonach o niskim poziomie kształcenia w szkołach podstawowych i gimnazjalnych
- Za obszary rewitalizacji można uznać miejscowości, w których jednocześnie spełnione są warunki:
- a) miejscowość należy do rejonu obsługi szkoły podstawowej lub gimnazjum o niskim poziomie kształcenia,
 - b) lokalny samorząd może wykazać udokumentowane zainteresowanie prowadzeniem zajęć aktywizujących (np. przez sektor ngo),
- D. Cel rewitalizacji: zwiększenie partycypacji w życiu społecznym dla społeczności w rejonach o wysokim uzależnieniu od świadczeń pomocy społecznej
- Za obszar rewitalizacji można uznać miejscowości (sołectwa), w których jednocześnie spełnione są warunki:
- a) miejscowość wykazuje wyższy od przeciętnej w gminie wskaźnik osób w rodzinach korzystających z pomocy społecznej lub miejscowość znajduje się wśród trzech miejscowości w gminie o największej bezwzględnej liczbie osób objętych sytuacją kryzysową,
 - b) lokalny samorząd może wykazać udokumentowane zainteresowanie prowadzeniem zajęć aktywizujących (np. przez sektor ngo).

Do obszaru rewitalizacji zaliczono cały obszar zdegradowany na terenie Gminy Inowrocław. Poniżej scharakteryzowano występujące przestrzenie zdegradowane na terenie sołectw: Łojewo i Pławin oraz przestrzenie w sołectwie Cieślin, Łojewo i Krusza Duchowna, Krusza Zamkowa które mogą zostać zaadaptowane na cele aktywizacji społecznej i/lub gospodarczej mieszkańców.

PRZESTRZENIE ZDEGRADOWANE➤ Łojewo

Przestrzeń zdegradowaną w Łojewie stanowią działki nr 195/5, 195/14 i 195/15 Łojewo - działki po PGR nad Jeziorem Szarlejskim, będące własnością gminną, które planowane są do zagospodarowania jako tereny sportowo-rekreacyjne. Znajduje się tu stare boisko (obecnie zarośnięta łączka).

Rysunek 5. Lokalizacji nieruchomości (dz. nr 195/5, 195/9, 195/14, 195/15, 132/3 obręb Łojewo)⁷



Źródło: https://mapy.geoportal.gov.pl/imap/lmgp_2.html

⁷ dz. nr 195/5, 195/9, 195/14, 195/15, 132/3 Łojewo - działki po PGR

Na przestrzeń zdegradowaną w Łojewie składa się również teren przy drodze gminnej (dz. nr 132/3 obręb Łojewo) i granicząca z nią nieruchomość (dz. nr 195/9 obręb Łojewo) – nieruchomości popegeerowskie, gdzie mieści się budynek gospodarczy, przy czym ze względu na zły stan, występuje duże ryzyko katastrofy budowlanej.

Rysunek 6. Budynek gospodarczy w Łojewie⁸



Źródło: <https://www.google.com/maps>

Wskazany obszar wymaga interwencji w celu przywrócenia funkcji gospodarczej, ale także adaptacji do celów aktywizacji i integracji społecznej.

➤ Pławin

W miejscowości Pławin, na przestrzeń zdegradowaną składa się budynek po byłej szkole podstawowej wraz z przylegającym terenem. Jest to budynek komunalny częściowo wykorzystany na mieszkania socjalne, stanowiący własność Gminy Inowrocław. Na parterze budynku znajduje się świetlica wiejska, natomiast od chwili zamknięcia placówki oświatowej, pomieszczenia na pierwszym piętrze nie są wykorzystywane. Budynek wymaga przeprowadzenia prac adaptacyjnych w celu nadania jemu nowych funkcji społecznych.

⁸ dz. nr 132/3 i 195/9 Łojewo - działki po PGR

Rysunek 7. Budynek dawnej szkoły podstawowej w Pławinie



Źródło: <https://www.google.com/maps>

PRZESTRZENIE, KTÓRE MOGĄ ZOSTAĆ ZAADAPTOWANE NA CELE AKTYWIZACJI SPOŁECZNEJ I/LUB GOSPODARCZEJ MIESZKAŃCÓW

➤ Cieślin

Charakterystycznym dla wsi Cieślin jest zabytkowy zespół dworski z połowy XIX w., obejmujący: późnoklasycystyczny dwór z 1864 r., park o powierzchni 4,5 ha oraz zabudowania gospodarcze. Na terenie parku zachowały się licznie reprezentowane starodrzew, aleja lipowa i aleja grabowa. W bezpośrednim sąsiedztwie zlokalizowany jest staw przydworki, który wymaga zagospodarowania. Podejmowane są działania w celu przywrócenia przyległym do zabytkowego dworu terenom funkcji społeczno-rekreacyjnych. Park ze stawem pełnił nie tylko funkcje krajobrazowe, ale także wypoczynkowe.

Rysunek 8. Lokalizacja parku i stawu w Cieślinie



Źródło: https://mapy.geoportal.gov.pl/imap/lmgp_2.html

W sąsiedztwie przebudowano boisko sportowe i utworzono mini siłownię zewnętrzną, przy czym znajdująca się tu infrastruktura sportowa wymaga nadal modernizacji i uzupełnienia dla bezpiecznego użytkowania przez mieszkańców. Potrzeba utworzenia ogólnodostępnego kompleksu sportowo-rekreacyjnego z wykorzystaniem istniejących już obiektów występuje również ze względu na zdiagnozowane problemy społeczne wśród tutejszych mieszkańców, tj. wysoki udział ludności w wieku poprodukcyjnym oraz wysoki udział osób w gospodarstwach domowych korzystających ze środowiskowej pomocy społecznej. Osoby zagrożone wykluczeniem społecznym z powodu wieku lub złej sytuacji materialnej, bez ogólnodostępnych miejsc, w których mogliby aktywnie spędzać czas, spotykać się z rodziną i przyjaciółmi, często nie mają możliwości na korzystanie z tego typu infrastruktury. W związku z powyższym, w celu aktywizacji społecznej mieszkańców Cieślina, niezbędna byłaby kontynuacja infrastruktury sportowo-rekreacyjnej dla zapewnienia spójnej przestrzeni, bezpieczeństwa i przywrócenia jej dawnej funkcjonalności, ale także adaptacja linii brzegowej stawu, w oparciu o którą powstałaby przestrzeń publiczna dostępna dla wszystkich mieszkańców z przeznaczeniem na aktywizację społeczną osób wykluczonych i/ lub zagrożonych wykluczeniem. Opisana przestrzeń jest możliwa do adaptacji na cele społeczne ze względu na dostępność pod względem prawnym, jak również lokalizacyjnym.

Nieruchomości stanowią własność gminną oraz znajdują się w bezpośrednim sąsiedztwie zabudowy mieszkalnej.

➤ Łojewo

Tereny nad Jeziorem Szarlejskim poza wcześniej opisanymi nieruchomościami popegeerowskimi, obejmują także tereny byłej bazy Kółka Rolniczego w Łojewie – dz. nr 195/4, gdzie niegdyś mieściły się budynki magazynowe, jednak ze względu na zagrożenie katastrofą budowlaną, zostały rozebrane. Nieruchomość ta stanowi własność gminną i planowana jest do zagospodarowania jako tereny sportowo-rekreacyjne. Znajdują się tu betonowe pozostałości po rozebranych halach magazynowych.

Rysunek 9. Lokalizacji nieruchomości (dz. nr 195/4)⁹



Źródło: https://mapy.geoportal.gov.pl/imap/lmgrp_2.html

➤ Krusza Duchowna, Krusza Zamkowa

Sołectwo obejmuje dwie miejscowości: Kruszę Duchowną i Kruszę Zamkową. Krusza Zamkowa to miejscowość popegeerowska, z typowymi problemami społecznymi związanymi ze zmianami ustrojowymi. W miejscowości znajduje się dwór wybudowany prawdopodobnie ok. 1870 r. Obecnie, wskutek remontów, budynek jest pozbawiony większości cech stylowych, co utrudnia określenie jego daty powstania. Dwór otoczony jest parkiem z początku XIX w. o powierzchni ok. 11,0 ha. Posiada on charakter krajobrazowy, z elementami układów regularnych. Kompozycję parku, na którą składa się wiele gatunków drzew, wzbogaca szpaler stuletnich grabów i aleja lipowa. W północnej części parku znajduje się szczytkowo zachowany cmentarz niemieckim właścicieli dworu.

⁹ dz. nr 195/4 Łojewo - działka po SKR

Rysunek 10. Lokalizacja parku w Kruszy Zamkowej

Źródło: https://mapy.geoportal.gov.pl/imap/lmgrp_2.html

Po II wojnie światowej majątek przejął Skarb Państwa Polskiego i utworzono tu Państwowe Gospodarstwo Rolne. Obecnie dwór pełni funkcję mieszkalną – jest to budynek socjalny, będący własnością Gminy Inowrocław. Nieopodal znajdują się pozostałości po budynkach PGR (ruiny po dawnych stajniach) oraz park z dwoma zbiornikami wodnymi. Całe założenie dworsko-parkowe charakteryzuje się wysokim stopniem degradacji przestrzennej. Ścieżka prowadząca do parku od strony ulicy między Kruszą Zamkową, a Kruszą Duchowną służyła niegdyś mieszkańcom jako ścieżka zdrowotna. Obecnie ścieżka ta jest zaniedbana.

Na terenie parku znajduje się boisko piłkarskie, będące własnością Gminy Inowrocław, wykorzystywane przez lokalny zespół piłkarski, reprezentujący Gminę w rozgrywkach PZPN na poziomie B-klasy. W jednym z pomieszczeń w otoczeniu dworu znajduje się szatnia klubu. W obrębie parku zlokalizowano także plac zabaw z siłownią zewnętrzną. Ze względu na potrzebę modernizacji oraz w celu zapewnienia bezpiecznego użytkowania infrastruktury sportowo-rekreacyjnej niezbędne jest podjęcie prac remontowych ww. obiektów.

Opisana przestrzeń jest możliwa do adaptacji na cele społeczne ze względu na dostępność pod względem prawnym, jak również lokalizacyjnym i komunikacyjnym. Nieruchomości stanowią własność gminną oraz znajdują się bezpośrednio przy drodze.

Miejscowość posiada bardzo bogatą historię, datowaną nawet na 6 tys. lat. Używa się także sformułowania, iż jest to „najstarsza wioska w Polsce”. W związku z powyższym regularnie trwają tu prace archeologów, w wyniku których dokonywane są nowe odkrycia archeologiczne. Aby wyeksponować historię Kruszy Zamkowej, w 2014 roku Gmina wybudowała obiekt archeologiczny Askaukalis – rekonstrukcję świątyni sprzed 2 tys. lat, wykonaną przez rekonstruktorów z Biskupina.

W poniższej tabeli przedstawiono odniesienie do kryteriów wyboru celu rewitalizacji przez poszczególne sołectwa zaliczone do obszaru rewitalizacji.

Tabela 7. Wybór obszaru rewitalizacji wraz z celami rewitalizacji i odniesieniem do kryteriów wyboru celu rewitalizacji

Wyszczególnienie	Cel rewitalizacji	Odniesienie do kryteriów wyboru celu rewitalizacji
Cieślin	Zwiększenie partycypacji w życiu społecznym dla społeczności w rejonach o wysokim uzależnieniu od świadczeń pomocy społecznej	Sołectwo spełnia kryteria, ponieważ: <ol style="list-style-type: none"> 1. wykazuje wyższy od przeciętnej w gminie wskaźnik osób w rodzinach korzystających z pomocy społecznej; 2. lokalny samorząd może wykazać udokumentowane zainteresowanie prowadzeniem zajęć aktywizujących (np. przez sektor ngo) – na terenie Gminy Inowrocław zarejestrowanych jest ok. 30 NGO, aktywne są też organizacje mające siedzibę poza granicami Gminy, ale działające na rzecz lokalnej społeczności.
Krusza Duchowna, Krusza Zamkowa	Zwiększenie partycypacji w życiu społecznym dla społeczności w rejonach o wysokim uzależnieniu od świadczeń pomocy społecznej	Sołectwo spełnia kryteria, ponieważ: <ol style="list-style-type: none"> 1. znajduje się wśród trzech w gminie o największej liczbie osób objętych sytuacją kryzysową – dotyczy to liczby osób w wieku poprodukcyjnym przypadających na liczbę osób w wieku przedprodukcyjnym, ponadto zdiagnozowano wyższy niż w gminie, udział bezrobotnych w ludności w wieku produkcyjnym; 2. lokalny samorząd może wykazać udokumentowane zainteresowanie prowadzeniem zajęć aktywizujących (np. przez sektor ngo) – na terenie Gminy Inowrocław zarejestrowanych jest ok. 30 NGO, aktywne są też organizacje mające siedzibę poza granicami Gminy, ale działające na rzecz lokalnej społeczności.

Wyszczególnienie	Cel rewitalizacji	Odniesienie do kryteriów wyboru celu rewitalizacji
Łojewo	Zwiększenie partycypacji w życiu społecznym dla społeczności w rejonach o wysokim uzależnieniu od świadczeń pomocy społecznej	Sołectwo spełnia kryteria, ponieważ: <ol style="list-style-type: none"> wykazuje wyższy od przeciętnej w gminie wskaźnik osób w rodzinach korzystających z pomocy społecznej; lokalny samorząd może wykazać udokumentowane zainteresowanie prowadzeniem zajęć aktywizujących (np. przez sektor ngo) – na terenie Gminy Inowrocław zarejestrowanych jest ok. 30 NGO, aktywne są też organizacje mające siedzibę poza granicami Gminy, ale działające na rzecz lokalnej społeczności.
Pławin	Zwiększenie partycypacji w życiu społecznym dla społeczności w rejonach o wysokim uzależnieniu od świadczeń pomocy społecznej	Sołectwo spełnia kryteria, ponieważ: <ol style="list-style-type: none"> wykazuje wyższy od przeciętnej w gminie wskaźnik osób w rodzinach korzystających z pomocy społecznej; lokalny samorząd może wykazać udokumentowane zainteresowanie prowadzeniem zajęć aktywizujących (np. przez sektor ngo) – na terenie Gminy Inowrocław zarejestrowanych jest ok. 30 NGO, aktywne są też organizacje mające siedzibę poza granicami Gminy, ale działające na rzecz lokalnej społeczności.

Źródło: Opracowanie własne

Powierzchnia obszaru rewitalizacji wynosi 2 685 ha i stanowi 16,09% powierzchni Gminy Inowrocław. Na wyznaczonym obszarze rewitalizacji mieszkają 1 778 osób, co stanowi 15,08% mieszkańców Gminy.

Tabela 8. Charakterystyka obszaru rewitalizacji

Sołectwo	Miejscowości	Liczba mieszkańców	Powierzchnia (ha)	Udział ludności	Udział powierzchni
Cieślin	Cieślin, Mimowola, Sójkowo	574	485	4,84%	2,91%
Krusza Duchowna, Krusza Zamkowa	Krusza Duchowna, Krusza Zamkowa	435	586	3,67%	3,51%
Łojewo	Łojewo, Ostrowo Krzyckie	456	1 174	3,85%	7,03%
Pławin	Pławin, Turlejewo	323	440	2,72%	2,64%
Razem		1 788	2 685	15,08%	16,09%

Źródło: Dane Urzędu Gminy Inowrocław

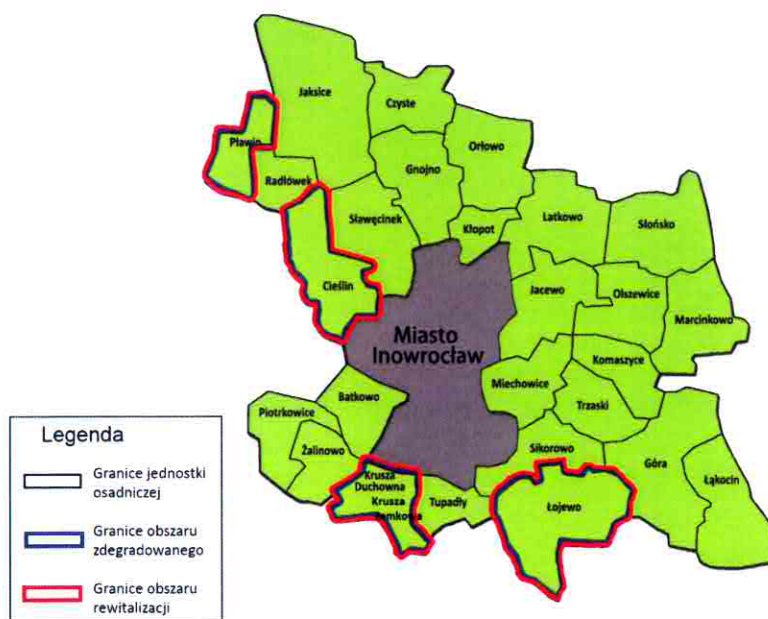
Obszar wyznaczony do rewitalizacji spełnia zatem kryteria tj. nie przekracza 20% powierzchni Gminy oraz 30% mieszkańców Gminy. Na obszarze tym planowane są do podjęcia przedsięwzięcia rewitalizacyjne mające na celu ograniczenie skali występowania problemów społecznych i zagospodarowanie dotychczasowej przestrzeni zdegradowanej

wraz z adaptacją dla przeprowadzenia działań aktywizujących mieszkańców obszaru rewitalizacji. Wyznaczony obszar w największym stopniu wymaga interwencji w zakresie zmniejszenia stanu kryzysowego i ograniczenia wszelkich związanych z nim niekorzystnych zjawisk, co potwierdza analiza zawarta w Rozdziale 4. Na obszarze wyznaczonym do rewitalizacji, analizowane mierniki osiągnęły wartości mniej korzystne niż średnia Gminy dla przynajmniej dwóch wskaźników społecznych, poza tym na terenach tych występuje przestrzeń zdegradowana oraz przestrzeń posiadająca potencjał i możliwości do adaptacji na cele rozwoju społecznego i/lub gospodarczego. Co istotne, na wyznaczonym obszarze istnieje możliwość realizacji przedsięwzięć rewitalizacyjnych. Ponadto obszar rewitalizacji spełnia przynajmniej jeden z czterech określonych zestawów kryteriów określonych w *Zasadach programowania przedsięwzięć rewitalizacyjnych w celu ubiegania się o środki finansowe w ramach RPO WK-P na lata 2014-2020, odnoszących się do zamierzonego celu rewitalizacji.*

Celami rewitalizacji dla wyznaczonego obszaru rewitalizacji na terenie Gminy Inowrocław (sołectw Cieślin, Krusza Duchowna, Krusza Zamkowa, Łojewo, Pławin) wybranym z kryteriów zawartych w „Zasadach programowania (...)” jest Zwiększenie partycypacji w życiu społecznym dla społeczności w rejonach o wysokim uzależnieniu od świadczeń pomocy społecznej.

Na poniższej mapie kolorem czarnym zostały zaznaczone granice obszaru rewitalizacji.

Rysunek 11. Granice obszaru rewitalizacji



Źródło: Opracowanie własne

6. Szczegółowa diagnoza obszaru rewitalizacji

6.1. Sfera społeczna

Na obszarze rewitalizacji, zgodnie z danymi z 31.12.2018 r. mieszka 1 788 osób, z czego najwięcej w sołectwie Cieślin, następnie Łojewo, Krusza Duchowna i Pławin.

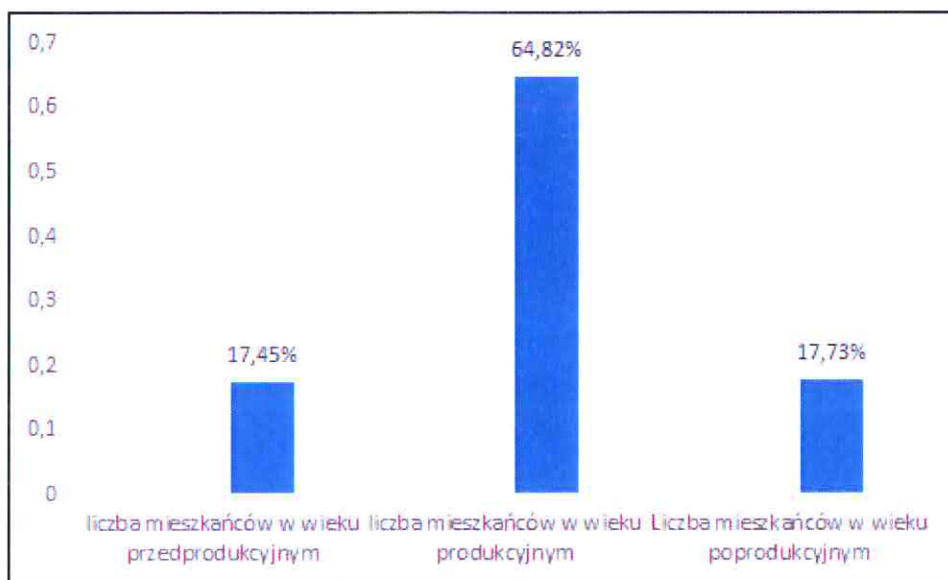
Tabela 9. Ludność obszaru rewitalizacji

Sołectwo	Liczba mieszkańców w ogółem	Liczba mieszkańców w wieku przedprodukcyjnym	Liczba mieszkańców w w wieku produkcyjnym	Liczba mieszkańców w wieku poprodukcyjnym
Cieślin	574	112	355	107
Krusza Duchowna, Krusza Zamkowa	435	70	279	86
Łojewo	456	71	321	64
Pławin	323	59	204	60
Razem	1 788	312	1 159	317

Źródło: Dane Urzędu Gminy Inowrocław

Biorąc pod uwagę cały obszar rewitalizacji, najliczniejszą grupę stanowią osoby w wieku produkcyjnym – 64,82%, następnie mieszkańcy w wieku przedprodukcyjnym – 17,45%, a ludność w wieku poprodukcyjnym stanowi 17,73%.

Wykres 2. Struktura wiekowa mieszkańców obszaru rewitalizacji



Źródło: Opracowanie własne na podstawie Ewidencji ludności Urzędu Gminy Inowrocław

Na obszarze rewitalizacji udział ludności w wieku poprodukcyjnym przewyższa udział ludności w wieku przedprodukcyjnym i jednocześnie sytuacja ta jest mniej korzystna od średniej w Gminie.

Zdecydowaną przewagę wśród najstarszych mieszkańców obszaru rewitalizacji stanowią kobiety.

Tabela 10. Ludność w wieku poprodukcyjnym na obszarze rewitalizacji

Sołectwo	Liczba mieszkańców w wieku poprodukcyjnym - ogółem	Kobiety	Mężczyźni
Cieślin	107	72	35
Krusza Duchowna, Krusza Zamkowa	86	58	28
Łojewo	64	46	18
Pławin	60	39	21
Razem	317	215	102

Źródło: Dane Urzędu Gminy Inowrocław

Osoby w wieku poprodukcyjnym borykają się najczęściej z wykluczeniem społecznym, stąd konieczne są do podjęcia działania mające na celu ich aktywizację oraz integrację z pozostałymi mieszkańcami tego obszaru. Odpowiedzią na problem jest zapewnienie najstarszym mieszkańcom dostępu do instytucji opiekuńczych i podjęcie działań mających na celu ich aktywizację społeczną. Stworzenie warunków do ciekawego i bezpiecznego spędzania czasu wolnego w postaci dodatkowych zajęć czy warsztatów jest czynnikiem zachęcającym do osiedlania się nowych mieszkańców. Możliwość uczestnictwa w różnych aktywnościach wpływa także na zwiększenie poczucia przynależności do lokalnej społeczności, pozwala budować więzi społeczne, co ma ogromne znaczenie na podejmowane przez mieszkańców decyzje o pozostaniu na tym terenie lub migracji.

W celu zapewnienia możliwości aktywnego spędzania czasu, konieczne jest rozszerzenie oferty zajęć sportowo – rekreacyjnych, co wpłynie również na integrację różnych grup wiekowych i społecznych.

Zmiany zachodzące w strukturze wiekowej mieszkańców, bez podjęcia odpowiednich działań profilaktycznych, pociągną za sobą problemy dotyczące sukcesywnego i silnego wzrostu liczebności osób starszych, które prawdopodobnie pociągnie za sobą nasilenie się problemów społecznych, dotyczących osoby starsze oraz wzrost wydatków Gminy w zakresie opieki społecznej. Konieczne jest więc podjęcie zadań związanych z pomocą ukierunkowaną dla tej grupy ludzi, jak również organizowanie opieki dla seniorów.

Biorąc pod uwagę liczbę osób korzystających z pomocy społecznej na obszarze rewitalizacji, udział mieszkańców korzystających ze wsparcia GOPS wynosi 7,61%, przy czym zdecydowanie najwyższy jest w sołectwie Łojewo – 13,82%.

Tabela 11. Beneficjenci pomocy społecznej na obszarze rewitalizacji

Sołectwo	Liczba mieszkańców korzystających ze środowiskowej pomocy społecznej	Udział w ogóle mieszkańców
Cieślin	34	5,92%
Krusza Duchowna, Krusza Zamkowa	19	4,37%
Łojewo	63	13,82%
Pławin	20	6,19%
Razem	136	7,61%

Źródło: Dane Urzędu Gminy Inowrocław

Mieszkańców obszaru rewitalizacji, będących beneficjentami pomocy społecznej często nie stać na korzystanie z usług społecznych czy kulturalnych oferowanych na terenie Gminy lub poza jej granicami, dlatego ważne jest, aby obecna i przyszła infrastruktura rekreacyjna była bezpłatna i ogólnodostępna dla mieszkańców zagrożonych wykluczeniem.

Podobnie jest z osobami bezrobotnymi, którzy w przypadku długotrwałego pozostawania bez pracy są narażeni na wykluczenie społeczne i coraz większe problemy. Zgodnie z danymi za 2018 r. obszar rewitalizacji zamieszkiwało łącznie 91 osób bezrobotnych, w tym 38 osób, którzy bez pracy pozostawali 12 miesięcy i dłużej, w tym 28 osób to bezrobotni pozostających bez pracy ponad 24 miesiące. Widoczny jest zatem problem bezrobocia długotrwałego.

Tabela 12. Osoby bezrobotne, w tym długotrwale pozostające bez pracy

Sołectwo	Liczba osób bezrobotnych	Liczba osób bezrobotnych pozostających bez pracy 12 miesięcy i dłużej	Liczba bezrobotnych pozostających bez pracy ponad 24 miesiące
Cieślin	26	12	9
Krusza Duchowna, Krusza Zamkowa	21	9	6
Łojewo	30	10	8
Pławin	14	7	5
Razem	91	38	28

Źródło: Dane Urzędu Gminy Inowrocław

Niemal połowa osób bezrobotnych w sołectwach wyznaczonych jako obszar rewitalizacji boryka się z brakiem podjęcia pracy min. przez rok. Utrata pracy i brak aktywności zawodowej jest także jedną z przyczyn wykluczenia społecznego, w sytuacji gdy mieszkańcy pozostają z problemami sami i przestają brać udział w życiu społecznym.

Tabela 13. Podsumowanie diagnozy społecznej

Sołectwo	Ludność w wieku poprodukcyjnym na 100 osób w wieku przedprodukcyjnym na danym obszarze	Udział bezrobotnych w ludności w wieku produkcyjnym na danym obszarze	Udział osób w gospodarstwach domowych korzystających ze środowiskowej pomocy społecznej w ludności ogółem na danym obszarze
Cieślin	95,54	7,32%	5,92%
Krusza Duchowna, Krusza Zamkowa	122,86	7,53%	4,37%
Łojewo	90,14	9,35%	13,82%
Pławin	101,69	6,86%	6,19%
GMINA OGÓŁEM	83,97	7,45%	5,52%

Źródło: Opracowanie własne

Podsumowując, głównymi problemami w sferze społecznej jest starzenie się społeczeństwa (przede wszystkim w sołectwie Krusza Duchowna, Krusza Zamkowa) i wykluczenie społeczne związane z malejącą aktywnością osób starszych oraz wysoki odsetek korzystających z pomocy społecznej, a w przypadku sołectwa Łojewo i Krusza Duchowna, Krusza Zamkowa również wysoki udział bezrobotnych.

Zasadniczy wpływ na życie pojedynczych jednostek, ale również całego społeczeństwa ma dostęp do kultury i sztuki, jak również aktywności fizycznej. Należy w tym miejscu zwrócić szczególną uwagę na terapeutyczny wpływ sztuki i twórczości na życie osób zagrożonych wykluczeniem społecznym i ich integrację z resztą społeczeństwa. Na poprawę stopnia integracji i włączenie społeczne, ale także zwiększenie aktywności mieszkańców wpłyną działania rewitalizacyjne w obszarze sportu i rekreacji. Należy przy tym zwrócić uwagę, czy na obszarze rewitalizacji występują miejsca, w których można by było je przeprowadzić i czy dostępna jest infrastruktura rekreacyjna zapewniająca możliwość bezpiecznego użytkowania przez mieszkańców w różnym wieku i z różnymi dysfunkcjami. Ze względu na braki w tym zakresie, dla organizacji powyższych działań, konieczne jest stworzenie atrakcyjnej przestrzeni publicznej dostosowanej do potrzeb wszystkich mieszkańców obszaru rewitalizacji.

Istotnym działaniem w zakresie wzrostu aktywności i integracji mieszkańców obszaru rewitalizacji jest także włączenie się podmiotów pożytku publicznego w organizację czasu wolnego osób wykluczonych i zagrożonych wykluczeniem społecznym. Aby było to możliwe, niezbędne jest również wsparcie samych organizacji pozarządowych w zakresie zapewnienia dostępu do bazy lokalowej, doradztwa prawno-księgowego, szkoleń z zarządzania projektami i pozyskiwaniem środków na realizację działań na rzecz lokalnej społeczności.

Na terenie Gminy Inowrocław działa Spółdzielnia Socjalna WIGOR będąca spółdzielnią osób prawnych Gminy Inowrocław i Gminy Dąbrowa, której celem jest m.in. reintegracja społeczna i zawodowa jej Członków i pracowników, a także osób zagrożonych wykluczeniem społecznym. Spółdzielnia prowadzi Dzienny Dom Senior + w Żalinowie, w ramach którego podopieczni uczestniczą w terapii, zajęciach aktywizujących. Ponadto prowadzi Środowiskowy Dom Samopomocy w Żalinowie, gdzie z podopiecznymi z różnymi zaburzeniami psychicznymi pracują terapeuci zajęciowi i psycholog. W ramach projektu Z WIGOREM w lepsze jutro Spółdzielnia prowadzi Mobilne Kluby Seniora i Mobilne Kluby Juniora, w ramach których prowadzone są zajęcia aktywizujące, kulturalne, rehabilitacyjne, uczestnicy Klubów biorą udział w warsztatach psychologicznych i kulinarnych. Dzieci mają możliwość podnoszenia kompetencji kulturalnych, obywatelskich i społecznych, uczą się języka angielskiego oraz mogą liczyć na wsparcie w odrabianiu lekcji. Dzieci wyjeżdżają także na wycieczki, a w okresie wakacyjnym organizowane są również warsztaty językowe.

Od 1 października br. Spółdzielnia Socjalna WIGOR rozpoczęła realizację projektu Z WIGOREM w lepsze jutro II, w ramach którego prowadzi Mobilne Kluby Seniora w 5 sołectwach Gminy Inowrocław, dla 40 osób niesamodzielnych.

Spółdzielnia wspiera również merytorycznie aktywnych mieszkańców, zainteresowanych działalnością na rzecz lokalnej społeczności, m.in. chcących założyć własne stowarzyszenia, co jest przejawem wysokiego zaangażowania w sprawy lokalne. Ze względu jednak na ograniczone możliwości lokalowe czy finansowe, Spółdzielnia nie ma możliwości zaspokojenia wszystkich potrzeb osób zagrożonych wykluczeniem społecznym.

Na terenie Gminy Inowrocław zarejestrowanych jest ok. 30 podmiotów z sektora NGO, aktywne są też organizacje mające siedzibę poza granicami Gminy, ale działające na rzecz lokalnej społeczności. W trakcie prowadzonych konsultacji społecznych przedmiotowego Programu Rewitalizacji dla Gminy Inowrocław chęć zaangażowania w działania rewitalizacyjne dla mieszkańców obszaru rewitalizacji zgłosiła Fundacja Na Rzecz Osób Niesamodzielnych „ZOSIA RADOSIA”.

6.2. Sfera gospodarcza

Na obszarze rewitalizacji, problem bezrobocia widoczny jest w sołectwie Łojewo oraz Krusza Duchowna, Krusza Zamkowa. Pomimo tego, że w Łojewie mieści się Centrum Integracji Społecznej (CIS), które integruje mieszkańców i pomaga wyjść z trudnych sytuacji życiowych, problem wykluczenia społecznego ze względu na pozostawanie nieaktywnym zawodowo lub ubóstwo jest znaczny. W sołectwie Łojewo odnotowany został najwyższy w całej Gminie Inowrocław udział osób w gospodarstwach domowych korzystających ze środowiskowej pomocy społecznej w ludności ogółem na tym obszarze.

Na obszarze rewitalizacji dostrzegalny jest niski stopień przedsiębiorczości. Lokalne przedsiębiorstwa to najczęściej małe, prywatne i rodzinne firmy, które nie zapewniają wszystkim wystarczającej liczby miejsc pracy. Centralizacja działalności gospodarczej, likwidacja PGR-ów oraz załamanie się rynku rolnego doprowadziły do upadku przedsiębiorczości wiejskiej, a tym samym do osłabienia ekonomicznego wsi. Chcąc zmniejszyć poziom bezrobocia i zwiększyć liczbę funkcjonujących podmiotów gospodarczych, należy skutecznie pozyskiwać nowych inwestorów, a także stwarzać odpowiednie warunki do prowadzenia działalności gospodarczej. Istotna jest również aktywizacja osób bezrobotnych, dlatego też w ramach Programu Rewitalizacji należy uwzględnić kursy bądź warsztaty dla osób bezrobotnych 12 miesięcy i dłużej oraz inne formy aktywizujące osoby bierne zawodowo.

6.3. Sfera środowiskowa

Ważnym zagadnieniem są także problemy natury środowiskowej, które występują na obszarach przewidzianych do rewitalizacji i które mają istotny wpływ na atrakcyjność osiedleńczą niniejszych terenów. Na pierwszy plan wysuwa się problem związany z tzw. „niską emisją”, czyli emisją pochodzącą ze źródeł o wysokości nieprzekraczającej kilkunastu metrów wysokości. Elementem składowym „niskiej emisji” są zanieczyszczenia emitowane podczas ogrzewania budynków oraz z transportu. Do źródeł niskiej emisji należy zaliczyć przede wszystkim indywidualne posesje, w których występuje opalanie węglowe. Na zjawisko to wpływa także ruch samochodowy i braki w infrastrukturze drogowej, tj. zły stan i ubytki w nawierzchni, które wydłużają czas podróży, zwiększając tym samym produkcję i emisję szkodliwych spalin.

Zjawisko niskiej emisji ma niekorzystny wpływ na zdrowie i życie mieszkańców całej Gminy, ale przede wszystkim na osoby mieszkające w bezpośrednim sąsiedztwie źródeł zanieczyszczeń. Mieszkańcy sołectw zagrożeni są chorobami układu oddechowego i krążenia, co w efekcie prowadzić może do wzrostu śmiertelności.

6.4. Sfera przestrzenno – funkcjonalna

Sfera przestrzenno-funkcjonalna jest odzwierciedleniem złożonego systemu, wzajemnie powiązanych ze sobą struktur, zjawisk i procesów społecznych, które na danym obszarze zachodzą. W ramach analizy sfery przestrzenno – funkcjonalnej, pod uwagę należy wziąć wyposażenie w infrastrukturę techniczną i społeczną, dostęp do podstawowych usług, rozwiązania urbanistyczne, poziom obsługi komunikacyjnej, a także dostępność i jakość terenów publicznych.

Mieszkańcy sołectw wyznaczonych jako obszar rewitalizacji posiadają dostęp do podstawowej infrastruktury zarówno technicznej, jak i społecznej, przy czym ze względu na

zagrożenie wykluczeniem osób starszych i ubogich, niezbędny jest rozwój usług społecznych. Ponadto na obszarze tym występują przestrzenie zdegradowane, które mogą zostać zaadaptowane na cele społeczne, w tym sportowo-rekreacyjne i społeczno-gospodarcze, co umożliwi zwiększenie aktywności mieszkańców.

W sołectwie Łojewo przestrzenią zdegradowaną są działki po PGR, gdzie można utworzyć infrastrukturę uzupełniającą do funkcjonującego w Łojewie Centrum Integracji Społecznej oraz inkubator przetwórstwa lokalnego.

W sołectwie Pławin natomiast zlokalizowany jest budynek dawnej szkoły podstawowej (zamkniętej 7 lat temu), który można zaadoptować na cele społeczne, przy czym wymaga on remontu i dostosowania do pełnienia nowych funkcji. Jest to budynek komunalny częściowo wykorzystany na mieszkania socjalne, stanowiący własność Gminy Inowrocław. Na parterze budynku znajduje się świetlica wiejska, natomiast pomieszczenia na pierwszym piętrze nie są wykorzystywane.

W sołectwie Cieślin, Łojewo (działka SKR) oraz Krusza Duchowna, Krusza Zamkowa znajdują się przestrzenie, które mogą zostać zaadaptowane na cele aktywizacji społecznej i/lub gospodarczej mieszkańców.

W Cieślinie w obrębie przydworskiego stawu i na terenach do niego przylegających, będzie można stworzyć miejsce integracji społecznej, w tym rozwijania pasji i aktywności. Niezbędna jest adaptacja linii brzegowej stawu, a także kontynuacja infrastruktury sportowo-rekreacyjnej, która zapewni spójną przestrzeń i przywróci dawną funkcjonalność obszaru.

W Łojewie, na działce po byłej bazie Kółka Rolniczego, możliwe jest zaadaptowanie przestrzeni na cele aktywizacji społecznej i/lub gospodarczej mieszkańców, poprzez utworzenie spójnej infrastruktury sportowo-rekreacyjnej.

Z kolei w Kruszy Zamkowej (w sołectwie Krusza Duchowna, Krusza Zamkowa), która jest także typową miejscowością popegeerowską, mieści się założenie dworsko-parkowe, charakteryzujące się również wysokim stopniem degradacji przestrzennej. Budynek z końca XIX w. przeznaczony został na mieszkania socjalne i zamieszkiwany jest przez osoby zagrożone wykluczeniem społecznym. Pomimo podejmowanych przez Gminę interwencji w celu zapewnienia infrastruktury sprzyjającej aktywizacji i integracji społecznej, obszar ten wymaga dalszych działań zmierzających do poprawy funkcjonalności parku oraz przeprowadzania społecznych projektów rewitalizacyjnych.

6.5. Sfera techniczna

W ramach sfery technicznej pod uwagę należy wziąć w szczególności stan techniczny obiektów budowlanych, w tym o przeznaczeniu mieszkaniowym oraz braki czy

niedostateczne funkcjonowanie rozwiązań technicznych umożliwiających efektywne korzystanie z obiektów budowlanych, w szczególności w zakresie energooszczędności, ochrony środowiska i dostępu do infrastruktury technicznej. Aby zwiększyć integrację społeczną oraz dostosować obiekty do potrzeb różnych grup wiekowych, konieczna jest modernizacja i remont istniejących budynków – dotyczy to przede wszystkim sołectwa Pławin, gdzie znajduje się budynek po byłej szkole podstawowej – budynek komunalny częściowo wykorzystany na mieszkania socjalne oraz świetlicę wiejską, z niewykorzystanymi pomieszczeniami na piętrze.

7. Wizja stanu obszaru rewitalizacji po przeprowadzeniu rewitalizacji

Wizja wyznaczonego obszaru rewitalizacji po przeprowadzonej interwencji jest stanem, do którego dążyć będzie Gmina Inowrocław poprzez określone kierunki działań. Obrazuje to przyszły wizerunek obszarów rewitalizacji Gminy, który zostanie osiągnięty dzięki realizacji wyznaczonych celów strategicznych.

Zdiagnozowane zjawiska kryzysowe wymagają podjęcia odpowiednich działań, które będą ograniczały ich skalę i niwelowały negatywne skutki. Wdrożenie Programu Rewitalizacji wpłynie na zmniejszenie skali problemów społecznych i przestrzenno-funkcjonalnych obszaru rewitalizacji. Przeprowadzenie działań rewitalizacyjnych ma na celu wzrost atrakcyjności i ożywienie społeczne wyznaczonego obszaru. Przedsięwzięcia będą kierowane do środowisk pozostających na marginesie życia społecznego, wykluczonych społecznie lub zagrożonych tym zjawiskiem.

Uwzględniając powyższe określono następującą **wizję obszaru rewitalizacji**:

„Sołectwa Cieślin, Krusza Duchowna, Krusza Zamkowa, Łojewo i Pławin miejscami sprzyjającymi aktywizacji i integracji mieszkańców, osób wykluczonych społecznie lub zagrożonych wykluczeniem społecznym. To miejsca uzdrowione i odnowione społecznie o atrakcyjnych warunkach do życia. Mieszkańcy zyskają dostęp do odnowionej i bezpiecznej przestrzeni publicznej, która sprzyjać będzie ich integracji i aktywizacji społeczno-zawodowej.

W sołectwie Cieślin, poprzez zagospodarowanie przestrzeni publicznej uzupełniono infrastrukturę sportowo-rekreacyjną na cele aktywizacji społecznej mieszkańców ze środowisk wykluczonych i zagrożonych wykluczeniem społecznym oraz osób z bezpośredniego otoczenia.

Sołectwo Krusza Duchowna, Krusza Zamkowa z miejscowością Krusza Zamkowa charakteryzuje się uporządkowaną i bezpieczną przestrzenią publiczną z

infrastrukturą sportowo-rekreacyjną, która służy aktywizacji i integracji lokalnej społeczności.

Sołectwo Łojewo posiada przestrzeń pod rozwój gospodarczy, w ramach której bezrobotni dotychczas mieszkańcy mają możliwość powrotu na rynek pracy.

W sołectwie Pławin utworzono bazę lokalową na cele wspierania rodzin zmagających się z problemami społecznymi.”

W sołectwie Cieślin zidentyfikowano występowanie nieużytkowanej przestrzeni publicznej, która może być wykorzystana na cele aktywizacji społecznej mieszkańców zagrożonych wykluczeniem społecznym, poprzez stworzenie miejsca aktywnego wypoczynku w obrębie stawu i terenów do niego przyległych. Zagospodarowanie przestrzeni publicznej jest niezbędne do podjęcia działań z zakresu zwiększenia aktywności społecznej, w szczególności wśród najstarszych mieszkańców sołectwa Cieślin. Dla zapewnienia bezpiecznego korzystania z terenu planowana jest m.in. adaptacja linii brzegowej, wykonanie alejek, ławek oraz oświetlenia. Na działce nr 92/2, która graniczy z nieruchomością, gdzie mieści się boisko sportowe, utworzono plac zabaw z siłownią zewnętrzną, które wymagają rozbudowy i wymiany urządzeń w celu zapewnienia bezpieczeństwa użytkownikom infrastruktury sportowo-rekreacyjnej. Istnieje możliwość wybudowania na tym terenie boiska do gry zespołowej, z której korzystać będą mogli m.in. seniorzy uczestniczący w rozpoczętym obecnie projekcie „Z WIGOREM w lepsze jutro II”. Zajęcia cieszą się obecnie dużym zainteresowaniem wśród mieszkańców, w związku z czym planowana jest kontynuacja zajęć o charakterze aktywizującym w przyszłych latach. W tym celu niezbędne jest stworzenie bazy sportowo-rekreacyjnej przystosowanej dla osób starszych, w oparciu o którą mieszkańcy będą uczestniczyć w zajęciach rehabilitacyjnych i aktywizujących. Do tego celu posłuży zagospodarowany teren przy stawie oraz planowana do rozbudowy infrastruktura sportowa w Cieślinie.

W sołectwie Krusza Duchowna, Krusza Zamkowa (z miejscowością Krusza Zamkowa) zidentyfikowano występowanie nieużytkowanej przestrzeni publicznej, która może być wykorzystana na cele aktywizacji społecznej mieszkańców tego obszaru. Mowa tu o parku, który wymaga rewaloryzacji, teren zaś uporządkowania, a dostępna infrastruktura sportowo-rekreacyjna remontu. Planowane jest uporządkowanie i zagospodarowanie parku, w tym odnowienie elementów architektonicznych, m.in. renowacja płyty boiska sportowego wraz z budową towarzyszącej infrastruktury sportowej, typu bramki, barierki i trybuny. Stworzenie bazy sportowo-rekreacyjnej jest konieczne do zapewnienia zaplecza infrastrukturalnego do realizacji zajęć o charakterze integracyjno-aktywizującym dla seniorów, którzy w Kruszy Duchownej stanowią znaczący udział społeczeństwa. Zajęcia sportowe dla seniorów mają

na celu poprawę sprawności fizycznej oraz wykształcenie nawyków systematycznych ćwiczeń fizycznych wśród uczestników oraz zwiększenie aktywizacji społecznej osób w wieku poprodukcyjnym.

W Łojewie występuje przestrzeń zdegradowana, tj. nieruchomości popegeerowskie oraz przestrzeń posiadająca potencjał i możliwości do adaptacji na cele rozwoju społecznego i/lub gospodarczego (działka byłej bazy Kółka Rolniczego), wymagające interwencji w celu przywrócenia funkcji gospodarczej, ale także adaptacji do celów aktywizacji i integracji społecznej, gdzie planowane jest stworzenie ośrodka sportu z zagospodarowanie terenu stanowiącego otulinę jeziora Szarlej oraz utworzenie inkubatora przetwórstwa lokalnego w celu rozwoju społeczno-gospodarczego obszaru rewitalizacji. Mieszkańcy borykający się z problemem bezrobocia będą mogli zdobyć zatrudnienie, a osoby zagrożone wykluczeniem społecznym z powodu starości czy uzależnione od pomocy społecznej, będą mogły uczestniczyć w zajęciach sportowo-rekreacyjnych, mających na celu wzrost aktywności społecznej i integracji międzypokoleniowej.

W Pławinie na przestrzeń zdegradowaną składa się budynek po byłej szkole podstawowej wraz z przylegającym terenem, który wymaga przeprowadzenia prac adaptacyjnych w celu nadania jemu nowych funkcji społecznych. Jest to niezbędne ze względu na planowane utworzenie Centrum Rodziny, w ramach którego możliwy będzie udział w grupowych zajęciach animacyjnych, terapii indywidualnej i grupowej z zakresu treningów kompetencji i umiejętności społecznych, korzystanie z poradnictwa specjalistycznego.

W wyniku realizacji działań rewitalizacyjnych, obszar rewitalizacji stanie się miejscem ożywionym i uzdrowionym **społecznie i gospodarczo**. Wsparcie podmiotów działających w przestrzeni społecznej oraz propagowanie inicjatyw oddolnych i społecznych doprowadzi do wzrostu aktywności mieszkańców, ich integracji oraz większego zaangażowania w sprawy lokalne. Dotyczy to beneficjentów pomocy społecznej, którzy bez wsparcia zewnętrznego, nie będą w stanie poprawić swojej sytuacji życiowej, a także osób starszych, dla których niezbędne będzie stworzenie odpowiedniej oferty zajęć w celu zwiększenia aktywności i integracji, w tym integracji międzypokoleniowej. Organizacja wspólnych inicjatyw dla osób w różnym wieku, wpłynie na wzrost zaangażowania w sprawy lokalne wszystkich mieszkańców tego obszaru i umożliwi seniorom oraz osobom z ich najbliższego otoczenia przekazywanie i poznawanie tradycji oraz wartości kulturowych. W sołectwie Łojewo problemy społeczne obejmują także osoby bezrobotne, w tym długotrwale pozostające bez pracy, dla których niezbędne jest stworzenie warunków umożliwiających im powrót do aktywności zawodowej, w tym zdobycie nowych kompetencji, które zwiększą ich szanse na znalezienie zatrudnienia bądź podjęcie własnej działalności gospodarczej. Dzięki planowanym działaniom w sferze gospodarczej, przewiduje się ograniczenie liczby osób

bezrobotnych oraz ubogich na obszarze rewitalizacji, co przełoży się także na spadek liczby beneficjentów pomocy społecznej.

Duże znaczenie będzie miało także zagospodarowanie terenów na cele sportowo – rekreacyjne, dzięki którym mieszkańcy będą wspólnie i aktywnie spędzać czas oraz cele gospodarcze, gdzie mieszkańcy obszaru rewitalizacji, głównie sołectwa Łojewo, zwiększą szansę na zatrudnienie. W granicach każdego sołectwa, wyznaczonego jako obszar rewitalizacji, występują nieużytkowane przestrzenie możliwe do adaptacji na cele społeczne i/lub gospodarcze lub przestrzenie zdegradowane, z którymi jednocześnie wiąże się potencjał rozwoju i możliwość zagospodarowania w celu przeprowadzenia interwencji społecznej dla mieszkańców zagrożonych wykluczeniem z powodu wieku, bezrobocia i innych problemów społecznych, w wyniku których bez wsparcia instytucji zewnętrznych – np. GOPS – nie są oni w stanie zapewnić sobie i swoim rodzinom odpowiednich warunków życia.

Zaplanowane działania wpłyną również na ożywienie i uzdrowienie **przestrzenne**. Gmina Inowrocław zaplanowała zagospodarowanie wspólnej przestrzeni publicznej, która umożliwi integrację mieszkańców i da możliwość aktywnego spędzania czasu wolnego. Inwestycje w tym zakresie wpłyną na poprawę jakości i komfortu życia mieszkańców obszaru rewitalizacji.

8. Cele rewitalizacji oraz odpowiadające im kierunki działań służące eliminacji lub ograniczeniu negatywnych zjawisk

W ramach przedmiotowego dokumentu, w celu uzyskania oczekiwanego efektu w postaci zmniejszenia skali problemów społecznych, przestrzennych i gospodarczych występujących na obszarze rewitalizacji, będą podejmowane różnorakie działania. Działania te spowodują wzrost atrakcyjności obszarów zdegradowanych, przyczynią się do powstania nowych miejsc pracy oraz stworzenia alternatywnych form spędzania wolnego czasu. Dzięki realizacji projektów wzrośnie atrakcyjność i jakość przestrzeni publicznej oraz nastąpi ożywienie gospodarcze i społeczne wybranych sołectw.

Wdrożenie Programu Rewitalizacji wpłynie na zmniejszenie skali problemów społecznych i przestrzenno-funkcjonalnych obszaru rewitalizacji. Działania rewitalizacyjne wpłyną na wzrost atrakcyjności i ożywienie społeczne wyznaczonego obszaru. Będą one kierowane do środowisk pozostających na marginesie życia społecznego, wykluczonych społecznie lub zagrożonych tym zjawiskiem. Poprzez organizację szkoleń, zajęć i warsztatów interwencja przyczyni się do wzrostu aktywności społecznej mieszkańców, w tym osób starszych, ale również wzrostu aktywności zawodowej osób pozostających bez pracy 12 miesięcy i dłużej oraz poprawę sytuacji życiowej beneficjentów pomocy społecznej korzystających ze wsparcia z powodu bezrobocia i ubóstwa.

Należy podkreślić, że cele rewitalizacji są odpowiedzią na potrzeby zidentyfikowane w diagnozie obszaru rewitalizacji. Najistotniejszymi problemami są:

- niski poziom integracji mieszkańców i brak zaangażowania w sprawy lokalne,
- duża liczba osób bezrobotnych i korzystających z pomocy społecznej,
- występowanie przestrzeni zdegradowanej,
- braki lokalowe z przeznaczeniem społeczno-gospodarczym,
- niewystarczające zagospodarowanie przestrzeni publicznej, która przekłada się na niezadawalający komfort życia mieszkańców i niską aktywność społeczną.

Wyznaczonym celem rewitalizacji dla wszystkich sołectw w obszarze rewitalizacji jest: Zwiększenie partycypacji w życiu społecznym dla społeczności w rejonach o wysokim uzależnieniu od świadczeń pomocy społecznej.

W poniższej tabeli przedstawiono cele rewitalizacji i odpowiadające im kierunki działań wyznaczone w ramach Programu Rewitalizacji dla Gminy Inowrocław.

Tabela 14. Cele rewitalizacji i kierunki działań

CEL STRATEGICZNY	
Wzrost aktywności społeczno-zawodowej mieszkańców obszaru rewitalizacji i przeciwdziałanie wykluczeniu społecznemu	
CELE REWITALIZACJI	
Zwiększenie partycypacji w życiu społecznym dla społeczności w rejonach o wysokim uzależnieniu od świadczeń pomocy społecznej	
KIERUNKI DZIAŁAŃ	
Wsparcie rozwoju społecznego oraz wzrost aktywności wśród osób wykluczonych i zagrożonych wykluczeniem społecznym oraz poziomu integracji społecznej	Wsparcie rozwoju gospodarczego i wzrost aktywności zawodowej mieszkańców obszaru rewitalizacji

Źródło: Opracowanie własne

Istotą Programu Rewitalizacji jest zaplanowanie i wdrożenie działań, których realizacja przyczyni się do usuwania przyczyn degradacji oraz stworzy warunki do zrównoważonego rozwoju. Przedstawione powyżej cele i kierunki działań wpłyną na ograniczenie i rozwiązanie problemów zdiagnozowanych na obszarze rewitalizacji. Podjęte działania rewitalizacyjne przyczyniają się do wzrostu aktywności mieszkańców, w tym integracji osób starszych z osobami z ich najbliższego otoczenia – rodzinami i sąsiadami, spadku liczby osób pozostających bez pracy oraz zmniejszenia liczby korzystających ze wsparcia Gminnego Ośrodka Pomocy Społecznej.

Podjęte przedsięwzięcia przyczynią się do wzrostu aktywności społeczno-zawodowej mieszkańców obszaru rewitalizacji i wzrostu zaangażowania społecznego, a także ożywienia gospodarczego tego obszaru. Ponadto realizacja zaplanowanych działań infrastrukturalnych,

wpłyne na możliwość realizacji planowanych działań „miękkich”, a pośrednio na wzrost bezpieczeństwa i poprawę funkcjonalności przestrzeni publicznej. Należy w tym miejscu zaznaczyć, że wszystkie przewidziane działania o charakterze przestrzenno-funkcyjnym mają na celu stworzenie bazy pod działania społeczne, których realizacja będzie wywierała pozytywny wpływ na poziom integracji lokalnej społeczności.

W tabeli poniżej zaprezentowano wskaźniki monitorowania osiągnięcia założonych celów rewitalizacyjnych.

Tabela 15. Wskaźniki monitorowania celów rewitalizacyjnych

Wskaźnik monitorowania celów	Obszar rewitalizacji	Wartość bazowa	Wartość docelowa (w 2023 r.)
Liczba osób w wieku poprodukcyjnym, która została zaktywizowana [osoby]	Cieślin	0	10
	Krusza Duchowna, Krusza Zamkowa	0	10
	Łojewo	0	10
	Pławin	0	10
Udział bezrobotnych w ludności w wieku produkcyjnym na danym obszarze [%]	Krusza Duchowna, Krusza Zamkowa	7,53%	7,17%
	Łojewo	9,35%	7,17%
Udział osób w gospodarstwach domowych korzystających ze środowiskowej pomocy społecznej w ludności ogółem na danym obszarze [%]	Cieślin	5,92%	5,05%
	Łojewo	13,82%	11,62%
	Pławin	6,19%	5,26%
Powierzchnia przestrzeni zdegradowanej, która uległa przekształceniu na cele aktywizacji społeczno-gospodarczej [ha]	Łojewo	0	1,9588
	Pławin	0	1,9500
Powierzchnie przestrzeni zaadaptowanej na cele aktywizacji społecznej [ha]	Cieślin	0	2,5500
	Krusza Duchowna, Krusza Zamkowa	0	9,5000

Źródło: Opracowanie własne

9. Lista planowanych projektów/przedsięwzięć rewitalizacyjnych

Zgodnie z „Zasadami programowania przedsięwzięć rewitalizacyjnych w celu ubiegania się o środki finansowe w ramach Regionalnego Programu Operacyjnego Województwa Kujawsko-Pomorskiego na lata 2014-2020”, projekty/przedsięwzięcia rewitalizacyjne powinny stanowić realną szansę naprawy sytuacji kryzysowej, a co najmniej ograniczenie jej w stopniu gwarantującym zahamowanie regresu i odwrócenie trendu w danej dziedzinie. Tym samym należy ustalić hierarchię potrzeb w zakresie działań rewitalizacyjnych, a następnie zaplanować projekty/przedsięwzięcia rewitalizacyjne, w ramach kierunków działań, służące osiągnięciu zaplanowanych celów rewitalizacji.

9.1. Główne (podstawowe) projekty/przedsięwzięcia rewitalizacyjne

Projekty wyznaczone do realizacji w ramach *Programu Rewitalizacji* są odpowiedzią na postawione cele. Ich wdrożenie jest niezbędne do rozwiązania zdiagnozowanych sytuacji problemowych. Główne (podstawowe) projekty/przedsięwzięcia rewitalizacyjne to takie, bez których realizacja celów programu rewitalizacji nie będzie możliwa i nie rozwiąże zdiagnozowanych sytuacji problemowych.

W ramach Programu Rewitalizacji nie uwzględniono żadnych uzupełniających przedsięwzięć rewitalizacyjnych.

Tabela 16. Główne projekty/przedsięwzięcia rewitalizacyjne

Obszar rewitalizacji (nr i nazwa)	Przedsięwzięcie (nr i nazwa)	Projekt (nr i nazwa)	Typ projektu	Podmiot realizujący projekt	Zakres realizowanych zadań	Lokalizacja (miejsce przeprowadzenia danego projektu)	Szacowana wartość projektu (zł)	Prognozowane rezultaty	Sposób oceny i zmierzenia rezultatów w odniesieniu do celów rewitalizacji
1	2	3	4	5	6	7	8	9	10
Cel rewitalizacji: Zwiększenie partycypacji w życiu społecznym dia społeczności w rejonach o wysokim uzależnieniu od świadczeń pomocy społecznej									
Kierunek działań: Wsparcie rozwoju społecznego oraz wzrost aktywności wśród osób wykluczonych i zagrożonych wykluczeniem społecznym oraz poziomem integracji społecznej									
Cieślin	1. Zwiększenie integracji i aktywności osób niesamodzielnych korzystających z usług opiekuńczych w miejscu zamieszkania		społeczny	Spółdzielnia Socjalna WIGOR w partnerstwie z powiatem inowrocławskim	<p>Celem projektu jest zwiększenie dostępności wysokiej jakości usług opiekuńczych nad osobami niesamodzielnymi poprzez stworzenie ośrodka zapewniającego opiekę dzienną - Mobilnego Klubu Seniora.</p> <p>Dzięki realizacji projektu 40 osób (w tym 10 osób z obszaru rewitalizacji) zagrożonych ubóstwem lub wykluczeniem społecznym objętych będzie usługami opiekuńczymi świadczonymi w społeczności lokalnej. Zajęcia w Mobilnych Klubach Seniora odbywają się w Cieślinie, Sławęcinku, Jacewie, Miechowicach i Komaszycach. Beneficjenci uczestniczą w zajęciach rehabilitacyjnych, integracyjno-aktywizujących i kulturalnych.</p> <p>Planowana jest realizacja, a następnie kontynuacja zajęć rehabilitacyjnych i integracyjno-aktywizujących w oparciu o planowaną do utworzenia bazę sportowo-rekreacyjną w Cieślinie.</p>	Cieślin (zagospodarowany teren przylegający do stawu w Cieślinie)	455 136,48	<p>Wskaźniki rezultatu bezpośredniego (Wskaźnik RPO):</p> <p>Liczba utworzonych w programie miejsc świadczenia usług asystenckich i opiekuńczych istniejących po zakończeniu projektu: 40 (w tym 10 miejsc w obszarze rewitalizacji)</p> <p>Liczba wspartych w programie miejsc świadczenia usług społecznych istniejących po zakończeniu projektu: 40 (w tym 10 miejsc w obszarze rewitalizacji)</p> <p>Wskaźniki produktu (Wskaźnik RPO):</p> <p>Liczba osób zagrożonych ubóstwem lub wykluczeniem społecznym objętych usługami asystenckimi i opiekuńczymi świadczonymi w społeczności lokalnej w programie: 40 (w tym 10 osób z obszaru rewitalizacji)</p> <p>Liczba wspartych w programie miejsc świadczenia usług społecznych istniejących po zakończeniu projektu: 40 (w tym 10 osób z obszaru rewitalizacji)</p>	Liczba uczestników zajęć, listy obecności

PROGRAM REWITALIZACJI DLA GMINY INOWROCŁAW NA LATA 2019-2023

<p>Cieślin</p>	<p>2. Stworzenie miejsca integracji społecznej mieszkańców obszaru rewitalizacji</p>	<p>2. Zagospodarowanie terenów sąsiadujących na cele sportowo - rekreacyjne</p>	<p>przestrzeń non-funkcjonalny</p>	<p>Gmina Inowrocław</p>	<p>Stworzenie miejsca aktywnego wypoczynku. Planuje się zagospodarować staw oraz tereny do niego przyległe na cele sportowo – rekreacyjne. Planuje się adaptację linii brzegowej, wykonanie alejek spacerowych, ławek parkowych, oświetlenia parkowego. Rozbudowany zostanie istniejący plac zabaw wraz z siłownią zewnętrzną oraz wybudowane boisko do gry zespołowych na dz. nr 92/2. Zagospodarowanie przestrzani jest niezbędne do podjęcia działań z zakresu zwiększenia aktywności społecznej i integracji międzypokoleniowej wśród mieszkańców obszaru rewitalizacji – sołectwa Cieślin. Z utworzonej bazy sportowo-rekreacyjnej będą korzystać uczestnicy projektu społecznego Z WIGOREM w lepsze jutro II. Obecnie zajęcia w ramach Mobilnego Klubu Seniora dla mieszkańców Cieślina odbywają się w użyczonej przez Gminę Inowrocław świetlicy wiejskiej. Zajęcia rehabilitacyjne, integracyjno-aktywizujące będą kontynuowane w oparciu o planowaną do utworzenia bazę sportowo-rekreacyjną w Cieślinie.</p>	<p>Cieślin, dz. nr 92/2 i 93 obręb Cieślin</p>	<p>100 000,00</p>	<p>Wskaźnik rezultatu bezpośredniego (wskaźnik własny): Liczba osób korzystających ze zrewitalizowanych obszarów - 520 osób Wskaźnik produktu (wskaźnik własny): Liczba wspartych obiektów infrastruktury zlokalizowanych na zrewitalizowanych obszarach – 2 szt. Powierzchnia obszarów objętych rewitalizacją – 2,55 ha</p>	<p>Protokół odbioru robót</p>
<p>Krusza Duchowna, Krusza Zamkowa</p>	<p>3. Stworzenie miejsca integracji społecznej mieszkańców obszaru rewitalizacji</p>	<p>3. Rewaloryzacja i zagospodarowanie parku w Kruszy Zamkowej</p>	<p>przestrzeń non-funkcjonalny</p>	<p>Gmina Inowrocław</p>	<p>Planowana jest rewaloryzacja parku z uwzględnieniem funkcji rekreacyjnej i scaleniem poszczególnych części parku (otoczenie dworu, boisko, stawy). W ramach zadania uporządkowany zostanie teren parku, otoczenie dworu i cmentarza dawnych właścicieli dworu, przewidziano także modernizację i przeniesienie placu zabaw oraz remont funkcjonującego boiska sportowego. Obszar parku zostanie uporządkowany i zagospodarowany, w tym odnowione zostaną elementy architektoniczne. Dodatkowo planuje się renowację płyty boiska sportowego wraz z budową towarzyszącej infrastruktury sportowej, typu bramki, banerki i trybuny. Stworzenie bazy sportowo-rekreacyjnej jest konieczne do zapewnienia zaplecza infrastrukturalnego do realizacji zajęć o charakterze integracyjno-aktywizującym dla seniorów, którzy w Kruszy Duchownej stanowią znaczący udział społeczeństwa.</p>	<p>Krusza Zamkowa park w założeniu dworsko-parkowym, dz. nr 69/24, 59/1, 58/3 obręb Krusza Zamkowa</p>	<p>600 000,00</p>	<p>Wskaźniki rezultatu bezpośredniego (Wskaźnik RPO i LSR): Liczba osób korzystających ze rewaloryzacji obszarów: 410osob Wskaźnik produktu (Wskaźnik RPO i LSR): Liczba wspartych obiektów infrastruktury zlokalizowanych na rewaloryzowanych obszarach – 4 szt. Powierzchnia obszarów objętych rewaloryzacją – 9,5 ha</p>	<p>Protokół odbioru robót</p>

PROGRAM REWITALIZACJI DLA GMINY INOWROCŁAW NA LATA 2019-2023

<p>Łojewo</p>	<p>4. Stworzenie miejsca integracji społecznej mieszkańców obszaru rewitalizacji</p>	<p>4. Stworzenie kompleksu rekreacyjno-sportowego na terenie wsi Łojewo</p>	<p>przeszterenonofunkcjonalny</p>	<p>Gmina Inowrocław</p>	<p>Stworzenie ośrodka sportu wraz z budynkiem przystani wodnej na terenach zielonych, stanowiących otulinę jeziora Szarnej w Łojewie. Na terenie ośrodka zlokalizowane będą parkingi dla samochodów osobowych, boisko do piłki nożnej i siatkówki plażowej, plac zabaw i scena zewnętrzna dla występów amatorskich. Centralnym punktem obiektu będzie budynek przystani wodnej mieszczącej magazyn sprzętu wodnego oraz zaplecze szatniowe i gastronomiczne. Dodatkowo przy jeziorze zaplanowano uporządkowanie fragmentu pasa brzegowego, wycięcie zarosli i trzcin oraz budowę pomostu pływającego. Kompleks posiadać będzie sieć ścieżek komunikacyjnych z usytuowanym centralnie głównym ciągiem pieszo-jezdnym.</p> <p>Zagospodarowanie przestrzeni zdegradowanej jest niezbędne do podjęcia działań z zakresu zwiększenia aktywności społecznej i integracji międzypokoleniowej wśród mieszkańców obszaru rewitalizacji – sołectwa Łojewo.</p> <p>Budowa budynku przystani wodnej zrealizowana zostanie ze środków własnych.</p>	<p>Łojewo (dz. nr 195/4, 195/5, 195/14, 195/15)</p>	<p>1 227 932,49</p>	<p>Wskaźniki rezultatu bezpośredniego (Wskaźnik RPO i LSR): Liczba osób korzystających ze zrewitalizowanych obszarów: 420 osób</p> <p>Wskaźnik produktu (Wskaźnik RPO i LSR): Liczba wspartych obiektów infrastruktury zlokalizowanych na zrewitalizowanych obszarach – 8 szt.</p> <p>Powierzchnia obszarów objętych rewitalizacją – 1,81 ha</p> <p>Protokół odbioru robót</p>
<p>Cieślin, Łojewo, Krusza Duchowna, Zamkowa, Pławin</p>	<p>5. Program Zapobiegania Upadkom Dla Seniorów w Województwie Kujawsko-Pomorskim</p>	<p>5. Zajęcia ruchowe dla seniorów</p>	<p>społeczny</p>	<p>Gmina Inowrocław</p>	<p>Prowadzenie systematycznych zajęć sportowych dla seniorów mających na celu poprawę sprawności fizycznej oraz wykształcenie nawyków systematycznych ćwiczeń fizycznych wśród uczestników programu, zwiększenie wiedzy uczestników, aktywizacja społeczna seniorów</p>	<p>Cieślin, Łojewo, Krusza Duchowna, Pławin</p>	<p>50 000,00</p>	<p>Wskaźniki produktu bezpośredniego: Liczba osób objętych wsparciem w programie – 100 (w tym z obszaru rewitalizacji 40)</p> <p>Wskaźnik rezultatu: Liczba osób u których wzrosła ocena samopoczucia i sprawności fizycznej: 75 (40 osób)</p> <p>Liczba uczestników zajęć, listy obecności</p>
<p>Łojewo, Krusza Duchowna, Zamkowa, Pławin</p>	<p>6. Zwiększenie aktywności społecznej i społecznie społeczne mieszkańców obszaru rewitalizacji</p>	<p>6. Aktywni Seniorzy</p>	<p>społeczny</p>	<p>Gmina Inowrocław we współpracy z NGO</p>	<p>Prowadzenie systematycznych zajęć o dla seniorów z terenów objętych programem rewitalizacji. Beneficjenci będą brali udział w zajęciach o charakterze integracyjno-aktywizujących</p>	<p>Łojewo, Krusza Duchowna, Pławin</p>	<p>20 000,00</p>	<p>Wskaźniki rezultatu bezpośredniego: Liczba wspartych w programie miejsc świadczenia usług społecznych istniejących po zakończeniu projektu: 30</p> <p>Wskaźniki produktu: Liczba osób zagrożonych ubóstwem lub wykluczeniem społecznym objętych usługami asystentkami i opiekuńczymi świadczonymi w społeczności lokalnej w programie: 30</p> <p>Liczba uczestników zajęć, listy obecności</p>

PROGRAM REWITALIZACJI DLA GMINY INOWROCŁAW NA LATA 2019-2023

<p>Cieślin, Krusza Duchowna, Krusza Zamkowa, Łojewo, Pławin</p>	<p>7. Zwiększenie aktywności społecznej i włączenia społeczne mieszkańców obszaru rewitalizacji</p>	<p>7. Centrum Rodziny – wspieranie osób, rodzin i środowisk zagrożonych ubóstwem i wykluczeniem społecznym z terenu gminy Inowrocław</p>	<p>społeczny</p>	<p>Gmina Inowrocław (we współpracy z organizacjami pozarządowymi)</p>	<p>W ramach projektu utworzone zostanie Centrum Rodziny w miejscowości Pławin, w ramach którego uczestnicy projektu będą brali udział w grupowych zajęciach animacyjnych, prowadzonych w różnych formach. Organizowana będzie też terapia indywidualna i grupowa z zakresu treningów kompetencji i umiejętności społecznych. Uczestnicy skorzystają też z poradnictwa specjalistycznego, np. prawnego. Kompetencje życiowe oraz społeczno-zawodowe będą podnoszone również poprzez udział w wizytach studyjnych, na których uczestnicy poznają różne formy aktywności społecznej i zawodowej, często alternatywne formy w stosunku do standardowego zatrudnienia. W ramach projektu animator lokalny będzie prowadził zajęcia w środowisku lokalnym i organizował eventy w środowiskach uczestników, celem odbudowy ich pozycji w najbliższym otoczeniu.</p>	<p>Pławin (i inne lokalizacje realizacji poszczególnych zadań, w tym budynek Urzędu Gminy Inowrocław, gdzie prowadzona będzie rekrutacja do projektu)</p>	<p>1 170 000,00</p>	<p>Wskaźniki rezultatu bezpośredniego (Wskaźnik RPO): Liczba osób zagrożonych ubóstwem lub wykluczeniem społecznym, które uzyskały kwalifikacje lub nabyły kompetencje po opuszczeniu programu – 15 Liczba osób zagrożonych ubóstwem lub wykluczeniem społecznym poszukujących pracy po opuszczeniu programu – 5 Liczba osób zagrożonych ubóstwem lub wykluczeniem społecznym pracujących po opuszczeniu programu (łącznie z pracującymi na własny rachunek) – 5 Wskaźnik produktu (Wskaźnik RPO): Liczba osób zagrożonych ubóstwem lub wykluczeniem społecznym objętych wsparciem – 20</p>	<p>Ankiety monitorujące od beneficjentów pomocy, sprawozdania,</p>
<p>Pławin</p>	<p>8. Zwiększenie aktywności społecznej i włączenia społeczne mieszkańców obszaru rewitalizacji</p>	<p>8. Centrum Rodziny – wspieranie osób, rodzin i środowisk zagrożonych ubóstwem i wykluczeniem społecznym z terenu gminy Inowrocław</p>	<p>przestrzeń no-funkcjonalny</p>	<p>Gmina Inowrocław (we współpracy z organizacjami pozarządowymi)</p>	<p>W ramach projektu na cele Centrum Rodziny zostaną zaadaptowane pomieszczenia w budynku komunalnym w miejscowości Pławin (budynek po dawnej szkole). Zakres robót remontowych obejmuje: wymianę instalacji elektrycznej, wymianę stolarki okiennej i drzwiowej, wykonanie remontu 5 sal wraz korytarzem i holem oraz węzła sanitarnego.</p>	<p>Pławin (dz. nr 52/1)</p>	<p>130 000,00</p>	<p>Wskaźniki rezultatu bezpośredniego (Wskaźnik LSR): Liczba osób korzystających ze zrewitalizowanych obszarów: 300 osób Wskaźnik produktu (Wskaźnik RPO i LSR): Liczba wspartych obiektów infrastruktury zlokalizowanych na zrewitalizowanych obszarach – 1 szt.</p>	<p>protokoł odbioru robót</p>

Kierunek działań: Wsparcie rozwoju gospodarczego i wzrost aktywności zawodowej mieszkańców obszaru rewitalizacji

PROGRAM REWITALIZACJI DLA GMINY INOWROCŁAW NA LATA 2019-2023

<p>Cieślin, Łojewo, Krusza Duchowna, Krusza Zamkowa</p>	<p>9. Aktywizacja zawodowa długotrwale bezrobotnych mieszkańców obszaru rewitalizacji</p>	<p>9. Animator czasu wolnego</p>	<p>Gmina Inowrocław</p>	<p>Projekt zakłada przeszkolenie osób bezrobotnych w charakterze animatora czasu wolnego, który będzie prowadził zajęcia dla mieszkańców obszaru rewitalizacji w ramach projektów rewitalizacyjnych planowanych do realizacji na terenie kompleksów sportowo-rekreacyjnych w sołectwie Cieślin, Krusza Duchowna, Krusza Zamkowa i Łojewo (obszar rewitalizacji). Jest to działanie aktywizujące zarówno w sferze zawodowej (gospodarczej), jak i sferze społecznej. Szkolenie ma na celu zdobycie doświadczenia i nabycie nowych umiejętności osób bezrobotnych z obszaru rewitalizacji jako animator czasu wolnego dla dzieci, młodzieży i dorosłych.</p>	<p>Cieślin Krusza Duchowna Łojewo</p>	<p>50 000,00</p>	<p>Wskaźniki rezultatu bezpośredniego (Wskaźnik RPO i LSR): Liczba osób zagrożonych ubóstwem lub wykluczeniem społecznym, które uzyskały kwalifikacje po opuszczeniu programu – 15 osób Liczba osób zagrożonych ubóstwem lub wykluczeniem społecznym poszukujących pracy po opuszczeniu programu – 5 Liczba osób zagrożonych ubóstwem lub wykluczeniem społecznym pracujących po opuszczeniu programu – 3 Wskaźnik produktu (Wskaźnik RPO i LSR): Liczba osób zagrożonych ubóstwem lub wykluczeniem społecznym objętych wsparciem w programie – 30</p>	<p>Certyfikaty, lista obecności Sprawozdanie z realizacji projektu</p>
<p>Łojewo</p>	<p>10. Rozwój przedsiębiorczości</p>	<p>10. Utworzenie inkubatora przetwórstwa lokalnego w Łojewie</p>	<p>Gmina Inowrocław</p>	<p>Utworzenie inkubatora przetwórstwa lokalnego w Łojewie w celu rozwoju społeczno-gospodarczego obszaru rewitalizacji. W budynku przewiduje się miejsca pracy dla 12 kucharzy w systemie dwuzmianowym oraz dla stanowiska kierowniczego.</p>	<p>Łojewo (dz. nr 132/3 i 195/9)</p>	<p>318 000,00</p>	<p>Wskaźniki rezultatu bezpośredniego (Wskaźnik własny): Liczba miejsc pracy utworzonych w przedsiębiorstwach społecznych – 12 Wskaźnik produktu (Wskaźnik własny): Liczba podmiotów ekonomicznej działalności społecznej objętych wsparciem – 1</p>	<p>Ankiety monitorujące od beneficjentów pomocy, sprawozdania</p>
<p>Łojewo</p>	<p>11. Rozwój przedsiębiorczości</p>	<p>11. Budowa inkubatora przetwórstwa lokalnego w Łojewie</p>	<p>Gmina Inowrocław</p>	<p>Projekt polega na budowie inkubatora przetwórstwa lokalnego z zapleczem socjalnym oraz salą szkoleniową w miejscowości Łojewo. Obiekt będzie się składał z kółłowni, magazynów półproduktów i warzyw, myjni pojemników oraz wydawki posiłków gotowych. Centralną część obiektów stanowić będzie część kuchenna składająca się z kuchni głównej wraz z zapleczem magazynowym oraz socjalnym. Dodatkowo zaprojektowano zagospodarowanie terenu wokół obiektu – droga dojazdowa, miejsca parkingowe, tereny zielone. W ramach projektu planuje się rozbiorę istniejącej zabudowy, o powierzchni 106,92 m²</p>	<p>Łojewo (dz. nr 132/3 i 195/9)</p>	<p>1 796 815,28</p>	<p>Wskaźniki rezultatu bezpośredniego (Wskaźnik LSR): Liczba podmiotów korzystających z infrastruktury służącej przetwarzaniu produktów rolnych – 1 szt. Wskaźnik produktu (Wskaźnik LSR): Liczba nowych inkubatorów (centrów) przetwórstwa lokalnego – 1 szt. (Wskaźnik własny): Powierzchnia obszarów objętych rewitalizacją – 0,1488 ha</p>	<p>Protokoły odbioru robót</p>

PROGRAM REWITALIZACJI DLA GMINY INOWROCŁAW NA LATA 2019-2023

<p>Łojewo</p>	<p>12. Promocja ekonomii społecznej jako sposobu na poprawę sytuacji osób defaworyzowanych oraz stymulację gospodarczą</p>	<p>12. Ekonomia społeczna ma sens!</p>	<p>społeczny</p>	<p>Spółdzielnia socjalna WIGOR</p>	<p>Celem projektu jest wzrost poziomu wykorzystania potencjału społecznego 15 mieszkańców (w tym 8 osób zagrożonych ubóstwem lub wykluczeniem społecznym) poprzez rozwój sektora ekonomii społecznej oparty o partnerstwo publiczno-społeczne w okresie 01.05.2020-30.10.2020.</p> <p>Projekt obejmuje:</p> <ul style="list-style-type: none"> - warsztaty ekonomii społecznej dot. ekonomii społecznej, przedsiębiorstw społecznych, aspektów prawnych, sprzedaży. <p>Celem warsztatów jest nabycie lub rozwinięcie specjalistycznych kompetencji przydatnych w działaniach na rzecz środowiska wiejskiego tj. przedsiębiorczości i aktywizacji.</p> <ul style="list-style-type: none"> - wizyty studyjne mające na celu pokazanie tzw. dobrych praktyk w zakresie ekonomii społecznej. - cykl spotkań animacyjnych z udziałem PES, NGO, JST, których celem jest nawiązanie partnerstwa publiczno-społecznego. - impreza plenarowa promująca ekonomię społeczną 	<p>Łojewo</p>	<p>50 000,00</p>	<p>Wskaźniki rezultatu bezpośredniego (Wskaźnik LSR): Liczba osób zagrożonych ubóstwem lub wykluczeniem społecznym, które uzyskały kwalifikacje lub nabyły kompetencje po opuszczeniu programu – 8 Liczba osób zagrożonych ubóstwem lub wykluczeniem społecznym poszukujących pracy po opuszczeniu programu – 12 Liczba osób zagrożonych ubóstwem lub wykluczeniem społecznym pracujących po opuszczeniu programu – 5</p> <p>Wskaźnik produktu (Wskaźnik LSR): Liczba osób zagrożonych ubóstwem lub wykluczeniem społecznym objętych wsparciem – 32</p>	<p>umowa z uczestnikami wraz z zaświadczeniem (oswiadczeniem) potwierdzającym status osoby wykluczonej; dokumenty potwierdzające postęp w procesie aktywizacji społecznej</p>
---------------	--	--	------------------	------------------------------------	--	---------------	------------------	---	---

Źródło: Opracowanie własne

Wszystkie zaplanowane działania realizować będą wyznaczone cele rewitalizacji. Projekty infrastrukturalne stanowią bazę pod realizację działań społecznych oraz wywierają pozytywny wpływ na wzrost integracji i aktywności mieszkańców obszarów rewitalizacji.

Reasumując, przyjęte podejście wpłynie w sposób kompleksowy na zapewnienie trwałych efektów prowadzonego procesu rewitalizacji na obszarze zdegradowanym, czego celem jest wyrównanie szans mieszkańców z obszarów problemowych z mieszkańcami na pozostałym terenie w Gminie Inowrocław.

10. Mechanizmy zapewnienia komplementarności między poszczególnymi projektami/przedsięwzięciami rewitalizacyjnymi oraz pomiędzy działaniami różnych podmiotów i funduszy na obszarze objętym PR

Wymogiem koniecznym dla wspierania projektów/przedsięwzięć rewitalizacyjnych jest zapewnienie ich komplementarności w różnych wymiarach. W szczególności dotyczy to komplementarności: przestrzennej, problemowej, proceduralno-instytucjonalnej, międzyokresowej oraz źródeł finansowania.

Wszystkie działania zaplanowane w ramach Programu Rewitalizacji dla Gminy Inowrocław są ze sobą komplementarne.

KOMPLEMENTARNOŚĆ PRZESTRZENNA

Przedsięwzięcia zawarte w niniejszym Programie Rewitalizacji zaplanowane zostały z uwzględnieniem wzajemnych powiązań. Wszystkie główne przedsięwzięcia realizowane będą na obszarze rewitalizacji i dotyczyć będą przede wszystkim mieszkańców tych terenów. Należy przy tym zaznaczyć, iż realizacja zaplanowanych zadań zapewni efektywne oddziaływanie na cały obszar dotknięty kryzysem, nie tylko w pojedynczych miejscach. Nie będą one skutkowały przenoszeniem problemów na inne obszary i nie będą prowadziły do niepożądanych efektów społecznych takich, jak segregacja społeczna czy wykluczenie, ale spowodują rozwiązanie lub przynajmniej ograniczenie negatywnych zjawisk występujących na całym obszarze rewitalizacji. Zadania będą się wzajemnie dopełniały, aby w jak największym stopniu osiągnąć cele rewitalizacyjne.

Realizacja działań rewitalizacyjnych wpłynie nie tylko na mieszkańców tych terenów, ale również na pozostałych mieszkańców Gminy Inowrocław, którzy jako osoby z bezpośredniego otoczenia osób zagrożonych wykluczeniem, będą mogli korzystać z powstałej infrastruktury, przy czym działania skierowane są głównie do mieszkańców obszaru rewitalizacji (sołectw: Cieślin, Krusza Duchowna, Krusza Zamkowa, Łojewo i Pławin).

W ramach planowanych projektów nie planuje się działań realizowanych poza obszarem rewitalizacji.

KOMPLEMENTARNOŚĆ PROBLEMOWA

Zaplanowane do realizacji przedsięwzięcia rewitalizacyjne będą wzajemnie się dopełniały tematycznie, co sprawi, że Program Rewitalizacji dla Gminy Inowrocław będzie oddziaływał na obszar rewitalizacji we wszystkich zdiagnozowanych sferach, w których niezbędne jest przeprowadzenie interwencji (społecznej, gospodarczej, technicznej i przestrzenno-funkcjonalnej). Realizacja tzw. „zadań miękkich”, ukierunkowanych na zmniejszenie bądź likwidację negatywnych zjawisk społecznych, uzupełniona zostanie przez realizację projektów infrastrukturalnych, będących narzędziem dla niwelowania zjawisk związanych z problemami społecznymi. Wśród potrzeb zdiagnozowano również konieczność wzrostu przedsiębiorczości, w tym wzrost zaangażowania i integracji organizacji pożytku publicznego w celu realizacji wspólnych inicjatyw na rzecz osób wykluczonych i zagrożonych wykluczeniem społecznym. Będzie to możliwe poprzez stworzenie bazy lokalowej do pracy i spotkań oraz wsparcie merytoryczne podmiotów, których działalność statutowa nastawiona jest na dobro ogółu, aktywizację społeczno-zawodową czy integrację mieszkańców.

Powiązanie (zintegrowanie) planowanych przedsięwzięć rewitalizacyjnych przedstawiono w tabeli 18 w rozdziale 12 Programu.

KOMPLEMENTARNOŚĆ PROCEDURALNO-INSTYTUCJONALNA

Za przygotowanie, koordynowanie i tworzenie warunków do prowadzenia rewitalizacji odpowiada Gmina, przy czym należy zaznaczyć, iż rewitalizacja prowadzona jest przez wielu interesariuszy. System zarządzania Programem Rewitalizacji został zaprojektowany w taki sposób, aby możliwe było efektywne współdziałanie na jego rzecz różnych instytucji oraz wzajemne uzupełnianie się i spójność procedur. Podmiotem odpowiedzialnym za realizację zadań ujętych w Programie Rewitalizacji jest przede wszystkim Gmina Inowrocław, reprezentowana przez Wójta Gminy. Będzie ona jednak wspomagana przez inne podmioty działające na obszarze Gminy, m.in. przez LGD, Centrum Integracji Społecznej, Spółdzielnię Socjalną WIGOR, podmioty z sektora NGO, Gminny Ośrodek Pomocy Społecznej oraz Powiatowy Urząd Pracy.

Za wdrażanie, monitoring i ewaluację Programu Rewitalizacji będzie odpowiadać Wójt Gminy Inowrocław, jako organ wykonawczy Gminy, we współpracy z referatami Urzędu Gminy oraz kierownikami jednostek organizacyjnych i przedstawicielami interesariuszy zewnętrznych. Poszczególne zadania będą wykonywane przez pracowników Urzędu Gminy zgodnie z ich kompetencjami i zakresem obowiązków określonym w Regulaminie Organizacyjnym.

KOMPLEMENTARNOŚĆ MIEDZYOKRESOWA

Projekty realizowane w ramach rewitalizacji zachowują ciągłość programową. Tworzą odpowiedź na potrzeby wynikające ze zmian, jakie zostały zidentyfikowane w ramach systematycznego monitoringu. Zadania wyznaczone w *Programie Rewitalizacji* są kontynuacją przedsięwzięć realizowanych w poprzednich latach na terenie Gminy Inowrocław.

W tabeli poniżej zaprezentowane przykłady zadań zrealizowanych na terenie Gminy Inowrocław, które finansowano ze środków własnych Gminy, jak również ze środków zewnętrznych.

Tabela 17. Inwestycje zrealizowane i współfinansowane ze środków zewnętrznych (w tym Unii Europejskiej oraz funduszy krajowych)

Lp.	Nazwa projektu
1	Przygotowanie pomieszczeń Domu Kultury na lokal wyborczy w miejscowości Łojewo
2	Budowa linii oświetlenia drogowego w miejscowości Sikorowo
3	Przebudowa pomieszczeń Szkoły Podstawowej w miejscowości Łojewo na cele Centrum Dziedzictwa Kujaw Zachodnich
4	Budowa i wyposażenie świetlicy wiejskiej w miejscowości Słońsko
5	Budowa placu rekreacji i wypoczynku w miejscowości Góra
6	Przebudowa drogi gminnej w miejscowości Kłopot
7	Remont pomieszczeń w Pałacu w miejscowości Krusza Podlotowa

Źródło: Dane Urzędu Gminy w Inowrocławiu

Dzięki realizacji zadań w zakresie infrastruktury oświatowej, drogowej oraz sportowo-rekreacyjnej, znacznie podniósł się poziom i jakość życia mieszkańców gminy wiejskiej Inowrocław. Realizacja wskazanych działań zapewniła mieszkańcom dostęp do infrastruktury społecznej i rekreacyjnej, która służy różnych inicjatywom społecznym podejmowanym przez jednostki organizacyjne Gminy, jak również podmioty zewnętrzne. Należy jednak zauważyć, że na terenie Gminy nadal występują przestrzenie zdegradowane, które wymagają podjęcia prac adaptacyjnych, w tym zagospodarowania na cele rozwoju społeczno-gospodarczego i włączenia w życie lokalnej społeczności osób zagrożonych wykluczeniem.

KOMPLEMENTARNOŚĆ ŹRÓDEŁ FINANSOWANIA

Przedsięwzięcia zaplanowane w ramach *Programu Rewitalizacji Gminy Inowrocław* realizowane będą z różnych źródeł finansowania, w tym funduszy unijnych, a także z budżetu Gminy Inowrocław z wykluczeniem ryzyka podwójnego dofinansowania. Środki te będą wzajemnie uzupełniane i łączone. Pozwoli to uzyskać korzystne efekty dla obszarów rewitalizowanych. Planowane źródła finansowania przedsięwzięć rewitalizacyjnych ujęto w rozdziale 12 Programu – należą do nich: środki EFRR, EFS, EFRROW, środki

pochodzące z budżetu Gminy Inowrocław, Powiatowego Urzędu Pracy, samorządu województwa kujawsko-pomorskiego, środki prywatne (środki Spółdzielni Socjalnej Wigor, a także niepieniężny wkład rzeczowy i osobowy).

11. Mechanizmy włączenia mieszkańców, przedsiębiorców oraz innych podmiotów i grup aktywnych na terenie gminy w proces rewitalizacji

11.1. Proces przygotowania PR

Program Rewitalizacji jest wypracowywany przez samorząd gminny i poddawany dyskusji w oparciu o diagnozę lokalnych problemów społecznych, gospodarczych, przestrzenno-funkcjonalnych, technicznych i środowiskowych. Podmiotem odpowiedzialnym za proces przygotowania programu rewitalizacji jest Gmina Inowrocław.

Prace nad przygotowaniem Programu, bądź jego aktualizacją, jak również wdrażanie Programu opierają się na współpracy z różnymi grupami interesariuszy.

Fundamentem działań na każdym etapie procesu rewitalizacji jest partycypacja społeczna. W celu prawidłowego przeprowadzenia rewitalizacji i odniesienia sukcesu w tym zakresie, konieczne jest podjęcie wspólnych wysiłków przez różne podmioty. Stąd istotne jest, aby wszyscy interesariusze brali czynny udział na etapie diagnozowania, programowania, wdrażania i monitorowania procesu rewitalizacji. Sposób włączenia interesariuszy na obszarze rewitalizacji w Gminie Inowrocław opiera się na przeprowadzaniu różnych form konsultacji społecznych do których należy zaliczyć:

- ankietyzację;
- uwagi w postaci papierowej lub elektronicznej;
- spotkania.

W ramach opracowywania *Programu Rewitalizacji* wybrano wyżej wymienione techniki, ponieważ są one popularne, nieskomplikowane i dążą do bezpośredniego zaangażowania całej społeczności Gminy w proces rewitalizacji. W celu zapewnienia jak największego udziału interesariuszy rewitalizacji, o każdej z form konsultacji zostali oni wcześniej powiadomieni na stronie internetowej Gminy, a także w sposób zwyczajowo przyjęty w Urzędzie Gminy.

Prace nad sporządzeniem Programu rozpoczęły się w 2015 r. Pierwszym etapem było określenie czynników i zjawisk kryzysowych, które występują na terenie Gminy, a następnie ustalenie, gdzie skala tych problemów jest największa i gdzie występują najpilniejsze potrzeby rewitalizacyjne. Zasadniczym punktem niniejszego stadium były spotkania konsultacyjne z mieszkańcami oraz ankietyzacja. Spotkania z mieszkańcami pozwoliły na wyjaśnienie istoty rewitalizacji. Prowadzone były one w sposób ułatwiający zrozumienie

prezentowanych treści. Aby zachęcić mieszkańców do aktywnego udziału, na każde z nich została przygotowana wizualizacja sporządzona w języku niespecjalistycznym z wykorzystaniem różnorodnych form graficznych. Po wyjaśnieniu istoty rewitalizacji i przedstawieniu podstawowych pojęć w tym zakresie, została przeprowadzona dyskusja, której celem było ustalenie, które według mieszkańców obszary powinny zostać uznane jako zdegradowane, a następnie wytypowane do rewitalizacji. Miała ona również na celu ustalenie koniecznych do podjęcia przedsięwzięć rewitalizacyjnych.

Drugim etapem konsultacji społecznych było przeprowadzenie ankietyzacji. W pierwszej ankiecie każdy mieszkaniec Gminy, chętny do udziału w tworzeniu *Programu Rewitalizacji*, mógł anonimowo wypowiedzieć się na temat problemów, jakie występują na terenie Gminy Inowrocław, obszarów gdzie koncentracja negatywnych zjawisk społecznych jest największa oraz koniecznych do przeprowadzenia zadań rewitalizacyjnych. Druga ankieta dotyczyła działań, które przyczynią się do zwalczania problemów społecznych na obszarze rewitalizacji.

Ankieta nr 1 składała się z 4 pytań. W ankiecie wzięło udział 21 mieszkańców Gminy Inowrocław z różnych sołectw. Poniżej przedstawiono wyniki badania ankietowanego.

WYNIKI BADANIA ANKIETOWEGO 1

1. Pytanie: Które obszary charakteryzują się największą kumulacją problemów?

W pierwszym pytaniu zapytano mieszkańców o obszary, które charakteryzują się największą kumulacją problemów. Ponad połowa z ankietowanych wskazała sołectwo Gnojno. Z przeprowadzonej analizy wskaźnikowej na podstawie danych statystycznych z 2018 r. w sołectwie tym nie zidentyfikowano kumulacji negatywnych zjawisk, co uniemożliwiło uznanie tego obszaru za zdegradowany.

2. Pytanie: Które z problemów sfery społeczno-gospodarczej uważa Pan/Pani za największy na obszarze Gminy?

W kolejnym pytaniu poruszono kwestię problemów sfery społeczno - gospodarczej. Największym problemem według mieszkańców jest bezrobocie. Równie liczną odpowiedzią było ubóstwo i uzależniania.

Ponadto zadano dodatkowe pytanie:

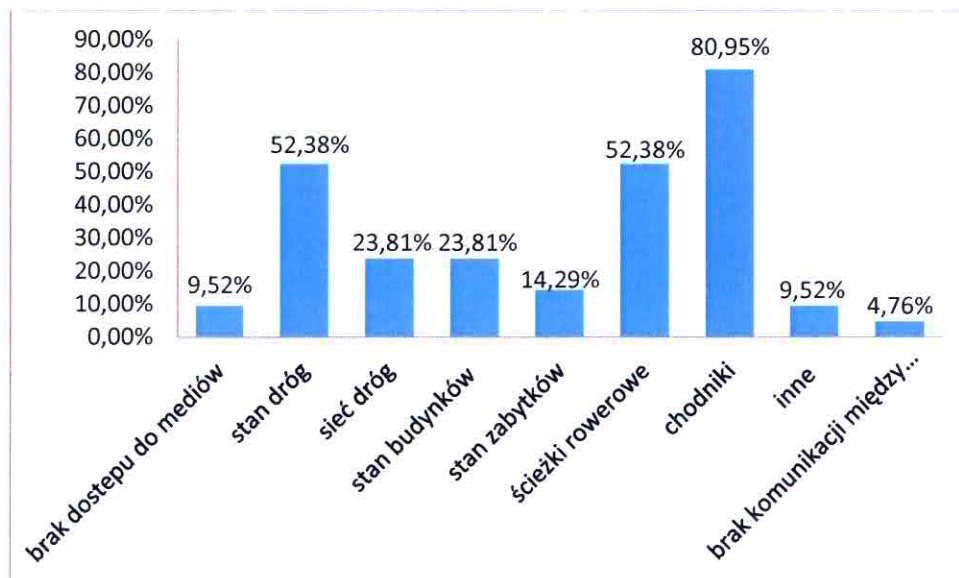
- **Jakie działania Pana/Pani zdaniem powinny zostać podjęte, aby zwalczyć te problemy?**

Odpowiedzi na to pytanie były bardzo zróżnicowane. Wśród zaproponowanych przez mieszkańców działań, które powinny zostać podjęte, zostały wymienione: tworzenie miejsc

pracy, edukacja i szkolenia, poprawa infrastruktury oraz organizacja zajęć w danym środowisku. Zaplanowane w *Programie Rewitalizacji* działania są zgodne z oczekiwaniami mieszkańców.

3. Pytanie: **Które z problemów sfery infrastrukturalno-technicznej uważa Pan/Pani za najistotniejszy na obszarze Gminy?**

Wykres 3. Problemy sfery infrastrukturalno - technicznej według mieszkańców



Źródło: opracowanie własne na podstawie badania ankietowego

80% ankietowanych wskazało brak chodników jako najważniejszy problem sfery infrastrukturalno - technicznej. Ponad połowa mieszkańców wskazała również brak ścieżek rowerowych i zły stan dróg.

W dodatkowym pytaniu dotyczącym działań, które należy podjąć, aby zwalczyć te problemy, najwięcej mieszkańców wskazało remont, modernizację istniejących dróg i budowę nowych, a także budowę chodników i ścieżek rowerowych.

Od czasu ankietyzacji w 2015 r. Gmina podjęła działania z zakresu budowy ścieżek rowerowych i poprawy stanu infrastruktury drogowej, w związku z czym działania te nie zostały uwzględnione w ramach Programu Rewitalizacji.

4. Pytanie: **Które z problemów sfery kulturalnej uważa Pan/Pani za najistotniejszy na obszarze Gminy?**

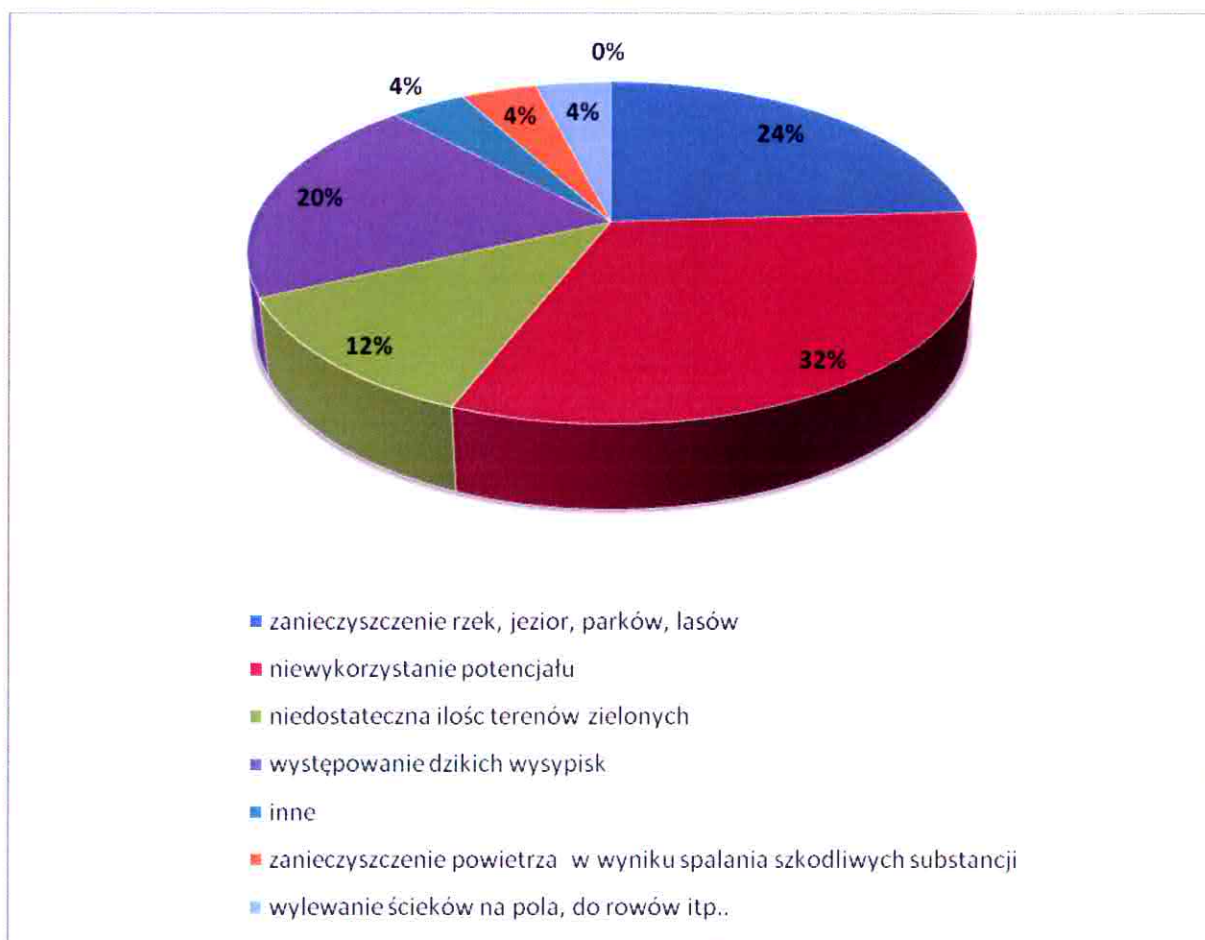
W sferze kulturalnej ponad połowa ankietowanych wskazała brak zagospodarowania wolnego czasu młodzieży jako najistotniejszy problem. Równie dużą popularnością cieszyły się odpowiedzi dotyczące działalności kół zainteresowań, świetlic wiejskich oraz oferty

kulturalnej. Gmina Inowrocław postanowiła zareagować na potrzeby mieszkańców również w tej kwestii i zaproponowała w *Programie Rewitalizacji* zadania mające na celu stworzenie miejsc aktywnego wypoczynku poprzez rozwój infrastruktury rekreacyjno – sportowej na obszarze rewitalizacji. Dzięki planowanym inwestycjom mieszkańcy ze środowisk zagrożonych wykluczeniem będą mogli zwiększyć aktywność społeczną.

5. Pytanie: Które z problemów sfery przyrodniczej uważa Pan/Pani za najistotniejszy na obszarze Gminy?

Ostatnie pytanie dotyczyło sfery przyrodniczej. Analogicznie jak w poprzednich pytaniach, mieszkańcy zostali poproszeni o wskazanie najistotniejszych problemów na obszarze Gminy ze sfery przyrodniczej oraz wskazanie działań, jakie powinny zostać podjęte, aby zwalczyć te problemy.

Wykres 4. Problemy sfery przyrodniczej według mieszkańców



Źródło: opracowanie własne na podstawie badania ankietowego

Zgodnie z udzielonymi odpowiedziami 32% ankietowanych wskazało za najistotniejszy problem niewykorzystanie potencjału Gminy. Następnym problemem wskazanym przez mieszkańców były zanieczyszczenia rzek, jezior, parków i lasów. Na tę odpowiedź wskazało

24% biorących udział w sondażu. Co piąty ankietowy wskazał występowanie dzikich wysypisk. 12% badanych zaznaczyło niedostateczną ilość terenów zielonych.

Wśród zaproponowanych przez mieszkańców działań, jakie należy podjąć, aby zwalczyć te problemy znalazły się:

- rekultywacja stawu gminnego,
- większe kontrole,
- zagospodarowanie niewykorzystanych przestrzeni pod działalność gospodarczą, usługi i mieszkania,
- silniejsze promowanie posiadanego potencjału,
- tworzenie miejsc rekreacyjnych.

Zaproponowane w *Programie Rewitalizacji* działania w pełni zaspokoją potrzeby mieszkańców. Zaproponowane działania zostały uwzględnione w planowanych inwestycjach.

WYNIKI BADANIA ANKIETOWEGO 2

Druga ankietę dotyczyła zadań, które powinny zostać podjęte, aby zwalczyć problemy społeczne na terenie rewitalizowanym.

Mieszkańcy najczęściej wskazywali konieczność organizacji zajęć edukacyjnych, kulturalnych, plastycznych i muzycznych. Równie dużą popularnością cieszyła się odpowiedź dotycząca wspomaganie miejsc pracy w już istniejących zakładach pracy. Ponad 60% ankietowanych uważa, że organizacja szkoleń podnoszących kwalifikacje zawodowe pomoże zwalczyć problemy społeczne na terenie rewitalizowanym. Najmniej osób wskazało poradnictwo prawne.

Wśród innych działań zaproponowanych przez mieszkańców, które powinny zostać podjęte znalazły się :

- organizacja zajęć dla dorosłych i dzieci w świetlicach wiejskich,
- organizacja zajęć dla stowarzyszeń (wyjazdy studyjne, zdobywanie doświadczeń),
- włączenie środowisk z pozostałych obszarów Gminy w działania na obszarach objętych rewitalizacją,
- organizacja czasu wolnego seniorów i młodzieży.

Wskazane przez mieszkańców odpowiedzi ukazały najistotniejsze problemy występujące na terenie Gminy Inowrocław i pozwoliły na pełne przeprowadzenie diagnozy całej Gminy, jak i poszczególnych sołectw. Spotkania, a także wyniki badania ankietowego uzupełniły dane statystyczne, co pozwoliło na określenie głównych problemów na terenie Gminy i ustalenie, gdzie występuje ich największa koncentracja.

Wstępną diagnozę Gminy pod kątem występujących problemów, zweryfikowano, przeprowadzając drugą diagnozę z uwzględnieniem aktualnych danych z 2018 r. Większość problemów oraz proponowanych przez mieszkańców działań jest spójna otrzymanymi wynikami analizy. Po przeprowadzeniu diagnozy, wyznaczeniu obszarów zdegradowanych i przewidzianych do rewitalizacji przystąpiono do ustalenia wizji, celów, a także projektów rewitalizacyjnych.

W tym miejscu należy zaznaczyć, że przy ich formułowaniu uwzględniono propozycje zgłoszone przez mieszkańców podczas spotkań konsultacyjnych, jak również te, które zostały zgłoszone podczas badania ankietowego.

Kolejnym etapem jest przedstawienie interesariuszom wyników diagnozy, w tym wyznaczonego obszaru zdegradowanego i obszaru rewitalizacji, jak również planowanych działań rewitalizacyjnych na spotkaniu konsultacyjnym, a następnie wyłożenie dokumentu do wglądu publicznego. Wszyscy zainteresowani mają możliwość odniesienia się do propozycji działań, a także przedstawić uwagi i sugestie do uwzględnionego planu. Wspólna analiza możliwości rozwojowych i zgłoszone projekty przyczynią się niewątpliwie do pełnej realizacji *Programu Rewitalizacji*.

11.2. Sposób włączenia interesariuszy w proces zarządzania programem rewitalizacji na obszarze rewitalizacji

Ze względu na planowane przedsięwzięcia, katalog interesariuszy jest szeroki i otwarty. Interesariuszami rewitalizacji są w szczególności:

- mieszkańcy obszaru rewitalizacji,
- podmioty prowadzące działalność na terenie gminy,
- organizacje pozarządowe działające na rzecz mieszkańców gminy, w tym obszarze rewitalizacji.

Program Rewitalizacji jest dokumentem o charakterze strategicznym. Skutki jego wdrożenia obejmują podmioty zlokalizowane na obszarze rewitalizacji, w związku z czym konieczne jest zaangażowanie przedstawicieli różnych grup interesariuszy w poszczególne etapy diagnozowania, programowania, wdrażania i monitorowania procesu rewitalizacji.

Nieodzowną częścią realizacji procesu rewitalizacji na etapie wdrażania i monitorowania jest informowanie o działaniach realizowanych w ramach Programu Rewitalizacji. Celem informowania interesariuszy jest przede wszystkim zapewnienie pełniejszego przepływu informacji, stworzenie uwarunkowań do zapoznania się interesariuszy z postępami procesu rewitalizacji oraz promocja działań, pozyskiwanie nowych przedsięwzięć, podmiotów i osób skłonnych do zaangażowania w proces rewitalizacji. Interesariusze będą informowani o postępach rewitalizacji przede wszystkim:

- za pomocą strony internetowej Gminy, gdzie będą zamieszczane informacje o realizowanych bądź zakończonych projektach rewitalizacyjnych;
- podczas spotkań organizowanych na terenie Gminy.

Partycypacja społeczna zapewniona będzie przede wszystkim:

- za pośrednictwem stanowisk wydzielonych w strukturze Urzędu Gminy bezpośrednio zaangażowanych w proces rewitalizacji,
- za pośrednictwem pracowników jednostek organizacyjnych, którzy zgłaszane potrzeby i propozycje przełożą Wójtowi oraz Radzie Gminy przede wszystkim w ramach sporządzanych raportów;
- bezpośrednio przez Wójta Gminy Inowrocław w ramach indywidualnych spotkań w Urzędzie Gminy oraz na spotkaniach z mieszkańcami;
- za pośrednictwem radnych, którzy są bezpośrednimi przedstawicielami mieszkańców.

Konsultowanie oraz współdecydowanie zapewnione będzie przede wszystkim poprzez:

- zbieranie uwag ustnych – interesariusze rewitalizacji na bieżąco będą mogli zgłaszać swoje uwagi i wnioski pracownikom Urzędu Gminy, pracownikom Gminnego Ośrodka Pomocy Społecznej oraz Wójtowi odnośnie koniecznych do podjęcia działań rewitalizacyjnych. Ponadto należy podkreślić, że bezpośrednimi przedstawicielami społeczności lokalnych są radni. Interesariusze rewitalizacji będą im mogli zgłaszać uwagi i wnioski, które następnie zostaną zaprezentowane na poszczególnych Komisjach Rady Gminy oraz Sesji Rady Gminy;
- zbieranie uwag w wersji elektronicznej – Program Rewitalizacji będzie oceniany pod względem aktualności i stopnia realizacji przez Wójta co najmniej raz na 2 lata. Ocena sporządzona przez Wójta zostanie ogłoszona na stronie Biuletynu Informacji Publicznej, dzięki czemu wszyscy interesariusze rewitalizacji będą mogli się z nią zapoznać i zgłosić ewentualne uwagi.
- wywiady – będą prowadzone przez pracowników Gminnego Ośrodka Pomocy Społecznej (wywiady z osobami korzystającymi z pomocy społecznej odnośnie konieczności realizacji i zakres realizacji projektów „miękkich”) oraz pracowników Urzędu Gminy (wywiady z interesariuszami przychodzącymi do Urzędu, jak również podczas wywiadów terenowych odnośnie koniecznych do podjęcia projektów rewitalizacyjnych);
- spotkania – organizowane przez Urząd Gminy w celu bieżącego konsultowania sposobu realizacji i zasięgu poszczególnych projektów rewitalizacyjnych.

Dzięki powyższym technikom, wszyscy interesariusze będą właściwie poinformowani o postępach rewitalizacji, a ponadto będą mieli możliwość aktywnego udziału we wdrażaniu i aktualizowaniu Programu Rewitalizacji.

Zarządzeniem Nr 83/2019 Wójta Gminy Inowrocław z dnia 24 czerwca 2019 r., Wójt Gminy Inowrocław poinformował o możliwości wzięcia udziału w konsultacjach społecznych dotyczących projektu Programu Rewitalizacji Gminy Inowrocław na lata 2019-2023.

Termin konsultacji ustalono od 24.07.2019 r. do 14.08.2019 r.

Konsultacje projektu Programu Rewitalizacji dla Gminy Inowrocław na lata 2019-2023 prowadzone były poprzez:

- 1) udostępnienie projektu „Programu Rewitalizacji dla Gminy Inowrocław na lata 2019-2023” do wglądu publicznego poprzez zamieszczenie na stronie internetowej www.gm-inowroclaw.rbip.mojregion.info;
- 2) zorganizowanie otwartego spotkania z mieszkańcami 29.07.2019 r. w budynku Urzędu Gminy Inowrocław o godz. 10.00;
- 3) wystawienie skrzynki na uwagi i wnioski w budynku Urzędu Gminy Inowrocław w Biurze Obsługi Klienta od poniedziałku do piątku w godz. od 7.30 do 15.30;
- 4) umożliwienie składania opinii i uwag na adres: sekretariat@gminainowroclaw.eu.

W wyznaczonym terminie do Urzędu Gminy Inowrocław wpłynęło łącznie 6 wniosków.

- 1) Sołtys Sołectwa Latkowo, w imieniu mieszkańców zawnioskowała o objęcie w przedmiotowym Programie wsi Latkowo, wskazując na potrzebę oczyszczenia i zagospodarowania znajdującego się w miejscowości stawu oraz potrzebę utworzenia świetlicy wiejskiej z zapleczem kuchennym i punktem sanitarnym.
- 2) Radny Gminy Inowrocław z miejscowości Sławęcinek, złożył wniosek o ujęcie w programie budowy chodnika-ścieżki pieszo-rowerowej od miejscowości Sławęcinek do miasta Inowrocław przy współfinansowaniu ze środków zewnętrznych. Celem inwestycji byłoby zapewnienie bezpiecznej komunikacji mieszkańców gminy z miastem Inowrocław, w tym pieszych i rowerzystów poruszających się wzdłuż drogi krajowej nr 25.
- 3) Radna Gminy Inowrocław, mieszkanka sołectwa Cieślin złożyła propozycję ujęcia w Programie budowy świetlicy wiejskiej w miejscowości Cieślin przy współfinansowaniu ze środków zewnętrznych, co pobudziłoby aktywność środowiska lokalnego i poprawiłoby jakość życia mieszkańców.
- 4) Sołtys Sołectwa Gnojno zawnioskowała o ujęcie miejscowości Gnojno w Programie Rewitalizacji, wskazując na projekt rewitalizacji boiska sportowego i motywując go podniesieniem aktywności fizycznej mieszkańców, zwiększeniem atrakcyjności wsi i integracji społecznej. Wskazała przy tym na oddanie wyremontowanego budynku Domu strażaka w Gnojnie.

- 5) Przedstawiciele Fundacji Na Rzecz Osób Niesamodzielnych „ZOSIA RADOSIA” złożyli wniosek o wpisanie sołectwa Krusza Duchowna wraz z Kruszą Zamkową do Programu Rewitalizacji dla Gminy Inowrocław na lata 2019-2023, wskazując zdiagnozowane dwa problemy społeczne określone wskaźnikami, których wartości przyjmują wartości mniej korzystne niż średnia wartość dla Gminy. Ponadto wskazano, iż w sołectwie występuje przestrzeń zdegradowana – zaniedbany park z oczkami wodnymi, zaniedbanym grobowcem ostatniego właściciela pałacu w Kruszy Zamkowej. Dodatkowo obok parku, przy dawnym Kółku Rolniczym znajduje się Kurhan o znaczeniu archeologicznym, a ścieżka prowadząca do parku od strony ulicy między Kruszą Zamkową, a Kruszą Duchowną służyła niegdyś mieszkańcom jako ścieżka zdrowotna, w ramach której uprawiali m.in. nordic walking. Obecnie ścieżka ta jest zaniedbana. Na terenie sołectwa możliwy jest do realizacji cel rewitalizacji: zwiększenie partycypacji w życiu społecznym dla społeczności w rejonach o wysokim uzależnieniu od świadczeń pomocy społecznej. Fundacja planuje prowadzić na terenie sołectwa zajęcia sportowo-rekreacyjne dla osób wykluczonych i zagrożonych wykluczeniem społecznym oraz działania z zakresu zwiększenia aktywności społecznej i integracji międzypokoleniowej wśród mieszkańców obszaru rewitalizacji.
- 6) Mieszkańcy wsi Tupadły (Rada Sołeczka Sołectwa Tupadły i Sołtys) złożyli wniosek z prośbą o uwzględnienie rewitalizacji znajdującego się w miejscowości stawu, nad którym od wielu lat sprawują opiekę.

Poza wskazanymi wyżej propozycjami, w ramach przeprowadzonych konsultacji społecznych nie wniesiono więcej uwag.

Przed rozpatrzeniem złożonych wniosków, uwzględniono wymagania, jakie stawiane są samorządom w zakresie planowania procesu rewitalizacji. W związku z powyższym:

- 1) Wniosek Sołtys Sołectwa Łatkowo został odrzucony. Powodem odrzucenia złożonej propozycji jest brak zdiagnozowanych na terenie sołectwa problemów społecznych określonych wskaźnikami, których wartości zaprezentowano w Programie Rewitalizacji. Wskaźniki przyjmują wartości korzystniejsze niż średnia dla Gminy, co uniemożliwia zaliczenie sołectwa do obszaru zdegradowanego ani obszaru rewitalizacji, a tym samym ujęcia w Programie proponowanych przez mieszkańców działań.
- 2) Wniosek Radnego Gminy Inowrocław z sołectwa Sławęcinek odrzucono, a proponowany projekt budowy chodnika-ścieżki pieszo-rowerowej nie został wpisany na listę przedsięwzięć rewitalizacyjnych Gminy Inowrocław. W sołectwie Sławęcinek, zdiagnozowano dwa problemy społeczne, ale brak zdiagnozowanych problemów w jednej z pozostałych sfer (gospodarczej lub środowiskowej lub technicznej lub

przestrzenno-funkcjonalnej) uniemożliwia zaliczenie sołectwa do obszaru zdegradowanego, a następnie do obszaru rewitalizacji. Ponadto zaproponowane działanie bez powiązania z możliwością rozwiązania problemów społecznych występujących w sołectwie, tj. wysokiego udziału bezrobotnych w ludności w wieku produkcyjnym oraz wysokiego udziału osób w gospodarstwach domowych korzystających ze środowiskowej pomocy społecznej, nie jest możliwe do realizacji ze środków w ramach funduszy europejskich przeznaczonych na proces rewitalizacji. Wymogiem stawianym realizacji działaniom infrastrukturalnym jest ich bezpośrednio zintegrowanie z tzw. działaniami miękkimi, bez wdrożenia których, nie ma możliwości ubiegania się o dofinansowanie działań z zakresu budowy infrastruktury drogowej, w tym ścieżek pieszo-rowerowych.

- 3) Przyjęto do rozpatrzenia wnioski Radnej Gminy z sołectwa Cieślin dotyczący budowy świetlicy wiejskiej w miejscowości Cieślin przy współfinansowaniu ze środków zewnętrznych, z zastrzeżeniem, że w przypadku stwierdzenia możliwości funkcjonowania świetlicy wiejskiej w istniejącej infrastrukturze na terenie sołectwa, projekt nie zostanie ujęty w Programie Rewitalizacji dla Gminy Inowrocław na lata 2019-2023, a wniosek odrzucony. Funkcjonowanie świetlicy wiejskiej w Cieślinie jest możliwe w oparciu o bieżącą infrastrukturę, w związku z czym wniosek ostatecznie odrzucono.
- 4) Odrzucono wniosek złożony przez Sołtys Sołectwa Gnojno, ze względu na to, że na terenie sołectwa zdiagnozowano tylko 1 problem społeczny – starzejące się społeczeństwo. W ramach zastosowanej analizy wskaźnikowej, jedynie dla wskaźnika „Ludność w wieku poprodukcyjnym na 100 osób w wieku przedprodukcyjnym na danym obszarze” uzyskano wartość mniej korzystną od średniej dla Gminy Inowrocław. Zatem na terenie sołectwa nie zdiagnozowano koncentracji negatywnych zjawisk społecznych, tzn. min. dwóch, co uniemożliwia uznanie tego obszaru za zdegradowany i objęcia go procesem rewitalizacji.
- 5) Przyjęto do rozpatrzenia wnioski złożony przez Fundację Na Rzecz Osób Niesamodzielných „ZOSIA RADOSIA”. W Programie uwzględniono realizację projektów rewitalizacyjnych wspólnie z sektorem NGO.
- 6) Przyjęto do rozpatrzenia wnioski złożony przez mieszkańców sołectwa Tupadły. W sołectwie tym zdiagnozowano występowanie dwóch problemów społecznych, czego potwierdzeniem jest uzyskanie mniej korzystnych wartości wskaźników: „Ludność w wieku poprodukcyjnym na 100 osób w wieku przedprodukcyjnym na danym obszarze” oraz „Udział osób w gospodarstwach domowych korzystających ze środowiskowej pomocy społecznej w ludności ogółem na danym obszarze” od średniej wartości dla

Gminy Inowrocław. Pogłębionej analizy wymagało natomiast właściwe zdiagnozowanie przestrzeni zdegradowanej w sołectwie. Ze względu na brak przestrzeni zdegradowanej, sołectwo nie może zostać uznane za obszar zdegradowany. Wniosek ostatecznie odrzucono.

Podsumowanie przeprowadzonych konsultacji udostępniono na stronie BIP Urzędu Gminy Inowrocław pod adresem <https://gm-inowroclaw.rbip.mojregion.info/wojt-gminy-inowroclaw-zaprasza-do-udzialu-w-konsultacjach-spoecznych-w-sprawie-opracowania-programu-rewitalizacji-gminy-inowroclaw-na-lata-2019-2023/>

12. Szacunkowe ramy finansowe w odniesieniu do głównych i uzupełniających projektów/przedsięwzięć rewitalizacyjnych

W tabeli poniżej przedstawiono szacunkowe ramy finansowe głównych projektów/przedsięwzięć rewitalizacyjnych. Należy wskazać, że w chwili obecnej nie zaplanowano współfinansowania projektów rewitalizacyjnych ze środków prywatnych, ponieważ żaden podmiot prywatny nie wyraził chęci współdziałania w działaniach rewitalizacyjnych. Jeśli jednak w przyszłości zaistnieje możliwość lub pojawią się podmioty prywatne zainteresowane współdziałaniem przy realizacji projektów rewitalizacyjnych, środki prywatne zostaną zaangażowane w proces rewitalizacji Gminy Inowrocław.

Tabela 18. Szacunkowe ramy finansowe głównych projektów/przedsięwzięć rewitalizacyjnych

Obszar rewitalizacji (nr/nazwa)	Termin realizacji projektu	Projekt (nr, nazwa)	Typ projektu	Przedsięwzięcie (nr, nazwa)	Podmiot realizujący projekt	Szacowana wartość projektu (zł)	Poziom dofinansowania		Źródło finansowania				Działanie SZOOP RPO	Poddziałanie SZOOP RPO	*Zintegrowanie
							%	zł	EFS	Środki publiczne		Środki prywatne			
										EFRR	Inne				
1	2	3	4	5	6	7	8	9	10	11	12	13	14	15	16
Cieślin	2019-2021	1. Z WIGOREM w lepsze jutro II	społeczny	1. Zwiększenie integracji i aktywności osób niesamodzielnych korzystających z usług opiekuńczych w miejscu zamieszkania	Spółdzielnia Społeczna Wigor (w partnerstwie z powiatem inowrocławskim)	455 136,48	85	386 866,00	0,00	0,00	22 756,82 (budżet państwa) 22 509,18 (budżet jst)	23 004,48 (wkład własny Spółdzielni Społecznej Wigor)	9.3. Rozwój usług zdrowotnych i społecznych	9.3.2. Rozwój usług społecznych	-
Cieślin	2021	2. Zagospodarowanie stawu oraz terenów przyległych na cele sportowo-rekreacyjne	Przestrzennofunkcyjny	2. Stworzenie miejsca integracji społecznej mieszkańców obszaru rewitalizacji	Gmina Inowrocław	100 000,00	-	-	-	-	100 000,00 środki własne jst	0,00	-	-	-
Krusza Duchowna, Krusza Zamkowa	2021-2022	3. Rewaloryzacja i zagospodarowanie parku w Kruszy Zamkowej	przestrzennofunkcyjny	3. Stworzenie miejsca integracji społecznej mieszkańców obszaru rewitalizacji	Gmina Inowrocław	600 000,00	95	570 000,00	-	570 000,00	30 000,00 środki własne jst	-	7.1 Rozwój lokalny kierowany przez społeczność	-	5 6 7 9
Łojewo	2020 - 2021	4. Stworzenie kompleksu rekreacyjno-sportowego na terenie wsi Łojewo	przestrzennofunkcyjny	4. Stworzenie miejsca integracji społecznej mieszkańców obszaru rewitalizacji	Gmina Inowrocław	1 227 932,49	95	1 166 535,87	0,00	1 166 535,87	61 396,62 środki własne jst	0,00	7.1 Rozwój lokalny kierowany przez społeczność	-	5 6 7 9
Cieślin, Pławin, Łojewo, Krusza Duchowna, Krusza Zamkowa	2021-2022	5. Zajęcia ruchowe dla seniorów	społeczny	5. Program Zapobiegania Upadkom Dla Seniorów w Województwie Kujawsko-Pomorskim	Gmina Inowrocław	50 000,00	40	20 000,00	-	-	20 000 zł - Środki własne samorządu województwa kujawsko-pomorskiego, 30 000 środki własne JST	-	-	-	-
Cieślin, Pławin, Łojewo, Krusza Duchowna, Krusza Zamkowa	2021-2023	6. Aktywni Seniorzy	społeczny	6. Zwiększenie aktywności społecznej i włączenie społeczne mieszkańców obszaru rewitalizacji	Gmina Inowrocław (we współpracy z NGO)	30 000	-	-	0	0	30 000 Środki własne JST	-	-	-	-

PROGRAM REWITALIZACJI DLA GMINY INOWROCŁAW NA LATA 2019-2023

Obszar rewitalizacji (nr/nazwa)	Termin realizacji projektu	Projekt (nr, nazwa)	Typ projektu	Przedsięwzięcie (nr, nazwa)	Podmiot realizujący projekt	Szacowana wartość projektu (zł)	Poziom dofinansowania		Źródło finansowania				Działanie SZOOP RPO	Poddziałanie SZOOP RPO	*Zintegrowanie
							%	zł	Środki publiczne			Środki prywatne			
									EFS	EFRR	Inne				
1	2	3	4	5	6	7	8	9	10	11	12	13	14	15	16
Cieślin, Pławin, Łojewo, Krusza, Duchowna, Krusza, Zamkowa	2020-2021	7. Centrum Rodziny – wsparcie osób rodzin i środowisk zagrożonych ubóstwem i wykluczeniem społecznym z terenu gminy Inowrocław	społeczny	7. Zwiększenie aktywności społecznej i włączenie społeczne mieszkańców obszaru rewitalizacji	Gmina Inowrocław (we współpracy z NGO)	1 170 000,00	85	994 500,00	994 500,00	-	175 500,00 - środki własne jst	-	9.2 Włączenie społeczne	9.2.1 Aktywne włączenie społeczne	-
Cieślin, Pławin, Łojewo, Krusza, Duchowna, Krusza, Zamkowa	2020-2021	8. Centrum Rodziny – wspieranie osób, rodzin i środowisk zagrożonych ubóstwem i wykluczeniem społecznym z terenu gminy Inowrocław	przestrzenno-funkcyjny	8. Zwiększenie aktywności społecznej i włączenie społeczne mieszkańców obszaru rewitalizacji	Gmina Inowrocław (we współpracy z NGO)	130 000,00	85	110 500,00	-	110 500,00	19 500,00 środki własne jst	-	9.2 Włączenie społeczne	9.2.1 Aktywne włączenie społeczne	-
Łojewo, Cieślin, Krusza, Duchowna, Krusza, Zamkowa	2021-2022	9. Animator czasu wolnego	społeczny	9. Aktywizacja zawodowa długotrwale bezrobotnych mieszkańców obszaru rewitalizacji	Gmina Inowrocław (we współpracy z organizacjami pozarządowymi)	50 000,00	95	47 500,00	47 500,00	0,00	2 500,00 środki własne jst	0,00	11.1 Włączenie społeczne na obszarach objętych LSR	-	-
Łojewo	2021	10. Utworzenie inkubatora przedsiębiorstwa lokalnego w Łojewie	gospodarczy	10. Rozwój przedsiębiorczości	Gmina Inowrocław	318 000,00	-	270 000	0,00	0,00	48 000,00 środki własne 270 000,00 Powiatowy Urząd Pracy	0,00	-	-	-
Łojewo	2021	11. Budowa inkubatora przedsiębiorstwa lokalnego w miejscowości Łojewo	przestrzenno-funkcyjny	11. Rozwój przedsiębiorczości	Gmina Inowrocław	1 796 815,28	do 63,63	500 000,00	0,00	0,00	1 296 815,28 – środki własne jst 500 000,00 EFRROW	0,00	-	-	-
Łojewo	2021	12. Ekonomia społeczna na sens	społeczny	12. Promocja ekonomii społecznej jako sposobu na poprawę sytuacji osób defaworyzowanych oraz stymulację gospodarczą	Spółdzielnia Socjalna WIGOR	52 640,00	95	50 000,00	50 000,00	0,00	840,00 (wycena niepieniężnego wkładu rzeczowego – udostępnienie sale)	1 800,00 (wycena niepieniężnego wkładu osobowe – praca wolontari uszy)	11.1 Włączenie społeczne na obszarach objętych LSR	-	-

Źródło: Opracowanie własne

13. System zarządzania realizacją programu rewitalizacji

Za wdrażanie, monitoring i ewaluację Programu Rewitalizacji będzie odpowiadać Wójt Gminy Inowrocław, jako organ wykonawczy Gminy, we współpracy z referatami Urzędu Gminy oraz kierownikami jednostek organizacyjnych i przedstawicielami interesariuszy zewnętrznych. Bezpośrednim Koordynatorem Rewitalizacji jest Sekretarz Gminy. Jest to stanowisko funkcjonujące w ramach obecnych struktur Urzędu Gminy podległe bezpośrednio Wójtowi Gminy. Zakres zadań określony w Regulaminie Organizacyjnym Urzędu Gminy zapewnia skuteczne zarządzanie Programem, w tym koordynację współpracy pomiędzy różnymi, publicznymi i prywatnymi interesariuszami rewitalizacji. Dodatkowo w ramach funkcjonujących stanowisk Urzędu Gminy zostanie wyznaczone stanowisko odpowiedzialne za wsparcie organizacyjne Koordynatora Rewitalizacji, które odpowiedzialne będzie m.in. za organizację spotkań z interesariuszami rewitalizacji, archiwizowanie dokumentów związanych z wdrożeniem Programu Rewitalizacji tj.: protokołów ze spotkań, korespondencji, a przede wszystkim monitorowanie postępu realizacji Programu.

W realizację zadań przewidzianych w Programie Rewitalizacji zaangażowani zostaną wszyscy interesariusze tj. podmioty zarówno bezpośrednio, jak i pośrednio zaangażowane we wdrażanie Programu Rewitalizacji.

Interesariusze Programu to podmioty (osoby, grupy osób, społeczności, instytucje, organizacje), które mogą istotnie wpływać na realizację działań przewidzianych w Programie oraz których potrzeby zostaną zaspokojone dzięki wdrożeniu Programu.

GLÓWNE PODMIOTY UCZESTNICZĄCE W REWITALIZACJI I ICH ZADANIA:

1. **Gmina Inowrocław** – odgrywa kluczową rolę w procesie rewitalizacji. Jest podmiotem inicjującym proces rewitalizacji na wyznaczonych obszarach oraz stwarzającym uwarunkowania formalne do jego realizacji. Gmina odgrywa podstawową rolę w planowaniu przewidzianych do realizacji działań w wymiarze społecznym, przestrzennym czy funkcjonalnym. Ponadto tworzy podstawy prawne i formalne, które umożliwiają uczestnictwo w procesie rewitalizacji pozostałych interesariuszy. W sposób bezpośredni wywiera wpływ na poprawę jakości życia mieszkańców obszarów rewitalizacji. Do głównych zadań Gminy w zakresie zarządzania realizacją Programu Rewitalizacji należy zaliczyć:

- inicjowanie projektów rewitalizacji, zgodnie ze zidentyfikowanymi potrzebami,
- pozyskiwanie i rozliczanie środków finansowych, w szczególności na projekty, w których Gmina będzie beneficjentem,

- angażowanie publicznych środków budżetowych w proces rewitalizacji,
 - komunikowanie oraz konsultowanie planów i zamierzeń ze społecznością lokalną,
 - monitorowanie zapotrzebowania na działania z zakresu rewitalizacji,
 - zarządzanie procesem rewitalizacji,
 - tworzenie sieci współpracy między Interesariuszami,
 - prowadzenie działań promocyjnych,
 - monitorowanie zmian zachodzących w obszarach wsparcia oraz całego procesu rewitalizacji,
 - wykonywanie innych zadań własnych samorządu gminnego, sprzyjających osiągnięciu poszczególnych celów długofalowego procesu rewitalizacji.
2. **Gminny Ośrodek Pomocy Społecznej** – GOPS będzie wspierał organizację działań społecznych, mających na celu zmniejszenie poziomu wykluczenia społecznego. Ponadto odegra on główną rolę podczas oceny efektów rewitalizacji – Gminny Ośrodek Pomocy Społecznej posiada bowiem niezbędne dane na temat rodzaju udzielonych świadczeń społecznych, liczby osób pobierających świadczenia, a także skali problemów występujących na danym obszarze. Na podstawie tych danych możliwe będzie ustalenie zasięgu i ilości koniecznych projektów mających na celu ograniczenie wykluczenia społecznego, ubóstwa, czy też innych dysfunkcji społecznych.
 3. **Centrum Integracji Społecznej w Łojewie** – podobnie jak GOPS, CIS będzie zaangażowane w realizację projektów aktywizujących mieszkańców obszaru rewitalizacji.
 4. **Powiatowy Urząd Pracy w Inowrocławiu** – podobnie jak Gminny Ośrodek Pomocy Społecznej będzie odgrywał zasadniczą rolę w społecznym aspekcie rewitalizacji. PUP jest w posiadaniu szczegółowych danych na temat osób bezrobotnych, co pozwoli w przyszłości określić, czy zadania zaplanowane w ramach rewitalizacji przynoszą wymierne efekty.
 5. **Organizacje pozarządowe** – zaangażowane będą w realizację projektów aktywizujących mieszkańców obszaru rewitalizacji.

6. **Mieszkańcy Gminy**– w kontekście interesariuszy rewitalizacji należy wziąć pod uwagę przede wszystkim mieszkańców wyznaczonych obszarów rewitalizacji, gdyż są oni głównymi beneficjentami zaplanowanych przedsięwzięć. Dzięki projektom „miękkim” poprawie ulegnie ich sytuacja społeczna i finansowa, natomiast działania infrastrukturalne przyczynią się do podniesienia komfortu życia. Ich głównym zadaniem w procesie rewitalizacji będzie zatem aktywny udział i zaangażowanie w realizowane projekty tak, aby jak najlepiej zrealizować zaplanowane cele rewitalizacji.

Do interesariuszy rewitalizacji należy także zaliczyć pozostałych mieszkańców Gminy, zamieszkujących tereny poza obszarem rewitalizacji. Efekty przedsięwzięć rewitalizacyjnych wpłyną na zmniejszenie skali występowania negatywnych zjawisk społecznych w kontekście całej Gminy. Działania skierowane do mieszkańców obszarów rewitalizacji przyczynią się do zwiększenia ich aktywności i zaangażowania w życie Gminy, co również przyniesie zasadnicze korzyści dla pozostałych mieszkańców.

W toku prowadzenia procesu rewitalizacji przewiduje się ścisłą, zadaniową współpracę pomiędzy Gminą oraz podmiotami, które będą wykonawcami projektów rewitalizacyjnych. Wójt i Koordynator Rewitalizacji będą na bieżąco korzystali z pomocy pracowników Urzędu Gminy oraz jednostek organizacyjnych Gminy. Do nich bowiem mieszkańcy i podmioty zaangażowane w realizację Programu Rewitalizacji będą bezpośrednio zgłaszać problemy i swoje uwagi. Istotną rolę w niniejszych procesach odegrają pracownicy zatrudnieni w strukturze Gminnego Ośrodka Pomocy Społecznej oraz Centrum Integracji Społecznej w Łojewie, którzy będą zaangażowani w projekty dotyczące aktywizacji i włączenia osób zagrożonych wykluczeniem społecznym. Podobnie pracownicy Powiatowego Urzędu Pracy odegrają kluczową rolę w odniesieniu do monitorowania efektów projektów, które na celu mają wzrost zatrudnienia. Pracownicy tych podmiotów dysponują danymi, które służyć będą monitorowaniu efektów prowadzonych działań rewitalizacyjnych.

Za koordynację działań podmiotów uczestniczących w realizacji Programu Rewitalizacji odpowiedzialny będzie Koordynator Rewitalizacji (Sekretarz Gminy) przy wsparciu osoby wyznaczonej m.in. do organizacji spotkań z interesariuszami rewitalizacji i archiwizowanie dokumentów związanych z prowadzonym procesem rewitalizacji. Spotkania będą organizowane ze wszystkimi grupami interesariuszy, ze względu na uzupełniający się charakter większości zaplanowanych przedsięwzięć. Ponadto o przebiegu procesu rewitalizacji interesariusze będą informowani za pomocą strony internetowej, gdzie będzie można zapoznać się z działaniami prowadzonymi we wszystkich sferach, tj. społecznej, gospodarczej, środowiskowej, technicznej i przestrzenno-funkcjonalnej. Dzięki temu

zapewniona będzie spójność prowadzonych działań i każdy z zainteresowanych będzie miał możliwość wniesienia własnych sugestii i uwag do realizowanych przedsięwzięć.

Mieszkańcy oraz pozostali przedstawiciele interesariuszy na bieżąco będą mogli zgłaszać swoje problemy oraz propozycje do ujęcia w Programie Rewitalizacji:

- za pośrednictwem samodzielnych stanowisk wydzielonych w strukturze Urzędu Gminy bezpośrednio zaangażowanych w proces rewitalizacji;
- za pośrednictwem pracowników jednostek organizacyjnych Gminy;
- bezpośrednio do Wójta Gminy Inowrocław w ramach indywidualnych spotkań w Urzędzie Gminy oraz na spotkaniach organizowanych dla interesariuszy;
- poprzez radnych, którzy są bezpośrednimi przedstawicielami mieszkańców, w tym również mieszkańców obszaru rewitalizacji.

Ostatecznie uwagi zgłaszane przez interesariuszy będą przekazywane Koordynatorowi Rewitalizacji i Wójtowi, którzy będą mieli całościowy pogląd prowadzonego procesu rewitalizacji. W efekcie Wójt będzie mógł ocenić dotychczasowe postępy i podejmować decyzje odnośnie przyszłych działań. Możliwa do zachowania będzie spójność i kompleksowość prowadzonego procesu rewitalizacji.

SYSTEM INFORMACJI I PROMOCJI PROGRAMU REWITALIZACJI

Nieodzowną częścią realizacji procesu rewitalizacji jest informacja i promocja działań przewidzianych w Programie Rewitalizacji. Obowiązek ten spoczywa przede wszystkim na Gminie i stanowisku Koordynatora Rewitalizacji. Celem informowania interesariuszy jest przede wszystkim zapewnienie pełniejszego przepływu informacji, stworzenie uwarunkowań do zapoznania się interesariuszy z kształtem i postęпами procesu rewitalizacji oraz promocja działań, pozyskiwanie nowych przedsięwzięć oraz podmiotów i osób skłonnych do zaangażowania w proces rewitalizacji.

Na etapie tworzenia Programu Rewitalizacji, wszyscy zainteresowani mieli możliwość aktywnego udziału w formułowaniu jego zapisów. Aby osiągnąć jak najszersze zaangażowanie interesariuszy rewitalizacji posłużono się technikami popularnymi i nieskomplikowanymi, wśród których należy wymienić: ankietyzację, uwagi w postaci papierowej lub elektronicznej, spotkania.

Aby zapewnić jak największy udział mieszkańców, przedsiębiorców, organizacji pozarządowych i innych interesariuszy rewitalizacji, o każdej z form konsultacji zostali oni wcześniej powiadomieni na stronie internetowej Gminy, tablicach ogłoszeń.

Promocja i informacja na temat Programu Rewitalizacji oraz działań realizowanych w jego ramach będzie odbywać się przede wszystkim przy pomocy strony internetowej Gminy oraz

strony Biuletynu Informacji Publicznej. Ważną rolę w tym względzie odegrają także tablice ogłoszeń zlokalizowane na terenie Gminy.

14. System monitoringu i oceny skuteczności działań oraz system wprowadzania modyfikacji w reakcji na zmiany w otoczeniu PR

Realizacja Programu Rewitalizacji wymaga uruchomienia systemu monitoringu, który powinien zapewnić:

1. dane ilościowe i jakościowe wskazujące postępy w realizacji programu, m.in.: stopień osiągnięcia wskaźników, zaangażowania interesariuszy, stopień poprawy sytuacji społeczno-gospodarczej obszarów rewitalizacji,
2. dane do korygowania kierunków interwencji, m.in. stopień zbieżności działań z celami, rekomendacje do wprowadzania zmian.

Dane wymagane do monitoringu i oceny zostaną pozyskane przede wszystkim z Urzędu Gminy Inowrocław, Gminnego Ośrodka Pomocy Społecznej oraz Powiatowego Urzędu Pracy w Inowrocławiu. Zebrane informacje pozwolą na ocenę ilościową i jakościową prowadzonych działań. Podstawowym elementem systemu monitoringu i oceny jest ustalenie wskaźników, które będą wykorzystywane do monitorowania postępów w zakresie osiągania celów i realizacji zadań określonych w Programie. Do zmierzenia celów rewitalizacji posłużą wskaźniki, które zaprezentowano w rozdziale 8 niniejszego Programu, tabela 15. Natomiast do zmierzenia produktów i rezultatów poszczególnych projektów posłużą wskaźniki określone w rozdziale 9.1 niniejszego Programu.

Program Rewitalizacji będzie oceniany pod względem aktualności i stopnia realizacji przez Wójta co najmniej raz na 2 lata. Efektem weryfikacji wskaźników będzie ocena, czy działania są w rzeczywistości na tyle skuteczne, na ile zakładano i czy nie jest wymagana modyfikacja Programu. Jeżeli działania nie będą przynosiły zakładanych rezultatów, konieczna będzie aktualizacja Programu Rewitalizacji. W takim przypadku, Wójt wystąpi do Rady Gminy z wnioskiem o ujęcie w Programie Rewitalizacji nowych przedsięwzięć, które umożliwią pełną realizację założeń Programu Rewitalizacji. Konieczność zmiany Programu Rewitalizacji zaistnieje w szczególności, gdy nie będą osiągnięte założone w Programie cele rewitalizacji, a tym samym nie będą osiągnięte założone wartości docelowe wskaźników.

Ponadto, w związku z tym, iż postęp prac w zakresie wdrażania Programu oraz realizacji przedsięwzięć ujętych w przedmiotowym dokumencie podlega również monitorowaniu przez IZ RPO, realizując projekty dofinansowane ze środków RPO WK-P, Gmina jest zobowiązana do przekazywania sprawozdań z osiągniętych wskaźników produktu i rezultatu określonych działań/poddziałów RPO WK-P w okresach kwartalnych. Ponadto Gmina jest zobowiązana do monitoringu w okresach 2-letnich, od momentu uzyskania wpisu Programu Rewitalizacji do Wykazu i przedstawiania IZ RPO sprawozdań z realizacji celów rewitalizacji.

15. Spis tabel

Tabela 1. Charakterystyka poszczególnych sołectw – stan na 31.12.2018 r.	18
Tabela 2. Ludność w wieku poprodukcyjnym na 100 osób w wieku przedprodukcyjnym na danym obszarze.....	20
Tabela 3. Udział bezrobotnych w ludności w wieku produkcyjnym na danym obszarze.....	22
Tabela 4. Udział osób w gospodarstwach domowych korzystających ze środowiskowej pomocy społecznej w ludności ogółem na danym obszarze	24
Tabela 5. Podsumowanie analizy wskaźnikowej	27
Tabela 6. Charakterystyka obszaru zdegradowanego.....	28
Tabela 7. Wybór obszaru rewitalizacji wraz z celami rewitalizacji i odniesieniem do kryteriów wyboru celu rewitalizacji.....	37
Tabela 8. Charakterystyka obszaru rewitalizacji.....	38
Tabela 9. Ludność obszaru rewitalizacji	40
Tabela 10. Ludność w wieku poprodukcyjnym na obszarze rewitalizacji	41
Tabela 11. Beneficjenci pomocy społecznej na obszarze rewitalizacji.....	43
Tabela 12. Osoby bezrobotne, w tym długotrwale pozostające bez pracy	43
Tabela 13. Podsumowanie diagnozy społecznej	44
Tabela 14. Cele rewitalizacji i kierunki działań.....	52
Tabela 15. Wskaźniki monitorowania celów rewitalizacyjnych	53
Tabela 16. Główne projekty/przedsięwzięcia rewitalizacyjne	55
Tabela 17. Inwestycje zrealizowane i współfinansowane ze środków zewnętrznych (w tym Unii Europejskiej oraz funduszy krajowych).....	63
Tabela 18. Szacunkowe ramy finansowe głównych projektów/przedsięwzięć rewitalizacyjnych	75

16. Spis wykresów

Wykres 1. Struktura wiekowa mieszkańców Gminy Inowrocław w latach 2014-2018 r.	9
Wykres 2. Struktura wiekowa mieszkańców obszaru rewitalizacji	40
Wykres 3. Problemy sfery infrastrukturalno - technicznej według mieszkańców	66
Wykres 4. Problemy sfery przyrodniczej według mieszkańców	67

17. Spis rysunków

Rysunek 1. Formy ochrony przyrody na terenie Gminy	11
Rysunek 2. Wyznaczanie obszaru zdegradowanego i obszaru rewitalizacji na obszarach wiejskich.....	16
Rysunek 3. Podział Gminy Inowrocław na jednostki osadnicze	17
Rysunek 4. Granice obszaru zdegradowanego	28
Rysunek 5. Lokalizacji nieruchomości (dz. nr 195/5, 195/9, 195/14, 195/15, 132/3 obręb Łojewo)	31
Rysunek 6. Budynek gospodarczy w Łojewie	32
Rysunek 7. Budynek dawnej szkoły podstawowej w Pławinie	33
Rysunek 8. Lokalizacja parku i stawu w Cieślinie	33
Rysunek 9. Lokalizacji nieruchomości (dz. nr 195/4)	35
Rysunek 10. Lokalizacja parku w Kruszy Zamkowej.....	36
Rysunek 11. Granice obszaru rewitalizacji	39