

UCHWAŁA NR XXXIV/334/2021
RADY GMINY INOWROCŁAW
z dnia 23 września 2021 r.

w sprawie przystąpienia do sporządzenia miejscowego planu zagospodarowania przestrzennego dla terenu położonego w południowo - wschodniej części obrębu Kłopot, gmina Inowrocław

Na podstawie art. 18 ust. 2 pkt 5 ustawy z dnia 8 marca 1990 r. o samorządzie gminnym (Dz. U. z 2021 r. poz. 1372) oraz art. 14 ust. 1, 2 i 4 ustawy z dnia 27 marca 2003 r. o planowaniu i zagospodarowaniu przestrzennym (Dz. U. z 2021 r. poz. 741 z późn. zm.¹) uchwała się, co następuje:

§ 1. Przystąpić do sporządzenia miejscowego planu zagospodarowania przestrzennego dla terenu położonego w południowo - wschodniej części obrębu Kłopot, gmina Inowrocław.

§ 2. Granice obszaru objętego projektem planu określa załącznik do niniejszej uchwały.

§ 3. Wykonanie uchwały powierza się Wójtowi Gminy Inowrocław.

§ 4. Uchwała wchodzi w życie z dniem podjęcia.

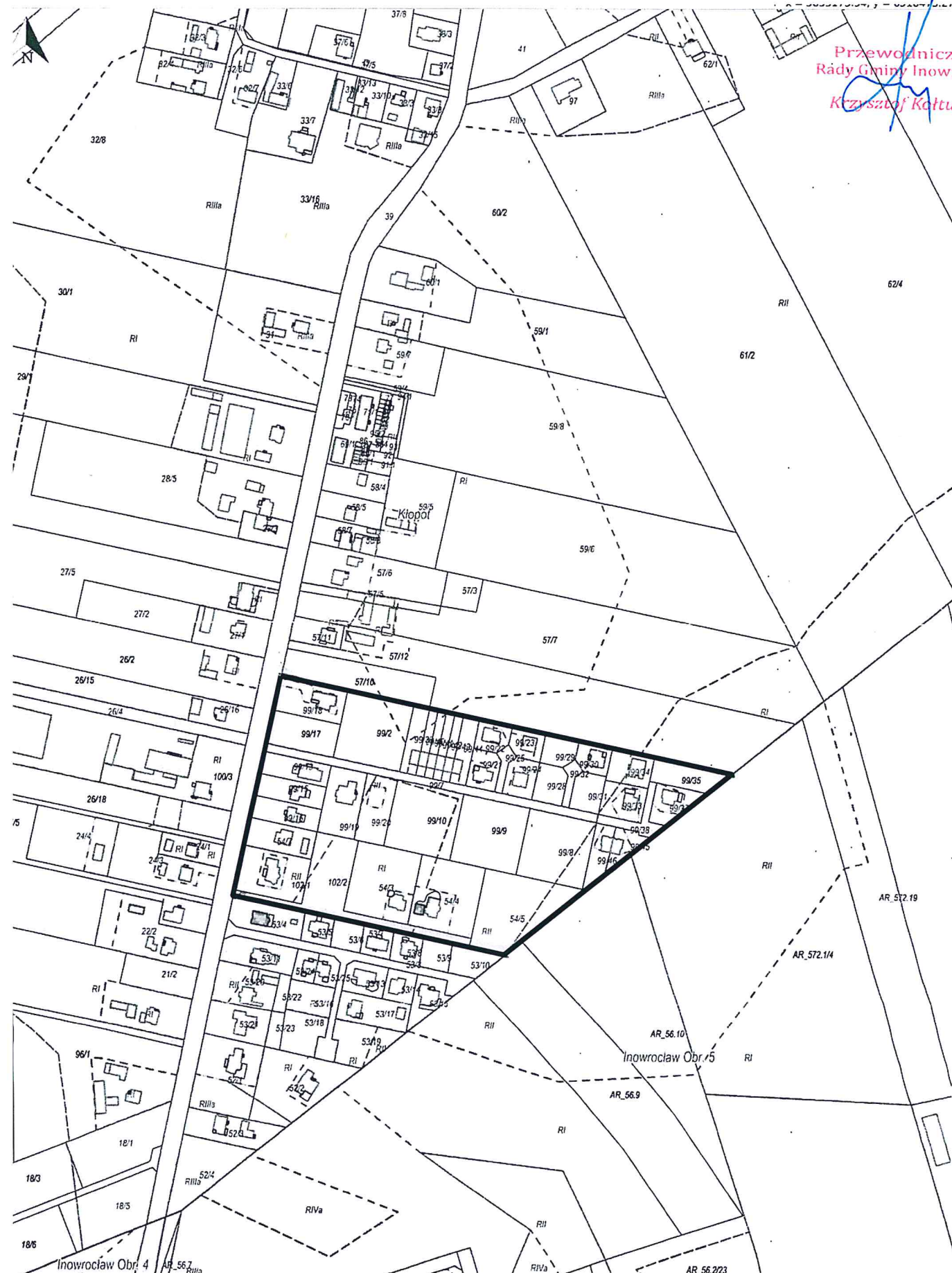


Przewodniczący
Rady Gminy Inowrocław
Krzysztof Kołtuński

¹ Zmiany tekstu jednolitego wymienionej ustawy zostały ogłoszone w Dz. U. z 2021 r. poz. 784, poz. 922.

ZAŁĄCZNIK
DO UCHWAŁY NR XXXIV/334/2021
RADY GMINY INOWROCŁAW
Z DNIA 23 WRZEŚNIA 2021r.

Przewodniczący
Rady Gminy Inowrocław
Krzysztof Kottuński



GRANICA OBSZARU
OBJĘTEGO PROJEKTEM PLANU

UZASADNIENIE

O przystąpieniu do sporządzenia miejscowego planu zagospodarowania przestrzennego zgodnie z art. 14 ust. 1 ustawy z dnia 27 marca 2003 r. o planowaniu i zagospodarowaniu przestrzennym (Dz. U. z 2021 r. poz. 741 z późn. zm.) rozstrzyga rada gminy w drodze uchwały.

Uchwała Rady Gminy Inowrocław w sprawie przystąpienia do sporządzenia miejscowego planu zagospodarowania przestrzennego dla terenu położonego w południowo - wschodniej części obrębu Kłopot rozpocznie tryb formalno-prawny sporządzenia planu, stosownie do zapisów powołanej wcześniej ustawy.

Podjęcie uchwały o przystąpieniu do sporządzenia planu miejscowego, zgodnie z art. 14 ust. 5 ustawy z dnia 27 marca 2003 r. o planowaniu i zagospodarowaniu przestrzennym, zostało poprzedzone szeregiem analiz m.in. o charakterze funkcjonalnym, przestrzennym i terenowo-prawnym, które potwierdzają zasadność przystąpienia do sporządzenia w/w planu. Ponadto stwierdza się, że wykonano analizę dotyczącą stopnia zgodności przewidywanych rozwiązań planu miejscowego z ustaleniami Studium Uwarunkowań i Kierunków Zagospodarowania Przestrzennego Gminy Inowrocław.

W związku z powyższym wywołanie niniejszej uchwały jest uzasadnione.

Przewodniczący
Rady Gminy Inowrocław

Krzysztof Kołtuński