

**PROGNOZA ODDZIAŁYWANIA NA ŚRODOWISKO**  
**DO PROJEKTU MIEJSCOWEGO PLANU ZAGOSPODAROWANIA**  
**PRZESTRZENNEGO GMINY INOWROCŁAW W CZĘŚCI MIEJSCOWOŚCI**  
**SIKOROWO**

**PRACOWNIA PROJEKTOWA SIEĆ I**  
**PAWEŁ LUKOWICZ**  
ul. Gdańska 54/6 85-021 Bydgoszcz

**Opracowanie:**  
**Marta Bielawska**

Bydgoszcz 2018-2022 r.

## SPIS TREŚCI

<b>1. WPROWADZENIE.....</b>	<b>3</b>
1.1. INFORMACJE O ZAWARTOŚCI, GŁÓWNYCH CECHACH PROJEKTOWANEGO DOKUMENTU ORAZ JEGO POWIĄZANIACH Z INNYMI DOKUMENTAMI.....	3
1.2. INFORMACJE O METODACH ZASTOSOWANYCH PRZY SPORZĄDZANIU PROGNOZY.....	4
1.3. INFORMACJE O MOŻLIWYM TRANSGENICZNYM ODDZIAŁYWANIU NA ŚRODOWISKO.....	5
<b>2. PODSTAWA PRAWNA OPRACOWANIA I MATERIAŁY ŹRÓDŁOWE.....</b>	<b>5</b>
<b>3. CHARAKTERYSTYKA TERENU OBJĘTEGO OPRACOWANIEM.....</b>	<b>6</b>
3.1. PODSTAWOWE INFORMACJE O TERENIE BĘDĄCYM PRZEDMIOTEM PLANU.....	6
3.2. PODSTAWOWE WNIOSKI WYNIKAJĄCE Z OPRACOWANIA EKOFIZJOGRAFICZNEGO.....	8
3.3. STAN ŚRODOWISKA NA OBSZARACH OBJĘTYCH PRZEWIDYWANYM ZNACZĄCYM ODDZIAŁYWANIEM.....	9
3.4. ISTNIEJĄCE PROBLEMY OCHRONY ŚRODOWISKA ISTOTNE Z PUNKTU WIDZENIA REALIZACJI PROJEKTOWANEGO DOKUMENTU.....	16
3.5. POTENCJALNE ZMIANY STANU ŚRODOWISKA W PRZYPADKACH BRAKU REALIZACJI PROJEKTOWANEGO DOKUMENTU.....	19
3.6. WSKAZANIE NAPOTKANYCH TRUDNOŚCI WYNIKAJĄCYCH Z NIEDOSTATKÓW TECHNIKI LUB LUK WE WSPÓLczesnej WIEDZY.....	20
3.7. CELE OCHRONY ŚRODOWISKA USTANOWIONE NA SZCZEBLU MIĘDZYNARODOWYM, WSPÓLNOTOWYM I KRAJOWYM, ISTOTNE Z PUNKTU WIDZENIA PROJEKTOWANEGO DOKUMENTU, ORAZ SPOSOBY, W JAKICH TE CELE I INNE PROBLEMY ŚRODOWISKA ZOSTAŁY UWZGLĘDNIONE PODCZAS OPRACOWYWANIA DOKUMENTU.....	21
<b>4. INFORMACJE O ZAWARTOŚCI PROJEKTU PLANU.....</b>	<b>22</b>
<b>5. PRZEWIDYWANE ZNACZĄCE ODDZIAŁYWANIE NA ŚRODOWISKO.....</b>	<b>24</b>
5.1. ODDZIAŁYWANIE NA RÓŻNORODNOŚĆ BIOLOGICZNĄ.....	24
5.2. ODDZIAŁYWANIE NA LUDZI.....	25
5.3. ODDZIAŁYWANIE NA ZWIERZĘTA I ROŚLINY.....	27
5.4. ODDZIAŁYWANIE NA WODĘ.....	27
5.5. ODDZIAŁYWANIE NA POWIETRZE.....	28
5.6. ODDZIAŁYWANIE NA POWIERZCHNIĘ ZIEMI.....	28
5.7. ODDZIAŁYWANIE NA KRAJOBRAZ.....	29
5.8. ODDZIAŁYWANIE NA KLIMAT.....	29
5.9. ODDZIAŁYWANIE NA ZASOBY NATURALNE.....	30
5.10. ODDZIAŁYWANIE NA ZABYTKI I DOBRA KULTURY.....	30
5.11. ODDZIAŁYWANIE NA DOBRA MATERIALNE.....	31
5.12. TABELARYCZNE PODSUMOWANIE PROGNOZOWANEGO ODDZIAŁYWANIA.....	31
<b>6. PODSUMOWANIE OPRACOWANIA.....</b>	<b>32</b>
6.1. ANALIZA MOŻLIWOŚCI ZASTOSOWANIA ROZWIĄZAŃ MAJĄCYCH NA CELU ZAPOBIEGANIE, OGRANICZANIE LUB KOMPENSACJĘ PRZYRODNICZĄ NEGATYWNYCH ODDZIAŁYWAŃ NA ŚRODOWISKO, MOGĄCYCH BYĆ REZULTATEM REALIZACJI PROJEKTU PLANU.....	32
6.2. ANALIZA MOŻLIWOŚCI ROZWIĄZAŃ ALTERNATYWNYCH DO ROZWIĄZAŃ ZAWARTYCH W PROJEKTOWANYM PLANIE WRAZ Z UZASADNIENIEM ICH WYBORU.....	33
6.3. PROPOZYCJE DOTYCZĄCE PRZEWIDYWANYCH METOD ANALIZY SKUTKÓW REALIZACJI POSTANOWIEŃ PROJEKTOWANEGO DOKUMENTU ORAZ CZĘSTOTLIWOŚCI JEJ PRZEPROWADZANIA.....	34
<b>7. STRESZCZENIE OPRACOWANIA WYKONANE W JĘZYKU NIESPECJALISTYCZNYM.....</b>	<b>35</b>
<b>8. ZAŁĄCZNIKI.....</b>	<b>36</b>

# **1. WPROWADZENIE.**

## **1.1. Informacje o zawartości, głównych cechach projektowanego dokumentu oraz jego powiązaniach z innymi dokumentami.**

Niniejsza prognoza oddziaływania na środowisko została wykonana do projektu miejscowego planu zagospodarowania przestrzennego Gminy Inowrocław w części miejscowości Sikorowo. Celem niniejszej prognozy jest ocena projektu miejscowego planu zagospodarowania przestrzennego w aspekcie ochrony zasobów naturalnych środowiska przyrodniczego i przedstawienie przewidywanych przekształceń środowiska i warunków życia ludzi w wyniku realizacji projektu planu. Prognoza zawiera część opisową i graficzną. Część opisowa prognozy omawia aktualny, wynikający z dotychczasowego sposobu użytkowania i zagospodarowania terenu, stan środowiska przyrodniczego na obszarze objętym miejscowym planem zagospodarowania przestrzennego, analizuje, zgodnie z wybraną metodą, skutki realizacji ustaleń planu dla tego środowiska oraz formułuje wnioski i zalecenia, wynikające z przeprowadzonej analizy. Część graficzna prognozy zawiera granice terenu przewidzianego pod wskazane zainwestowanie.

Celem prognozy jest także poszukiwanie i wskazanie możliwości rozwiązań planistycznych zabezpieczających środowisko i przeciwdziałających negatywnemu oddziaływaniu na nie. Zgodnie z art. 51.2. Ustawy z 2008 r. *o udostępnianiu informacji o środowisku i jego ochronie, udziale społeczeństwa w ochronie środowiska oraz o ocenach oddziaływania na środowisko*, niniejsza Prognoza oddziaływania na środowisko dla projektu miejscowego planu zagospodarowania przestrzennego:

- Zawiera - informacje o zawartości, głównych celach projektowanego dokumentu oraz jego powiązaniach z innymi dokumentami, informacje o metodach zastosowanych przy sporządzaniu prognozy, propozycje dotyczące przewidywanych metod analizy skutków realizacji postanowień projektowanego dokumentu oraz częstotliwości jej przeprowadzania, informacje o możliwym transgranicznym oddziaływaniu na środowisko oraz streszczenie sporządzone w języku niespecjalistycznym,
- Określa, analizuje i ocenia - istniejący stan środowiska oraz potencjalne zmiany tego stanu w przypadku braku realizacji projektowanego dokumentu, stan środowiska na obszarach objętych przewidywanym znaczącym oddziaływaniem, istniejące problemy ochrony środowiska istotne z punktu widzenia realizacji projektowanego dokumentu, w szczególności dotyczące obszarów podlegających ochronie na podstawie ustawy z dnia 16 kwietnia 2004 r. *o ochronie przyrody*, cele ochrony środowiska ustanowione na szczeblu międzynarodowym, wspólnotowym i krajowym, istotne z punktu widzenia projektowanego dokumentu, oraz sposoby, w jakich te cele i inne problemy środowiska zostały uwzględnione podczas opracowywania dokumentu, przewidywane znaczące oddziaływania, w tym oddziaływania bezpośrednie, pośrednie, wtórne, skumulowane, krótkoterminowe, średnioterminowe i długoterminowe, stałe i chwilowe oraz pozytywne i negatywne,

na cele i przedmiot ochrony obszaru Natura 2000 oraz integralność tego obszaru, a także na środowisko, a w szczególności na: różnorodność biologiczną, ludzi, zwierzęta, rośliny, wodę, powietrze, powierzchnię ziemi, krajobraz, klimat, zasoby naturalne, zabytki, dobra materialne z uwzględnieniem zależności między tymi elementami środowiska i między oddziaływaniami na te elementy.

– Przedstawia - rozwiązania mające na celu zapobieganie, ograniczanie lub kompensację przyrodniczą negatywnych oddziaływań na środowisko, mogących być rezultatem realizacji projektowanego dokumentu, w szczególności na cele i przedmiot ochrony obszaru Natura 2000 oraz integralność tego obszaru, biorąc pod uwagę cele i geograficzny zasięg dokumentu oraz cele i przedmiot ochrony obszaru Natura 2000 oraz integralność tego obszaru – rozwiązania alternatywne do rozwiązań zawartych w projektowanym dokumencie wraz z uzasadnieniem ich wyboru oraz opis metod dokonania oceny prowadzącej do tego wyboru albo wyjaśnienie braku rozwiązań alternatywnych, w tym wskazania napotkanych trudności wynikających z niedostatków techniki lub luk we współczesnej wiedzy.

Informacje zawarte w niniejszej prognozie zostały opracowane stosownie do stanu współczesnej wiedzy oraz dostosowane do zawartości i stopnia szczegółowości dokumentu podstawowego. W opracowaniu uwzględniono informacje zawarte w dokumentach planistycznych sporządzonych dla obszaru gminy oraz wykorzystano dostępne publikacje, dokumenty, raporty i inne dotyczące szerszego obszaru.

## **1.2. Informacje o metodach zastosowanych przy sporządzaniu prognozy.**

W ramach sporządzania niniejszej prognozy oddziaływania na środowisko zostały zastosowane różnorodne metody badawcze. Podczas przeprowadzania badań posłużono się informacjami uzyskanymi z szeregu instytucji, między innymi z Urzędu Gminy Inowrocław, Starostwa Powiatowego w Inowrocławiu, z projektu miejscowego planu zagospodarowania przestrzennego, ze studium uwarunkowań i kierunków zagospodarowania przestrzennego gminy Inowrocław, opracowania ekofizjograficznego do projektu miejscowego planu zagospodarowania przestrzennego Gminy Inowrocław w części miejscowości Sikorowo. W zakresie oceny istniejącego stanu środowiska przyrodniczego na omawianym obszarze zastosowano metody analityczne dotyczące poszczególnych elementów środowiska w oparciu o dostępne opracowania i wizję terenową.

Ocena przewidywanych oddziaływań na środowisko, wynikających z ustaleń projektu planu, została dokonana poprzez prognozowanie zmian w poszczególnych elementach środowiska. Na podstawie przeprowadzonej prognozy zidentyfikowano możliwe typy oddziaływań: bezpośrednie, pośrednie, wtórne, skumulowane, krótkoterminowe, długoterminowe, stałe lub chwilowe.

### **1.3. Informacje o możliwym transgenicznym oddziaływaniu na środowisko.**

Na podstawie zapisów planu zagospodarowania przestrzennego można stwierdzić, że planowane zamierzenia nie wskazują na możliwość jakiegokolwiek oddziaływania transgranicznego mogącego objąć terytorium innych państw. Wszystkie prowadzone działania ze względu na swój charakter będą dotyczyć jedynie obszaru określonego w planie, a oddziaływania na środowisko będą miały charakter lokalny.

## **2. PODSTAWA PRAWNA OPRACOWANIA I MATERIAŁY ŹRÓDŁOWE.**

- Ustawa z dnia 27 kwietnia 2001 r. *Prawo ochrony środowiska* (Dz.U. z 2020 r., poz. 1219 ze zm.),
- Ustawa z dnia 27 marca 2003 r. *o planowaniu i zagospodarowaniu przestrzennym* (Dz.U. z 2022 r. poz. 503),
- Ustawa z dnia 3 października 2008 r. *o udostępnianiu informacji o środowisku i jego ochronie, udziale społeczeństwa w ochronie środowiska oraz o ocenach oddziaływania na środowisko* (Dz.U. z 2021 r. poz. 2373 ze zm.),
- Rozporządzenie Ministra Środowiska z dnia 9 września 2002 r. *w sprawie opracowań ekofizjograficznych* (Dz.U. z 2002 r. Nr 155, poz. 1298);
- Projekt uchwały Rady Gminy Inowrocław *w sprawie miejscowego planu zagospodarowania przestrzennego Gminy Inowrocław w części miejscowości Sikorowo*;
- *Studium uwarunkowań i kierunków zagospodarowania przestrzennego gminy Inowrocław*;
- *Program ochrony środowiska dla Gminy Inowrocław na lata 2016-2020 z perspektywą do roku 2024*;
- Kondracki J. 2009. *Geografia Regionalna Polski*, PWN;
- mapa zasadnicza obszaru działek w skali 1:1000;
- <http://mapy.mojregion.info>;
- <http://geoserwis.gdos.gov.pl/mapy>;
- <http://mapa.korytarze.pl>;
- <http://epsh.pgi.gov.pl>.

### 3. CHARAKTERYSTYKA TERENU OBJĘTEGO OPRACOWANIEM.

#### 3.1. Podstawowe informacje o terenie będącym przedmiotem planu.

Analizowany obszar obejmuje swym zasięgiem obszar o powierzchni ok. 60 ha, obejmując część miejscowości Sikorowo. Miejscowość leży 8,5 km na południowy wschód od Inowrocławia. Sikorowo otaczają wsie: Łąkocin (odległość: 5,7 km), Dulsk (2,7 km), Jaronty (1,6 km), Pławinek Góra (4,2 km) i Łojewo (2 km).



Lokalizacja miejsca opracowania na tle gminy Inowrocław (źródło: <https://maps.google.com/>)

Analizowany obszar obejmuje zabudowania miejscowości Sikorowo, znajdujące się przy skrzyżowaniu drogi gminnej z drogą powiatową. Wzdłuż drogi gminnej rozciąga się na długości około 1,20 km (północ – południe), wzdłuż drogi powiatowej rozciąga się na długości około 1 km (wschód – zachód).



**Charakter zagospodarowania analizowanego terenu (źródło: <http://mapy.geoportal.gov.pl>)**

Najbliższe sąsiedztwo analizowanego obszaru stanowią tereny pól uprawnych wraz z rozproszoną zabudową zagrodową. Na zachodzie analizowany obszar sąsiaduje z terenem placu sportowego, a następnie terenem ogródków działkowych. Na północnym – wschodzie znajdują się elektrownie wiatrowe. Najbliższa w odległości ok. 210 m w kierunku północnym od zabudowań

znajdujących się na działce ewidencyjnej nr 99/3. Dwie pierwsze elektrownie mają wysokość 32 m, ostatnia natomiast 70 m. Łączna całkowita moc zainstalowana nie przekracza 2 MW.

Na analizowanym obszarze znajdują się tereny przemysłowe m.in. Agromet-Gopło – Spółdzielcze Przedsiębiorstwo Wielobranżowe, autoSerwis diagnostyka, Zakład zieleni, Rolnit. ZPU, a także reprodukcyjna ferma drobiu – na wschodzie analizowanego obszaru. Na północy znajduje się również gospodarstwo posiadające konie.

W granicach terenu objętego opracowaniem znajdują się głównie użytki rolne klasy II, IIIa, IIIb sporadycznie występuje IVa. Zabudowa jest rozmieszczona chaotycznie, głównie przy drogach, największe skupisko zabudowań znajduje się przy skrzyżowaniu dróg. Zabudowania stanowią stare domostwa w zabudowie zagrodowej jak również nowoczesne domki jednorodzinne. Na analizowanym terenie nie występują obszary wodne ani większe skupiska drzew. Istniejące zadrzewienia to roślinność sukcesywnie wprowadzana przez mieszkańców.

W części obszaru objętego planem obowiązuje strefa ochrony konserwatorskiej „B” - obowiązują przepisy o ochronie zabytków i opiece nad zabytkami – jest to teren zabytkowego zespołu ruralistycznego Sikorowa – obejmujący dwór, pozostałości parku oraz zespołu folwarcznego.

W części obszaru objętego planem obowiązuje strefa ochrony archeologicznej „W” - wszelką działalność inwestycyjną na obszarze strefy należy prowadzić zgodnie z przepisami o ochronie zabytków i opiece nad zabytkami – jest to zespół stanowisk archeologicznych zarejestrowanych w trakcie badań powierzchniowych i wpisanych do ewidencji zabytków.

Na obszarze objętym planem znajduje się również obiekt ujęty w ewidencji zabytków; obowiązują przepisy o ochronie zabytków i opiece nad zabytkami – jest to dwór znajdujący się pod adresem Sikorowo 45.

Na analizowanym terenie znajdują się tereny objęte już miejscowymi planami zagospodarowania przestrzennego, są one rozmieszczone chaotycznie i niespójnie, o przeznaczeniu MN/U. Biorąc pod uwagę powyższe koniecznym zatem wydaje się by na analizowanym obszarze wprowadzony został jednolity miejscowy plan zagospodarowania przestrzennego.

### **3.2. Podstawowe wnioski wynikające z opracowania ekofizjograficznego.**

Do analizowanego terenu objętego projektem miejscowego planu zagospodarowania przestrzennego, sporządzono opracowanie ekofizjograficzne, zawierające charakterystykę i ocenę stanu oraz funkcjonowania środowiska. Uwarunkowania ekofizjograficzne określają predyspozycje funkcjonalno – przestrzenne i możliwości zagospodarowania przestrzennego terenu opracowania. W miejscowym planie zagospodarowania przestrzennego analizowany obszar ma przeznaczenie pod tereny:

- zabudowy mieszkaniowej jednorodzinnej, o symbolu – **MN**,
- zabudowy mieszkaniowej wielorodzinnej, o symbolu – **MW**,



- zabudowy mieszkaniowej jednorodzinnej z dopuszczeniem zabudowy usługowej, o symbolu – **MN/U**,
- zabudowy usługowej z dopuszczeniem zabudowy mieszkaniowej jednorodzinnej, o symbolu – **U/MN**,
- zabudowy usługowej z dopuszczeniem obiektów produkcyjnych, składów i magazynów, o symbolu – **U/P**,
- zabudowy zagrodowej w gospodarstwach rolnych, hodowlanych i ogrodniczych z dopuszczeniem obsługi produkcji w gospodarstwach rolnych, hodowlanych, ogrodniczych oraz gospodarstwach leśnych i rybackich, o symbolu – **RM/RU**,
- sportu i rekreacji z dopuszczeniem zieleni urządzonej, o symbolu – **US/ZP**,
- rolne, o symbolu – **R**,
- zabudowy garażowej z dopuszczeniem zieleni urządzonej, o symbolu – **KG/ZP**,
- drogi publicznej zbiorczej, o symbolu – **KD-Z**,
- drogi publicznej lokalnej, o symbolu – **KD-L**,
- dróg publicznych dojazdowych, o symbolu – **KD-D**,
- dróg wewnętrznych, o symbolu – **KDW**.

Analizowany obszar charakteryzuje się korzystnymi warunkami fizycznogeograficznymi dla realizacji zakładanych w projekcie planu funkcji. Wprowadzenie w/w terenów jest w przypadku analizowanego obszaru jest wręcz optymalnym sposobem wykorzystania.

Wśród najważniejszych zdiagnozowanych w opracowaniu fizjograficznym uwarunkowań, istotnych z punktu widzenia zakładanych w projekcie planu funkcji, wymienić należy:

1. Położenie, które wiąże się z rozwojem szeregu bardzo złożonych funkcji o różnej skali oddziaływania na środowisko oraz o różnym rodzaju generowanych potencjalnych zagrożeń.  
*Analizowany obszar położony jest przy głównych trasach komunikacyjnych, wystąpić mogą zagrożenie wynikające z nadmiernego ruchu samochodowego – hałas, oraz zwiększenie zanieczyszczeń w powietrzu atmosferycznym.*
2. Możliwość zanieczyszczania wód powierzchniowych i podziemnych związana z nieprawidłowym użytkowaniem terenów.  
*Analizowany obszar położony jest wśród pól uprawnych – zagrożenia mogą wystąpić z powodu nieumiejętnej gospodarki na polach.*
3. Ruch kołowy pojazdów – emisja zanieczyszczeń gazowych i pyłowych do powietrza.

### **3.3. Stan środowiska na obszarach objętych przewidywanym znaczącym oddziaływaniem.**

Na analizowanym obszarze naturalne środowisko zostało przekształcone przez człowieka, powstała tutaj sieć dróg, budynki o przeznaczeniu mieszkalnym, usługowym a także tereny

produkcyjne. Zdecydowaną część obszaru objętego sporządzanym planem stanowią użytki rolne. Otoczenie terenu objętego planem stanowią obszary o podobnej strukturze użytkowania: tereny rolnicze, tereny zurbanizowane i przemysłowe. Aktualnie zabudowa na analizowanym terenie wprowadzana jest w sposób nieuporządkowany, nie zachowany jest ład przestrzenny.



**Starsze zabudowania w środkowej części terenu objętego opracowaniem**



**Zabudowa jednorodzinna na wschodzie analizowanego obszaru – widoczne elektrownie wiatrowe stanowiące najbliższe otoczenie**



**Pojedyncza zabudowa jednorodzinna w południowej części terenu objętego opracowaniem, w tle widoczna ferma reprodukcyjna drobiu**



**Zabudowania przy zakładzie usługowym Rolnit.ZPU**



**Plac zabaw przy skrzyżowaniu drogi gminnej z powiatową**



**Okręgowa stacja kontroli pojazdów – przy drodze powiatowej**



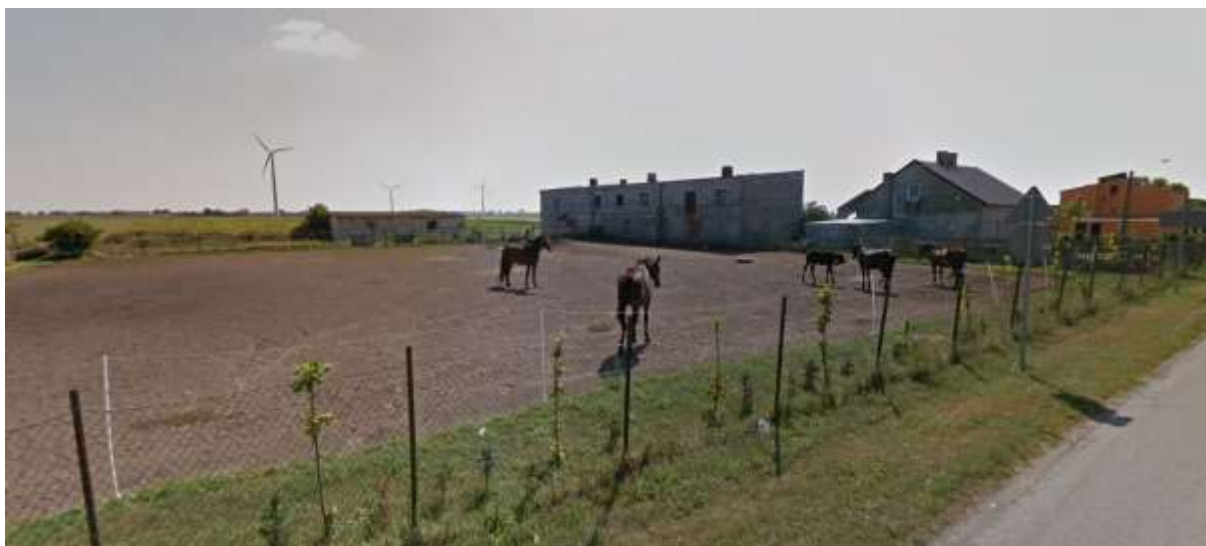
**Spółdzielcze przedsiębiorstwo wielobranżowe Agrtomet – Gopło – przy drodze powiatowej**



**Zakład Stolarski SEK – przy drodze gminnej**



**ROLNIT ZPU – przy drodze gminnej**



**Gospodarstwo z wybiegiem dla koni – północna część terenu opracowania – przy drodze gminnej**



**Pola uprawne w północno wschodniej części analizowanego obszaru**



**Pola uprawne w północno – wschodniej części analizowanego obszaru**

Najbliżej zlokalizowane obszary podlegające ochronie zgodnie z zapisami ustawy z dnia 16 kwietnia 2004 r. o ochronie przyrody znajdują się w znacznej odległości (do 10 km) od granic terenu objętego opracowaniem i stanowią:

- Rezerwat Balczewo, w odległości ok. 6,44 km;
- Rezerwat Rejna, w odległości ok. 9,17 km;
- Nadgoplański Park Tysiąclecia, w odległości ok. 8,46 km;
- Obszar Chronionego Krajobrazu Lasów Balczewskich, w odległości ok. 3,07 km;
- Natura 2000 Obszar Specjalnej Ochrony – Ostoja Nadgoplańska, w odległości ok. 8,52 km;
- Natura 2000 Specjalny Obszar Ochrony – Jezioro Gopło, w odległości ok. 8,52 km;
- Użytki ekologiczne, najbliższy w odległości ok. 6,13 km;
- Pomniki przyrody – Klon srebrzysty (*Acer saccharinum L.*) znajdujący się przy drodze powiatowej.

Warto zwrócić uwagę, iż teren opracowania nie znajduje się w sąsiedztwie lasów, które stanowić mogą potencjalne lokalne korytarze ekologiczne. Powstanie lokalnego korytarza ekologicznego jest znacznie utrudnione położeniem terenu opracowania w sąsiedztwie pól uprawnych oraz skrzyżowania dróg gminnej i powiatowej. Ewentualnym miejscem bytowania zwierząt może być teren z większą liczbą zadrzewień, znajdujący się na zachód od terenu opracowania – teren placu sportowego i ogródków działkowych.

Zgodnie z mapą korytarzy ekologicznych w Polsce (<http://mapa.korytarze.pl/>) przez teren obszaru opracowania nie przebiega żaden korytarz ekologiczny. Najbliższy korytarz ekologiczny znajduje się w odległości ok. 4,4 km w kierunku wschodnim – Puszcza Bydgoska – Dolina Warty (KPnC-15A).



Analizowany obszar na tle obszarów chronionych (źródło: <http://geoserwis.gdos.gov.pl/mapy/>)



Pomnik przyrody - klon srebrzysty przy drodze powiatowej

Teren objęty planem położony jest na terenie dorzecza Odry, w regionie wodnym Warty. Dla dorzecza Odry na terenie, którego zlokalizowany jest teren opracowania przygotowano *Plan gospodarowania wodami na obszarze dorzecza Odry*, przyjęty Uchwałą Rady Ministrów z dnia 18 października 2016 r. Obszar opracowania należy do JCWPd nr 43 (PLGW600043), ocenę stanu określa się jako słabą. Ocena ryzyka niespełnienia celów środowiskowych jest zagrożona. Za główną przyczynę nieosiągnięcia celów środowiskowych uważa się przyczyny antropogeniczne tj. występowanie obniżeń zwierciadła poziomów wodonośnych związanych z odwodnieniami odkrywek górniczych (węgiel brunatny, surowce skalne) oraz działalnością kopalni soli. Intensywna eksploatacja wód powoduje ingresję zasolonych wód z poziomu neogeńskopaleogeńskiego oraz zagrożenie dla ekosystemów zależnych od wód podziemnych. Oddziaływanie wpływa znacznie na jakość wód zakładów przemysłowych, obszarów zurbanizowanych i rolnictwa.

Obszar opracowania znajduje się w obszarze naturalnej jednolitej części wód powierzchniowych (JCWP) – Dopływ z Turzan, zaliczonej do regionu wodnego Warty, w obszarze dorzecza Odry, (oznaczonej europejskim kodem PLRW60001718819329), którego ocenę stanu ocenia się jako złą, ocena ryzyka nieosiągnięcia celów środowiskowych jest niezagrażona.

W granicach obszaru objętego planem nie występują, ani nie graniczą śródlądowe wody powierzchniowe lub ich części stanowiące własność publiczną – istotne dla regulacji stosunków wodnych. Realizacja miejscowego planu nie będzie oddziaływać na wody powierzchniowe i nie przyczyni się do zmiany obecnie występującego stanu ekologicznego JCWP.

Mając na uwadze powyższe nie ma przeciwwskazań do wprowadzania na terenie omawianych działek możliwości lokalizowania terenów ustalonych w miejscowym planie zagospodarowania przestrzennego.

### **3.4. Istniejące problemy ochrony środowiska istotne z punktu widzenia realizacji projektowanego dokumentu.**

Teren nie wyróżnia się problemami środowiskowymi istotnymi z punktu widzenia założeń projektu planu. Nie ma przeciwwskazań do wprowadzania na omawianym terenie możliwości lokalizowania terenów wyznaczonym w projekcie planu miejscowego planu zagospodarowania przestrzennego.

Realizacja ustaleń projektu planu może wiązać się z niekorzystnymi skutkami dla środowiska. Do trwałych przekształceń środowiska może doprowadzić realizacja przedsięwzięć związanych z realizacją nowych terenów wyznaczonych w miejscowym planie zagospodarowania przestrzennego.

Zagrożenia wynikające z realizacji obiektów zabudowy:

- zajmowanie terenów,
- likwidacja roślinności w miejscu posadowienia budynków,
- emisja zanieczyszczeń do powietrza,



- wytwarzanie ścieków,
- wycinka drzew,
- zwiększony pobór wody.

Elementami środowiska objętymi znaczącym oddziaływaniem są:

- flora,
- wody,
- gleba,
- powietrze,
- ludzie,
- krajobraz.

Zmiany zachodzące w środowisku należy rozpatrywać w większej skali niż tylko przedmiotowe obszary objęte planem, czynniki dotyczące zanieczyszczenia powietrza czy pogorszenia klimatu akustycznego są efektem funkcjonowania całej gminy. Do najważniejszych zagrożeń środowiska zaliczamy:

- pogarszający się klimat akustyczny – coraz większy hałas spowodowany zwiększającą się liczbą przejeżdżających samochodów (w tym ciężarowych), jest to zagrożenie dla prawidłowego funkcjonowania zarówno ludzi jak i środowiska – w celu polepszenia warunków akustycznych należy poprawić stan dróg, wprowadzić zieleń wysoką,
- zanieczyszczenie powietrza a pośrednio również gleby – spowodowane spalinami wydzielanymi w procesie spalania paliwa przez samochody osobowe i ciężarowe, a także produktami spalania drewna i węgla jako głównych nośników energii przy ewentualnym piecowym ogrzewaniu budynków,
- pogarszający się mikroklimat – w celu poprawienia warunków klimatycznych w skali całej gminy należy zwiększać sukcesywnie ilość zieleni wysokiej (zwiększenie wilgotności powietrza oraz obniżenie jego temperatury w porze letniej, częściowe oczyszczenie powietrza ze spalin i pyłu zawieszonego, wymiana gazowa czyli zamiana pochłanianego dwutlenku węgla w tlen, tłumienie hałasu komunikacyjnego, zacienienie fragmentów przestrzeni podwórka, wydzielanie fitoncydów - poprawiających nastrój i stan zdrowia mieszkańców).

Zmiany antropogeniczne wynikają przede wszystkim z zajmowania nowych terenów pod zainwestowanie, co wiąże się na ogół z daleko posuniętą ingerencją w środowisko, związaną z przystosowaniem terenu od zabudowę. W efekcie rozwoju zainwestowania występują i będą występować typowe i często nieuniknione zmiany środowiska przyrodniczego.

Na etapie inwestycyjnym mogą to być:

- zmiany lokalnego ukształtowania terenu w wyniku robót ziemnych (nasypy gruntowe);
- przekształcenia w przypowierzchniowych strukturach geologicznych w związku z robotami ziemnymi (wymiana nienośnych gruntów organicznych na nośne);

- likwidacja pokrywy glebowej;
- zmiany aktualnego użytkowania gruntów;
- likwidacja istniejącej roślinności i wprowadzanie nowej;
- zmiany w lokalnym obiegu wody przez ograniczenie infiltracji i wzrost parowania (wprowadzenie sztucznych nawierzchni);
- obniżenie pierwszego poziomu wody podziemnej;
- modyfikacje topoklimatu w wyniku oddziaływania zabudowy na kształtowanie się warunków:
  - termicznych (większa pojemność cieplna w stosunku do powierzchni pokrytej roślinnością, sztuczne źródła ciepła);
  - anemometrycznych (powstanie lokalnej cyrkulacji jako efekt oddziaływania zabudowy i podwyższenia temperatury),
  - wilgotnościowych (zmniejszenie retencji przypowierzchniowej i przenikania wody do przypowierzchniowych warstw gruntu);
- zmiany fizjonomii krajobrazu przez wprowadzenie obiektów na terenie dotychczas wolnym od zabudowy.

Konsekwencją wprowadzenia zainwestowania będzie jego dalsze oddziaływanie na środowisko, tzw. oddziaływanie na etapie funkcjonowania. Może ono być bardzo zróżnicowane w zależności od charakteru zrealizowanych obiektów. W przewadze oddziaływanie takie ma wpływ na wszystkie komponenty środowiska przyrodniczego. Do podstawowych, intensywnych i stale narastających oddziaływań antropogenicznych na środowisko przyrodnicze w obrębie obszaru opracowania należą:

- zmiany charakteru użytkowania terenu w wyniku przejmowania terenów - likwidacja gleby i roślinności, zmiany poziomu wód gruntowych, wymiana podłoża;
- oddziaływanie komunikacyjnych źródeł zanieczyszczeń.

Potencjały środowiska danego obszaru służą głównie realizacji funkcji mieszkaniowej i rolniczej, a także usługowej i przemysłowej oraz sprzyjają dalszemu rozwojowi dróg. Możliwe zmiany w środowisku dotyczyć będą zatem wyżej już wymienionych przekształceń rzeźby terenu, warunków topoklimatycznych, ilości i jakości wód powierzchniowych, zasięgu terenów hydrogenicznych oraz pokrywy roślinnej. Tworzenie zabudowy kształtować będzie znaczące zmiany w ukształtowaniu powierzchni o krajobrazie. Potencjalne zmiany wiązać się będą ze zmianami wysokości względnych powierzchni terenu, przekształceniami i zniszczeniami profilu glebowego oraz przerwaniem procesu glebotwórczego, potencjalnym uruchomieniem procesów morfodynamicznych (erozja) i modyfikacją krajobrazu. Nie bez wpływu na modyfikacje topoklimatu pozostaną przekształcenia rzeźby terenu i usuwanie roślinności, w tym głównie zadrzewień. Prognozowane zmiany w pokrywie roślinnej dotyczą uszczuplenia zadrzewień jaki i powstawania nowych nasadzeń, sukcesji wtórnej lub ze

zmiany sposobu użytkowania lub zniszczeń w czasie realizacji zamierzeń inwestycyjnych (obiekty budowlane, infrastruktura drogowa).

W odniesieniu do obszaru objętego opracowaniem szczególne zagrożenie może stanowić lokalizacja obiektów stanowiących nowe dominanty przestrzenne i wysokościowe w miejscach eksponowanych widokowo, nieumiejętne kształtowanie przestrzeni i form architektonicznych połączone z brakiem szacunku dla istniejącej szaty roślinnej oraz realizacja obiektów budowlanych o nieestetycznej formie architektonicznej. Do obniżenia walorów krajobrazowych przyczynia się również degradacja pozostałych komponentów środowiska, zwłaszcza zanieczyszczenie wód i powietrza oraz zubożenie szaty roślinnej.

W studium uwarunkowań i kierunków zagospodarowania przestrzennego są to głównie tereny użytków rolnych i dużej intensywności zabudowy. Wprowadzenie miejscowego planu zagospodarowania przestrzennego na analizowanym obszarze wzmocni rozwój terenów zabudowy mieszkaniowej jednorodzinnej – wzdłuż drogi powiatowej.

### **3.5. Potencjalne zmiany stanu środowiska w przypadkach braku realizacji projektowanego dokumentu.**

Metodologia opracowania prognozy nakazuje dokonanie analizy tzw. opcji zerowej, czyli prognozy zmian stanu środowiska w przypadku braku realizacji projektowanego dokumentu.

Analiza opcji zerowej odbywa się poprzez porównanie skali i charakteru oddziaływań, którym podlegać będą różne walory (aspekty) środowiska w sytuacji, gdy zamierzone przedsięwzięcie będzie zrealizowane lub gdy realizacja zostanie zaniechana.

W przypadku analizowanego projektu planu podstawowym uwarunkowaniem jest fakt, iż obejmuje teren w części już zabudowany, rezerwa terenowa jest znacznie większa od części zabudowanej. Dotychczasowy rozwój zagospodarowania odbywał się bez planu miejscowego, ale pod względem morfologicznym i funkcjonalnym nie różni się od zabudowy realizowanej w sąsiedztwie. W takiej sytuacji sporządzenie planu miejscowego ma na celu przede wszystkim adaptację istniejącego zagospodarowania oraz określenie pewnych spójnych zasad zagospodarowania i (w niewielkim stopniu) użytkowania terenu – zarówno dla zabudowy już istniejącej (na wypadek jej rozbudowy, przebudowy, czy wymiany), jak i dla ewentualnej zabudowy noworealizowanej w przyszłości.

Opcja zerowa – czyli w tym konkretnym przypadku odstępianie od sporządzenia planu – nie będzie się różniła od sporządzenia planu w zakresie ewentualnej realizacji nowego zagospodarowania, bo w obydwu przypadkach może powstać nowe zagospodarowanie o charakterze zbliżonym do obecnego, ale może także nie powstać (plan wyznacza tylko warunki ewentualnej realizacji zagospodarowania – ale nie zobowiązuje do jego bezwzględnej realizacji; z kolei cała pozostała rezerwa terenowa może zostać zabudowana w trybie decyzji o warunkach zabudowy i charakter tej

zabudowy nie będzie różnił się od zabudowy zrealizowanej na podstawie analizowanego projektu planu).

Dlatego też objęcie terenu planem miejscowym jest w tym przypadku istotne głównie w kontekście formalno-porządkowym, choć są to bardzo ważne aspekty i bez wątpienia powodują znacznie większą przewidywalność przyszłości danego terenu. Właśnie z tego powodu, nawet jeśli w tym konkretnym przypadku sporządzenie planu lub jego brak nie wpłyną na charakter zagospodarowania – opcja zerowa jest zdecydowanie gorszym rozwiązaniem.

W przypadku braku realizacji miejscowego planu zagospodarowania przestrzennego obszar Gminy Inowrocław w części miejscowości Sikorowo pozostałby niezmienny. Zdecydowaną część obszaru objętego sporządzanym planem w dalszym ciągu stanowiłyby użytki rolne klasy II, IIIa, IIIb sporadycznie występuje klasa IVa. Zabudowa jest rozmieszczona chaotycznie, głównie przy drogach, największe skupisko zabudowań znajduje się przy skrzyżowaniu dróg. Aktualny sposób zagospodarowania terenu nie powoduje obecnie znaczącego oddziaływania na środowisko pod warunkiem stosowania się przez władającego terenem do przepisów *Kodeksu Dobrej Praktyki Rolniczej*. Tereny użytkowane rolniczo na terenie gminy Inowrocław winny być wykorzystywane zgodnie z przeznaczeniem, tak aby zapewnić właściwą strukturę tych użytków.

Odpowiednie zagospodarowanie pomimo potencjalnych lokalnych przekształceń jakie może wywołać, pozwala na lepszą i skuteczniejszą ochronę zasobów środowiskowych, na stworzenie równowagi w układzie człowiek – środowisko. Pozostawienie obszaru bez ścisłych zasad zagospodarowania dostosowanych do obecnych realiów gospodarczych, społecznych i środowiskowych mogłoby potencjalnie doprowadzić do powstania chaosu przestrzennego, realizacji dominant przestrzennych czy nieestetycznej zabudowy.

### **3.6. Wskazanie napotkanych trudności wynikających z niedostatków techniki lub luk we współczesnej wiedzy.**

Trudności wynikające z niedostatków techniki lub luk we współczesnej wiedzy mają istotny wpływ na rzetelność prognozy. Brak znajomości istotnych uwarunkowań może wpłynąć na nieuwzględnienie w prognozie ważnych z punktu widzenia skutków środowiskowych oddziaływań (zarówno pozytywnych, jak i negatywnych - choć znacznie istotniejsze jest pominięcie ewentualnych oddziaływań negatywnych). Znajomość obszarów, w których ma miejsce brak wiedzy pozwala na zwrócenie uwagi na aspekty, które w prognozie mogą nie być uwzględnione w pełni lub mogą nie być ocenione właściwie - właśnie ze względu na luki w wiedzy.

Analizowany projekt planu stwarza możliwość rozwoju szeregu różnych funkcji. W przypadku zabudowy mieszanej – m.in.: MN/U, U/MN, U/P, RM/RU, US/ZP, KG/ZP istnieją braki w wiedzy dotyczące rzeczywistego charakteru przyszłej zabudowy i rodzajów prowadzonych działalności. Zgodnie z ustaleniami projektu planu (nawet przy zawartych w planie ograniczeniach)

możliwy jest rozwój różnych działalności o zróżnicowanym charakterze i zakresie możliwych oddziaływań na środowisko. Podkreślić należy, że w projekcie planu zawarto istotne zastrzeżenie: dotyczące zakazu realizacji przedsięwzięć mogących zawsze znacząco lub potencjalnie znacząco oddziaływać na środowisko (z wyłączeniem inwestycji celu publicznego z zakresu łączności publicznej, zgodnych z przepisami odrębnymi). Jest to istotne ograniczenie, bowiem eliminuje szereg działalności o dużej uciążliwości. Zagadnienie przedsięwzięć mogących oddziaływać na środowisko jest regulowane przez rozporządzenie Rady Ministrów z dnia 10 września 2019 r. w sprawie przedsięwzięć mogących znacząco oddziaływać na środowisko, które zawiera szczegółowy katalog ww. przedsięwzięć. Ponadto wprowadzono ustalenie, że: „uciążliwość prowadzonej działalności nie może wykroczać poza granice działki i nie może negatywnie wpływać na środowisko, w tym na grunt, wody podziemne i powierzchniowe z wyłączeniem inwestycji celu publicznego z zakresu łączności publicznej, zgodnych z przepisami odrębnymi”.

Dla tego typu zagospodarowania wskazuje się na istotne luki w stanie wiedzy – uniemożliwiające przeprowadzenie pełnej i precyzyjnej prognozy.

### **3.7. Cele ochrony środowiska ustanowione na szczeblu międzynarodowym, wspólnotowym i krajowym, istotne z punktu widzenia projektowanego dokumentu, oraz sposoby, w jakich te cele i inne problemy środowiska zostały uwzględnione podczas opracowywania dokumentu.**

Obszar objęty opracowaniem nie jest obszarem chronionym przyrodniczo. Najbliżej zlokalizowane obszary podlegające ochronie zgodnie z zapisami ustawy z dnia 16 kwietnia 2004 r. o ochronie przyrody znajdują się w znacznej odległości (do 10 km) od granic terenu objętego opracowaniem i stanowią:

- Rezerwat Balczewo, w odległości ok. 6,44 km;
- Rezerwat Rejna, w odległości ok. 9,17 km;
- Nadgoplański Park Tysiąclecia, w odległości ok. 8,46 km;
- Obszar Chronionego Krajobrazu Lasów Balczewskich, w odległości ok. 3,07 km;
- Natura 2000 Obszar Specjalnej Ochrony – Ostoja Nadgoplańska, w odległości ok. 8,52 km;
- Natura 2000 Specjalny Obszar Ochrony – Jezioro Gopło, w odległości ok. 8,52 km;
- Użytki ekologiczne, najbliższy w odległości ok. 6,13 km;
- Pomniki przyrody – Klon srebrzysty (*Acer saccharinum L.*) znajdujący się przy drodze powiatowej.

Warto zwrócić uwagę, iż teren opracowania nie znajduje się w sąsiedztwie lasów, które stanowić mogą potencjalne lokalne korytarze ekologiczne. Powstanie lokalnego korytarza ekologicznego jest znacznie utrudnione położeniem terenu opracowania w sąsiedztwie pól uprawnych oraz skrzyżowania dróg gminnej i powiatowej. Ewentualnym miejscem bytowania zwierząt może być teren z większą

liczbą zadrzewień, znajdujący się na zachód od terenu opracowania – teren placu sportowego i ogródków działkowych. Najbliższy korytarz ekologiczny znajduje się w odległości ok. 4,4 km w kierunku wschodnim – Puszcza Bydgoska – Dolina Warty (KPnC-15A).

Podstawową zasadą, na której powinna opierać się polityka zagospodarowania przestrzennego jest zasada zrównoważonego rozwoju. Zrównoważony rozwój został określony, jako proces mający na celu zaspokojenie aspiracji rozwojowych obecnego pokolenia w sposób umożliwiający realizację tych samych dążeń następnym pokoleniom. W raporcie wyodrębnione zostały trzy główne obszary, na których należy się skoncentrować się przy planowaniu skutecznej strategii osiągnięcia zrównoważonego rozwoju: ochrona środowiska i racjonalna gospodarka zasobami naturalnymi, wzrost gospodarczy i sprawiedliwy podział korzyści z niego wynikających oraz rozwój społeczny. Na bazie zasady zrównoważonego rozwoju oparte zostały poszczególne cele ochrony środowiska ustanowione na szczeblu międzynarodowym. Zostały one zapisane w tzw. Protokołach do Konwencji Narodów Zjednoczonych, do których przystąpiła również Polska.

Cele ochrony środowiska ustanowione na szczeblu wspólnotowym, zostały zapisane w uchwałach, dyrektywach i rozporządzeniach Rady Unii Europejskiej.

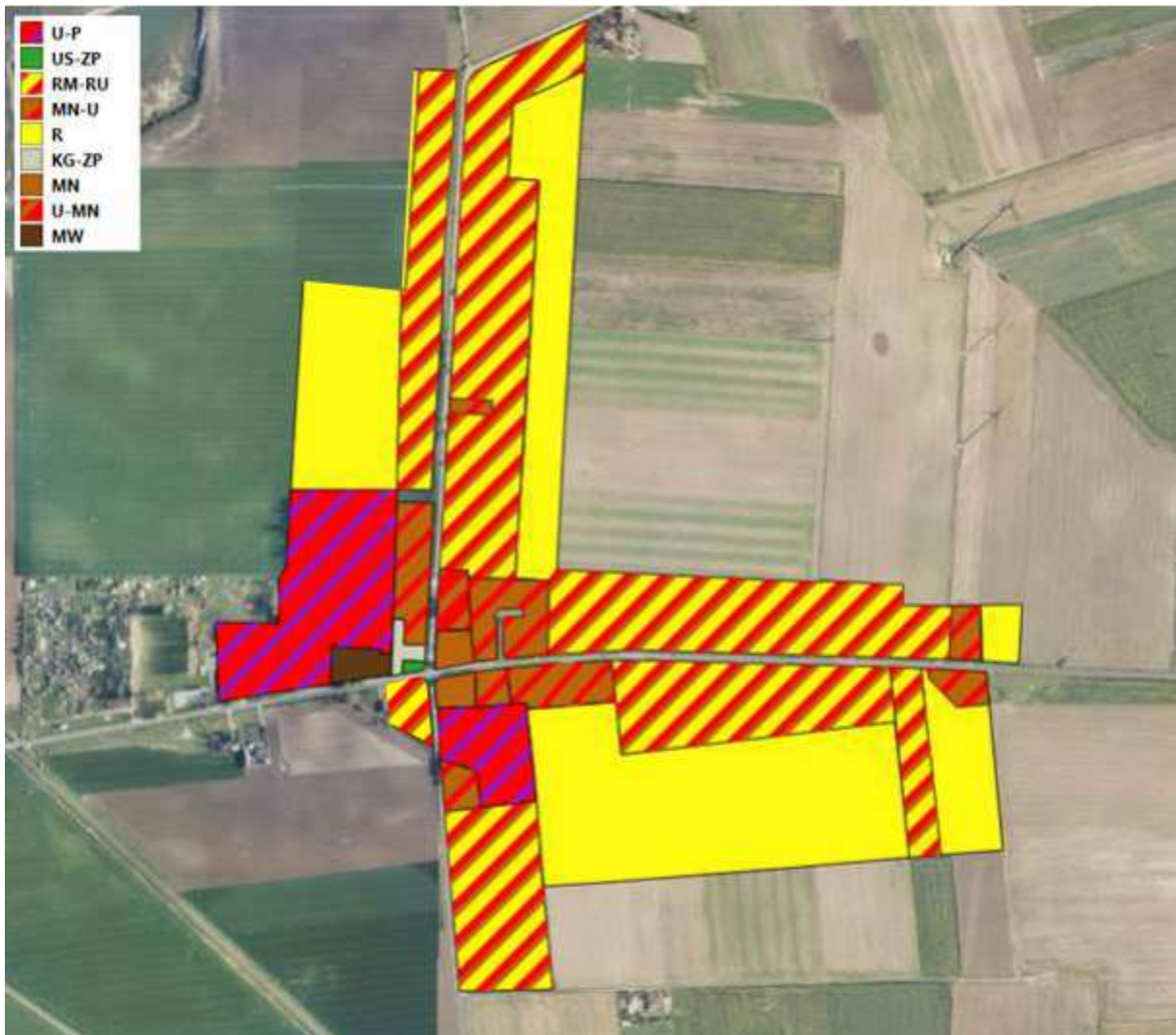
Cele ochrony środowiska ustanowione na szczeblu międzynarodowym i wspólnotowym mają odzwierciedlenie w prawodawstwie polskim, co związane jest z koniecznością jego dostosowania do prawa unijnego. Na szczeblu województwa podstawowym dokumentem dotyczącym problematyki ochrony środowiska jest Program ochrony środowiska z planem gospodarki odpadami województwa kujawsko-pomorskiego na lata 2011-2014 z perspektywą na lata 2015-2018, uchwalony przez Sejmik Województwa Kujawsko-Pomorskiego Uchwałą Nr XVI/299/11 z dnia 19 grudnia 2011 r.

#### **4. INFORMACJE O ZAWARTOŚCI PROJEKTU PLANU.**

W miejscowym planie zagospodarowania przestrzennego na analizowanym obszarze wyznaczono tereny:

- zabudowy mieszkaniowej jednorodzinnej, o symbolu – **MN**,
- zabudowy mieszkaniowej wielorodzinnej, o symbolu – **MW**,
- zabudowy mieszkaniowej jednorodzinnej z dopuszczeniem zabudowy usługowej, o symbolu – **MN/U**,
- zabudowy usługowej z dopuszczeniem zabudowy mieszkaniowej jednorodzinnej, o symbolu – **U/MN**,
- zabudowy usługowej z dopuszczeniem obiektów produkcyjnych, składów i magazynów, o symbolu – **U/P**,
- zabudowy zagrodowej w gospodarstwach rolnych, hodowlanych i ogrodniczych z dopuszczeniem obsługi produkcji w gospodarstwach rolnych, hodowlanych, ogrodniczych oraz gospodarstwach leśnych i rybackich, o symbolu – **RM/RU**,

- sportu i rekreacji z dopuszczeniem zieleni urządzonej, o symbolu – **US/ZP**,
- rolne, o symbolu – **R**,
- zabudowy garażowej z dopuszczeniem zieleni urządzonej, o symbolu – **KG/ZP**,
- drogi publicznej zbiorczej, o symbolu – **KD-Z**,
- drogi publicznej lokalnej, o symbolu – **KD-L**,
- dróg publicznych dojazdowych, o symbolu – **KD-D**,
- dróg wewnętrznych, o symbolu – **KDW**,



**Przeznaczenie terenów w miejscowym planie zagospodarowania terenu**

Największy odsetek terenów stanowią tereny rolne – o symbolu **R** (około 37% analizowanego terenu) oraz tereny zabudowy zagrodowej w gospodarstwach rolnych, hodowlanych i ogrodniczych z dopuszczeniem obsługi produkcji w gospodarstwach rolnych, hodowlanych, ogrodniczych oraz gospodarstwach leśnych i rybackich, o symbolu **RM/RU** (około 29%).

Tereny zabudowy mieszkaniowej jednorodzinnej z dopuszczeniem zabudowy usługowej, o symbolu – **MN/U** stanowią około 14% analizowanego terenu, przy czym większa część terenu wyznaczona

w projekcie planu pod tę funkcję jest już zabudowana. Tereny zabudowy usługowej z dopuszczeniem obiektów produkcyjnych, składów i magazynów, o symbolu – **U/P** (około 9%), tereny komunikacji łącznie stanowią niecałe 5% powierzchni analizowanego terenu. Teren zabudowy mieszkaniowej jednorodzinnej, o symbolu – **MN** przeznaczony pod nową zabudowę stanowi jedynie 2% analizowanego terenu.

Na terenach RM/RU, MN/U, U/MN, US/ZP obowiązuje m.in. zakaz realizacji inwestycji **mogących zawsze znacząco i mogących potencjalnie znacząco** oddziaływać na środowisko, z wyłączeniem infrastruktury technicznej oraz inwestycji celu publicznego, w tym z zakresu łączności publicznej, zgodnych z przepisami odrębnymi; uciążliwość prowadzonej działalności nie może wykraczać poza granice działki i nie może negatywnie wpływać na środowisko, w tym na grunt, wody podziemne i powierzchniowe z wyłączeniem inwestycji celu publicznego z zakresu łączności publicznej, zgodnych z przepisami odrębnymi.

Na terenach 7U/P, 27U/P oraz 22RM/RU obowiązuje wyłącznie obowiązuje zakaz realizacji inwestycji **mogących zawsze znacząco** oddziaływać na środowisko, z wyłączeniem infrastruktury technicznej oraz inwestycji celu publicznego, w tym z zakresu łączności publicznej, zgodnych z przepisami odrębnymi. Uciążliwość prowadzonej działalności nie może wykraczać poza granice działki i nie może negatywnie wpływać na środowisko, w tym na grunt, wody podziemne i powierzchniowe z wyłączeniem inwestycji celu publicznego z zakresu łączności publicznej, zgodnych z przepisami odrębnymi.

## **5. PRZEWIDYWANE ZNACZĄCE ODDZIAŁYWANIE NA ŚRODOWISKO.**

### **5.1. Oddziaływanie na różnorodność biologiczną.**

Obszar objęty analizą charakteryzuje się małą odpornością na regenerację, ze względu na brak lasów i większej ilości zadrzewień, jest to teren który podlega już częściowo przekształceniom – użytki rolne, w jego sąsiedztwie rozwijają się tereny zabudowy mieszkaniowej, usługowej oraz przemysłowej.

#### Oddziaływania negatywne (bezpośrednie i pośrednie, długoterminowe, stałe):

Nie przewiduje się wystąpienia znaczących negatywnych oddziaływań wynikających z realizacji planu. Wykorzystanie działek zgodnie z przeznaczeniem wyznaczonym w projekcie miejscowego planu zagospodarowania przestrzennego, ze względu na istniejące w pobliżu obiekty o podobnym charakterze zabudowy, wydaje się racjonalne.

#### Oddziaływania pozytywne (bezpośrednie i pośrednie, długoterminowe, stałe):



Dla zminimalizowania negatywnego oddziaływania na terenach objętych planem wprowadza się obowiązek utrzymania minimalnego udziału procentowego powierzchni biologicznie czynnej w odniesieniu do powierzchni działki budowlanej zróżnicowany w zależności od rodzaju terenu wprowadzanego w planie.

## **5.2. Oddziaływanie na ludzi.**

W sąsiedztwie znajdują się 3 elektrownie wiatrowe. Na podstawie pomiarów i analiz zjawisk akustycznych z zakresu infradźwięków wykonanych przez dr inż. R. Ingielewicz i dr inż. A. Zagubień z Politechniki Koszalińskiej wspomagając się kryteriami wyznaczonymi w rozporządzeniu MPiPS w sprawie najwyższych dopuszczalnych stężeń i natężeń czynników szkodliwych dla zdrowia w środowisku pracy wykazali, że praca elektrowni wiatrowych nie stanowi źródła infradźwięków o poziomach mogących zagrozić zdrowiu ludzi. Ze względu na położenie farmy wiatrowej w pewnym oddaleniu od terenów zabudowanych, występujące źródła degradacji środowiska a przede wszystkim zastosowanie rozwiązań minimalizujących negatywne oddziaływania wynikające z funkcjonowania farmy nie stwierdza się wpływu na warunki życia ludzi i jakość środowiska które dawały by podstawę formalną do uznania inwestycji uciążliwej. Oczywiście aspekt formalno-prawny oparty o uzyskane wyniki poszczególny analiz dotyczących środowiska i warunków życia ludzi nie eliminuje możliwości postrzegania elektrowni wiatrowych jako konfliktowych w indywidualnych przypadkach. Dotyczy to często wartości emocjonalnych wyrażonych poczuciem straty lub poczuciem naruszenia dóbr własnych o charakterze osobistym, które nie mieszczą się na poziomie formalno-prawnym przez co nie mogą być rozpatrywane w trakcie procedury administracyjnej. W odniesieniu do uwarunkowań wynikających z przepisów obowiązującej ustawy z dnia 20 maja 2016 r. o inwestycjach w zakresie elektrowni wiatrowych (Dz.U. z 2016 r. poz. 961), elektrownie wiatrowe nie spełniają wymogów zawartych w art.4. dotyczącym odległości od zabudowy mieszkaniowej. Zgodnie z art. 12 ust. 1 dopuszcza się jedynie przeprowadzenie remontu oraz wykonywanie innych czynności niezbędnych do prawidłowego użytkowania elektrowni, z wyłączeniem działań prowadzących do zwiększenia mocy zainstalowanej elektrycznej lub zwiększenia jej oddziaływań na środowisko.

Plan miejscowy ogranicza możliwość realizacji inwestycji zawsze znacząco mogących oddziaływać na środowisko i dopuszcza realizację inwestycji mogących potencjalnie znacząco oddziaływać na środowisko na terenach 22RM/RU oraz 27U/P. Na ww. terenach zarejestrowane jest przedsiębiorstwo produkcyjno-usługowo-handlowe zajmujące się produkcją mebli biurowych (teren 28U/P), obiekty inwentarskie – reprodukcyjna ferma drobiu (teren 22RM/RU).

Budynki inwentarskie, położone są w odległości większej niż 100 m od istniejącej zabudowy mieszkaniowej zlokalizowanej w obrębie jednostki 19MN/U, wyjątek stanowi zabudowa położona w obrębie jednostki 20MN/U odległość mniejsza niż 100 m.

Uciążliwością znacząco wpływającą na jakość życia jest odór związany z odchodami zwierzęcymi. W polskim prawie brak standardów pozwalających na określenie koniecznych do dotrzymania standardów. Jest to natomiast jeden z głównych czynników wskazywanych jako czynnik negatywnie wpływający na ochronę zdrowia i warunków jakości życia. Problemem jest również ilość odchodów zwierzęcych i ich zagospodarowanie oraz zagrożenie mikrobiologiczne. Odpady zwierzęce i zwierzęta padłe należy przechowywać w specjalnie do tego przystosowanych pojemnikach a następnie przekazywać do utylizacji firmom posiadającym specjalne uprawnienia w tym zakresie.

Przy zachowaniu wskazanej w planie miejscowym dopuszczalnej obsady zwierząt oraz odległości zgodnej z zapisami Rozporządzenia Rady Ministrów z dnia 10 września 2019 r. w sprawie przedsięwzięć mogących znacząco oddziaływać na środowisko do 210 DJP, nie przewiduje się znaczącego negatywnego oddziaływania na zdrowie ludzi. Ograniczenie wielkości obsady do 210DJP zminimalizuje to oddziaływanie.

W przypadku nowo powstałych przedsięwzięć mogących potencjalnie znacząco oddziaływać na środowisko zgodnie z Ustawą z dnia 3 października 2008 r. o udostępnianiu informacji o środowisku i jego ochronie, udziale społeczeństwa w ochronie środowiska oraz ocenach oddziaływania na środowisko należy uzyskać decyzję o środowiskowych uwarunkowaniach przed uzyskaniem m.in. m.in. decyzji o pozwoleniu na budowę, decyzji o ustaleniu warunków zabudowy, pozwoleniu wodnoprawnym, itp.). W przypadku tego typu przedsięwzięć oddziaływanie ograniczone jest do terenu granicy działek.

W przypadku terenu 27U/P, na terenie którego zarejestrowane jest przedsiębiorstwo zajmujące się produkcją mebli biurowych, dalsza ewentualna jego rozbudowa polegać będzie na przeprowadzeniu oceny oddziaływania na środowisko oraz uzyskaniu stosownych dokumentacji przed uzyskaniem decyzji o warunkach zabudowy. Wpływ ww. przedsięwzięcia na wyznaczone w miejscowym planie terenu zabudowy mieszkaniowej jednorodzinnej i zagrodowej w chwili obecnej jest ograniczony do granicy działki.

#### Oddziaływania negatywne (bezpośrednie i pośrednie, długoterminowe, stałe):

Nie przewiduje się wystąpienia znaczących negatywnych oddziaływań wynikających z realizacji planu. Oddziaływanie na ludzi w znacznym stopniu będzie ograniczało się do emisji hałasu i zanieczyszczeń pyłowych w fazie realizacji i eksploatacji obiektów oraz infrastruktury towarzyszącej.

#### Oddziaływania pozytywne (bezpośrednie i pośrednie, długoterminowe, stałe):

W projekcie planu wprowadzono nowe tereny przeznaczone pod zabudowę o parametrach nawiązujących do istniejącej zabudowy działek sąsiednich. Wprowadzono wskaźniki urbanistyczne dotyczące nowej zabudowy tj.: wskaźnik powierzchni zabudowy, wskaźnik terenu biologicznie czynnego, maksymalna wysokość zabudowy itp. Ustalony planem przeznaczenia terenu mają na celu

zachowanie istniejącego ładu przestrzennego, a także rozbudowę funkcji mieszkaniowej i usługowej w miejscowości Sikorowo. Ważne jest zachowanie standardów jakości klimatu akustycznego.

### **5.3. Oddziaływanie na zwierzęta i rośliny.**

W obszarze opracowania wprowadza się nowe tereny pod inwestycję. Może to stwarzać czasowe zagrożenie dla bytujących tu zwierząt, takich jak ptaki, drobne ssaki czy owady. W związku z czym należy uznać, iż realizacja zainwestowania przewidziana ustaleniami planu nie wpłynie na różnorodność biologiczną, ani skład gatunkowy fauny i flory przedmiotowego obszaru.

#### Oddziaływania negatywne (bezpośrednie i pośrednie, długoterminowe, stałe):

Nie przewiduje się wystąpienia znaczących negatywnych oddziaływań wynikających z realizacji planu. Powyższe zmiany nie będą wywierać jakiegokolwiek wpływu na zlokalizowane w znacznej odległości obszary chronione zgodnie z przepisami ustawy z dnia 16 kwietnia 2004 r. *o ochronie przyrody*. W miejscach nowopowstającej projektowanej zabudowy nastąpi zmniejszenie terenu powierzchni biologicznie czynnej, a także likwidacja terenów rolniczych.

#### Oddziaływania pozytywne (bezpośrednie i pośrednie, długoterminowe, stałe):

Dla zminimalizowania negatywnego oddziaływania na terenach objętych planem wprowadza się obowiązek utrzymania minimalnego udziału procentowego powierzchni biologicznie czynnej w odniesieniu do powierzchni działki budowlanej zróżnicowany w zależności od rodzaju terenu wprowadzanego w planie. Nie przewiduje się wycinki drzew.

### **5.4. Oddziaływanie na wodę.**

#### Oddziaływania negatywne (bezpośrednie i pośrednie, długoterminowe, stałe):

Najbardziej wrażliwym na degradację elementem środowiska są wody powierzchniowe i podziemne. Nadmierne użycie nawozów mineralnych powoduje zanieczyszczenie wód i ich eutrofizację. Istotnym zagrożeniem dla jakości wód jest nieuregulowana gospodarka ściekowa, która może wystąpić na omawianym obszarze, zgodnie z zapisami planu miejscowego zagospodarowania przestrzennego do czasu realizacji kanalizacji sanitarnej dopuszcza się odprowadzanie ścieków do zbiorników okresowo opróżnianych. Nie przewiduje się wystąpienia znaczących negatywnych oddziaływań wynikających z realizacji planu. Na terenach rolniczych istnieje możliwość powstania zanieczyszczeń pochodzących z nawożenia oraz stosowania środków ochrony roślin.

#### Oddziaływania pozytywne (bezpośrednie i pośrednie, długoterminowe, stałe):

W projekcie planu wskazano wymagania w zakresie rozwoju systemu zaopatrzenia w wodę, odprowadzania i oczyszczania ścieków oraz gospodarki odpadami. Zmniejszenie infiltracji oraz retencji wód opadowych poprzez powstawanie zabudowy zostało ograniczone wprowadzeniem odpowiednich zapisów dotyczących nowej zabudowy tj.: wskaźnik powierzchni zabudowy, wskaźnik wielkości powierzchni biologicznie czynnej. W przypadku terenów rolniczych rozwiązaniem jest

wprowadzenie właściwej gospodarki rolnej – stosowanie odpowiedniej ilości i jakości nawozów oraz środków ochrony roślin.

## **5.5. Oddziaływanie na powietrze.**

Na kształtowanie jakości powietrza atmosferycznego największy wpływ ma lokalizacja i sposób zagospodarowania przestrzennego danego obszaru, a także charakter źródeł emisji zanieczyszczeń.

Na jakość powietrza atmosferycznego na terenie gminy Inowrocław wpływa przede wszystkim emisja zanieczyszczeń pyłowo - gazowych ze źródeł energetycznych, technologicznych oraz kotłowni lokalnych osiedli mieszkaniowych i obiektów użyteczności publicznej, znajdujących się zarówno na terenie gminy, ale także pochodzących z terenów sąsiednich. Ponadto źródłem zanieczyszczeń powietrza jest emisja niska z domów jednorodzinnych i zagród wiejskich, a także transport.

Na prezentowanym obszarze znaczący wpływ na poziom zanieczyszczeń ma emisja z terenów zabudowanych, stanowiących punktowe źródła zanieczyszczeń, oraz z ruchu komunikacyjnego, opisywanego jako źródło liniowe zanieczyszczeń.

### Oddziaływania negatywne (bezpośrednie i pośrednie, długoterminowe, stałe):

Przewiduje się nieznaczny wzrost emisji zanieczyszczeń z ciągów komunikacyjnych powodowanych zwiększeniem ilości samochodów osobowych w związku z projektowanymi terenami budowlanymi. Obecnie teren przewidziany pod zabudowę jest użytkowany rolniczo, nie stanowi znacznego zagrożenia pogorszenia stanu powietrza. Przewiduje się nieznaczny wzrost emisji zanieczyszczeń ze spalania paliw podczas procesu ogrzewania budynków, a także zanieczyszczeń pyłowych w fazie realizacji i eksploatacji obiektów oraz infrastruktury towarzyszącej.

### Oddziaływania pozytywne (bezpośrednie i pośrednie, długoterminowe, stałe):

Redukcja zanieczyszczeń powietrza powstających w wyniku ogrzewania budynków zminimalizowana zostanie poprzez zachowanie normatywnych wartości emisji zanieczyszczeń do powietrza.

## **5.6. Oddziaływanie na powierzchnię ziemi.**

### Oddziaływania negatywne (bezpośrednie i pośrednie, długoterminowe, stałe):

Za względu na średnio zróżnicowaną rzeźbę powierzchni terenu opracowania (brak znacznych spadków terenu), zmiany ukształtowania powierzchni w wyniku budowy nowych obiektów ograniczone będą do terenów przeznaczonych pod budynki oraz drogi i bezpośrednio w ich otoczeniu.

### Oddziaływania pozytywne (bezpośrednie i pośrednie, długoterminowe, stałe):

W związku z faktem, iż na terenie objętym planem nie występują zagrożenia związane z ruchami osuwiskowymi, w projekcie nie wprowadzono regulacji w tym zakresie.

## **5.7. Oddziaływanie na krajobraz.**

Zmiany krajobrazu będą skutkowały likwidacją otwartej przestrzeni – tereny rolnicze, a znajdujące się tu powierzchnie zostaną bądź zlikwidowane, bądź zasłonięte przez realizowaną zabudowę, komponując się tym samym z aktualnym otoczeniem.

Oddziaływania negatywne (bezpośrednie i pośrednie, długoterminowe, stałe):

Teren opracowania, cechujący się w chwili obecnej niewielkimi walorami krajobrazowymi ze względu na lokalizację użytków rolnych, skutek przemysłowego i ukierunkowanego kształtowania może znacząco zmienić swój charakter przez uatrakcyjnienie środowiska wizualnego i wzmocnienie struktury osadniczej. Nie przewiduje się zatem znaczącego oddziaływania na krajobraz, ponieważ realizacja ustaleń planu nie wpłynie negatywnie na czytelność układu urbanistycznego. Antropogeniczne zmiany w krajobrazie, związane przede wszystkim z przeznaczeniem terenu pod różne formy zainwestowania mogą doprowadzić do obniżenia walorów krajobrazowych oraz naruszenia harmonii otoczenia. W odniesieniu do obszaru objętego opracowaniem szczególne zagrożenie może stanowić lokalizacja obiektów stanowiących nowe dominanty przestrzenne i wysokościowe w miejscach eksponowanych widokowo, nieumiejętne kształtowanie przestrzeni i form architektonicznych połączone z brakiem szacunku dla istniejącej szaty roślinnej oraz realizacja obiektów budowlanych o nieestetycznej formie architektonicznej. Krajobraz o cechach naturalnych np. lasy i grunty leśne, nie znajduje się na omawianym terenie.

Oddziaływania pozytywne (bezpośrednie i pośrednie, długoterminowe, stałe):

W celu zachowania charakteru zabudowy dla terenów zabudowy ustalono regulacje dotyczące m. in. zachowania wysokości zabudowy oraz określono kąt nachylenia połaci dachowych. Dla zminimalizowania negatywnego oddziaływania wprowadzono zalecenia dotyczące stosowania zieleni ozdobnej i użytkowej.

## **5.8. Oddziaływanie na klimat.**

Realizacja ustaleń planu na analizowanym obszarze nie spowoduje negatywnego oddziaływania na klimat. Mimo dość intensywnego planowanego programu nowej zabudowy, suma emisji zanieczyszczeń energetycznych i komunikacyjnych wraz z zabudową i drogami w sąsiedztwie nie wywoła zmian odczuwalnych w skali ponadlokalnej i nie wpłynie na efekt cieplarniany. Z kolei obserwowane zmiany klimatyczne, polegające na dużej zmienności zjawisk pogodowych i wzroście średniej temperatury powietrza, częstszym występowaniu zjawisk typu: trąby powietrzne, silne ulewy, gradobicia, ale i również długie okresy bezopadowe, nie mają istotnego związku z planowanym przeznaczeniem analizowanego obszaru pod zabudowę obsługi produkcji. Przyjęte rozwiązania urbanistyczne pozytywnie adaptują obszar planu do postępujących zmian klimatycznych, w szczególności uwzględniają możliwe gwałtowne opady deszczu, lokalne podtopienia, ekstremalne

upały i wichury, opracowania systemów odprowadzania deszczówki czy możliwości wchłaniania wód opadowych i roztopowych przez glebę. Przyjęte w planie proporcje pomiędzy terenami zabudowanymi i utwardzonymi, a terenami stanowiącymi powierzchnię biologicznie czynną, nie będą nasilać niekorzystnych skutków ekstremalnych zjawisk pogodowych.

Oddziaływania negatywne (bezpośrednie i pośrednie, długoterminowe, stałe):

Przewiduje się nieznaczny wzrost emisji zanieczyszczeń z ciągów komunikacyjnych powodowanych zwiększeniem ilości samochodów osobowych w związku z nowo projektowanymi terenami budowlanymi. Przewiduje się, że ewentualny niewielki wzrost emisji ciepła do atmosfery nie będzie miał wpływu na klimat lokalny.

Oddziaływania pozytywne (bezpośrednie i pośrednie, długoterminowe, stałe):

Negatywne oddziaływania zminimalizowane poprzez wprowadzenie zasad w zakresie obsługi komunikacyjnej, zaopatrzenia w gaz oraz zaopatrzenia w ciepło.

## **5.9. Oddziaływanie na zasoby naturalne.**

Oddziaływania negatywne (bezpośrednie i pośrednie, długoterminowe, stałe):

Na analizowanym obszarze nie ma obiektów podlegających ochronie, ustalonych na podstawie przepisów odrębnych, w tym terenów górniczych, obszarów osuwania się mas ziemnych. Nie przewiduje się negatywnego oddziaływania w tym zakresie.

Oddziaływania pozytywne (bezpośrednie i pośrednie, długoterminowe, stałe):

W związku z faktem, iż na terenie objętym planem nie występują zasoby naturalne, w projekcie nie wprowadzono regulacji w tym zakresie.

## **5.10. Oddziaływanie na zabytki i dobra kultury.**

W części obszaru objętego planem, zgodnie z rysunkiem planu, obowiązuje strefa ochrony konserwatorskiej „B”; obowiązują przepisy o ochronie zabytków i opiece nad zabytkami.

W części obszaru objętego planem, zgodnie z rysunkiem planu, obowiązuje strefa ochrony archeologicznej „W”; wszelką działalność inwestycyjną na obszarze strefy należy prowadzić zgodnie z przepisami o ochronie zabytków i opiece nad zabytkami.

Na obszarze objętym planem, zgodnie z rysunkiem planu, znajduje się obiekt ujęty w ewidencji zabytków; obowiązują przepisy o ochronie zabytków i opiece nad zabytkami.

Oddziaływania negatywne (bezpośrednie i pośrednie, długoterminowe, stałe):

Na terenie objętym planem nie występują obiekty wpisane do rejestru zabytków, ani objęte gminną ewidencją zabytków. Brak wpływu ze względu na brak obiektów zabytkowych w granicach projektu planu.

Oddziaływania pozytywne (bezpośrednie i pośrednie, długoterminowe, stałe):

Wszelką działalność inwestycyjną na obszarze strefy należy prowadzić zgodnie z przepisami o ochronie zabytków i opiece nad zabytkami, w przypadku natrafienia podczas robót ziemnych lub budowlanych na obiekt, co do którego istnieje przypuszczenie, iż jest on zabytkiem należy zastosować się do przepisów o ochronie zabytków i opiece nad zabytkami.

### 5.11. Oddziaływanie na dobra materialne.

Realizacja ustaleń planu będzie wiązała się ze wzrostem wartości nieruchomości oraz rozwojem sfery dóbr materialnych. W sferze prywatnej zagadnienie „dóbr materialnych” dotyczy realizacji i wyposażenia budynków i zagospodarowania towarzyszącego, natomiast w sferze publicznej będzie wynikało z rozwoju infrastruktury technicznej i dróg, a także urządzania przestrzeni wspólnej.

Oddziaływania negatywne (bezpośrednie i pośrednie, długoterminowe, stałe):

Przewiduje się, że niekorzystne oddziaływanie na stan dróg i budynków, powodowane przez wzrost poziomu wibracji spowodowanych zwiększeniem ruchu samochodowego nie będzie znaczny.

Oddziaływania pozytywne (bezpośrednie i pośrednie, długoterminowe, stałe):

Porządkowanie ładu przestrzennego następuje poprzez wprowadzenie ustaleń dotyczących funkcji, rodzaju zabudowy, kształtowania układu urbanistycznego oraz standardów urbanistycznych (wskaźnik terenu biologicznie czynnego, wskaźnik intensywności zabudowy, wskaźnik powierzchni zabudowy). Ogólne wartości przestrzeni jako terenu oraz zlokalizowanych na nim dóbr materialnych znacznie wzrosną.

### 5.12. Tabela podsumowanie prognozowanego oddziaływania.

Nr	Element	Oddziaływanie pozytywne				Oddziaływanie negatywne			
		B	P	D	S	B	P	D	S
1	Różnorodność biologiczna	X	-	-	X	-	X	-	X
2	Ludzie	X	-	-	X	-	-	-	-
3	Zwierzęta i rośliny	-	-	-	-	-	-	-	-
4	Woda	-	-	-	-	-	-	-	-
5	Powietrze	-	-	-	-	-	-	-	-
6	Gleba i powierzchnia ziemi	-	-	-	-	X	-	-	X
7	Krajobraz	-	-	-	X	-	-	-	-
8	Klimat	-	-	-	-	-	-	-	-
9	Zasoby naturalne	-	-	-	-	-	-	-	-
10	Zabytki i dobra kultury	-	-	-	-	-	-	-	-
11	Dobra materialne	-	-	-	X	-	-	-	-

Legenda:

B – oddziaływanie bezpośrednie,

P – oddziaływanie pośrednie,

D – oddziaływanie długoterminowe,

S – oddziaływanie stałe,  
X – oddziaływanie istniejące,  
- - oddziaływanie znikome.

Z dokonanej w prognozie analizy i oceny wpływu realizacji ustaleń projektu planu na poszczególne elementy środowiska wynika, że realizacja ta może powodować powstawanie pewnych nieznacznych negatywnych skutków dla środowiska przyrodniczego, opisanych powyżej. Realizacja ustaleń planu nie powinna jednak spowodować powstawania znaczących oddziaływań, mających zasadniczo negatywne skutki dla środowiska przyrodniczego. Projektowane zmiany nie będą oddziaływać na obszary Natura 2000 ze względu na brak takowych obszarów na terenie objętym projektem planu oraz w jego bezpośrednim sąsiedztwie. Warunkiem minimalizacji opisanych negatywnych oddziaływań będzie przestrzeganie zasad ochrony uwzględnionych w projekcie planu.

## **6. PODSUMOWANIE OPRACOWANIA.**

### **6.1. Analiza możliwości zastosowania rozwiązań mających na celu zapobieganie, ograniczanie lub kompensację przyrodniczą negatywnych oddziaływań na środowisko, mogących być rezultatem realizacji projektu planu.**

Projekt planu dotyczy przeznaczenia terenów pod tereny:

- zabudowy mieszkaniowej jednorodzinnej, o symbolu – **MN**,
- zabudowy mieszkaniowej wielorodzinnej, o symbolu – **MW**,
- zabudowy mieszkaniowej jednorodzinnej z dopuszczeniem zabudowy usługowej, o symbolu – **MN/U**,
- zabudowy usługowej z dopuszczeniem zabudowy mieszkaniowej jednorodzinnej, o symbolu – **U/MN**,
- zabudowy usługowej z dopuszczeniem obiektów produkcyjnych, składów i magazynów, o symbolu – **U/P**,
- zabudowy zagrodowej w gospodarstwach rolnych, hodowlanych i ogrodniczych z dopuszczeniem obsługi produkcji w gospodarstwach rolnych, hodowlanych, ogrodniczych oraz gospodarstwach leśnych i rybackich, o symbolu – **RM/RU**,
- sportu i rekreacji z dopuszczeniem zieleni urządzonej, o symbolu – **US/ZP**,
- rolne, o symbolu – **R**,
- zabudowy garażowej z dopuszczeniem zieleni urządzonej, o symbolu – **KG/ZP**,
- drogi publicznej zbiorczej, o symbolu – **KD-Z**,
- drogi publicznej lokalnej, o symbolu – **KD-L**,
- dróg publicznych dojazdowych, o symbolu – **KD-D**,
- dróg wewnętrznych, o symbolu – **KDW**,



W projekcie planu znajdują się zapisy sprzyjające ochronie środowiska, będące jednocześnie rozwiązaniami ograniczającymi negatywne oddziaływanie na środowisko m.in.:

- ustalono maksymalną powierzchnię zabudowy działki budowlanej;
- minimalny teren biologicznie czynny działki budowlanej;
- maksymalny wskaźnik intensywności zabudowy;
- wprowadzono szereg warunków z zakresu kształtowania zabudowy i jej otoczenia dotyczące gabarytów budynków oraz sposobu lokalizacji na działce budowlanej;
- określono zasady gospodarki wodno-ściekowej oraz określono zasady odprowadzania wód opadowych;
- wprowadzono zapisy w zakresie odpadów komunalnych;
- uściślono przepisy dotyczące podpiwniczania budynków.

Powyższe warunki, zaproponowane w ustaleniach planu znacznie ograniczają negatywny wpływ na środowisko, a zwłaszcza zdrowie ludzi, krajobraz i szatę roślinną. Zasady zabudowy i zagospodarowania terenu określone w projekcie planu będą zapobiegały i ograniczały negatywne oddziaływanie na środowisko.

## **6.2. Analiza możliwości rozwiązań alternatywnych do rozwiązań zawartych w projektowanym planie wraz z uzasadnieniem ich wyboru.**

Miejscowy plan zagospodarowania przestrzennego jest bardzo konkretnym opracowaniem określającym szczegółowo planowane działania zmierzające do zagospodarowania i rozwoju terenu objętego projektem planu.

Celem planu jest stworzenie optymalnych warunków realizacji pożądaných funkcji i działalności (wynikających z potrzeb i aspiracji mieszkańców oraz lokalnego samorządu) przy uwzględnieniu uwarunkowań przestrzennych (związanych z charakterystyką fizyczno-geograficzną terenu), uwarunkowań wynikających z charakteru sąsiedztwa, uwarunkowań prawnych, uwarunkowań wynikających z dobrych praktyk w planowaniu przestrzennym, tak by w sposób optymalny uwzględnić zarówno istniejące potrzeby, jak i możliwości ich realizacji przy minimalizowaniu uciążliwych skutków i oddziaływań.

Każdorazowo miejscowy plan zagospodarowania przestrzennego stanowi więc autorską i indywidualną wizję optymalnego sposobu zagospodarowania terenu, uwzględniającą każdorazowo specyficzne warunki jej realizacji.

### Alternatywa w zakresie wyboru lokalizacji planowanych zamierzeń planistycznych:

Ze względu na fakt, że analizowany teren jest już poddawany zabudowie i znajduje się w okolicach zabudowanych, realizacja nowej zabudowy będzie sprzyjać idei koncentracji zagospodarowania.

Teoretycznie w miejscowości Sikorowo jest możliwość poszukiwania alternatywnych lokalizacji, ale nie przyniosłoby to widocznych efektów środowiskowych. Poszukiwanie rozwiązań alternatywnych w tym aspekcie jest więc możliwe, ale nie jest właściwe – większe korzyści przyniesie dokończenie zagospodarowania terenu w trybie miejscowego planu zagospodarowania przestrzennego niż w procesie warunków zabudowy.

#### Alternatywa w zakresie wyboru funkcji:

Ze względu na charakter dotychczasowej zabudowy dopuszczenie przewidzianych w projekcie planu funkcji, wobec takiego „mieszanego” charakteru już istniejącej zabudowy, jest możliwe bez większych kosztów środowiskowych.

Dalsze poszukiwanie rozwiązań alternatywnych w tym aspekcie nie jest więc niezbędne.

#### Alternatywa w zakresie szczegółowych ustaleń z zakresu intensywności zagospodarowania:

Projekt planu przewiduje typową – dla planowanego charakteru zagospodarowania - intensywność i skalę zabudowy. Teren nie wykazuje uwarunkowań, które sugerowałyby poszukiwanie specjalnych, odmiennych od typowych – rozwiązań. Kształt i charakter zagospodarowania terenu wręcz ogranicza możliwości innego rodzaju rozplanowania zabudowy,

Poszukiwanie rozwiązań alternatywnych w tym aspekcie jest więc bezcelowe – inne rozwiązania nie będą korzystniejsze dla środowiska.

W stosunku do analizowanego projektu nie wskazuje się niezbędności poszukiwania rozwiązań alternatywnych, wynikających z analizy potencjalnych oddziaływań.

### **6.3. Propozycje dotyczące przewidywanych metod analizy skutków realizacji postanowień projektowanego dokumentu oraz częstotliwości jej przeprowadzania.**

W związku z faktem, iż polskie ustawodawstwo nie definiuje metod jakimi można byłoby określić skutki planowanego do wprowadzania planu miejscowego, należy odstąpić od przedmiotowej analizy. Bezspornym argumentem jest wprowadzenie na terenie objętym planem wyznaczonych funkcji ze względu na to, iż zgodnie ze Studium analizowany teren jest predysponowany do kontynuacji zabudowy. Obecne zagospodarowanie terenu charakteryzuje się brakiem uciążliwości dla otoczenia oraz nie jest wobec niego szczególnie niebezpieczne. Proponuje się przeprowadzanie alternatywnej oceny skutków poprzez metody bezpośrednie czyli opisanie postępów realizacji zabudowy oraz z zastosowaniem metod pośrednich czyli prowadzenia bilansu zużycia wody, energii elektrycznej, ilości wyprodukowanych ścieków czy wytworzonych odpadów. Dane do metod pośrednich dostępne są w Urzędzie Gminy Inowrocław.

## **7. STRESZCZENIE OPRACOWANIA WYKONANE W JĘZYKU NIESPECJALISTYCZNYM.**

Celem niniejszej prognozy jest ocena projektu miejscowego planu zagospodarowania przestrzennego w aspekcie ochrony zasobów naturalnych środowiska przyrodniczego i przedstawienie przewidywanych przekształceń środowiska i warunków życia ludzi w wyniku realizacji projektu planu. Analizowany obszar obejmuje swym zasięgiem obszar o powierzchni ok. 60 ha, obejmuje część miejscowości Sikorowo. Obejmuje zabudowania miejscowości Sikorowo, znajdujące się przy skrzyżowaniu drogi gminnej z drogą powiatową. Wzdłuż drogi gminnej rozciąga się na długości około 1,20 km (północ – południe), wzdłuż drogi powiatowej rozciąga się na długości około 1 km (wschód – zachód).

Najbliższe sąsiedztwo analizowanego obszaru stanowią tereny pól uprawnych wraz z rozproszoną zabudową zagrodową. Na zachodzie analizowany obszar sąsiaduje z terenem placu sportowego, a następnie terenem ogródków działkowych. Na północnym – wschodzie znajdują się 3 elektrownie wiatrowe, najbliższa w odległości ok. 120 m od zabudowań znajdujących się na terenie opracowania.

Na analizowanym obszarze znajdują się tereny przemysłowe m.in. Agromet-Gopło – Spółdzielcze Przedsiębiorstwo Wielobranżowe, autoSerwis diagnostyka, Zakład zieleni, Rolnit. ZPU, a także reprodukcyjna ferma drobiu – na wschodzie analizowanego obszaru. Na północy znajduje się również gospodarstwo posiadające konie.

W granicach terenu objętego opracowaniem znajdują się głównie użytki rolne klasy II, IIIa, IIIb sporadycznie występuje IVa. Zabudowa jest rozmieszczona chaotycznie, głównie przy drogach, największe skupisko zabudowań znajduje się przy skrzyżowaniu dróg. Zabudowania stanowią stare domostwa w zabudowie zagrodowej jak również nowoczesne domki jednorodzinne. Na analizowanym terenie nie występują obszary wodne ani większe skupiska drzew. Istniejące zadrzewienia to roślinność sukcesywnie wprowadzana przez mieszkańców.

W części obszaru objętego planem obowiązuje strefa ochrony konserwatorskiej „B” - obowiązują przepisy o ochronie zabytków i opiece nad zabytkami – jest to teren zabytkowego zespołu ruralistycznego Sikorowa – obejmujący dwór, pozostałości parku oraz zespołu folwarcznego.

W części obszaru objętego planem obowiązuje strefa ochrony archeologicznej „W” - wszelką działalność inwestycyjną na obszarze strefy należy prowadzić zgodnie z przepisami o ochronie zabytków i opiece nad zabytkami – jest to zespół stanowisk archeologicznych zarejestrowanych w trakcie badań powierzchniowych i wpisanych do ewidencji zabytków.

Na obszarze objętym planem znajduje się również obiekt ujęty w ewidencji zabytków; obowiązują przepisy o ochronie zabytków i opiece nad zabytkami – jest to dwór znajdujący się pod adresem Sikorowo 45.

Na analizowanym terenie znajdują się tereny objęte już miejscowymi planami zagospodarowania przestrzennego, są one rozmieszczone chaotycznie i niespójnie, o przeznaczeniu MN/U. Biorąc pod uwagę powyższe koniecznym zatem wydaje się by na analizowanym obszarze wprowadzony został jednolity miejscowy plan zagospodarowania przestrzennego.

Zmiany, które wystąpią na tym terenie, w związku z wprowadzeniem nowych funkcji przestrzennych, będą jedynie wiązały się z ubytkiem terenów użytków rolnych, spowodowanym pracami budowlanymi i remontowymi. Zmiana sposobu użytkowania wpłynie zarówno pozytywnie jak i negatywnie na jakość środowiska przyrodniczego.

Rozwiązania funkcjonalno – przestrzenne określone w projekcie planu zapewniają prawidłowe funkcjonowanie środowiska, niemniej jednak realizacja projektu planu prowadzi do przekształcenia obecnego użytkowania oraz stanu środowiska przyrodniczego. Przekształcenia środowiska są nieuniknione dla każdego rodzaju zainwestowania. Należy zaznaczyć, że tereny objęte projektem planu znajdują się w bezpośrednim sąsiedztwie terenów zabudowanych.

Realizacja ustaleń planu nie powinna jednak spowodować powstawania znaczących oddziaływań, mających zasadniczo negatywne skutki dla środowiska przyrodniczego.

Zagospodarowanie terenu jakie wprowadza projekt planu nie spowoduje znaczących oddziaływań na środowisko skutkujących potrzebą określania kompensacji przyrodniczej, a także nie przewiduje się transgranicznego oddziaływania na środowisko.

## **8. ZAŁĄCZNIKI**

Oświadczenie autora, o spełnieniu wymagań, o których mowa w art. 74a ust. 2 ustawy z dnia 3 października 2008 r. *o udostępnianiu informacji o środowisku i jego ochronie, udziale społeczeństwa w ochronie środowiska oraz o ocenach oddziaływania na środowisko.*