

Inowrocław, dnia 21 marca 2022 r.

WSO.6220.1.34.2021

Decyzja

Na podstawie art. 71 ust. 2 pkt 2, art. 84, art. 85 ust. 1 i ust. 2 pkt 2, art. 86 ustawy z dnia 3 października 2008 r. o udostępnianiu informacji o środowisku i jego ochronie, udziale społeczeństwa w ochronie środowiska oraz ocenach oddziaływania na środowisko (Dz. U. z 2021 r. poz. 2373, z późn. zm.) dalej: „uooś”, § 3 ust. 1 pkt. 54 lit. b rozporządzenia Rady Ministrów z dnia 10 września 2019 r. w sprawie przedsięwzięć mogących znacząco oddziaływać na środowisko (Dz. U. z 2019 r. poz. 1839) oraz art. 104 ustawy z dnia 14 czerwca 1960 r. Kodeksu postępowania administracyjnego (Dz. U. z 2021 r. poz. 735, z późn. zm.) dalej: kpa, po rozpatrzeniu wniosku pełnomocnika reprezentującej firmę SIG POLSKA PORTFOLIO 8 Sp. z o.o. w sprawie wydania decyzji o uwarunkowaniach środowiskowych dla przedsięwzięcia pn.: **„Budowa wolnostojącej farmy fotowoltaicznej o mocy do 3MW (w trzech etapach, każdy po 1 MW) wraz z infrastrukturą towarzyszącą na terenie działki o nr ewid. 38/1, położonej w obrębie Łąkocin, gmina Inowrocław”** po wydaniu opinii Regionalnego Dyrektora Ochrony Środowiska w Bydgoszczy z dnia 4 lutego 2022 znak: WOO.4220.1138.2021.PS1.6, opinii Dyrektora Zarządu Zlewni Wód Polskich w Inowrocławiu z dnia 6 października 2021 r. znak: BD.ZZŚ.1.435.382.2021.GW oraz opinii Państwowego Powiatowego Inspektora Sanitarnego w Inowrocławiu z dnia 23 września 2021 r. znak: NNZ-42-2-81-1/21.

stwierdzam

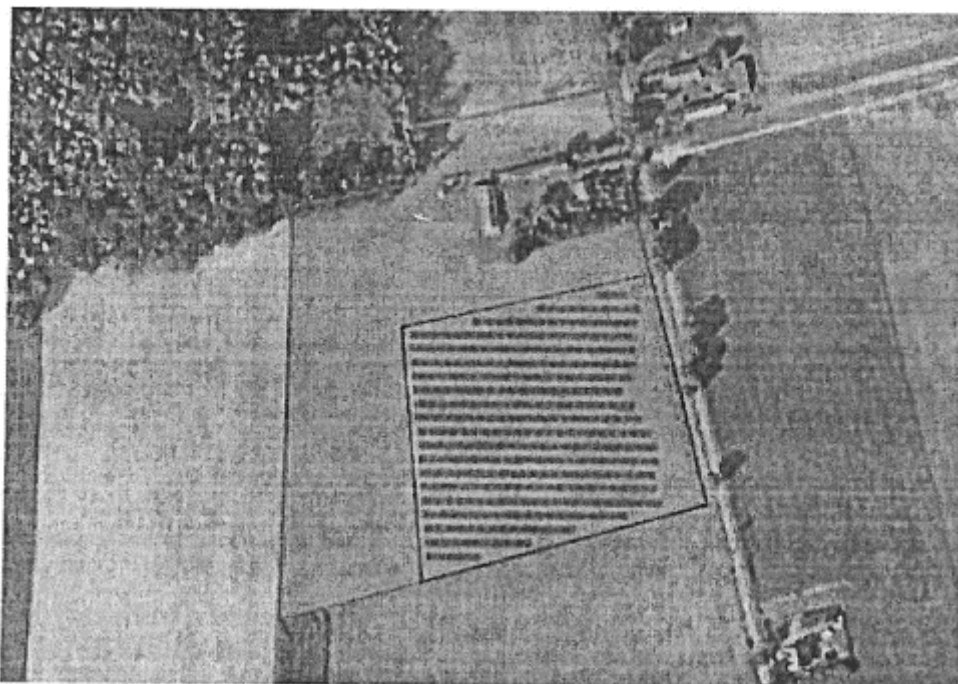
brak potrzeby przeprowadzenia oceny oddziaływania na środowisko dla przedsięwzięcia pn. **„Budowa wolnostojącej farmy fotowoltaicznej o mocy do 3MW (w trzech etapach, każdy po 1 MW) wraz z infrastrukturą towarzyszącą na terenie działki o nr ewid. 38/1, położonej w obrębie Łąkocin, gmina Inowrocław”** i jednocześnie określam warunki dotyczące planowanego przedsięwzięcia w następującym zakresie:

- I. Istotne warunki korzystania ze środowiska w fazie realizacji i eksploatacji lub użytkowania przedsięwzięcia, ze szczególnym uwzględnieniem konieczności ochrony cennych wartości przyrodniczych, zasobów naturalnych i zabytków oraz ograniczenia uciążliwości dla terenów sąsiednich, w tym:
 1. Prace budowlane rozpocząć poza okresem lęgowym ptaków oraz kluczowym okresem rozrodu gatunków dziko występujących zwierząt, przypadającym w terminie od 1 marca do 31 sierpnia lub w dowolnym terminie po potwierdzeniu maksymalnie na 2 dni przed zajęciem terenu, przez specjalistę przyrodnika braku aktywnych lęgów ptaków oraz rozrodu zwierząt na terenie inwestycji.

2. Każdorazowo, przed podjęciem prac w obrębie wykopów, dokonać kontroli obecności zwierząt w ich obrębie. W przypadku obecności fauny, zwierzę lub zwierzęta odłowić, a następnie przenieść poza obszar robót, do siedliska zapewniającego możliwość dalszej wędrówki.
3. W celu umożliwienia przemieszczania się małych zwierząt, w tym płazów przez teren farmy, zastosować ogrodzenie z pozostawieniem minimum 10 cm wolnej przestrzeni od poziomu gruntu.
4. Po wykonaniu prac montażowych, teren zamierzenia zagospodarować jako biologicznie czynny, np. poprzez pozostawienie do naturalnej sukcesji, obsianie rodzimymi gatunkami traw lub użytkowanie rolnicze.
5. Odpady o kodzie 16 02 13*, wytwarzane w związku z prowadzeniem prac serwisowych oraz naprawą instalacji, a także wymianą paneli, przekazywać niezwłocznie specjalistycznym firmom posiadającym stosowne uprawnienia w zakresie dalszego ich zagospodarowania.

2. Wymagania dotyczące ochrony środowiska konieczne do uwzględnienia w dokumentacji wymaganej do wydania decyzji, o których mowa w art. 72 ust. 1, w szczególności w projekcie zagospodarowania działki lub terenu lub projekcie architektoniczno-budowlanym, w przypadku decyzji, o których mowa w art. 72 ust. 1 pkt 1, 10, 14, 18, 23, 26 i 27:

1. W przypadku zastosowania transformatorów olejowych, w celu zabezpieczenia środowiska gruntowo-wodnego przed ewentualnym awaryjnym wyciekami oleju, pod transformatorem wykonać szczelną misę olejową o pojemności pozwalającej pomieścić całą objętość oleju znajdującego się w transformatorze.
2. W celu wyeliminowania możliwości powstawania zjawiska oślepienia ptaków w locie, zastosować antyrefleksyjne powłoki pokrywające panele fotowoltaiczne.
3. Budynki wykonać lub pomalować w kolorystyce neutralnej, np. odcieniach szarości, brązu i/lub zieleni, aby ograniczyć ich widoczność w krajobrazie.
4. Nie wprowadzać oświetlenia terenu inwestycji.
5. Wszelkie otwory w drzwiach i ścianach budynków farmy zabezpieczyć przed dostępem ptaków i nietoperzy, np. zasłonić siatką o oczkach o średnicy maksymalnie 1 cm.
6. Wprowadzić nasadzenia krzewów wzdłuż wschodniej granicy inwestycji (zgodnie z poniższym rysunkiem). Do nasadzeń stosować rodzime gatunki krzewów, np. jałowiec pospolity, dereń świdwa, bez czarny, tarnina, głóg, szakłak pospolity, trzmielina, kruszyna pospolita, leszczyna pospolita, czeremcha zwyczajna, głóg jednoszyjkowy, bez koralowy, kalina koralowa, berberys zwyczajny. Ewentualne przycinanie krzewów prowadzić poza okresem lęgowym ptaków przypadającym w terminie od 1 marca do 31 sierpnia lub w dowolnym terminie po potwierdzeniu maksymalnie na 2 dni przed przycięciem przez specjalistę przyrodnika braku aktywnych lęgów ptaków oraz rozrodu zwierząt w obrębie krzewów przeznaczonych do przycięcia.



Lokalizacja planowanej instalacji wraz ze wskazaniem umiejscowienia pasa zieleni, zgodnie z uzupełnieniem Kip z dnia 5 stycznia 2022 r.

3. Obowiązek unikania, zapobiegania, ograniczania oddziaływania przedsięwzięcia na środowisko, w tym:

1. Wykaszenie roślinności na terenie farmy prowadzić po 31 sierpnia, rozpoczynając od centrum farmy w kierunku jej brzegów, celem zminimalizowania zagrożenia śmiertelności dla małych zwierząt, w tym ptaków.
2. Do mycia paneli stosować czystą wodę bez dodatku sztucznych detergentów.
3. Nie stosować środków ochrony roślin (herbicydy, pestycydy) oraz nawozów sztucznych na terenie przedmiotowej farmy.

II. Wymagania, o których mowa w art. 82 ust. 1 pkt 1 lit. b lub c, lub nałożenia obowiązku działań, o którym mowa w art. 82 ust. 1 pkt 2 lit. b ustawy ooŚ:

1. Zaplecze z miejscami postoju maszyn budowlanych, sprzętu i pojazdów, a także magazynowania substancji chemicznych, odpadów niebezpiecznych bądź innych materiałów mogących negatywnie oddziaływać na środowisko gruntowo-wodne, zorganizować na terenie utwardzonym lub posiadającym uszczelnioną powierzchnię.
2. W trakcie realizacji bądź likwidacji inwestycji zapewnić dostępność sorbentów, właściwych w zakresie ilości i rodzaju do potencjalnego zagrożenia, mogącego wystąpić w następstwie sytuacji awaryjnych, a zużyty sorbent bądź zanieczyszczony grunt przekazać uprawnionemu odbiorcy odpadów.
3. Odpady lub inne substancje niebezpieczne magazynować w szczelnych, oznakowanych pojemnikach, na szczelnym podłożu, w sposób zabezpieczający przed czynnikami atmosferycznymi i dostępem osób nieuprawnionych.

4. Stacje transformatorowe zabezpieczyć przed ewentualnymi wyciekami, a każdy transformator olejowy wyposażyć w szczelną misę olejową, która pomieści co najmniej 100% oleju jaki będzie zawierał zastosowany transformator.
5. Ewentualne mycie paneli prowadzić z wykorzystaniem czystej wody lub z zastosowaniem biodegradowalnych detergentów.
6. W trakcie realizacji bądź likwidacji planowane przedsięwzięcie wyposażyć w przenośne toalety, posiadające szczelne zbiorniki na ścieki socjalno-bytowe, a wytworzone ścieki dostarczyć do oczyszczalni ścieków.
7. Utrzymanie roślinności na terenie elektrowni fotowoltaicznej prowadzić bez użycia herbicydów, nawozów i środków ochrony roślin.
8. Kolizje z urządzeniami melioracji wodnych, takimi jak m.in. ciągi drenarskie, rowy czy rurociągi, uzgodnić z właściwą gminną spółką wodną lub z zainteresowanymi właścicielami, a uszkodzone w trakcie budowy urządzenia melioracji wodnych odbudować i przywrócić do stanu pierwotnego.

Uzasadnienie

Dnia 19 sierpnia 2021 r. do tut. urzędu wpłynął wniosek o wydanie decyzji o środowiskowych przedsięwzięcia pn. **„Budowa wolnostojącej farmy fotowoltaicznej o mocy do 3MW (w trzech etapach, każdy po 1 MW) wraz z infrastrukturą towarzyszącą na terenie działki o nr ewid. 38/1, położonej w obrębie Łąkocin, gmina Inowrocław)”**.

Stwierdzono, że planowana inwestycja jest przedsięwzięciem mogącym potencjalnie znacząco oddziaływać na środowisko, wymienionym w ww. rozporządzeniu Rady Ministrów z dnia 10 września 2019 r. w sprawie przedsięwzięć mogących znacząco oddziaływać na środowisko, jako § 3 ust. 1 pkt 54 lit. b *„zabudowa przemysłowa, w tym zabudowa systemami fotowoltaicznymi, lub magazynowa, wraz z towarzyszącą jej infrastrukturą, o powierzchni zabudowy nie mniejszej niż: 1 ha na obszarach innych niż wymienione w lit. a.”*

W powyższej sprawie liczba stron przekracza 10, zgodnie z art. 49 Kpa w związku z art. 74 ust. 3 uoos – strony postępowania zawiadamiane poprzez publiczne obwieszczenie.

Zawiadomienie uważa się za dokonane po upływie czternastu dni od dnia, w którym nastąpiło publiczne obwieszczenie, inne publiczne ogłoszenie lub udostępnienie pisma w Biuletynie Informacji Publicznej.

W związku z powyższym obwieszczeniem z dnia 09 września 2021 r. WSO.6220.1.34.4.2021 Wójt Gminy Inowrocław poinformował strony o wszczęciu postępowania administracyjnego w zakresie objętym wnioskiem i o przekazaniu wniosku inwestora wyższym organom z prośbą o wydanie opinii. Obwieszczenia zostały wywieszane na tablicy informacyjnej Urzędu Gminy Inowrocław oraz tablicach sołeckich w m. Łąkocin oraz opublikowane w Biuletynie Informacji Publicznej Urzędu Gminy Inowrocław.

Dane o wniosku o wydanie decyzji o środowiskowych uwarunkowaniach zamieszczono w „Publicznie dostępnym wykazie danych o dokumentach zawierających informacje o środowisku i jego ochronie” na stronie internetowej gminy Inowrocław

oraz na tablicy informacyjnej w tutejszym urzędzie. Strony postępowania nie zgłosiły żadnych uwag i wniosków.

Zgodnie z art. 63 ust.1 i 2 ustawy z dnia 3 października 2008 r. o udostępnianiu informacji o środowisku i jego ochronie, udziale społeczeństwa w ochronie środowiska oraz o ocenach oddziaływania na środowisko obowiązek przeprowadzenia oceny oddziaływania na środowisko dla planowanego przedsięwzięcia mogącego potencjalnie znacząco oddziaływać na środowisko stwierdza w drodze postanowienia organ właściwy do wydania decyzji. Stosownie zaś do art. 64 ust. 1 przedmiotowej ustawy postanowienie, o którym mowa wyżej, wydaje się po zasięgnięciu opinii Regionalnego Dyrektora Ochrony Środowiska w Bydgoszczy, Dyrektora Zarządu Zlewni w Inowrocławiu i Państwowego Powiatowego Inspektora Sanitarnego w Inowrocławiu.

Postanowieniem z dnia 9 września 2021 r. WSO.6220.1.34.8.2021 Wójt Gminy Inowrocław wyznaczył nowy termin załatwienia sprawy do 16 listopada 2021 r.

Regionalny Dyrektor Ochrony Środowiska w Bydgoszczy z dnia 30 września 2021 r. WOO.4220.1138.2021.PS zawiadomił o przedłużeniu terminu wydania opinii do dnia 13 października 2021 r.

Opinią z dnia 23 września 2021 r. znak: NNZ-42-2-81-1/21 Państwowy Powiatowy Inspektor Sanitarny w Inowrocław wyraził opinię, iż nie istnieje konieczność przeprowadzenia oceny oddziaływania przedsięwzięcia na środowisko.

Opinią z dnia 6 października 2021 r. (data wpływu: 8 października 2021 r.) znak: BD.ZZŚ.1.435.382.2021.GW Dyrektor Zarządu Zlewni Wód Polskich w Inowrocławiu wyraził opinię, iż nie ma potrzeby przeprowadzenia oceny oddziaływania przedmiotowego przedsięwzięcia na stan zasobów wodnych i zagrożenie osiągnięcia przez nie celów środowiskowych. Warunki zawarte są w pkt. II niniejszej decyzji.

Regionalny Dyrektor Ochrony Środowiska w Bydgoszczy pismem WOO.4220.1138.2021.PS2 z dnia 14 października 2021 r. (data wpływu: 15 października 2021 r.) wezwał inwestora do uzupełnienia karty informacji przedsięwzięcia.

Dnia 03 listopada 2021 r. pełnomocnik skierował prośbę do Regionalnego Dyrektora Ochrony Środowiska w Bydgoszczy o przedłużenie odpowiedzi na powyższe wezwanie.

Dnia 5 listopada 2021 r. WOO.4220.1138.2021.PS1.4 Regionalny Dyrektor Ochrony Środowiska w Bydgoszczy wyraził zgodę na przedłożenie braków uzupełnienia do dnia 17 stycznia 2022 r.

Dnia 15 grudnia 2021 r. pełnomocnik uzupełnił wezwanie Regionalnego Dyrektora Ochrony Środowiska w Bydgoszczy.

Regionalny Dyrektor Ochrony Środowiska w Bydgoszczy z dnia 27 stycznia 2022 r. WOO.4220.1138.2021.PS1.5 zawiadomił o przedłużeniu terminu wydania opinii do dnia 4 lutego 2022 r.

Dnia 14 lutego 2022 r. zawiadomieniem Wójt Gminy Złotniki Kujawskie przekazał wg właściwości na podstawie art. 65 § 1 Kpa postanowienie Regionalnego Dyrektora Ochrony Środowiska w Bydgoszczy z dnia 4 lutego 2022 r. znak: WOO.4220.1138.2021.PS1.6 gdzie nie stwierdzono konieczności przeprowadzenia oceny oddziaływania na środowisko jednocześnie ustalił warunki korzystania ze środowiska w fazie realizacji i eksploatacji lub użytkowania przedsięwzięcia, ze szczególnym uwzględnieniem konieczności ochrony cennych wartości przyrodniczych, zasobów

naturalnych i zabytków oraz ograniczenia uciążliwości dla terenów sąsiednich. Warunki uwzględnione zostały w pkt. I w niniejszej decyzji.

Wójt Gminy Inowrocław przychylił się do opinii Regionalnego Dyrektora Ochrony Środowiska w Bydgoszczy, Dyrektora Zarządu Zlewni Wód Polskich w Inowrocławiu i Państwowego Powiatowego Inspektora Sanitarnego w Inowrocławiu wobec czego zgodnie z niniejszą decyzją uznał, że dla powyższego przedsięwzięcia nie ma obowiązku przeprowadzenia oceny oddziaływania na środowisko.

W związku z powyższym obwieszczeniem z dnia 17 lutego 2022 r. WSO.6220.1.34.2021 Wójt Gminy Inowrocław zawiadomił strony postępowania o zebrany materiał dowodowy, o wydanych opiniach oraz o wydaniu postanowienia o przedłużeniu załatwienia sprawy do dnia 28 marca 2022 r. Obwieszczenia zostały wywieszane na tablicy informacyjnej Urzędu Gminy Inowrocław oraz tablicach sołeckich w m. Łąkocin oraz opublikowane w Biuletynie Informacji Publicznej Urzędu Gminy Inowrocław.

Strony postępowania nie zgłosiły zastrzeżeń. Organ rozpatrzył sprawę w oparciu o załączone materiały.

Uwzględniając kryteria wymienione w art. 63 uoos przeanalizowano:

Powierzchnia zajęta pod elektrownię wraz z infrastrukturą towarzyszącą będzie wynosiła do około 2,2 ha.

Teren przeznaczony pod zamierzenie nie jest objęty ustaleniami miejscowego planu zagospodarowania przestrzennego.

Przewidziane w art. 61 ust. 3 ustawy z dnia 27 marca 2003 r. o planowaniu i zagospodarowaniu przestrzennym (Dz. U. z 2021 r. poz. 741 ze zm.), zwolnienie z zasady dobrego sąsiedztwa nie powinno naruszać sposobu funkcjonowania terenów sąsiednich o odmiennym sposobie zagospodarowania, w szczególności terenów mieszkaniowych.

Przedmiotem projektowanej inwestycji jest budowa farmy fotowoltaicznej o mocy do 3 MW na działce o nr ewidencyjnym 38/1 w obrębie Łąkocin, w gminie Inowrocław, powiat inowrocławski, położonej w granicach terenów o charakterze rolniczym, o małej gęstości zaludnienia.

Farma fotowoltaiczna składać się będzie z następujących elementów:

- modułów fotowoltaicznych,
- inwerterów (falowników),
- linii kablowych energetyczno-światłowodowych,
- infrastruktury naziemnej i podziemnej,
- dróg wewnętrznych,
- przyłącza elektroenergetycznego,
- transformatorów,
- innych niezbędnych elementów infrastruktury technicznej związanej z budową i eksploatacją farmy.

Odnośnie ryzyka wystąpienia poważnej awarii, należy zaznaczyć, że przedsięwzięcie nie należy do kategorii zakładu o zwiększonym bądź dużym ryzyku pojawienia się awarii przemysłowej, w myśl rozporządzenia Ministra Rozwoju z dnia 29 stycznia 2016 r. w sprawie rodzajów i ilości znajdujących się w zakładzie substancji niebezpiecznych, decydujących o zaliczeniu zakładu do zakładu o zwiększonym lub dużym ryzyku wystąpienia poważnej awarii przemysłowej (Dz. U. z 2016 r. poz. 138). W ramach realizacji przedmiotowej inwestycji nie będą prowadzone prace rozbiórkowe.

Faza budowy, z punktu widzenia ochrony powietrza, związana jest z emisją niezorganizowaną spalin z silników pojazdów i maszyn roboczych. W trakcie realizacji przedsięwzięcia emisja zanieczyszczeń będzie miała charakter czasowy i lokalny. Budowa oraz eksploatacja elektrowni fotowoltaicznej wraz z niezbędną infrastrukturą towarzyszącą, wiąże się z wytworzeniem nieznacznej ilości odpadów.

Najbliższa zabudowa mieszkaniowa znajduje się w odległości ok. 55 m od granicy przedsięwzięcia.

Na terenie projektowanego zadania nie występują obszary wodno-błotne, inne obszary o płytkim zaleganiu wód podziemnych, w tym siedliska łąkowe oraz ujścia rzek, obszary wybrzeży i środowisko morskie, górskie lub leśne, obszary objęte ochroną, w tym strefy ochronne ujęć wód, obszary wymagające specjalnej ochrony ze względu na występowanie gatunków roślin, grzybów i zwierząt lub ich siedlisk lub siedlisk przyrodniczych objętych ochroną, w tym obszary Natura 2000, oraz pozostałe formy ochrony przyrody, a także obszary o krajobrazie mającym znaczenie historyczne, kulturowe lub archeologiczne, przylegające do jezior, uzdrowiska i obszary ochrony uzdrowiskowej.

Charakteryzowany teren znajduje poza granicami głównych zbiorników wód podziemnych.

Inwestycja związana będzie z niewielką emisją gazów cieplarnianych do atmosfery. Ponadto, produkcja energii z odnawialnych źródeł energii przyczyni się do oszczędności w zapotrzebowaniu na energię wytwarzaną przez konwencjonalne źródła, co powoduje korzystne skutki środowiskowe w skali lokalnej (spadek zanieczyszczenia powietrza) oraz globalnej (ograniczenie klimatycznych i pochodnych skutków efektu cieplarnianego).

Dodatkowo podkreślić należy, iż przedmiotowe zadanie zlokalizowane zostanie poza terenami osuwisk oraz zagrożonymi podtopieniami. W związku z powyższym, nie przewiduje się ekstremalnych sytuacji klimatycznych w obrębie analizowanego zamierzenia.

Inwestycja zlokalizowana zostanie w obszarze dorzecza Odry, zgodnie z rozporządzeniem Rady Ministrów z dnia 18 października 2016 r. w sprawie Planu gospodarowania wodami na obszarze dorzecza Odry (Dz. U. z 2016 r. poz. 1967 t.j.).

Zadanie znajduje się w obszarze jednolitej części wód podziemnych oznaczonym europejskim kodem PLGW600043, zaliczonym do regionu wodnego Warty. Zgodnie z ww. rozporządzeniem Rady Ministrów z dnia 18 października 2016 r. w sprawie Planu gospodarowania wodami na obszarze dorzecza Odry, stan ilościowy i chemiczny tej JCWPd oceniono jako słaby. Rozpatrywana jednolita część wód podziemnych jest zagrożona ryzykiem nieosiągnięcia celów środowiskowych, tj. osiągnięcia co najmniej dobrego stanu ilościowego i chemicznego wód podziemnych.

Ponadto, inwestycja znajduje się w obszarze jednolitej części wód powierzchniowych oznaczonym europejskim kodem PLRW6000171881912 - Kanał Bachorze Małe, zaliczonym do regionu wodnego Warty. Zgodnie z ww. rozporządzeniem Rady Ministrów z dnia 18 października 2016 r. w sprawie Planu gospodarowania wodami na obszarze dorzecza Odry, ta JCWP posiada status silnie zmienionej części wód, której potencjał oceniono jako zły. Rozpatrywana jednolita część wód powierzchniowych nie jest zagrożona ryzykiem nieosiągnięcia celów środowiskowych, tj. osiągnięcia co najmniej dobrego potencjału ekologicznego i co najmniej dobrego stanu chemicznego wód powierzchniowych.

Realizacja i eksploatacja nie wpływa na ryzyko nieosiągnięcia celów środowiskowych zawartych w ww. Planie gospodarowania wodami na obszarze dorzecza Odry.

W celu ograniczenia negatywnego oddziaływania zamierzenia na środowisko gruntowo-wodne w trakcie realizacji przedsięwzięcia, prace przeprowadzone będą w oparciu o sprzęt sprawny technicznie, dopuszczony do eksploatacji i posiadający aktualne przeglądy techniczne. Dodatkowo, zaplecze budowy wyposażone będzie w sorbenty pochłaniające substancje ropopochodne. Ścieki socjalno-bytowe planuje się gromadzić się w szczelnych zbiornikach bezodpływowych, systematycznie odbieranych przez specjalistyczną firmę.

W trakcie prowadzenia prac realizacyjnych przewiduje się wzrost emisji hałasu oraz zanieczyszczeń do powietrza atmosferycznego, związanych z pracą sprzętu budowlanego i transportem materiałów. Sprzęt budowlany będzie pracował wyłącznie w porze dziennej, co przyczyni się do zminimalizowania uciążliwości związanych z etapem realizacji przedsięwzięcia.

Eksploatacja elektrowni fotowoltaicznej wiąże się z powstawaniem niewielkiej ilości odpadów, wynikających z utrzymania farmy, z ewentualnie prowadzonych prac interwencyjnych, bądź okresowych konserwacji paneli. Odpady te powinny zostać zagospodarowane zgodnie z przepisami prawa.

Wytwarzane odpady będą zagospodarowane zgodnie z wymogami ustawy z dnia 14 grudnia 2012 r. o odpadach (Dz. U. z 2021 r. poz. 779 ze zm.).

Odpady o kodzie 16 02 13* wytwarzane w związku z prowadzeniem prac serwisowych oraz naprawą instalacji, a także wymianą paneli należy niezwłocznie

przekazywać specjalistycznym firmom posiadającym stosowne uprawnienia w zakresie dalszego ich zagospodarowania.

W celu ograniczenia negatywnego oddziaływania zamierzenia na środowisko gruntowo-wodne, w przypadku montażu transformatora olejowego, stacja transformatorowa zostanie dodatkowo zabezpieczona, np. poprzez wyposażenie jej w szczelną misę olejową o pojemności pozwalającej pomieścić całą objętość oleju znajdującego się w transformatorze.

W okresie eksploatacji nie przewiduje się zużycia i wykorzystywania surowców oraz materiałów mających negatywny wpływ na środowisko naturalne. Z uwagi na bezobsługowy charakter zamierzenia, w ramach jego eksploatacji nie przewiduje się pobierania wody i odprowadzania ścieków. Na etapie pracy instalacji, Inwestor przewidział mycie paneli. Panele fotowoltaiczne będą czyszczone na sucho za pomocą specjalnych szczot lub myte wodą za pomocą myjki ciśnieniowej i szczotki bez żadnych środków chemicznych. Wodę użytą do czyszczenia instalacji należy traktować jako opadową.

Wody roztopowe i opadowe z powierzchni ogniw odprowadzane będą do gruntu w obrębie działki inwestycyjnej.

Na podstawie przeprowadzonej analizy zgromadzonej dokumentacji, biorąc pod uwagę charakter zamierzenia, nie przewiduje się jego wpływu na zwiększenie zanieczyszczenia wód powierzchniowych i podziemnych oraz gleby.

Na terenie przedmiotowej farmy, nie należy stosować środków ochrony roślin, herbicydów, pestycydów oraz nawozów sztucznych.

Eksploatacja projektowanej instalacji fotowoltaicznej nie będzie powodowała emisji hałasu i zanieczyszczeń do powietrza atmosferycznego.

Z przeprowadzonej analizy oddziaływania w zakresie generowania pola elektromagnetycznego wynika, iż nie będzie ono stanowić zagrożenia dla środowiska w tym zakresie.

Planowane przedsięwzięcie będzie zlokalizowane poza obszarami chronionymi w myśl ustawy z dnia 16 kwietnia 2004 r. o ochronie przyrody (Dz. U. z 2021 r. poz. 1098 ze zm.), w tym poza wyznaczonymi, mającymi znaczenie dla Wspólnoty i projektowanymi przekazanymi do Komisji Europejskiej obszarami Natura 2000.

Realizacja planowanego zamierzenia przy przyjętym rozwiązaniu i lokalizacji instalacji fotowoltaicznej nie wymaga naruszania cennych siedlisk przyrodniczych i ich przekształcania, usunięcia drzew i krzewów, zajęcia siedlisk wrażliwych.

Teren planowanej inwestycji stanowi potencjalne siedlisko lęgowie gatunków ptaków związanych z otwartymi użytkami rolnymi, w tym np. skowronka. Celem wyeliminowania zagrożenia niszczenia lęgów gatunków chronionych ptaków, prace należy rozpocząć poza okresem lęgowym ptaków lub po potwierdzeniu braku lęgów przez specjalistę ornitologa. Dla wyeliminowania zagrożenia niszczenia lęgów na etapie

eksploatacji inwestycji, wykaszanie terenu należy prowadzić rozpoczynając od centrum farmy w kierunku jej brzegów.

Celem ograniczenia oddziaływania instalacji na krajobraz obiekty kubaturowe zostaną wykonane w neutralnej kolorystyce oraz zostaną wprowadzone nasadzenia krzewów wzdłuż ogrodzenia inwestycji od strony wschodniej. Nasadzenia będą także tworzyły dogodne warunki dla chronionych gatunków zwierząt, w szczególności ptaków.

Celem ograniczenia potencjalnych zagrożeń względem zwierząt przewidziano zastosowanie paneli zabezpieczonych powłoką antyrefleksyjną, wprowadzenie ogrodzenia z wolną przestrzenią pomiędzy gruntem, a dolną krawędzią konstrukcji wyгородzenia.

Ponadto, w celu wyeliminowania ryzyka zabijania małych zwierząt wskazano na konieczność kontrolowania wykopów każdorazowo przed podjęciem prac w ich obrębie.

Warunki dotyczące oświetlenia farmy fotowoltaicznej, mają na celu ograniczenie zanieczyszczenia światłem oraz oddziaływania na zwierzęta, w szczególności nietoperze.

Ustalono, że realizacja i eksploatacja inwestycji nie będzie skutkować niekorzystnym wpływem na środowisko przyrodnicze i krajobraz, a przyjęte działania minimalizujące wyeliminują zidentyfikowane zagrożenia względem stwierdzonych elementów środowiska przyrodniczego.

Jednocześnie informuję, że w przypadku jeśli skutkiem robót budowlanych bądź innych prac związanych z realizacją zamierzenia będzie podjęcie czynności objętych zakazami względem gatunków chronionych zwierząt, wynikającymi z art. 52 ww. ustawy o ochronie przyrody, np. niszczenie ich siedlisk lub ostoi, będących obszarem rozrodu, wychowu młodych, odpoczynku, migracji lub żerowania, jak również niszczenie, usuwanie lub uszkodzenie gniazd, Inwestor lub Wykonawca są zobowiązani do uzyskania zgody na wykonania czynności podlegających zakazom na zasadach określonych w art. 56 ww. ustawy o ochronie przyrody.

Na etapie analizowania zamierzenia, przy określaniu negatywnych oddziaływań, uwzględniono wzajemne powiązania poszczególnych elementów środowiska oraz interakcje pośrednie wynikające z tych powiązań. Analiza oddziaływania na środowisko objęła więc efekty skumulowane, związane z potencjalną degradacją kilku elementów środowiska. Biorąc pod uwagę powyższe przeanalizowano ryzyko wystąpienia efektu skumulowanego oddziaływania dla niniejszego przedsięwzięcia. Z uwagi na charakter inwestycji, nie będzie mieć miejsca znaczące oddziaływanie skumulowane.

Przedsięwzięcie, ze względu na swój lokalny zasięg, nie wiąże się z oddziaływaniem transgranicznym.

Informacja o wydaniu niniejszej decyzji podlega podaniu do publicznej wiadomości przez umieszczenie na tablicy informacyjnej Urzędu Gminy Inowrocław oraz opublikowanie na stronie Biuletynu Informacji Publicznej w Urzędzie Gminy Inowrocław a także wywieszona na tablicach informacyjnych w m. Łąkocin.

Treść niniejszej decyzji zgodnie z art. 85 ust. 3 uoos jest udostępniana na okres 14 dni w Biuletynie Informacji Publicznej Urzędu Gminy Inowrocław.

W związku z powyższym orzeczono jak w sentencji.

POUCZENIE:

1. Decyzję niniejszą należy dołączyć do wniosku o wydanie decyzji, o których mowa w art. 72 ust. 1 ustawy z dnia 3 października 2008 r. o udostępnianiu informacji o środowisku i jego ochronie, udziale społeczeństwa w ochronie środowiska oraz ocenach oddziaływania na środowisko (Dz. U. z 2021 r. poz. 2373 z późn. zm.) lub zgłoszenia, o którym mowa w art. 72 ust. 1a ww., nie później niż w okresie sześciu lat od dnia w którym decyzja stanie się ostateczna. W przypadkach określonych w art. 72 ust. 4 ustawy, termin może być przedłużony o kolejne cztery lata.
2. Decyzja o środowiskowych uwarunkowaniach wiąże organ wydający pozwolenie na budowę.
3. Od niniejszej decyzji służy stronom prawo wniesienia odwołania do Samorządowego Kolegium Odwoławczego w Bydgoszczy za pośrednictwem Wójta Gminy Inowrocław w terminie 14 (czternastu) dni od daty jej doręczenia.

W trakcie biegu terminu do wniesienia odwołania strona może zrzec się prawa do wniesienia odwołania wobec organu administracji publicznej, który wydał decyzję.

Z dniem doręczenia organowi administracji publicznej oświadczenia o zrzeczeniu się prawa do odwołania przez ostatnią ze stron postępowania, decyzja staje się ostateczna i prawomocna, co oznacza, iż podlega natychmiastowemu wykonaniu i brak jest możliwości zaskarżenia decyzji do Wojewódzkiego Sądu Administracyjnego. Nie jest możliwe skuteczne cofnięcie oświadczenia o zrzeczeniu się prawa do wniesienia odwołania.

Jeżeli niniejsza decyzja została wydana z naruszeniem przepisów postępowania, a konieczny do wyjaśnienia zakres sprawy ma istotny wpływ na jej rozstrzygnięcie, na zgodny wniosek wszystkich stron zawarty w odwołaniu, organ odwoławczy przeprowadza postępowanie wyjaśniające w zakresie niezbędnym do rozstrzygnięcia sprawy. Organ odwoławczy przeprowadza postępowanie wyjaśniające także wówczas, gdy jedna ze stron zawarła w odwołaniu wniosek o przeprowadzenie przez organ odwoławczy postępowania wyjaśniającego w zakresie niezbędnym do rozstrzygnięcia sprawy, a pozostałe strony wyraziły na to zgodę w terminie czternastu dni od dnia doręczenia im zawiadomienia o wniesieniu odwołania, zawierającego wniosek o przeprowadzenie przez organ odwoławczy postępowania wyjaśniającego w zakresie niezbędnym do rozstrzygnięcia sprawy.

Charakterystyka planowanego przedsięwzięcia zgodnie z art. 84 ust. 2 ustawy o udostępnieniu informacji o środowisku i jego ochronie, udziale społeczeństwa w ochronie środowiska oraz ocenach oddziaływania na środowisko - stanowi załącznik do niniejszej decyzji.

Otrzymują:

1. Pełnomocnik - SIG POLSKA PORTFOLIO 8 Sp. z o.o.;
2. Strony postępowania obwieszczenie
3. A. a.

Do wiadomości:

1. Regionalny Dyrektor Ochrony Środowiska w Bydgoszczy,
Dworcowa 81, 85-009 Bydgoszcz;
2. Dyrektor Zarządu Zlewni Wód Polskich w Inowrocławiu,
Kr. Jadwigi 43, 88-100 Inowrocław;
3. Państwowego Powiatowego Inspektora Sanitarnego w Inowrocławiu,
Plac Klasztorny 1 b, 88-100 Inowrocław.

Po uzyskaniu klauzuli ostateczności:

1. Starosta Inowrocławski, ul. Ratuszowa 36-38, 88-100 Inowrocław;

Sprawę prowadzi: Marta Molenda tel. 52-35-55-869

Za niniejszą decyzję pobrano opłatę skarbową w wysokości 205,00 zł na podstawie art.1 ust.1 pkt 1a ustawy z dnia 16 listopada 2006 r. o opłacie skarbowej (Dz.U z 2021 r. poz.1923 z późn.zm), załącznik – część I, pkt.45.