

Inowrocław, dnia 30 maja 2022 r.

WSO.II.6220.1.25.40.2021

## Decyzja

Na podstawie art. 71 ust. 2 pkt 1, art. 73 ust.1, art. 82 oraz art. 85 ust. 1 i ust. 2 pkt 1 ustawy z dnia 3 października 2008 r. o udostępnianiu informacji o środowisku i jego ochronie, udziale społeczeństwa w ochronie środowiska oraz ocenach oddziaływania na środowisko (Dz. U. z 2022 r. poz. 1029) dalej: uooś, § 3 ust. 1 pkt 54 lit. b) rozporządzenia Rady Ministrów z dnia 9 listopada w sprawie przedsięwzięć mogących znacząco oddziaływać na środowisko (Dz. U. z 2019 r. poz. 1839) oraz art. 104 ustawy z dnia 14 czerwca 1960 r. Kodeksu postępowania administracyjnego (Dz. U. z 2021 r. poz. 735 ze zm.), dalej: Kpa, po rozpatrzeniu wniosku Prezesa Zarządu firmy Sun Hunter Sp. z o. o. z siedzibą w Krakowie pn. **„Budowa farmy fotowoltaicznej o mocy do 18 MW wraz z niezbędną infrastrukturą techniczną na dz. nr ewid. 107, obręb Łąkocin, gmina Inowrocław.”** po przeprowadzeniu oceny oddziaływania postępowania w sprawie oceny oddziaływania na środowisko

## ustalam

środowiskowe uwarunkowania realizacji przedsięwzięcia pn. **„Budowa farmy fotowoltaicznej o mocy do 18 MW wraz z niezbędną infrastrukturą techniczną na dz. nr ewid. 107, obręb Łąkocin, gmina Inowrocław.”** i jednocześnie określłam warunki dotyczące planowanego przedsięwzięcia w następującym zakresie:

### I. Rodzaj i miejsce realizacji przedsięwzięcia:

Planowane zadanie polega na budowie farmy fotowoltaicznej o mocy do 18 MW wraz z niezbędną infrastrukturą techniczną, na działce ewid. 107 obręb Łąkocin, gmina Inowrocław, powiat inowrocławski, w obrębie obszarów o charakterze rolniczym, z rozproszoną zabudową zagrodową, o małej gęstości zaludnienia.

Na przedsięwzięcie składać się będą następujące elementy:

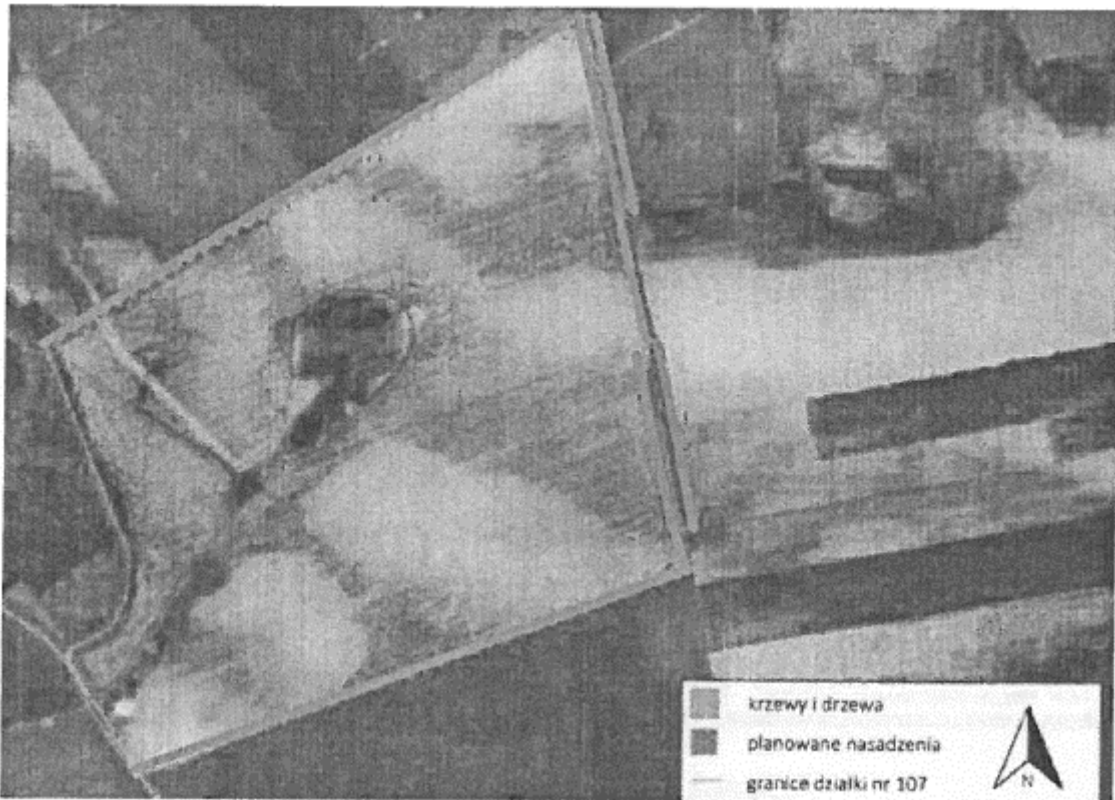
- panele fotowoltaiczne,
- konstrukcja nośna,
- falowniki (inwertery),
- instalacja monitorująca,
- stacja transformatorowa,
- ogrodzenie,
- instalacja odgromowa i zabezpieczająca,
- magazyny energii,
- inne niezbędne elementy infrastruktury związane z realizacją i eksploatacją farmy fotowoltaicznej.

## **II. Warunki wykorzystania terenu w fazie realizacji i eksploatacji, ze szczególnym uwzględnieniem konieczności ochrony cennych wartości przyrodniczych, zasobów naturalnych i zabytków oraz ograniczenia uciążliwości dla terenów sąsiednich.**

### **II.1. Warunki określone przez Regionalnego Dyrektora Ochrony Środowiska w Bydgoszczy na etapie realizacji i eksploatacji lub użytkowania przedsięwzięcia:**

1. Prace budowlane rozpocząć poza okresem lęgowym ptaków oraz kluczowym okresem rozrodu gatunków dziko występujących zwierząt, przypadającym w terminie od 1 marca do 31 sierpnia lub w dowolnym terminie po potwierdzeniu maksymalnie na 2 dni przed zajęciem terenu przez specjalistę przyrodnika braku aktywnych lęgów ptaków oraz rozrodu zwierząt na terenie zamierzenia.
2. Każdorazowo przed podjęciem prac w obrębie wykopów, dokonać kontroli obecności zwierząt w ich obrębie. W przypadku obecności fauny, zwierzę lub zwierzęta odłowić, a następnie przenieść poza obszar robót, do siedliska zapewniającego możliwość dalszej wędrówki.
3. Wykaszanie roślinności na terenie farmy prowadzić po 1 sierpnia, rozpoczynając od centrum farmy w kierunku jej brzegów, celem zminimalizowania zagrożenia śmiertelności dla małych zwierząt, w tym ptaków.
4. W celu minimalizacji i ograniczenia oddziaływań związanych z emisją hałasu, wibracji i zanieczyszczeń do powietrza, prace realizacyjne prowadzić wyłącznie w porze dziennej, tj. w godz. 6:00-22:00.
5. Powstające podczas robót odpady zagospodarować zgodnie z obowiązującymi przepisami, tj.: gromadzić selektywnie, usuwać niezwłocznie z placu budowy, w pierwszej kolejności przekazywać do odzysku, a następnie do unieszkodliwiania podmiotom posiadającym stosowne zezwolenia w tym zakresie.
6. Odpady o kodzie 16 02 13\* wytwarzane w związku z prowadzeniem prac serwisowych oraz naprawą instalacji, a także wymianą paneli przekazywać niezwłocznie specjalistycznym firmom posiadającym stosowne uprawnienia w zakresie dalszego ich zagospodarowania.
7. W celu zabezpieczenia gruntu oraz wód podziemnych i powierzchniowych przed zanieczyszczeniem substancjami ropopochodnymi, podczas realizacji inwestycji, używać wyłącznie sprawnego sprzętu i monitorować ewentualne wycieki substancji ropopochodnych, które mogą powstać w wyniku awarii.
8. Po wykonaniu prac montażowych, teren obsiać mieszanką traw i roślin zielnych właściwych siedliskowo na analizowanym terenie lub pozostawić do naturalnej sukcesji.
9. Na etapie funkcjonowania przedsięwzięcia do mycia paneli fotowoltaicznych stosować wyłącznie czystą wodę (bez środków chemicznych).
10. Nie stosować środków ochrony roślin (herbicydy, pestycydy) oraz nawozów sztucznych na terenie przedmiotowej farmy.
11. Wprowadzić nasadzenia krzewów wzdłuż ogrodzenia zamierzenia (zgodnie z poniższym rysunkiem). Do nasadzeń stosować rodzime gatunki krzewów, np. jałowiec pospolity, dereń świdwa, bez czarny, tarnina, głóg, szakłak pospolity,

trzmielina, kruszyna pospolita, leszczyna pospolita, czeremcha zwyczajna, głóg jednoszyjkowy, bez koralowy, kalina koralowa, berberys zwyczajny. Ewentualne przycinanie krzewów prowadzić poza okresem lęgowym ptaków przypadającym w terminie od 1 marca do 31 sierpnia lub w dowolnym terminie po potwierdzeniu maksymalnie na 2 dni przed przycięciem przez specjalistę przyrodnika braku aktywnych lęgów ptaków oraz rozrodu zwierząt w obrębie krzewów przeznaczonych do przycięcia.



Rys. 1 Źródło Uzupelnienie raportu inwestora z dnia 02 marca 2022 r. dot. wezwania RDOŚ WOO.4221.247.2021.HN.2

12. Zadrzewienia pozostające w zasięgu prac i niepodlegające usunięciu zabezpieczyć na czas prowadzenia robót przed przypadkowym uszkodzeniem, np. poprzez:
- 1) odeskowanie pni drzew,
  - 2) wyгородzenie obszaru występowania krzewów,
  - 3) zastosowanie mat ograniczających transpirację oraz prowadzenie wykopów w ich sąsiedztwie krótkimi odcinkami, ograniczając czas otwarcia wykopów, w celu ochrony bryły korzeniowej przed przesuszeniem,
  - 4) prowadzenie prac w bezpośrednim sąsiedztwie systemów korzeniowych drzew i krzewów w sposób ręczny, o ile pozwala na to technologia prac. Powstałe ewentualne uszkodzenia mechaniczne pni i korzeni zabezpieczyć preparatem grzybobójczym,
  - 5) organizowanie zaplecza budowy lub miejsc postoju maszyn i składowania materiałów poza zasięgiem rzutu koron drzew.

**II.2.** W dokumentacji niezbędnej do wydania decyzji wymienionych w art. 72 ust. 1 uoos uwzględnić następujące wymagania dotyczące ochrony środowiska:

1. W przypadku zastosowania transformatorów olejowych, w celu zabezpieczenia środowiska gruntowo-wodnego przed ewentualnym awaryjnym wyciekiem oleju, pod wszystkimi transformatorami wykonać szczelną misę olejową o pojemności pozwalającej pomieścić całą objętość oleju znajdującą się w transformatorze.
2. Zastosować moduły fotowoltaiczne o powierzchni antyrefleksyjnej, co zapobiegnie niepożądanemu efektowi odbicia światła od powierzchni paneli, tzw. olśnieniu.
3. Ogrodzenie terenu zamierzenia wykonać w taki sposób, aby uwzględnić około 10 cm przestrzeń między gruntem a ogrodzeniem, celem zapewnienia możliwości swobodnej wędrówki małych zwierząt.
4. Wszelkie otwory w drzwiach i ścianach budynków farmy zabezpieczyć przed dostępem ptaków i nietoperzy, np. zasłonić siatką o oczkach o średnicy maksymalnie 1 cm.
5. Preferować wykonanie obiektów kubaturowych w kolorach neutralnych (odcienie brązu, szarości, zieleni), celem ograniczenia ingerencji w krajobraz.
6. Nie wprowadzać oświetlenia stałego farmy fotowoltaicznej. Dopuszcza się zastosowanie oświetlenia włączanego tylko w przypadku detekcji ruchu, z wykorzystaniem źródła światła o niskiej emisji promieniowania UV (np. LED) oraz lampami skierowanymi w dół.
7. Wyłączyć z zajęcia i przekształcenia (w tym ogrodzenia) obszar nieużytku zlokalizowanego w centralnej części działki ewid. nr 107 obręb Łąkocin, gmina Inowrocław wraz z korytarzem o szerokości minimum 15 m, przebiegającym wzdłuż cieku wodnego łączącego ww. nieużytek z terenami nieobjętymi inwestycją.

**II.3.** Warunki lub wymagania, o których mowa w art. 82 ust.1 pkt 1 lit. b lub c, lub nałożenia obowiązku działań, o którym mowa w art. 82 ust.1 pkt 2 lit. b ustawy ooś określone przez Dyrektora Zarządu Zlewni Wód Polskich w Inowrocławiu:

1. Zaplecze z miejscami postoju maszyn budowlanych, sprzętu i pojazdów, a także magazynowania substancji chemicznych, odpadów niebezpiecznych bądź innych materiałów mogących negatywnie oddziaływać na środowisko gruntowo-wodne, zorganizować na terenie utwardzonym lub posiadającym uszczelnioną powierzchnię.
2. W trakcie realizacji bądź likwidacji inwestycji zapewnić dostępność sorbentów, właściwych w zakresie ilości i rodzaju do potencjalnego zagrożenia, mogącego wystąpić w następstwie sytuacji awaryjnych, a zużyty sorbent bądź zanieczyszczony grunt przekazać uprawnionemu odbiorcy odpadów.
3. Stacje transformatorowe zabezpieczyć przed ewentualnymi wyciekami, a każdy transformator olejowy wyposażać w szczelną misę olejową, która pomieści co najmniej 100% oleju jaki będzie zawierał zastosowany transformator.

4. Ewentualne mycie paneli prowadzić z wykorzystaniem czystej wody lub z zastosowaniem biodegradowalnych detergentów.
5. W trakcie realizacji bądź likwidacji planowane przedsięwzięcie wyposażyć w przenośne toalety, posiadające szczelne zbiorniki na ścieki socjalno-bytowe, a wytworzone ścieki dostarczyć do oczyszczalni ścieków.
6. Utrzymanie roślinności na terenie elektrowni fotowoltaicznej prowadzić bez użycia herbicydów.
7. Kolizje z urządzeniami melioracji wodnych, takimi jak m.in. ciągi drenarskie, rowy czy rurociągi, uzgodnić z właściwą gminną spółką wodną lub z zainteresowanymi.

### **III. Przed rozpoczęciem realizacji przedsięwzięcia nie należy przeprowadzać:**

Oceny oddziaływania na środowisko oraz postępowania w sprawie transgranicznego oddziaływania na środowisko w ramach postępowania w sprawie wydania decyzji o pozwoleniu na budowę.

### **IV. Wymogi w zakresie przeciwdziałania skutkom awarii przemysłowych**

Przedsięwzięcie nie należy do kategorii zakładów wymienionych w rozporządzeniu Ministra Rozwoju z dnia 29 stycznia 2016 r. w sprawie rodzajów i ilości znajdujących się w zakładzie substancji niebezpiecznych, decydujących o zaliczeniu zakładu do zakładu o zwiększonym lub dużym ryzyku wystąpienia poważnej awarii przemysłowej (Dz. U. z 2016 r. poz. 138 t. j.) zatem odstępuje się od określenia warunków w tym zakresie.

### **V. Wymogi w zakresie gotowości instalacji do wychwytywania dwutlenku węgla w przypadku instalacji do spalania paliw w celu wytwarzania energii elektrycznej, o elektrycznej mocy znamionowej nie mniejszej niż 300 MW:**

Planowane przedsięwzięcie nie zalicza się do ww. instalacji, w związku z powyższym odstępuje się od formułowania wymogów w tym zakresie.

### **Uzasadnienie**

Wnioskiem z dnia 24 maja 2021 r. firmy Sun Hunter Sp. z o.o. z siedzibą w Krakowie zwróciła się z wnioskiem o wydanie decyzji o środowiskowych uwarunkowaniach dla przedsięwzięcia pn. **„Budowa farmy fotowoltaicznej o mocy do 18 MW wraz z niezbędną infrastrukturą techniczną na dz. nr ewid. 107, obręb Łąkocin, gmina Inowrocław.”** które zgodnie z § 3 ust. 1 pkt 54 lit. b) rozporządzenia Rady Ministrów z dnia 10 września 2019 r. w sprawie przedsięwzięć mogących znacząco oddziaływać na środowisko (Dz. U. z 2019 r. poz. 1839) kwalifikuje się jako przedsięwzięcie mogące potencjalnie znacząco oddziaływać na środowisko, dla którego przeprowadzenie oceny oddziaływania na środowisko może być wymagane, dołączając do wniosku kartę informacyjną przedsięwzięcia.

W powyższej sprawie liczba stron przekracza 10, zgodnie z art. 49 Kpa w związku z art. 74 ust. 3 uoos – strony postępowania zawiadamiane poprzez publiczne obwieszczenie. Doręczenie powyższego zawiadomienia zgodnie z art. 49 § 2 ww. ustawy Kodeks postępowania administracyjnego uważa się za dokonane po upływie 14 dni od dnia, w którym nastąpiło publiczne obwieszczenie.

W związku z powyższym obwieszczeniem z dnia 08 czerwca 2021 r. WSO.II.6220.1.25.7.2021 Wójt Gminy Inowrocław poinformował strony o wszczęciu postępowania administracyjnego w zakresie objętym wnioskiem i o przekazaniu wniosku inwestora wyższym organom z prośbą o wydanie opinii. Obwieszczenia zostały wywieszane na tablicy informacyjnej Urzędu Gminy Inowrocław i Urzędu Gminy Dąbrowa Biskupia oraz tablicy sołectkiej w m. Łąkocin, Bachorze Łęgi oraz opublikowanie w Biuletynie Informacji Publicznej Urzędu Gminy Inowrocław i Urzędu Gminy Dąbrowa Biskupia.

Zgodnie z art. 63 ust. 1 i 2 ustawy z dnia 3 października 2008 r. o udostępnianiu informacji o środowisku i jego ochronie, udziale społeczeństwa w ochronie środowiska oraz o ocenach oddziaływania na środowisko obowiązek przeprowadzenia oceny oddziaływania na środowisko dla planowanego przedsięwzięcia mogącego potencjalnie znacząco oddziaływać na środowisko stwierdza w drodze postanowienia organ właściwy do wydania decyzji. Stosownie zaś do art. 64 ust. 1 przedmiotowej ustawy postanowienie, o którym mowa wyżej, wydaje się po zasięgnięciu opinii Regionalnego Dyrektora Ochrony Środowiska w Bydgoszczy, Dyrektora Zarządu Zlewni w Inowrocławiu oraz Państwowego Powiatowego Inspektora Sanitarnego w Inowrocławiu.

Mając powyższe na względzie Wójt Gminy Inowrocław pismem z dnia 08 czerwca 2021 r. WSO.II.6220.1.25.5.2021 wystąpił do Regionalnego Dyrektora Ochrony Środowiska w Bydgoszczy, Dyrektora Zarządu Zlewni w Inowrocławiu i Państwowego Powiatowego Inspektora Sanitarnego w Inowrocławiu z prośbą o opinię zgodnie z powyższym.

Opinią z dnia 18 czerwca 2021 r. sygn. BD.ZZŚ.1.435.198.2021.GW Dyrektor Zarządu Zlewni w Inowrocławiu stwierdził, iż nie ma konieczności przeprowadzenia oceny oddziaływania na środowisko oraz określił warunki które zostały ujęte w pkt. II.3. niniejszej decyzji.

Opinią z dnia 22 czerwca 2021 r. sygn. N.NZ-42-2-47-1/21 Państwowy Powiatowy Inspektor Sanitarny w Inowrocławiu stwierdził, że dla powyższego przedsięwzięcia nie istnieje konieczność przeprowadzenia oceny oddziaływania przedsięwzięcia na środowisko.

Opinią z dnia 28 czerwca 2021 r. znak: WOO.4220.699.2021.AG1 Regionalny Dyrektor Ochrony Środowiska w Bydgoszczy wyraził opinię iż, istnieje konieczność przeprowadzenia oceny oddziaływania na środowisko oraz ustalił zakres raportu o oddziaływaniu przedsięwzięcia na środowisko.

Wobec powyższego postanowieniem z dnia 14 lipca 2021 r. znak: WSO.II.6220.1.25.13.2021 tutejszy organ stwierdził obowiązek przeprowadzenia oceny oddziaływania przedsięwzięcia na środowisko dla planowanego przedsięwzięcia i określił zakres raportu. Zakres został sformułowany na podstawie opinii Regionalnego Dyrektora Ochrony Środowiska w Bydgoszczy.

Na niniejsze postanowienie stronom służyło zażalenie do Samorządowego Kolegium Odwoławczego w Bydgoszczy w terminie 7 (siedmiu) dni od daty jego doręczenia za pośrednictwem Wójta Gminy Inowrocław.

Jednocześnie postanowieniem z dnia 14 lipca 2021 r. znak: WSO.II.6220.1.25.14.2021 zawiesił przedmiotowe postępowanie administracyjne do czasu przedłożenia przez wnioskodawcę raportu o oddziaływaniu przedsięwzięcia na środowisko.

W związku z powyższym obwieszczeniem z dnia 14 lipca 2021 r. WSO.II.6220.1.25.15.2021 Wójt Gminy Inowrocław poinformował strony o wydaniu postanowienia w sprawie obowiązku przeprowadzenia oceny oddziaływania przedsięwzięcia na środowisko i w sprawie zawieszenia postępowania administracyjnego. Obwieszczenia zostały wywieszone na tablicy informacyjnej Urzędu Gminy Inowrocław i Urzędu Gminy Dąbrowa Biskupia oraz tablicy sołectkiej w m. Łąkocin i Bachorze Łęgi oraz opublikowanie w Biuletynie Informacji Publicznej Urzędu Gminy Inowrocław i Urzędu Gminy Dąbrowa Biskupia.

Dnia 05 listopada 2021 r. Prezes Zarządu firmy Sun Hunter Sp. z o.o. z siedzibą w Krakowie przedłożyła w tut. urzędzie raport o oddziaływaniu ww. przedsięwzięcia na środowisko sporządzony w sierpniu 2021 r. przez zespół pod kierownictwem Pana mgr Macieja Ziemiańskiego.

Wobec powyższego dnia 09 listopada 2021 r. WSO.II.6220.1.25.21.2021 postanowieniem Wójt Gminy Inowrocław podjął z urzędu postępowanie oraz na podstawie art. 77 ust. 1 uoos zwrócił się do Regionalnego Dyrektora Ochrony Środowiska w Bydgoszczy z prośbą o uzgodnienie warunków.

W związku z powyższym obwieszczeniem z dnia 09 listopada 2021 r. WSO.II.6220.1.25.23.2021 i WSO.II.6220.1.25.24.2021 Wójt Gminy Inowrocław poinformował strony o złożonym raporcie o oddziaływaniu na środowiskom, o wydanym postanowieniu podejmującym postępowanie oraz podał do publicznej wiadomości o przystąpieniu do przeprowadzenia oceny oddziaływania przedmiotowego przedsięwzięcia na środowisko. Obwieszczenia zostały wywieszone na tablicy informacyjnej Urzędu Gminy Inowrocław i Urzędu Gminy Dąbrowa Biskupia oraz tablicy sołectkiej w m. Łąkocin i Bachorze Łęgi oraz opublikowanie w Biuletynie Informacji Publicznej Urzędu Gminy Inowrocław i Urzędu Gminy Dąbrowa Biskupia.

W związku z udziałem społeczeństwa nie były zgłaszane uwagi i wnioski.

Dnia 13 grudnia 2021 r. (data wpływu do tut. urzędu: 14 grudnia 2021 r.) WOO.4221.247.2021.HN Regionalny Dyrektor Ochrony Środowiska w Bydgoszczy wezwał pełnomocnika do uzupełnienia wyjaśnień informacji zawartych w raporcie o oddziaływaniu przedsięwzięcia na środowisko.

Dnia 26 stycznia 2022 r. (data wpływu: 27 stycznia 2022 r.) WOO.4221.247.2021.HN.2 Regionalny Dyrektor Ochrony Środowiska w Bydgoszczy wezwał ponownie pełnomocnika do uzupełnienia wyjaśnień informacji zawartych w raporcie o oddziaływaniu przedsięwzięcia na środowisko.

Dnia 02 marca 2022 r. (data wpływu: 04 marca 2022 r.) wpłynęło do wiadomości tut. organu uzupełnienie inwestora wezwania Regionalnego Dyrektora Ochrony Środowiska w Bydgoszczy z dnia 26 stycznia 2022 r. WOO.4221.247.2021.HN.2.

Dnia 05 kwietnia 2022 r. Regionalny Dyrektor Ochrony Środowiska w Bydgoszczy WOO.4221.247.2021.HN.3 zawiadomił o przedłużeniu terminu wydania uzgodnienia do dnia 15 kwietnia 2021 r.

Dnia 07 kwietnia 2022 r. Regionalny Dyrektor Ochrony Środowiska w Bydgoszczy postanowieniem sygn. WOO.4221.247.2021.HN.4 uzgodnił realizację przedsięwzięcia i określił następujące warunki które zawarte są w niniejszej decyzji w pkt. I,II pkt.1-2, III, IV,V.

Dnia 22 kwietnia 2022 r. WSO.II.6220.1.25.35.2021 postanowieniem przedłużono termin wydania decyzji środowiskowej do dnia 30 maja 2022 r.

Wójt Gminy Inowrocław zawiadomił strony postępowania o zgromadzonym materiale dowodowym i o możliwości wypowiedzenia się co do zebranych dowodów i materiałów, o wydaniu opinii i uzgodnień organów, o wydaniu postanowienia o przedłużeniu załatwienia sprawy - obwieszczeniem z dnia 22 kwietnia 2022 r. WSO.II.6220.1.25.36.2021 na podstawie art. 74 ust. 3 uoos a także art. 10 § 1 i art. 49 kpa. Obwieszczenia zostały wywieszane na tablicy informacyjnej Urzędu Gminy Inowrocław i Urzędu Gminy Dąbrowa Biskupia oraz tablicy sołeckiej w m. Łąkocin i Bachorze Łęgi oraz opublikowanie w Biuletynie Informacji Publicznej Urzędu Gminy Inowrocław i Urzędu Gminy Dąbrowa Biskupia.

Biorąc pod uwagę ustalenia zawarte w raporcie o oddziaływaniu przedsięwzięcia na środowisko, uzgodnienia Regionalnego Dyrektora Ochrony Środowiska, opinię Państwowego Powiatowego Inspektora Sanitarnego w Inowrocławiu i opinię Dyrektora Zarządu Zlewni Wód Polskich w Inowrocławiu, tut. organ przeanalizował i stwierdził:

Powierzchnia zajęta pod elektrownię wraz z infrastrukturą towarzyszącą będzie wynosiła około 18 ha.

Teren przedsięwzięcia nie jest objęty obowiązującym miejscowym planem zagospodarowania przestrzennego.

Przewidziane w art. 61 ust. 3 ustawy z dnia 27 marca 2003 r. o planowaniu i zagospodarowaniu przestrzennym (Dz. U. z 2021 r. poz. 741 ze zm.), zwolnienie z zasady dobrego sąsiedztwa nie powinno naruszać sposobu funkcjonowania terenów sąsiednich o odmiennym sposobie zagospodarowania, w szczególności terenów mieszkaniowych.

Planowane zadanie polega na budowie farmy fotowoltaicznej o mocy do 18 MW wraz z niezbędną infrastrukturą techniczną, na działce ewid. 107 obręb Łąkocin, gmina Inowrocław, powiat inowrocławski, w obrębie obszarów o charakterze rolniczym, z rozproszoną zabudową zagrodową, o małej gęstości zaludnienia.

Na przedsięwzięcie składać się będą następujące elementy:

- panele fotowoltaiczne,
- konstrukcja nośna,
- falowniki (inwertery),
- instalacja monitorująca,
- stacja transformatorowa,
- ogrodzenie,
- instalacja odgromowa i zabezpieczająca,
- magazyny energii,



- inne niezbędne elementy infrastruktury związane z realizacją i eksploatacją farmy fotowoltaicznej.

Na podstawie przeprowadzonej analizy przedłożonej dokumentacji, w tym raporcie o oddziaływaniu przedsięwzięcia na środowisko, ustalono, że realizacja i eksploatacja inwestycji nie będzie skutkować niekorzystnym wpływem na środowisko przyrodnicze i krajobraz.

Inwestor rozważał wariant alternatywny polegający na budowie farmy fotowoltaicznej o mniejszej mocy. Analizy przedstawione w raporcie wykazały, że wariant ten cechowałyby się podobnymi oddziaływaniami w porównaniu do wariantu wybranego, przy jednoczesnej mniejszej mocy przedsięwzięcia, dlatego też wariant alternatywny został odrzucony przez Inwestora.

Eksploatacja farmy fotowoltaicznej związana będzie głównie z zapotrzebowaniem na wodę (do mycia paneli) i energię elektryczną na potrzeby własne instalacji fotowoltaicznej.

Przedsięwzięcie nie należy do kategorii zakładu o zwiększonym, bądź dużym ryzyku pojawienia się awarii przemysłowej, w myśl rozporządzenia Ministra Rozwoju z dnia 29 stycznia 2016 r. w sprawie rodzajów i ilości znajdujących się w zakładzie substancji niebezpiecznych, decydujących o zaliczeniu zakładu do zakładu o zwiększonym lub dużym ryzyku wystąpienia poważnej awarii przemysłowej (Dz. U. z 2016 r. poz. 138 t. j.). Projektowane przedsięwzięcie nie niesie za sobą ryzyka wystąpienia poważnej katastrofy naturalnej.

Najbliższa zabudowa zamieszkała przez ludzi znajduje się w odległości około 710 m. Na terenie projektowanego zadania nie występują obszary wodno-błotne, inne obszary o płytkim zaleganiu wód podziemnych, w tym siedliska łąkowe oraz ujścia rzek, obszary wybrzeży i środowisko morskie, górskie lub leśne, obszary objęte ochroną, w tym strefy ochronne ujęć wód i zbiorników wód śródlądowych, obszary wymagające specjalnej ochrony ze względu na występowanie gatunków roślin, grzybów i zwierząt lub ich siedlisk lub siedlisk przyrodniczych objętych ochroną, w tym obszary Natura 2000, oraz pozostałe formy ochrony przyrody, a także obszary o krajobrazie mającym znaczenie historyczne, kulturowe lub archeologiczne, przylegające do jezior, uzdrowiska i obszary ochrony uzdrowiskowej.

Zamierzenie zlokalizowane zostanie w obszarze dorzecza Odry, zgodnie z rozporządzeniem Rady Ministrów z dnia 18 października 2016 r. w sprawie Planu gospodarowania wodami na obszarze dorzecza Odry (Dz. U. z 2016 r. poz. 1967 t. j.). Zadanie znajduje się w obszarze jednolitej części wód podziemnych oznaczonym europejskim kodem PLGW600043, zaliczonym do regionu wodnego Warty. Zgodnie z ww. rozporządzeniem Rady Ministrów z dnia 18 października 2016 r. w sprawie Planu gospodarowania wodami na obszarze dorzecza Odry, stan ilościowy i chemiczny tej JCWPd oceniono jako słaby. Rozpatrywana jednolita część wód podziemnych jest zagrożona ryzykiem nieosiągnięcia celów środowiskowych, tj. osiągnięcia co najmniej dobrego stanu ilościowego i chemicznego wód podziemnych.

Inwestycja znajduje się w obszarze jednolitej części wód powierzchniowych oznaczonym europejskim PLRW6000171881912 - „Kanał Bachorze Małe” zaliczonym do regionu wodnego Warty. Zgodnie z ww. rozporządzeniem Rady Ministrów z dnia 18 października 2016 r. w sprawie Planu gospodarowania wodami na obszarze dorzecza

Odry, ta JCWP posiada status silnie zmienionej części wód, której potencjał oceniono jako zły. Rozpatrywana jednolita część wód powierzchniowych nie jest zagrożona ryzykiem nieosiągnięcia celów środowiskowych, tj. osiągnięcia co najmniej dobrego potencjału ekologicznego oraz co najmniej dobrego stanu chemicznego wód powierzchniowych.

Podczas realizacji zadania, ścieki socjalno-bytowe gromadzone będą w przenośnych toaletach, systematycznie opróżnianych przez specjalistyczną firmę.

Planowana farma fotowoltaiczna, z wyjątkiem konieczności usunięcia awarii, wykonywania okresowych przeglądów, konserwacji i czyszczenia, nie wymaga stałej obsługi.

Na etapie eksploatacji inwestycji, w przypadku zastosowania na terenie farmy transformatorów olejowych, w celu uniknięcia przedostania się oleju do środowiska gruntowo-wodnego na skutek awarii, pod transformatorami znajdować się będą szczelne misy olejowe, które są w stanie zmagazynować całą zawartość oleju w transformatorze. Z uwagi na bezobsługowy charakter zamierzenia w ramach jego eksploatacji nie przewiduje się pobierania wody i odprowadzania ścieków. Zgodnie z raportem, mycie paneli odbywać się będzie przy użyciu wody czystej, bez dodatku detergentów. Zużyta do mycia paneli woda trafi bezpośrednio do gruntu, w związku z czym nie będą powstawały ścieki. Wody opadowe i roztopowe z powierzchni ogniw będą w naturalny sposób spływały do gruntu.

Na podstawie przeprowadzonej analizy zgromadzonej dokumentacji, biorąc pod uwagę charakter zamierzenia, nie przewiduje się wpływu inwestycji na zwiększenie zanieczyszczenia wód powierzchniowych i podziemnych oraz gleby.

Z uwagi na rodzaj (zakres, lokalizację) przedsięwzięcia oraz zastosowane rozwiązania stwierdza się, że jego realizacja nie wpływa na ryzyko nieosiągnięcia celów środowiskowych zawartych w Planie gospodarowania wodami na obszarze dorzecza Odry.

Eksploatacja elektrowni fotowoltaicznej związana będzie z powstawaniem niewielkiej ilości odpadów, związanych z utrzymaniem farmy, a głównie usuwaniem usterek urządzeń elektronicznych i elektrycznych.

Na etapie realizacji zadania będą wytwarzane odpady typowe dla prac budowlanych, a także odpady opakowaniowe oraz komunalne. Będą to głównie odpady powstające podczas prowadzenia prac przygotowawczych, budowlanych i montażowych.

Wszystkie odpady będą czasowo gromadzone w odpowiednich pojemnikach, do momentu odbioru przez uprawnioną firmę. Wykonawca robót jest zobowiązany do prowadzenia prawidłowej gospodarki z powstającymi odpadami zgodnie z ustawą z dnia 14 grudnia 2012 r. o odpadach (Dz. U. z 2022 r. poz. 699 t. j.) oraz szczegółowymi aktami wykonawczymi.

Postępowanie z wytworzonymi odpadami powinno być zgodne z podstawowymi zasadami gospodarowania nimi, tj. hierarchią sposobów postępowania z odpadami zawartą w art. 17 ww. ustawy dnia 14 grudnia 2012 r. o odpadach.

Odpady o kodzie 16 02 13\* wytwarzane w związku z prowadzeniem prac serwisowych oraz naprawą instalacji, a także wymianą paneli należy niezwłocznie przekazywać specjalistycznym firmom posiadającym stosowne uprawnienia w zakresie dalszego ich zagospodarowania.

W trakcie prowadzenia prac realizacyjnych może nastąpić wzrost emisji zanieczyszczeń do powietrza atmosferycznego oraz poziomu dźwięku, związanego z pracą sprzętu budowlanego i transportem materiałów. Powyższe oddziaływania będą miały charakter przejściowy oraz odwracalny. W celu zminimalizowania uciążliwości związanych z etapem realizacji przedsięwzięcia, prace ziemne powinny być prowadzone wyłącznie w godzinach dziennych (6:00-22:00).

Eksploatacja projektowanej instalacji fotowoltaicznej nie spowoduje znaczącej emisji hałasu do środowiska. Elektrownie fotowoltaiczne należą do przedsięwzięć o małym oddziaływaniu akustycznym na środowisko.

W związku z eksploatacją instalacji fotowoltaicznej nie zachodzi emisja zanieczyszczeń do powietrza z wyjątkiem niewielkiej ich ilości związanych z ruchem pojazdów zapewniających właściwe utrzymanie farmy.

Z przeprowadzonej analizy oddziaływania inwestycji w zakresie generowania pola elektromagnetycznego wynika, iż przedmiotowe zamierzenie nie będzie stanowić zagrożenia dla środowiska w tym zakresie. W raporcie podano, że elementy farmy fotowoltaicznej charakteryzują się nieznacznym polem magnetycznym, którego oddziaływanie jest pomijalnie małe.

Przedsięwzięcie będzie zlokalizowane poza obszarami chronionymi w myśl ustawy z dnia 16 kwietnia 2004 r. o ochronie przyrody (Dz. U. z 2021 r. poz. 1098 ze zm.), w tym poza wyznaczonymi, mającymi znaczenie dla Wspólnoty i projektowanymi przekazanymi do Komisji Europejskiej obszarami Natura 2000.

Realizacja planowanego zamierzenia przy przyjętym rozwiązaniu i lokalizacji instalacji fotowoltaicznej nie wymaga naruszania cennych siedlisk przyrodniczych i ich przekształcania, usunięcia drzew i krzewów, zajęcia siedlisk wrażliwych.

Teren planowanego zadania stanowi potencjalne siedlisko lęgowe gatunków ptaków związanych z otwartymi użytkami rolnymi, w tym np. skowronka. Celem wyeliminowania zagrożenia niszczenia lęgów gatunków chronionych ptaków, prace należy rozpocząć poza okresem lęgowym ptaków lub po potwierdzeniu braku lęgów przez specjalistę ornitologa. Dla wyeliminowania zagrożenia niszczenia lęgów na etapie eksploatacji zadania, wykaszanie terenu należy prowadzić rozpoczynając od centrum farmy w kierunku jej brzegów.

Ponadto, w celu wyeliminowania ryzyka zabijania małych zwierząt, określono konieczność kontrolowania wykopów każdorazowo przed podjęciem prac w ich obrębie.

Wyłączenie z zajęcia i przekształcenia, w tym ogrodzenia nieużytku wraz z korytarzem o szerokości minimum 15 m ma za zadanie zachować możliwość nieograniczonego korzystania z niego przez lokalną faunę.

Realizacja zamierzenia nie wymaga wycinki zadrzewień, przy czym zaplanowane zostały zabiegi zabezpieczające przed ich uszkodzeniem.

Ograniczenia dotyczące oświetlenia farmy fotowoltaicznej mają na celu ograniczenie zanieczyszczenia światłem oraz oddziaływania na zwierzęta, w szczególności nietoperze.

Celem ograniczenia oddziaływania inwestycji na krajobraz, obiekty kubaturowe zostaną wykonane w neutralnej kolorystyce oraz zostaną wprowadzone nasadzenia krzewów wzdłuż ogrodzenia inwestycji. Nasadzenia będą także tworzyły dogodne warunki dla chronionych gatunków zwierząt, w szczególności ptaków.

Na podstawie przeprowadzonej analizy przedłożonej dokumentacji, w tym raporcie o oddziaływaniu przedsięwzięcia na środowisko ustalono, że realizacja i eksploatacja zamierzenia nie będzie skutkować niekorzystnym wpływem na środowisko przyrodnicze i krajobraz a przyjęte działania minimalizujące wyeliminują zidentyfikowane zagrożenia względem stwierdzonych elementów środowiska przyrodniczego.

Jednocześnie informuję, że w przypadku jeśli skutkiem robót budowlanych bądź innych prac związanych z realizacją zamierzenia będzie podjęcie czynności objętych zakazami względem gatunków chronionych zwierząt, wynikającymi z art. 52 ww. ustawy z dnia 16 kwietnia 2004 r. o ochronie przyrody, np. niszczenie ich siedlisk lub ostoi, będących obszarem rozrodu, wychowu młodych, odpoczynku, migracji lub żerowania, jak również niszczenie, usuwanie lub uszkodzanie gniazd, Inwestor lub Wykonawca są zobowiązani do uzyskania zgody na wykonania czynności podlegających zakazom na zasadach określonych w art. 56 ww. ustawy z dnia 16 kwietnia 2004 r. o ochronie przyrody.

Przedsięwzięcie, ze względu na swój lokalny zasięg, nie wiąże się z oddziaływaniem transgranicznym.

W przedłożonym raporcie przeanalizowano wpływ zamierzenia w kontekście adaptacji do skutków zmian klimatu (efekt cieplarniany). Inwestycja będzie związana z niewielką emisją gazów cieplarnianych do atmosfery. Ponadto, produkcja energii z odnawialnych źródeł energii przyczyni się do oszczędności w zapotrzebowaniu na energię wytwarzaną przez konwencjonalne źródła, co powoduje korzystne skutki środowiskowe w skali lokalnej (spadek zanieczyszczenia powietrza) oraz globalnej (ograniczenie klimatycznych i pochodnych skutków efektu cieplarnianego). Dodatkowo podkreślić należy, iż omawiane zadanie zlokalizowane zostanie poza terenami osuwisk oraz zagrożonymi podtopieniami. W związku z powyższym, nie przewiduje się ekstremalnych sytuacji klimatycznych w obrębie analizowanego zadania.

Inwestor nie przewiduje konfliktów społecznych, gdyż eksploatacja przedsięwzięcia nie będzie naruszać obowiązujących standardów środowiska, co wykazano poprzez przedstawione w raporcie analizy, w związku z czym nie wpłynie ono negatywnie na komfort życia i zdrowie lokalnej społeczności.

Ze względu na szczegółowy i jednoznaczny opis planowanej do zastosowania technologii oraz używanych środków mających na celu zmniejszenie uciążliwości dla środowiska, dla przedmiotowego zamierzenia, nie stwierdzono konieczności przeprowadzania ponownej oceny oddziaływania na środowisko, w ramach postępowania w sprawie wydania decyzji, o których mowa w art. 88 ust. 1 uooś, pod warunkiem jednak, że we wniosku o wydanie ww. decyzji nie zostaną dokonane zmiany w stosunku do wymagań określonych w decyzji o środowiskowych uwarunkowaniach oraz w raporcie o oddziaływaniu na środowisko. Ponadto, ze względu na lokalizację w dużej odległości od granic państwa oraz zakresu oddziaływania inwestycji nie stwierdzono konieczności przeprowadzenia postępowania w sprawie transgranicznego oddziaływania na środowisko.

Podsumowując zastosowanie zaproponowanych rozwiązań technicznych, technologicznych i organizacyjnych, w przedłożonym raporcie o oddziaływaniu przedmiotowego przedsięwzięcia na środowisko wraz z uzupełnieniem oraz właściwa

organizacja prac budowlanych, zapewni ochronę środowiska przed negatywnym oddziaływaniem inwestycji na etapie jej realizacji i eksploatacji.

Obwieszczenie o wydaniu niniejszej decyzji podlega podaniu do publicznej wiadomości przez umieszczenie na tablicy informacyjnej Urzędu Gminy Inowrocław i Urzędu Gminy Dąbrowa Biskupia oraz tablicy sołeckiej w m. Łąkocin i Bachorze Łęgi oraz opublikowanie w Biuletynie Informacji Publicznej Urzędu Gminy Inowrocław i Urzędu Gminy Dąbrowa Biskupia.

Treść decyzji zostaje udostępniona na okres 14 dni w Biuletynie Informacji Publicznej Urzędu Gminy Inowrocław.

Charakterystyka planowanego przedsięwzięcia zgodnie z art. 84 ust. 2 ustawy o udostępnieniu informacji o środowisku i jego ochronie, udziale społeczeństwa w ochronie środowiska oraz ocenach oddziaływania na środowisko - stanowi załącznik do niniejszej decyzji.

W związku z powyższym orzeczono jak w sentencji.

### **POUCZENIE:**

1. Decyzję niniejszą należy dołączyć do wniosku o wydanie decyzji, o których mowa w art. 72 ust. 1 ustawy z dnia 3 października 2008 r. o udostępnianiu informacji o środowisku i jego ochronie, udziale społeczeństwa w ochronie środowiska oraz ocenach oddziaływania na środowisko (Dz. U. z 2022 r. poz. 1029) lub zgłoszenia, o którym mowa w art. 72 ust. 1a ww., nie później niż w okresie sześciu lat od dnia w którym decyzja stanie się ostateczna. W przypadkach określonych w art. 72 ust. 4 ustawy, termin może być przedłużony o kolejne cztery lata.
2. Decyzja o środowiskowych uwarunkowaniach wiąże organ wydający pozwolenie na budowę.
3. Od niniejszej decyzji służy stronom prawo wniesienia odwołania do Samorządowego Kolegium Odwoławczego w Bydgoszczy za pośrednictwem Wójta Gminy Inowrocław w terminie 14 (czternastu) dni od daty jej doręczenia.

W trakcie biegu terminu do wniesienia odwołania strona może zrzec się prawa do wniesienia odwołania wobec organu administracji publicznej, który wydał decyzję.

Z dniem doręczenia organowi administracji publicznej oświadczenia o zrzeczeniu się prawa do odwołania przez ostatnią ze stron postępowania, decyzja staje się ostateczna i prawomocna, co oznacza, iż podlega natychmiastowemu wykonaniu i brak jest możliwości zaskarżenia decyzji do Wojewódzkiego Sądu Administracyjnego. Nie jest możliwe skuteczne cofnięcie oświadczenia o zrzeczeniu się prawa do wniesienia odwołania.

Jeżeli niniejsza decyzja została wydana z naruszeniem przepisów postępowania, a konieczny do wyjaśnienia zakres sprawy ma istotny wpływ na jej rozstrzygnięcie, na zgodny wniosek wszystkich stron zawarty w odwołaniu, organ odwoławczy przeprowadza postępowanie wyjaśniające w zakresie niezbędnym do rozstrzygnięcia sprawy. Organ odwoławczy przeprowadza postępowanie wyjaśniające także wówczas, gdy jedna ze stron zawarła w odwołaniu wniosek o przeprowadzenie przez organ

odwoławczy postępowania wyjaśniającego w zakresie niezbędnym do rozstrzygnięcia sprawy, a pozostałe strony wyraziły na to zgodę w terminie czternastu dni od dnia doręczenia im zawiadomienia o wniesieniu odwołania, zawierającego wniosek o przeprowadzenie przez organ odwoławczy postępowania wyjaśniającego w zakresie niezbędnym do rozstrzygnięcia sprawy.

**Otrzymują:**

1. Sun Hunter Sp. z o.o. Krasickiego 36A, 30-503 Kraków;
2. strony postępowania (obwieszczenie art.74 ust. 3 uoos);
3. a/a

**Do wiadomości:**

1. Regionalny Dyrektor Ochrony Środowiska w Bydgoszczy,  
ul. Dworcowa 81, 85-009 Bydgoszcz;
2. Dyrektor Zarządu Zlewni w Inowrocławiu,  
Królowej Jadwigi 24, 88-100 Inowrocław,
3. Państwowy Powiatowy Inspektor Sanitarny w Inowrocławiu,  
ul. Plac Klasztorny 1 b, 88-100 Inowrocław.

**Po uzyskaniu klauzuli ostateczności:**

1. Starosta Inowrocławski, ul. Ratuszowa 36-38, 88-100 Inowrocław;

*sprawę prowadzi: Marta Molenda tel. 52-35-55-869*

*Za niniejszą decyzję pobrano opłatę skarbową w wysokości 205,00 zł na podstawie art.1 ust.1 pkt 1a ustawy z dnia 16 listopada 2006 r. o opłacie skarbowej (Dz.U z 2021 r. poz.1923), załącznik – część I, ust.45*