

PROGNOZA ODDZIAŁYWANIA NA ŚRODOWISKO

**DO PROJEKTU MIEJSCOWEGO PLANU ZAGOSPODAROWANIA
PRZESTRZENNEGO W CZĘŚCI OBREBU GEODEZYJNEGO LATKOWO,
GMINA INOWROCŁAW**

**PRACOWNIA PROJEKTOWA SIEĆ I
PAWEŁ LUKOWICZ
ul. Gdańska 54/6 85-021 Bydgoszcz**

**Opracowanie:
Marta Bielawska**

Bydgoszcz 2022 r.

SPIS TREŚCI

1. WPROWADZENIE.....	3
1.1. INFORMACJE O ZAWARTOŚCI, GŁÓWNYCH CECHACH PROJEKTOWANEGO DOKUMENTU ORAZ JEGO POWIĄZANIACH Z INNYMI DOKUMENTAMI.....	3
1.2. INFORMACJE O METODACH ZASTOSOWANYCH PRZY SPORZĄDZANIU PROGNOZY.....	4
1.3. INFORMACJE O MOŻLIWYM TRANSGENICZNYM ODDZIAŁYWANIU NA ŚRODOWISKO.....	5
2. PODSTAWA PRAWNA OPRACOWNIA I MATERIAŁY ŹRÓDŁOWE.....	5
3. CHARAKTERYSTYKA TERENU OBJĘTEGO OPRACOWANIEM.....	6
3.1. PODSTAWOWE INFORMACJE O TERENIE BĘDĄCYM PRZEDMIOTEM PLANU.....	6
3.2. PODSTAWOWE WNIOSKI WYNIKAJĄCE Z OPRACOWANIA EKOFIZJOGRAFICZNEGO.....	7
3.3. STAN ŚRODOWISKA NA OBSZARACH OBJĘTYCH PRZEWIDYWANYM ZNACZĄCYM ODDZIAŁYWANIEM.....	8
3.4. ISTNIEJĄCE PROBLEMY OCHRONY ŚRODOWISKA ISTOTNE Z PUNKTU WIDZENIA REALIZACJI PROJEKTOWANEGO DOKUMENTU.....	10
3.5. POTENCJALNE ZMIANY STANU ŚRODOWISKA W PRZYPADKACH BRAKU REALIZACJI PROJEKTOWANEGO DOKUMENTU.....	10
3.6. WSKAZANIE NAPOTKANYCH TRUDNOŚCI WYNIKAJĄCYCH Z NIEDOSTATKÓW TECHNIKI LUB LUK WE WSPÓŁCZESNEJ WIEDZY.....	11
3.7. CELE OCHRONY ŚRODOWISKA USTANOWIONE NA SZCZEBLU MIĘDZYNARODOWYM, WSPÓLNOTOWYM I KRAJOWYM, ISTOTNE Z PUNKTU WIDZENIA PROJEKTOWANEGO DOKUMENTU, ORAZ SPOSOBY, W JAKICH TE CELE I INNE PROBLEMY ŚRODOWISKA ZOSTAŁY UWZGLĘDNIONE PODCZAS OPRACOWYWANIA DOKUMENTU.....	13
4. INFORMACJE O ZAWARTOŚCI PROJEKTU PLANU.....	14
5. PRZEWIDYWANE ZNACZĄCE ODDZIAŁYWANIE NA ŚRODOWISKO.....	15
5.1. ODDZIAŁYWANIE NA RÓŻNORODNOŚĆ BIOLOGICZNĄ, ZWIERZĘTA I ROŚLINY.....	15
5.2. ODDZIAŁYWANIE NA LUDZI.....	15
5.3. ODDZIAŁYWANIE NA WODĘ.....	15
5.4. ODDZIAŁYWANIE NA POWIETRZE.....	15
5.5. ODDZIAŁYWANIE NA POWIERZCHNIĘ ZIEMI.....	16
5.6. ODDZIAŁYWANIE NA KRAJOBRAZ.....	16
5.7. ODDZIAŁYWANIE NA KLIMAT.....	16
5.8. ODDZIAŁYWANIE NA ZASOBY NATURALNE.....	16
5.9. ODDZIAŁYWANIE NA ZABYTKI I DOBRA KULTURY.....	16
6. PODSUMOWANIE OPRACOWANIA.....	17
6.1. ANALIZA MOŻLIWOŚCI ZASTOSOWANIA ROZWIĄZAŃ MAJĄCYCH NA CELU ZAPOBIEGANIE, OGRANICZANIE LUB KOMPENSACJĘ PRZYRODNICZĄ NEGATYWNYCH ODDZIAŁYWAŃ NA ŚRODOWISKO, MOGĄCYCH BYĆ REZULTATEM REALIZACJI PROJEKTU PLANU.....	17
6.2. ANALIZA MOŻLIWOŚCI ROZWIĄZAŃ ALTERNATYWNYCH DO ROZWIĄZAŃ ZAWARTYCH W PROJEKTOWANYM PLANIE WRAZ Z UZASADNIENIEM ICH WYBORU.....	17
6.3. PROPOZYCJE DOTYCZĄCE PRZEWIDYWANYCH METOD ANALIZY SKUTKÓW REALIZACJI POSTANOWIEŃ PROJEKTOWANEGO DOKUMENTU ORAZ CZĘSTOTLIWOŚCI JEJ PRZEPROWADZANIA.....	17
7. STRESZCZENIE OPRACOWANIA WYKONANE W JĘZYKU NIESPECJALISTYCZNYM.....	18
8. ZAŁĄCZNIKI.....	19

1. WPROWADZENIE.

1.1. Informacje o zawartości, głównych cechach projektowanego dokumentu oraz jego powiązaniach z innymi dokumentami.

Niniejsza prognoza oddziaływania na środowisko została wykonana do projektu miejscowego planu zagospodarowania przestrzennego w części obrębu geodezyjnego Latkowo, gmina Inowrocław. Celem niniejszej prognozy jest ocena projektu miejscowego planu zagospodarowania przestrzennego w aspekcie ochrony zasobów naturalnych środowiska przyrodniczego i przedstawienie przewidywanych przekształceń środowiska i warunków życia ludzi w wyniku realizacji projektu planu. Prognoza zawiera część opisową i graficzną. Część opisowa prognozy omawia aktualny, wynikający z dotychczasowego sposobu użytkowania i zagospodarowania terenu, stan środowiska przyrodniczego na obszarze objętym miejscowym planem zagospodarowania przestrzennego, analizuje, zgodnie z wybraną metodą, skutki realizacji ustaleń planu dla tego środowiska oraz formułuje wnioski i zalecenia, wynikające z przeprowadzonej analizy.

Celem prognozy jest także poszukiwanie i wskazanie możliwości rozwiązań planistycznych zabezpieczających środowisko i przeciwdziałających negatywnemu oddziaływaniu na nie. Zgodnie z art. 51.2. Ustawy z 2008 r. *o udostępnianiu informacji o środowisku i jego ochronie, udziale społeczeństwa w ochronie środowiska oraz o ocenach oddziaływania na środowisko*, niniejsza Prognoza oddziaływania na środowisko dla projektu miejscowego planu zagospodarowania przestrzennego:

- Zawiera - informacje o zawartości, głównych celach projektowanego dokumentu oraz jego powiązaniach z innymi dokumentami, informacje o metodach zastosowanych przy sporządzaniu prognozy, propozycje dotyczące przewidywanych metod analizy skutków realizacji postanowień projektowanego dokumentu oraz częstotliwości jej przeprowadzania, informacje o możliwym transgranicznym oddziaływaniu na środowisko oraz streszczenie sporządzone w języku niespecjalistycznym,
- Określa, analizuje i ocenia - istniejący stan środowiska oraz potencjalne zmiany tego stanu w przypadku braku realizacji projektowanego dokumentu, stan środowiska na obszarach objętych przewidywanym znaczącym oddziaływaniem, istniejące problemy ochrony środowiska istotne z punktu widzenia realizacji projektowanego dokumentu, w szczególności dotyczące obszarów podlegających ochronie na podstawie ustawy z dnia 16 kwietnia 2004 r. *o ochronie przyrody*, cele ochrony środowiska ustanowione na szczeblu międzynarodowym, wspólnotowym i krajowym, istotne z punktu widzenia projektowanego dokumentu, oraz sposoby, w jakich te cele i inne problemy środowiska zostały uwzględnione podczas opracowywania dokumentu, przewidywane znaczące oddziaływania, w tym oddziaływania bezpośrednie, pośrednie, wtórne, skumulowane, krótkoterminowe, średnioterminowe i długoterminowe, stałe i chwilowe oraz pozytywne i negatywne, na cele i przedmiot ochrony obszaru Natura 2000 oraz integralność tego obszaru, a także na środowisko, a w szczególności na: różnorodność biologiczną, ludzi, zwierzęta, rośliny, wodę, powietrze, powierzchnię ziemi, krajobraz, klimat, zasoby naturalne, zabytki, dobra materialne

z uwzględnieniem zależności między tymi elementami środowiska i między oddziaływaniami na te elementy.

– Przedstawia - rozwiązania mające na celu zapobieganie, ograniczanie lub kompensację przyrodniczą negatywnych oddziaływań na środowisko, mogących być rezultatem realizacji projektowanego dokumentu, w szczególności na cele i przedmiot ochrony obszaru Natura 2000 oraz integralność tego obszaru, biorąc pod uwagę cele i geograficzny zasięg dokumentu oraz cele i przedmiot ochrony obszaru Natura 2000 oraz integralność tego obszaru – rozwiązania alternatywne do rozwiązań zawartych w projektowanym dokumencie wraz z uzasadnieniem ich wyboru oraz opis metod dokonania oceny prowadzącej do tego wyboru albo wyjaśnienie braku rozwiązań alternatywnych, w tym wskazania napotkanych trudności wynikających z niedostatków techniki lub luk we współczesnej wiedzy.

Informacje zawarte w niniejszej prognozie zostały opracowane stosownie do stanu współczesnej wiedzy oraz dostosowane do zawartości i stopnia szczegółowości dokumentu podstawowego. W opracowaniu uwzględniono informacje zawarte w dokumentach planistycznych sporządzonych dla obszaru gminy oraz wykorzystano dostępne publikacje, dokumenty, raporty i inne dotyczące szerszego obszaru. Nie prowadzono specjalistycznych badań terenowych, a jedynie dokonano wizji terenowej.

1.2. Informacje o metodach zastosowanych przy sporządzaniu prognozy.

W ramach sporządzania niniejszej prognozy oddziaływania na środowisko zostały zastosowane różnorodne metody badawcze. Podczas przeprowadzania badań posłużono się informacjami uzyskanymi z szeregu instytucji, między innymi z Urzędu Gminy Inowrocław, Starostwa Powiatowego w Inowrocławiu, z projektu miejscowego planu zagospodarowania przestrzennego w części miejscowości Latkowo, gmina Inowrocław, ze studium uwarunkowań i kierunków zagospodarowania przestrzennego gminy Inowrocław, opracowania ekofizjograficznego do projektu miejscowego planu zagospodarowania przestrzennego w części miejscowości Latkowo, gmina Inowrocław. W zakresie oceny istniejącego stanu środowiska przyrodniczego na omawianym obszarze zastosowano metody analityczne dotyczące poszczególnych elementów środowiska w oparciu o dostępne opracowania i wizję terenową.

Ocena przewidywanych oddziaływań na środowisko, wynikających z ustaleń projektu planu, została dokonana poprzez prognozowanie zmian w poszczególnych elementach środowiska. Na podstawie przeprowadzonej prognozy zidentyfikowano możliwe typy oddziaływań: bezpośrednie, pośrednie, wtórne, skumulowane, krótkoterminowe, długoterminowe, stałe lub chwilowe.

1.3. Informacje o możliwym transgenicznym oddziaływaniu na środowisko.

Na podstawie zapisów planu zagospodarowania przestrzennego można stwierdzić, że planowane zamierzenia nie wskazują na możliwość jakiegokolwiek oddziaływania transgranicznego mogącego objąć terytorium innych państw. Wszystkie prowadzone działania ze względu na swój charakter będą dotyczyć jedynie obszaru określonego w planie, a oddziaływania na środowisko będą miały charakter lokalny.

2. PODSTAWA PRAWNA OPRACOWNIA I MATERIAŁY ŹRÓDŁOWE.

- Ustawa z dnia 27 kwietnia 2001 r. *Prawo ochrony środowiska* (Dz.U. z 2021 r., poz. 1973 ze zm.),
- Ustawa z dnia 27 marca 2003 r. *o planowaniu i zagospodarowaniu przestrzennym* (Dz.U. z 2022 r. poz. 503),
- Ustawa z dnia 3 października 2008 r. *o udostępnianiu informacji o środowisku i jego ochronie, udziale społeczeństwa w ochronie środowiska oraz o ocenach oddziaływania na środowisko* (Dz.U. z 2022 r., poz. 1029),
- *Studium uwarunkowań i kierunków zagospodarowania przestrzennego gminy Inowrocław*;
- *Program ochrony środowiska dla Gminy Inowrocław na lata 2016-2020 z perspektywą do roku 2024*;
- Kondracki J. 2009. *Geografia Regionalna Polski*, PWN;
- mapa zasadnicza obszaru działek w skali 1:1000;
- <http://mapy.mojregion.info>;
- <http://geoserwis.gdos.gov.pl/mapy>;
- <http://mapa.korytarze.pl>;
- <http://epsh.pgi.gov.pl>.

3. CHARAKTERYSTYKA TERENU OBJĘTEGO OPRACOWANIEM.

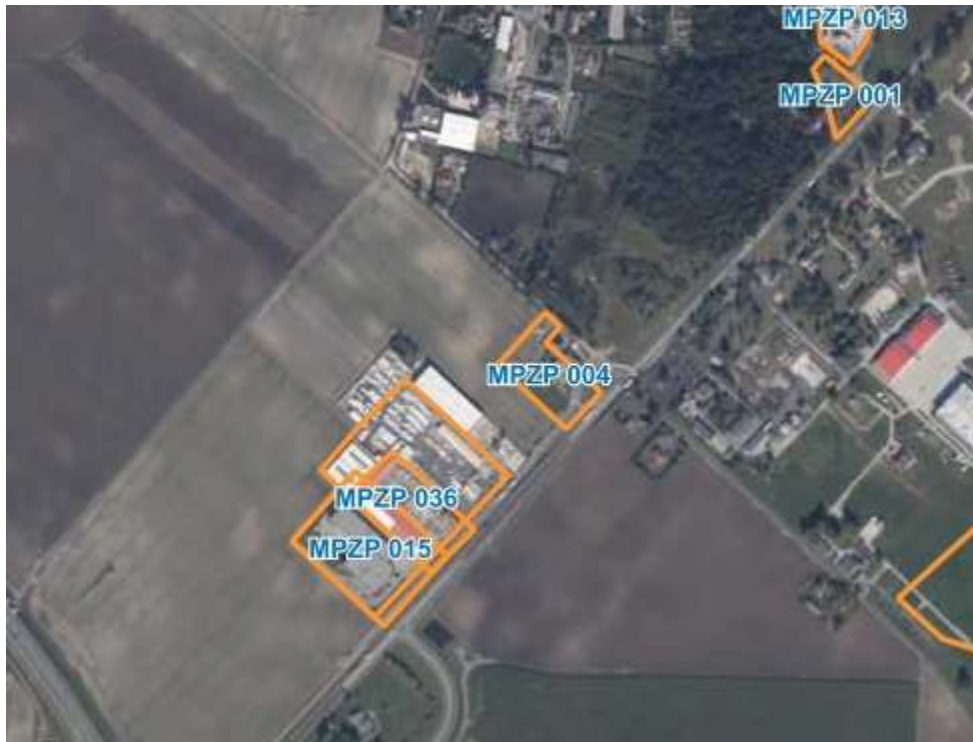
3.1. Podstawowe informacje o terenie będącym przedmiotem planu.

Przedmiotem analiz jest teren o powierzchni około 1,3 ha położony w miejscowości Latkowo na południowy - zachód od zabudowy miejscowości, w bezpośrednim sąsiedztwie węzła na obwodnicy miasta Inowrocław (przy skrzyżowaniu drogi krajowej nr 15, z której analizowany teren jest obsługiwany oraz obwodnicy) oraz bazy lotnictwa wojskowego. Teren rozciąga się wzdłuż drogi krajowej na odcinku około 40 m, w części północno - zachodniej ma szerokość około 130 m, długość od drogi wynosi około 235 m.



Charakter zagospodarowania analizowanego terenu (źródło: <http://mapy.geoportal.gov.pl>)

W najbliższym sąsiedztwie – granica zachodnia - znajduje się teren objęty mpzp, na którym znajduje się zakład produkcyjny i centrum dystrybucyjne. Znajduje się tu zabudowa w postaci budynków biurowych i hal (główny budynek jest starszy, ale nowsza zabudowa pochodzi z lat 2010 i 2013) oraz tereny składowe. Teren jest w zdecydowanej większości zabudowany lub utwardzony. Charakter zagospodarowania jest typowy dla nowoczesnych zakładów i cechuje się wysoką estetyką. Teren jest ogrodzony, zabudowie towarzyszą parkingi dla pracowników, brak urządzonych terenów zieleni poza trawnikami. Sąsiedztwo analizowanego terenu stanowią tereny rolne, teren węzła i tereny dróg, zabudowa o zróżnicowanym charakterze, ale niezbyt liczna w bliskim sąsiedztwie. Nieco dalej znajdują się: baza lotnictwa wojskowego i zabudowa wsi Latkowo.



Analizowany teren na tle obowiązujących mpzp

Analizowany teren nie jest objęty miejscowym planem zagospodarowania przestrzennego.

Obszar nie obejmuje gruntów leśnych, znajduje się poza obszarami strefy ochronnej ujęć wód podziemnych lub powierzchniowych, nie występują znaczne wzniesienia czy wgłębienia, nie występują pomniki przyrody czy obszary chronionego krajobrazu. Na omawianym obszarze znajduje się strefa ochrony archeologicznej „W”.

3.2. Podstawowe wnioski wynikające z opracowania ekofizjograficznego.

Uwarunkowania ekofizjograficzne określają predyspozycje funkcjonalno – przestrzenne i możliwości zagospodarowania przestrzennego terenu opracowania. W miejscowym planie zagospodarowania przestrzennego analizowany obszar ma przeznaczenie pod:

- teren obiektów produkcyjnych, składów i magazynów dopuszczeniem zabudowy usługowej, o symbolu **P/U**;

Wśród najważniejszych zdiagnozowanych w opracowaniu fizjograficznym uwarunkowań, istotnych z punktu widzenia zakładanych w projekcie planu funkcji, wymienić należy:

- teren zajmuje powierzchnię ok. 1,3 ha i ma zwarty kształt,
- jest w większości zagospodarowany,
- w bezpośrednim sąsiedztwie znajduje się DW400 oraz nieco dalej DK15 – w tej części województwa są to drogi o najwyższej randze, a więc analizowany teren leży w rejonie o potencjalnie najlepszej dostępności drogowej w skali co najmniej powiatu inowrocławskiego;
- bezpośrednie sąsiedztwo stanowią także tereny rolne, w nieco dalszym sąsiedztwie znajduje się baza lotnictwa wojskowego i lotnisko Inowrocław-Latkowo oraz niezbyt liczna zabudowa

o funkcjach mieszanych – głównie mieszkaniowo-usługowa, gospodarstwa rolne, ale także zabudowa mieszkaniowa nie związana z rolnictwem,

- teren nie jest zagrożony ruchami osuwiskowymi, powodziami i podtopieniami,
- leży poza systemem obszarów chronionych i pozbawiony jest walorów, które świadczyłyby o jego ponadprzeciętnej wartości środowiskowej,
- pozostałe uwarunkowania nie stanowią istotnych czynników sprzyjających lub ograniczających realizację ustaleń planu.

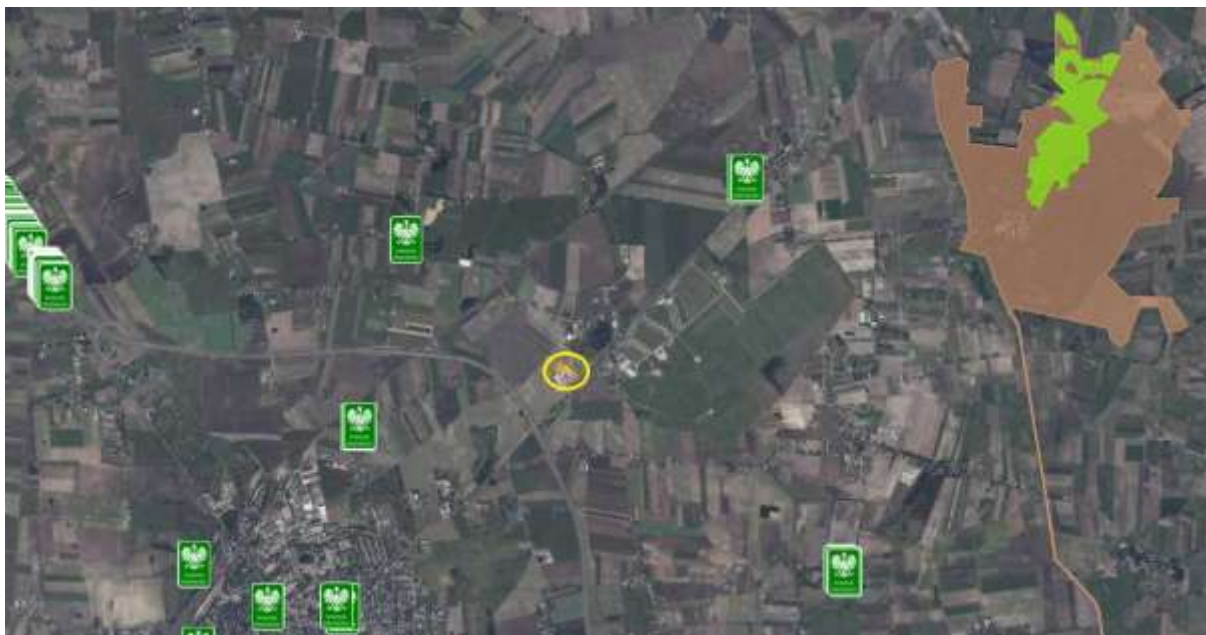
Powyższe uwarunkowania wyznaczają szerszy kontekst stanu środowiska analizowanego obszaru. W skali lokalnej – dotyczącej konkretnie analizowanego obszaru i jego bezpośredniego sąsiedztwa, najważniejszymi czynnikami kształtującymi stan środowiska, są:

- bezpośrednie sąsiedztwo dróg o względnej (jak na warunki rejonu Inowrocławia) bardzo dużej skali ruchu,
- bliskość (nie bezpośrednio, ale bliskie sąsiedztwo) zainwestowania miasta Inowrocław,
- bliskość bazy lotnictwa wojskowego i lotniska Inowrocław – Łatkowo,
- brak lasów w bliższym i dalszym sąsiedztwie,
- generalnie równinna rzeźba – wskutek czego wszelkie ingerencje w krajobraz są szczególnie łatwo dostrzegalne i stanowią znacznie większy problem, niż w obszarach o rzeźbie bardziej zróżnicowanej,
- brak obszarów cennych przyrodniczo, które podlegałyby rygorystycznej ochronie wzmocniając w ten sposób funkcje ekologiczne (brak obszarów chronionych stwarza przekonanie, iż otoczenie nie posiada walorów przyrodniczych, a więc tym bardziej można rozwijać różnego rodzaju funkcje i działalności niekorzystne dla środowiska).

3.3. Stan środowiska na obszarach objętych przewidywanym znaczącym oddziaływaniem.

Obszar objęty opracowaniem nie jest obszarem chronionym przyrodniczo. Teren opracowania stanowią w znacznej części użytki rolne, a także obszary zabudowane. Najbliżej zlokalizowane obszary podlegające ochronie zgodnie z zapisami ustawy z dnia 16 kwietnia 2004 r. o ochronie przyrody znajdują się w znacznej odległości (do 10 km) od granic terenu objętego opracowaniem i stanowią:

- Rezerwat Balczewo, w odległości ok. 9,87 km;
- Obszar Chronionego Krajobrazu Lasów Balczewskich, w odległości ok. 4,52 km;
- użytki ekologiczne – najbliższy w odległości ok. 5,43 km;
- pomniki przyrody – najbliższy w odległości ok. 2,21 km.



Analizowany teren na tle mapy obszarów chronionych

Przez teren nie przebiega żaden z wyznaczonych przez IBS PAN korytarzy ekologicznych. W pobliżu nie występują tereny, które stanowić mogą potencjalny lokalny korytarz ekologiczny.

Korytarz ekologiczny to obszar umożliwiający migrację roślin, zwierząt lub grzybów. Korytarze ekologiczne są ważnym elementem sieci Natura 2000, gdyż umożliwiają przemieszczanie się organizmów między siedliskami. Na skutek działalności człowieka niegdyś rozległe siedliska zwierząt i roślin zostały rozdrobnione i często odizolowane od siebie. Istnienie tych terenów warunkuje prawidłowy rozwój gatunku, umożliwia znalezienie terytorium, ułatwia ucieczkę przed drapieżnikami. Szerokość korytarzy ekologicznych uzależniona jest od gatunku dla którego został wyznaczony, zasadniczo im większy gatunek tym szerszy korytarz. W zależności od gatunku, dla którego został stworzony korytarz powinien zapewniać jedną z potrzeb przemieszczania się zwierząt:

- przemieszczanie się w ramach dobowej aktywności np. w celu szukania pożywienia,
- migracje sezonowe następujące cyklicznie w raz ze zmianami pór roku,
- rozproszenie się (dyspersję) młodych osobników,
- przemieszczanie się w odpowiedzi na niekorzystne zmiany w siedlisku np. zmiany klimatyczne,
- przemieszczanie się w ramach mieszania się populacji np. w czasie godów.

Lasy oraz ciągi ekologiczne zapewniają przemieszczanie się gatunków i zasilanie obszarów w elementy biologiczne również z terenów przyległych. Pozytywny wpływ na możliwości przemieszczania się gatunków ma brak większych barier terenowych (np. zwartej zabudowy).

Teren objęty planem położony jest w dorzeczu rzeki Wisły, w regionie wodnym Dolnej Wisły. Według podziału hydrogeologicznego GZWP analizowany teren nie znajduje się na obszarze Głównego Zbiornika Wód Podziemnych (GZWP).

Dla dorzecza Odry na terenie, którego zlokalizowany jest teren opracowania przygotowano *Plan gospodarowania wodami na obszarze dorzecza Wisły*, przyjęty Uchwałą Rady Ministrów z dnia 18 października 2016 r. Obszar opracowania należy do JCWPd nr 45 (PLGW200045), ocenę stanu określa się jako dobrą. Ocena ryzyka niespełnienia celów środowiskowych nie jest zagrożona.

Obszar opracowania obejmuje znajduje się w obszarze naturalnej jednolitej części wód powierzchniowych (JCWP) – Kanał Parchański do dopł. Z bagna Błoto Ostrowskie (oznaczonej europejskim kodem PLRW200017279642), którego ocenę stanu ocenia się jako złą, ocena ryzyka nieosiągnięcia celów środowiskowych jest zagrożona. W granicach obszaru objętego planem nie występują, ani nie graniczą śródlądowe wody powierzchniowe lub ich części stanowiące własność publiczną – istotne dla regulacji stosunków wodnych. Realizacja miejscowego planu nie będzie oddziaływać na wody powierzchniowe i nie przyczyni się do zmiany obecnie występującego stanu ekologicznego JCWP. W zlewni JCWP występuje presja rolnicza. W programie działań zaplanowano wszystkie możliwe działania mające na celu ograniczenie tej presji tak, aby możliwe było osiągnięcie wskaźników zgodnych z wartościami dobrego stanu. Z uwagi jednak na czas niezbędny dla wdrożenia działań, a także okres niezbędny aby wdrożone działania przyniosły wymierne efekty, dobry stan będzie mógł być osiągnięty do roku 2027.

3.4. Istniejące problemy ochrony środowiska istotne z punktu widzenia realizacji projektowanego dokumentu.

Dla obszarów tak małych, jak analizowany obszar, nie jest możliwe dokonanie wiarygodnych ocen stanu środowiska. Do najważniejszych zagrożeń środowiska zaliczyć należy:

- zagrożenia związane z ruchem komunikacyjnym (związane z położeniem w sąsiedztwie bardzo ruchliwych dróg) - zanieczyszczenia, hałas, zagrożenia bezpieczeństwa - skala zagrożenia i uciążliwości jest tu duża,
- zagrożenia związane z niską emisją z indywidualnych systemów grzewczych - skala zagrożenia i uciążliwości: niewielka,
- zagrożenia związane z rolnictwem (znaczna część terenu oraz jego sąsiedztwo jest jeszcze użytkowane rolniczo) - skala zagrożeń i uciążliwości: niewielka.

3.5. Potencjalne zmiany stanu środowiska w przypadkach braku realizacji projektowanego dokumentu.

Metodologia opracowania prognozy nakazuje dokonanie analizy tzw. opcji zerowej, czyli prognozy zmian stanu środowiska w przypadku braku realizacji projektowanego dokumentu. Powyższą analizę sporządza się wychodząc od dotychczasowego charakteru zagospodarowania terenu. W przypadku analizowanego terenu najbardziej prawdopodobnym wariantem jest, że opcja zerowa w niczym nie będzie się różnić od stanu po uchwaleniu planu. Plan adaptuje istniejące zagospodarowanie i najbardziej prawdopodobny jest wariant, że stan obecny będzie kontynuowany. Uchwalenie planu

ma tu więc charakter głównie porządkowy – aktualnie sporządzany plan będzie uwzględniał obecnie stosowany sposób zapisu planistycznego oraz obecnie obowiązujące przepisy prawa. W takim ujęciu sporządzenie i przyjęcie aktualnie analizowanego projektu jest korzystne (już sam fakt posiadania planu uwzględniającego stan aktualny pozwala na lepszą ochronę środowiska) – ale w praktyce nie będzie powodować skutków.

3.6. Wskazanie napotkanych trudności wynikających z niedostatków techniki lub luk we współczesnej wiedzy.

Trudności wynikające z niedostatków techniki lub luk we współczesnej wiedzy mają istotny wpływ na rzetelność prognozy. Brak znajomości istotnych uwarunkowań może wpłynąć na nieuwzględnienie w prognozie ważnych z punktu widzenia skutków środowiskowych oddziaływań (zarówno pozytywnych, jak i negatywnych - choć znacznie istotniejsze jest pominięcie ewentualnych oddziaływań negatywnych). Znajomość obszarów, w których ma miejsce brak wiedzy pozwala na zwrócenie uwagi na aspekty, które w prognozie mogą nie być uwzględnione w pełni lub mogą nie być ocenione właściwie - właśnie ze względu na luki w wiedzy.

Analizowany projekt jest bardzo specyficzny, ponieważ dotyczy terenu zagospodarowanego, w którym brak jest możliwości realizacji nowego zagospodarowania bez wyburzenia zabudowy istniejącej – brak rezerwy terenowej. Jednocześnie należy zwrócić uwagę, iż funkcjonujące na analizowanym terenie zagospodarowanie jest stosunkowo nowe. W kontekście braków wiedzy, istotnych dla rzetelności prognozy, należy przedstawić dwa całkowite przeciwstawne warianty:

- przy zachowaniu obecnego stanu zagospodarowania i prowadzonych tu działalności, oddziaływania, które są i będą generowane na analizowanym terenie, są bardzo dobrze znane i w pełni przewidywalne – bo wiążą się z już działającymi inwestycjami, a istniejące zagospodarowanie wskazuje na utrzymanie dotychczasowego profilu działalności – przy takim założeniu brak jakichkolwiek braków wiedzy istotnych dla rzetelności prognozy
- podkreślić jednak należy, iż ustalenia, które zawarte są w mpzp, nie odnoszą się do rodzaju i szkodliwości prowadzonej działalności (usług, rzemiosła, produkcji, itp.), a jedynie określają warunki, na jakich możliwa jest realizacja nowej (względnie adaptacja istniejącej) zabudowy związanej z daną funkcją (podobnie mpzp nie określa rodzaju substancji przechowywanych w pomieszczeniach magazynów i składów, a jedynie ustala warunki realizacji tych magazynów, składów, itp.) - oznacza to, że na analizowanym terenie można doprowadzić – na mocy analizowanego planu – do całkowitej zmiany zagospodarowania i profilu działalności, co oznaczałoby, że można tu wprowadzić działalności cechujące się zupełnie innym od obecnego, charakterem oddziaływań. W takiej sytuacji skala braku wiedzy istotnego dla rzetelnej prognozy jest bardzo duża (nawet jeśli uwzględni się określone uwarunkowania lokalizacyjne, kształt i wielkość terenu, które preferują pewne działalności lub je ograniczają, zakres działalności, które mogłyby tu potencjalnie być rozwijane – pozostaje bardzo duży).

W niniejszej prognozie przyjęto następujące założenia:

- zakłada się utrzymanie działalności dotychczasowych – jako najbardziej prawdopodobny scenariusz,
- jednocześnie dopuszcza się możliwość zmiany profilu prowadzonych tu działalności, ale w takiej sytuacji ze względu na położenie terenu w sąsiedztwie węzła drogowego i uwzględniając wielkość i kształt terenu, za najbardziej prawdopodobny uważa się rozwój działalności magazynowo - składowych (logistycznych), handlu pojazdami, zakładu prowadzącego montaż, zakładu prowadzącego konfekcjonowanie produktów,
- ze względu na problemy z odbiorem dużej liczby ścieków, za mało prawdopodobny uważa się rozwój działalności wodochłonnych,
- ze względu na bliskość dużych skupisk ludności na terenie miasta, za bardzo mało prawdopodobny uważa się rozwój działalności o rzeczywiście wysokim poziomie emisji zanieczyszczeń, w tym zwłaszcza emisji złoonych, wykorzystania w produkcji materiałów silnie toksycznych, itp.

Podkreślić więc należy, że projekt mpzp dla obszarów w których wyznacza się funkcje gospodarcze jest dokumentem niewystarczającym dla dokonania rzetelnej prognozy oddziaływania na środowisko. Na podstawie projektu mpzp można jedynie dokonać analizy w jaki sposób różne aspekty środowiska są chronione (ograniczenia progowe zawarte w ustaleniach planu). Nie jest więc możliwe dokonanie precyzyjnej prognozy oddziaływania na środowisko jeśli nie zna się ostatecznego charakteru zagospodarowania i rodzajów prowadzonej działalności (zagadnienie to jest precyzowane dopiero na etapie realizacji danej inwestycji). Jednocześnie jednak w ramach obowiązywania tego samego planu możliwa jest zmiana prowadzonych działalności, jeśli tylko zagospodarowanie dla nich niezbędne nie wykracza poza ramy ustalone planem – a więc oddziaływania te mogą się zmieniać w bardzo szerokim zakresie.

Należy jednak pamiętać, że każdorazowo realizacja przedsięwzięć mogących znacząco oddziaływać na środowisko, o których mowa w art. 71, ust. 2, pkt 1 i 2 Ustawy o udostępnianiu informacji o środowisku i jego ochronie, udziale społeczeństwa w ochronie środowiska oraz o ocenach oddziaływania na środowisko, jest dopuszczalna po uzyskaniu decyzji o środowiskowych uwarunkowaniach (tzw. Decyzji środowiskowej). Tak więc pomimo stwierdzonych braków wiedzy uniemożliwiających przeprowadzenie pełnej analizy potencjalnych oddziaływań zagospodarowania powstałego wskutek realizacji ustaleń mpzp dla terenów rozwoju funkcji gospodarczych, należy jednak zauważyć, że na mocy przepisów innych, niż ustawa o planowaniu i zagospodarowaniu przestrzennym, interes ochrony środowiska jest zabezpieczony na dalszych etapach realizacji ewentualnego przedsięwzięcia, a znajomość szczegółów takiego przedsięwzięcia pozwala wówczas na szczegółowe rozpoznanie charakteru spodziewanych oddziaływań.

Podkreślić należy, że w projekcie planu zawarto istotne zastrzeżenie: na terenach tych wprowadzono zakaz realizacji przedsięwzięć mogących zawsze znacząco oddziaływać na środowisko (z wyłączeniem inwestycji celu publicznego z zakresu łączności publicznej, zgodnych z przepisami odrębnymi). Jest to istotne ograniczenie, bowiem eliminuje szereg działalności o dużej uciążliwości. Zagadnienie przedsięwzięć mogących oddziaływać na środowisko jest regulowane przez rozporządzenie Rady Ministrów z dnia 10 września 2019 r. w sprawie przedsięwzięć mogących

znacząco oddziaływać na środowisko, które zawiera szczegółowy katalog ww. przedsięwzięć. Ponadto wprowadzono ustalenie, że: „uciążliwość prowadzonej działalności nie może wykraczać poza granice działki i nie może negatywnie wpływać na środowisko, w tym na grunt, wody podziemne i powierzchniowe z wyłączeniem inwestycji celu publicznego z zakresu łączności publicznej, zgodnych z przepisami odrębnymi”.

3.7. Cele ochrony środowiska ustanowione na szczeblu międzynarodowym, wspólnotowym i krajowym, istotne z punktu widzenia projektowanego dokumentu, oraz sposoby, w jakich te cele i inne problemy środowiska zostały uwzględnione podczas opracowywania dokumentu.

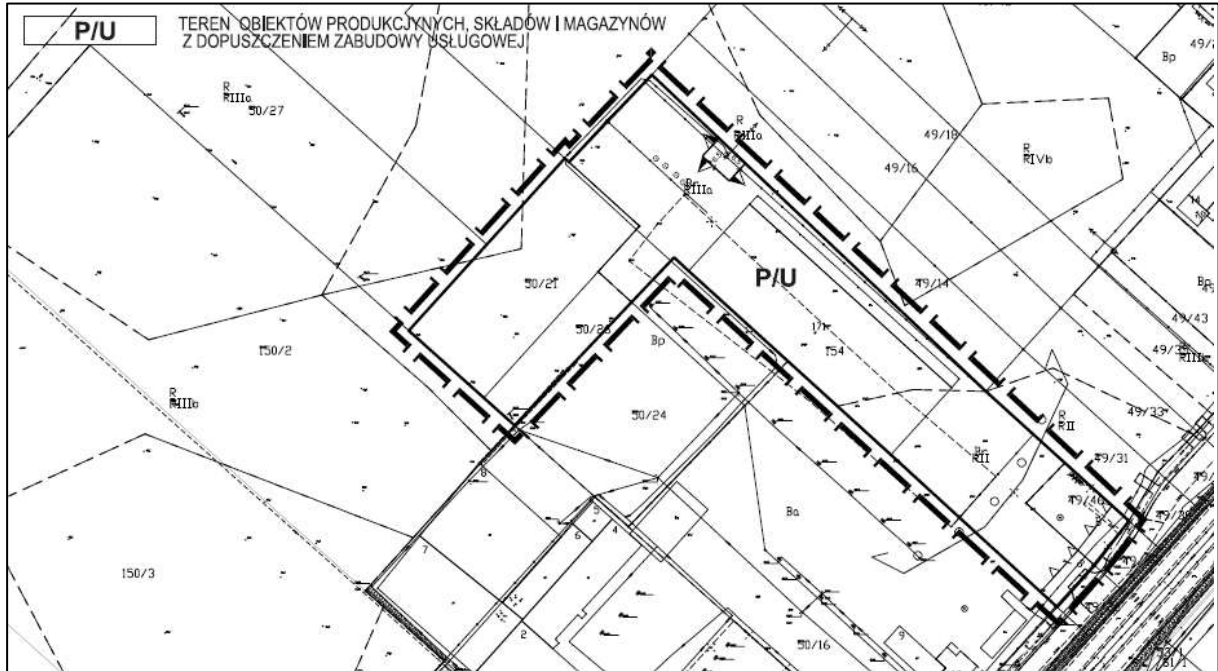
Podstawową zasadą, na której powinna opierać się polityka zagospodarowania przestrzennego jest zasada zrównoważonego rozwoju. Zrównoważony rozwój został określony, jako proces mający na celu zaspokojenie aspiracji rozwojowych obecnego pokolenia w sposób umożliwiający realizację tych samych dążeń następnym pokoleniom. W raporcie wyodrębnione zostały trzy główne obszary, na których należy się skoncentrować się przy planowaniu skutecznej strategii osiągnięcia zrównoważonego rozwoju: ochrona środowiska i racjonalna gospodarka zasobami naturalnymi, wzrost gospodarczy i sprawiedliwy podział korzyści z niego wynikających oraz rozwój społeczny. Na bazie zasady zrównoważonego rozwoju oparte zostały poszczególne cele ochrony środowiska ustanowione na szczeblu międzynarodowym. Zostały one zapisane w tzw. Protokołach do Konwencji Narodów Zjednoczonych, do których przystąpiła również Polska.

Cele ochrony środowiska ustanowione na szczeblu wspólnotowym, zostały zapisane w uchwałach, dyrektywach i rozporządzeniach Rady Unii Europejskiej.

Cele ochrony środowiska ustanowione na szczeblu międzynarodowym i wspólnotowym mają odzwierciedlenie w prawodawstwie polskim, co związane jest z koniecznością jego dostosowania do prawa unijnego. Na szczeblu województwa podstawowym dokumentem dotyczącym problematyki ochrony środowiska jest *Program ochrony środowiska z planem gospodarki odpadami województwa kujawsko-pomorskiego na lata 2017-2020 z perspektywą na lata 2021-2024*, uchwalony przez Sejmik Województwa Kujawsko-Pomorskiego Uchwałą Nr XXXVI/611/17 z dnia 25 września 2017 r.

4. INFORMACJE O ZAWARTOŚCI PROJEKTU PLANU.

W miejscowym planie zagospodarowania przestrzennego analizowany obszar ma przeznaczenie pod teren: obiektów produkcyjnych, składów i magazynów z dopuszczeniem zabudowy usługowej, o symbolu – **P/U**.



Przeznaczenie terenu w mpzp

5. PRZEWIDYWANE ZNACZĄCE ODDZIAŁYWANIE NA ŚRODOWISKO.

5.1. Oddziaływanie na różnorodność biologiczną, zwierzęta i rośliny.

Nie przewiduje się wystąpienia znaczących negatywnych oddziaływań wynikających z realizacji planu. Dla zminimalizowania negatywnego oddziaływania na terenach objętych planem wprowadza się obowiązek utrzymania minimalnego udziału procentowego powierzchni biologicznie czynnej w odniesieniu do powierzchni działki budowlanej.

Teren jest w większości przekształcony, pozbawiony jakichkolwiek cennych siedlisk i nie występują tu w stanie naturalnym żadne gatunki chronione. Wprowadzane ustalenie nie doprowadzi więc do żadnych strat w tej dziedzinie.

5.2. Oddziaływanie na ludzi.

Nie przewiduje się wystąpienia znaczących negatywnych oddziaływań wynikających z realizacji planu. Zabudowa mieszkaniowa jednorodzinna na analizowanym terenie już się pojawia, funkcję usługową natomiast w budynkach mieszkalnych należy wydzielić tak, by strefa uciążliwości usług nie wpływała na funkcję mieszkaniową z wyłączeniem inwestycji celu publicznego z zakresu łączności publicznej, zgodnych z przepisami odrębnymi.

5.3. Oddziaływanie na wodę.

Najbardziej wrażliwym na degradację elementem środowiska są wody powierzchniowe i podziemne. Nie przewiduje się wystąpienia znaczących negatywnych oddziaływań wynikających z realizacji planu. Odprowadzenie ścieków sanitarnych następuje do zbiorczej sieci kanalizacji sanitarnej zgodnie z przepisami odrębnymi. Do czasu realizacji zbiorczej sieci kanalizacji sanitarnej dopuszcza się odprowadzanie ścieków do szczelnych zbiorników okresowo opróżnianych. Zaopatrzenie w wodę z gminnej sieci wodociągowej, zgodnie z przepisami odrębnymi. Odprowadzanie wód opadowych: na grunt, zgodnie z przepisami odrębnymi.

5.4. Oddziaływanie na powietrze.

Bez wątpienia podobnie jak dotąd, głównym problemem będzie generowanie dużej skali ruchu pojazdów ciężarowych obsługujących zlokalizowane tu przedsięwzięcia. Będzie on źródłem emisji zanieczyszczeń powietrza oraz emisji hałasu. W zakresie wpływu na powietrze będzie to najważniejszy rodzaj oddziaływań.

5.5. Oddziaływanie na powierzchnię ziemi.

W praktyce jednak nie zajdą tu żadne zmiany – bo analizowany teren jest zagospodarowany w stopniu praktycznie wykluczającym możliwość realizacji nowej zabudowy. Gdyby doszło do zmiany zagospodarowania, z pewnością skala oddziaływać na powierzchnię ziemi nie będzie większa niż dotąd. Analizowany plan je wprowadza ograniczenia dotyczące zabudowy, jest to więc pozytywne ustalenie, choć w praktyce także nie mające żadnego znaczenia, bo wymagany wskaźnik został określony na tak minimalnym poziomie, że już realizacja jakiegokolwiek terenu zieleni przed budynkiem biurowym niemal na pewno pozwoli na jego osiągnięcie.

W związku z faktem, iż na terenie objętym planem nie występują zagrożenia związane z ruchami osuwiskowymi, w projekcie nie wprowadzono regulacji w tym zakresie.

5.6. Oddziaływanie na krajobraz.

Oddziaływania na krajobraz w przypadku terenów P/U mają zawsze znaczenie newralgiczne, ale w tym konkretnym przypadku ten aspekt nie wydaje się w żaden sposób zagrożony. Istniejące tu zagospodarowanie jest wprawdzie typowe pod względem skali i formy dla działalności o charakterze gospodarczym, ale też cechuje się dosyć wysoką estetyką. Są to zabudowania nowe i nowoczesne, więc nie należy zakładać pogorszenia stanu w ciągu najbliższych lat.

5.7. Oddziaływanie na klimat.

Funkcjonowanie zagospodarowania na warunkach określonych w analizowanym planie bez wątplenia nie będzie miało żadnego wpływu na zmiany klimatyczne o charakterze już nie tylko globalnym, ale szerszym niż wykraczającym poza mikroskalę. Sposobem łagodzenia zmian w mikroklimacie jest pozostawianie większych od wymaganych powierzchni nieutwardzonych oraz ograniczanie odpływu wód opadowych i roztopowych poza analizowany obszar.

5.8. Oddziaływanie na zasoby naturalne.

W związku z faktem, iż na terenie objętym planem nie występują zasoby naturalne, w projekcie nie wprowadzono regulacji w tym zakresie.

5.9. Oddziaływanie na zabytki i dobra kultury.

Realizacja ustaleń planu nie wpłynie na zabytki i dziedzictwo kulturowe na analizowanym terenie i w jego sąsiedztwie. W przypadku natrafienia podczas robót ziemnych lub budowlanych na przedmiot, co do którego istnieje przypuszczenie, iż jest on zabytkiem należy zastosować się do przepisów o ochronie zabytków i opiece nad zabytkami.

6. PODSUMOWANIE OPRACOWANIA

6.1. Analiza możliwości zastosowania rozwiązań mających na celu zapobieganie, ograniczanie lub kompensację przyrodniczą negatywnych oddziaływań na środowisko, mogących być rezultatem realizacji projektu planu.

W przypadku analizowanego terenu, ze względu na stan jego zagospodarowania (plan adaptuje istniejące zagospodarowanie) w praktyce nie zachodzi możliwość i zasadność wprowadzenia rozwiązań, których celem jest zapobieganie, ograniczanie lub kompensacja przyrodnicza negatywnych oddziaływań na środowisko.

Gdyby doszło do zmiany istniejącego zagospodarowania, to wskazuje się następujące zalecenia:

- w obszarach realizacji zagospodarowania należy dążyć do ograniczania prac ziemnych, nadmiernej dewastacji pokrywy glebowej i nadmiernej dewastacji szaty roślinnej - do minimum wynikającego z potrzeb technicznych i technologicznych,
- podczas prac budowlanych oraz na etapie funkcjonowania docelowej zabudowy, należy zachować szczególną dbałość o ochronę wód podziemnych,
- w sytuacji realizacji obiektów, w których pochodną funkcji jest niska estetyka, sugeruje się realizację zadrzewień maskujących,
- nadkład gleb wysokiej przydatności z rejonów realizacji zabudowy oraz utwardzeń powierzchni należy odzyskać i wykorzystać dla poprawy przydatności rolniczej obszarów mniej żyznych.

Ze względu na brak cennych siedlisk nie zachodzi potrzeba kompensacji lub odtworzeń w tym zakresie.

6.2. Analiza możliwości rozwiązań alternatywnych do rozwiązań zawartych w projektowanym planie wraz z uzasadnieniem ich wyboru.

W przypadku analizowanego terenu, ze względu na stan jego zagospodarowania (plan adaptuje istniejące zagospodarowanie) w praktyce brak możliwości stosowania rozwiązań alternatywnych. Ustalenia planu są jednak typowe dla przeznaczenia o funkcjach gospodarczych i nie stwierdza się potrzeby szukania rozwiązań alternatywnych (nawet gdyby istniała taka teoretyczna możliwość) bo w sposób właściwy respektują interes ochrony środowiska.

6.3. Propozycje dotyczące przewidywanych metod analizy skutków realizacji postanowień projektowanego dokumentu oraz częstotliwości jej przeprowadzania.

Monitoring skutków realizacji ustaleń analizowanego projektu planu jest zadaniem trudnym ze względu na małą skalę przestrzenną planowanego zainwestowania oraz fakt, że w praktyce jak dotąd w Polsce nie wykształcił się system ewidencjonowania oraz analiz i interpretacji zmian będących wynikiem procesów planistycznych tego rodzaju i o takim charakterze. System monitorowania stanu

środowiska przez instytucje publiczne powołane do tych celów, nie obejmuje zagadnień o tak małej skali przestrzennej i takim charakterze planowanego zainwestowania.

Dla obszarów tak niewielkich, w praktyce brak instrumentów pozwalających na uzyskiwanie wymiernych i porównywalnych (zarówno dla różnych okresów, jak i dla różnych obszarów) danych i informacji. W tym kontekście, w przypadku analizowanego projektu mpzp, sugeruje się wykorzystywanie przede wszystkim metod bezpośrednich – to znaczy analizy postępów w realizacji zagospodarowania oraz metod pośrednich - to znaczy szacunków ilości (wartości, wielkości) zanieczyszczeń (oddziaływań, uciążliwości) generowanych przez zrealizowaną zabudowę. Władze lokalne posiadają nieograniczoną możliwość monitoringu zagadnień leżących w sferze tzw. zadań własnych – wśród nich są zagadnienia ściśle związane z kwestiami środowiskowymi, takie jak: wielkość zużycia wody, wielkość wytwarzanych ścieków, wielkość wytwarzanych odpadów, możliwość szczegółowej analizy charakteru zagospodarowania terenu, możliwość szczegółowe analizy charakteru zabudowy, w pewnym stopniu także monitorowanie ilości pojazdów samochodowych. Większość aspektów może być więc analizowanych na dużym poziomie szczegółowości siłami Urzędu Gminy bez angażowania dodatkowych nakładów.

Nie jest niezbędne prowadzenie monitoringu w sposób stały - wystarczą okresowe oceny, np. w cyklu rocznym, a nawet dwuletnim. Na potrzeby monitorowania skutków realizacji analizowanych mpzp nie będzie zachodziła konieczność zlecenia ekspertyz, czy też nawiązania stałej współpracy z wyspecjalizowaną instytucją badawczą.

7. STRESZCZENIE OPRACOWANIA WYKONANE W JĘZYKU NIESPECJALISTYCZNYM.

Celem niniejszej prognozy jest ocena projektu miejscowego planu zagospodarowania przestrzennego w aspekcie ochrony zasobów naturalnych środowiska przyrodniczego i przedstawienie przewidywanych przekształceń środowiska i warunków życia ludzi w wyniku realizacji projektu planu. Przedmiotem analiz jest teren o powierzchni około 1,3 ha położony w miejscowości Latkowo na południowy - zachód od zabudowy miejscowości, w bezpośrednim sąsiedztwie węzła na obwodnicy miasta Inowrocław (przy skrzyżowaniu drogi krajowej nr 15 z której analizowany teren jest obsługiwany oraz obwodnicy) oraz bazy lotnictwa wojskowego. Teren rozciąga się wzdłuż drogi krajowej na odcinku około 40 m, w części północno - zachodniej ma szerokość około 130 m, długość od drogi wynosi około 235 metrów.

Obszar nie obejmuje gruntów leśnych, znajduje się poza obszarami strefy ochronnej ujęć wód podziemnych lub powierzchniowych, nie występują znaczne wzniesienia czy wgłębienia, nie występują pomniki przyrody czy obszary chronionego krajobrazu. Fragment analizowanego terenu obejmuje strefę ochrony archeologicznej „W”.

Po przeprowadzeniu analizy, stwierdza się, że w projekcie planu nie znaleziono ustaleń, które dyskwalifikowałyby go ze względu na skalę i charakter oddziaływań na środowisko.

8. ZAŁĄCZNIKI

Oświadczenie autora, o spełnieniu wymagań, o których mowa w art. 74a ust. 2 ustawy z dnia 3 października 2008 r. *o udostępnianiu informacji o środowisku i jego ochronie, udziale społeczeństwa w ochronie środowiska oraz o ocenach oddziaływania na środowisko.*