

**UCHWAŁA NR XLIX/443/2022
RADY GMINY INOWROCŁAW**

z dnia 10 października 2022 r.

**w sprawie miejscowego planu zagospodarowania przestrzennego dla terenu położonego w części
miejscowości Tupadły, gmina Inowrocław**

Na podstawie art. 18 ust. 2 pkt 5 ustawy z dnia 8 marca 1990 r. o samorządzie gminnym (Dz. U. z 2022 r. poz. 559 z późn. zm¹⁾) oraz art. 20 ust. 1 i art. 34 ustawy z dnia 27 marca 2003 r. o planowaniu i zagospodarowaniu przestrzennym (Dz. U. z 2022 r. poz. 503) uchwała się, co następuje:

**Rozdział 1.
Przepisy ogólne**

§ 1. 1. Po stwierdzeniu, że plan miejscowy nie narusza ustaleń studium uwarunkowań i kierunków zagospodarowania przestrzennego gminy Inowrocław przyjętego w formie ujednocnionej uchwałą nr XVI/143/2016 Rady Gminy Inowrocław z dnia 6 maja 2016 r. uchwała się miejscowy plan zagospodarowania przestrzennego dla terenu położonego w części miejscowości Tupadły, gmina Inowrocław, zwany dalej planem.

2. Załącznikami do uchwały są:

- 1) rysunek planu w skali 1:1000 stanowiący integralną część uchwały, jako załącznik nr 1 do uchwały;
- 2) rozstrzygnięcie o sposobie rozpatrzenia uwag do projektu planu, jako załącznik nr 2 do uchwały;
- 3) rozstrzygnięcie o sposobie realizacji zapisanych w planie inwestycji z zakresu infrastruktury technicznej, które należą do zadań własnych gminy oraz zasadach ich finansowania, jako załącznik nr 3 do uchwały;
- 4) dane przestrzenne GML tworzone dla miejscowego planu zagospodarowania przestrzennego, jako załącznik nr 4 do uchwały.

§ 2. 1. Uchwała ustanawia obowiązujące na terenach objętych planem przepisy prawa miejscowego dotyczące przeznaczenia i sposobu zagospodarowania poszczególnych terenów oraz określa konieczne dla osiągnięcia zamierzonych celów – nakazy i zakazy.

2. Przepisy prawne niniejszej uchwały nie mogą być stosowane wybiórczo oraz w oderwaniu od ustaleń rysunku stanowiącego załącznik do uchwały.

§ 3. W realizacji miejscowego planu, oprócz ustaleń zawartych w niniejszej uchwale, mają zastosowanie przepisy szczególne wraz z aktami wykonawczymi i odrębnymi.

§ 4. Każdy teren wydzielony liniami rozgraniczającymi tereny o różnym przeznaczeniu lub różnych zasadach zagospodarowania określony jest symbolem, w którym litery oznaczają przeznaczenie poszczególnych terenów według oznaczeń legendy rysunku planu.

§ 5. Na rysunku planu obowiązują:

- 1) granica obszaru objętego planem;
- 2) linie rozgraniczające tereny o różnym przeznaczeniu lub różnych zasadach zagospodarowania;
- 3) nieprzekraczalna linia zabudowy;
- 4) nieprzekraczalna linia zabudowy od istniejącej linii elektroenergetycznej 15 kV;
- 5) granica strefy „W” ochrony archeologicznej;
- 6) symbole identyfikujące tereny o różnym przeznaczeniu lub różnych zasadach zagospodarowania.

**Rozdział 2.
Ogólne ustalenia planu**

§ 6. 1. Ustalenia ogólne obowiązują dla wszystkich terenów w granicach obszaru objętego planem, o ile ustalenia szczegółowe nie stanowią inaczej.

¹⁾Zmiany tekstu jednolitego wymienionej ustawy zostały ogłoszone w Dz. U. z 2022 r. poz. 583, 1005 i 1079.

2. Przeznaczenie terenów:

1) w granicach planu wyznacza się tereny:

- a) zabudowy mieszkaniowej jednorodzinnej, o symbolu – **MN**,
- b) zabudowy mieszkaniowej jednorodzinnej z dopuszczeniem zabudowy usługowej, o symbolu – **MN/U**,
- c) dróg publicznych dojazdowych, o symbolu – **KD-D**;

2) dla nowej zabudowy obowiązuje zakaz lokalizacji funkcji i obiektów niezwiązanych z podstawowym przeznaczeniem terenu i jego obsługą z wyłączeniem inwestycji celu publicznego z zakresu łączności publicznej, zgodnych z przepisami odrębnymi.

3. Zasady ochrony i kształtowania ładu przestrzennego: wymagane sytuowanie nowych budynków zgodnie z nieprzekraczalnymi liniami zabudowy określonymi na rysunku planu.

4. Zasady ochrony środowiska, przyrody i krajobrazu: obowiązuje zagospodarowanie terenu prowadzące do utrzymania i ochrony wartości przyrodniczych i różnorodności form krajobrazowych, w tym: zachowanie istniejących form ukształtowania terenu, z wyłączeniem realizacji obiektów budowlanych.

5. Zasady kształtowania krajobrazu: zgodnie z ustaleniami szczegółowymi.

6. Zasady ochrony dziedzictwa kulturowego i zabytków, w tym krajobrazów kulturowych, oraz dóbr kultury współczesnej:

- 1) część obszaru objętego planem, zgodnie z rysunkiem planu, położona jest w strefie ochrony archeologicznej „W”; wszelką działalność inwestycyjną na obszarze strefy należy prowadzić zgodnie z przepisami o ochronie zabytków i opiece nad zabytkami;
- 2) w przypadku natrafienia podczas robót ziemnych lub budowlanych na przedmiot, co do którego istnieje przypuszczenie, iż jest on zabytkiem należy zastosować się do przepisów o ochronie zabytków i opiece nad zabytkami.

7. Wymagania wynikające z potrzeb kształtowania przestrzeni publicznych: zgodnie z ustaleniami szczegółowymi.

8. Zasady kształtowania zabudowy oraz wskaźniki zagospodarowania terenów:

- 1) obowiązuje lokalizacja zabudowy zgodnie z zasadami określonymi w ustaleniach szczegółowych;
- 2) w przypadku przekroczenia przez istniejące budynki parametrów zawartych w ustaleniach szczegółowych dopuszcza się:
 - a) przebudowę, rozbudowę, nadbudowę i remonty istniejących budynków z zachowaniem kontynuacji dotychczasowej wysokości budynków z tolerancją wysokości do $\pm 15\%$,
 - b) przebudowę, rozbudowę, nadbudowę i remonty istniejących budynków z zachowaniem kontynuacji dotychczasowych linii zabudowy,
 - c) dla przebudowy, rozbudowy, nadbudowy i remontów istniejących budynków dopuszcza się realizację połączeń dachowych z uwzględnieniem dotychczasowej kolorystyki, pokrycia dachu oraz kąta nachylenia połączeń dachowych z tolerancją do $\pm 10^\circ$,
 - d) dla przebudowy, rozbudowy, nadbudowy i remontów istniejących budynków dopuszcza się realizację inwestycji z uwzględnieniem dotychczasowych funkcji;
- 3) obowiązuje wydzielenie na terenie działki budowlanej minimum 1 miejsca parkingowego na mieszkanie oraz minimum 1 miejsca parkingowego na 150 m² powierzchni usługowej;
- 4) w ramach projektowanych miejsc parkingowych obowiązuje zapewnienie miejsc parkingowych przeznaczonych na parkowanie pojazdów zaopatrzonych w kartę parkingową zgodnie z przepisami odrębnymi;
- 5) wskaźniki zagospodarowania terenów – określone w ustaleniach szczegółowych.

9. Granice i sposoby zagospodarowania terenów lub obiektów podlegających ochronie, ustalonych na podstawie odrębnych przepisów, terenów górniczych, a także obszarów szczególnego zagrożenia powodzią, obszarów osuwania się mas ziemnych, krajobrazów priorytetowych określonych w audycie krajobrazowym oraz w planach zagospodarowania przestrzennego województwa: na obszarze objętym planem nie znajdują się obszary chronione.

10. Szczegółowe zasady i warunki scalania i podziału nieruchomości: nie ustala się.

11. Szczególne warunki zagospodarowania terenów oraz ograniczenia w ich użytkowaniu, w tym zakaz zabudowy: odległość posadowienia obiektów budowlanych od istniejącej infrastruktury technicznej zgodnie z przepisami odrębnymi.

12. Zasady modernizacji, rozbudowy i budowy systemów komunikacji i infrastruktury technicznej:

- 1) obsługa komunikacyjna z istniejących i projektowanych dróg;
- 2) tereny w liniach rozgraniczających dróg przeznaczone są do ruchu i postoju pojazdów, ruchu pieszych, lokalizacji ścieżek rowerowych i urządzeń infrastruktury technicznej;
- 3) obowiązuje zakaz lokalizacji zabudowy niezwiązanej z utrzymaniem i obsługą komunikacji;
- 4) dopuszcza się budowę i przebudowę istniejącej sieci infrastruktury technicznej, zgodnie z przepisami odrębnymi;
- 5) zasady obsługi w zakresie zaopatrzenia w wodę: zaopatrzenie w wodę z gminnej sieci wodociągowej zgodnie z przepisami odrębnymi;
- 6) zasady obsługi w zakresie kanalizacji sanitarnej:
 - a) odprowadzanie ścieków sanitarnych do zbiorczej sieci kanalizacji sanitarnej zgodnie z przepisami odrębnymi;
 - b) do czasu realizacji zbiorczej sieci kanalizacji sanitarnej dopuszcza się odprowadzanie ścieków do szczelnych zbiorników okresowo opróżnianych;
- 7) odprowadzanie wód opadowych:
 - a) z terenów komunikacji odprowadzanie wód opadowych do kanalizacji deszczowej,
 - b) do czasu zrealizowania kanalizacji deszczowej dopuszcza się odprowadzanie wód opadowych na grunt zgodnie z przepisami odrębnymi;
 - c) z pozostałych terenów odprowadzanie wód opadowych na grunt;
- 8) zasady obsługi w zakresie zaopatrzenia w gaz: zgodnie z przepisami odrębnymi;
- 9) zasady obsługi w zakresie zaopatrzenia w energię cieplną: należy zachować normatywne wartości emisji zanieczyszczeń do powietrza określone w przepisach odrębnych;
- 10) zasady obsługi w zakresie zaopatrzenia w energię elektryczną: zgodnie z przepisami odrębnymi; w przypadku likwidacji linii elektroenergetycznej 15 kV nieprzekraczalne linie zabudowy od istniejącej linii elektroenergetycznej 15 kV przestają obowiązywać;
- 11) zasady obsługi w zakresie telekomunikacji: zgodnie z przepisami odrębnymi;
- 12) zasady obsługi w zakresie odpadów komunalnych: gromadzenie odpadów komunalnych w zamykanych, przenośnych pojemnikach - wywóz odpadów z pojemników w sposób zorganizowany zgodnie z przepisami odrębnymi.

13. Sposób i termin tymczasowego zagospodarowania, urządzania i użytkowania terenów: do czasu realizacji ustaleń planu dopuszcza się użytkowanie terenów na dotychczas obowiązujących zasadach.

14. Wysokości stawek procentowych służących naliczeniu opłaty z tytułu wzrostu wartości nieruchomości:

- 1) na terenach przeznaczonych do realizacji celów publicznych – 0%;
- 2) na terenach przeznaczonych do realizacji celów niepublicznych – 30%.

Rozdział 3.

Ustalenia szczegółowe - zasady zagospodarowania obowiązujące na poszczególnych terenach objętych planem

§ 7. Tereny oznaczone symbolami **1MN**, **2MN** i **3MN** przeznacza się na cel zabudowy mieszkaniowej jednorodzinnej; obowiązują następujące ustalenia:

- 1) dopuszcza się realizację zabudowy mieszkaniowej jednorodzinnej wolnostojącej;
- 2) wysokość zabudowy mieszkaniowej jednorodzinnej wolnostojącej do dwóch kondygnacji nadziemnych oraz maksymalnie 10,0 m;
- 3) dachy budynków mieszkalnych jednorodzinnych wolnostojących o nachyleniu od 1,5° do 50°;
- 4) dopuszcza się budowę wolnostojących garaży, budynków gospodarczych lub garażowo-gospodarczych o wysokości maksymalnie 5,0 m;
- 5) dachy budynków garażowych, gospodarczych, garażowo-gospodarczych o nachyleniu od 1,5° do 45°;
- 6) dopuszcza się podpiwniczenie budynków z uwzględnieniem okresowego wysokiego poziomu wód gruntowych;
- 7) dopuszcza się realizację infrastruktury technicznej związanej z podstawową funkcją terenu;
- 8) minimalny udział procentowy powierzchni biologicznie czynnej w odniesieniu do powierzchni działki budowlanej – 40%;
- 9) powierzchnia zabudowy do 60% powierzchni działki lub terenu;
- 10) wskaźnik intensywności zabudowy od 0,1 do 1,8.

§ 8. Tereny oznaczone symbolami **4MN/U**, **5MN/U**, **6MN/U**, **7MN/U**, **8MN/U** i **9MN/U** przeznacza się na cel zabudowy mieszkaniowej jednorodzinnej z dopuszczeniem zabudowy usługowej; obowiązują następujące ustalenia:

- 1) dopuszcza się realizację zabudowy mieszkaniowej jednorodzinnej wolnostojącej;
- 2) wysokość zabudowy mieszkaniowej jednorodzinnej wolnostojącej do dwóch kondygnacji nadziemnych oraz maksymalnie 10,0 m;
- 3) dachy budynków mieszkalnych jednorodzinnych wolnostojących o nachyleniu od 1,5° do 50°;
- 4) dopuszcza się budowę wolnostojących garaży, budynków gospodarczych lub garażowo-gospodarczych o wysokości maksymalnie 5,0 m;
- 5) dachy budynków garażowych, gospodarczych, garażowo-gospodarczych o nachyleniu od 1,5° do 45°;
- 6) dopuszcza się realizację zabudowy usługowej;
- 7) wysokość zabudowy usługowej do dwóch kondygnacji nadziemnych oraz maksymalnie 10,0 m;
- 8) dachy budynków usługowych o nachyleniu od 1,5° do 45°;
- 9) dopuszcza się podpiwniczenie budynków z uwzględnieniem okresowego wysokiego poziomu wód gruntowych;
- 10) uciążliwość prowadzonej działalności nie może wykraczać poza granice działki i nie może negatywnie wpływać na środowisko, w tym na grunt, wody podziemne i powierzchniowe z wyłączeniem inwestycji celu publicznego z zakresu łączności publicznej, zgodnych z przepisami odrębnymi;
- 11) dopuszcza się realizację infrastruktury technicznej związanej z podstawową funkcją terenu;
- 12) minimalny udział procentowy powierzchni biologicznie czynnej w odniesieniu do powierzchni działki budowlanej – 40%;
- 13) powierzchnia zabudowy do 60% powierzchni działki lub terenu;
- 14) wskaźnik intensywności zabudowy od 0,1 do 1,2;
- 15) obowiązuje zakaz realizacji inwestycji mogących zawsze znacząco i mogących potencjalnie znacząco oddziaływać na środowisko, z wyłączeniem infrastruktury technicznej oraz inwestycji celu publicznego, w tym z zakresu łączności publicznej, zgodnych z przepisami odrębnymi.

§ 9. Tereny oznaczone symbolami **KD-D1**, **KD-D2**, **KD-D3** i **KD-D4** przeznacza się na cel drogi publicznej dojazdowej; obowiązują następujące ustalenia:

- 1) dopuszcza się lokalizację obiektów budowlanych i urządzeń technicznych związanych z prowadzeniem, zabezpieczeniem i obsługą ruchu, a także urządzeń związanych z potrzebami zarządzania ruchem;
- 2) dopuszcza się lokalizację urządzeń infrastruktury technicznej niezwiązanych z podstawową funkcją drogi;
- 3) parametry i wskaźniki kształtowania zagospodarowania terenu: szerokość w liniach rozgraniczających – jak na rysunku planu.

Rozdział 4. Przepisy końcowe

§ 10. Wykonanie uchwały powierza się Wójtowi Gminy Inowrocław.

§ 11. Uchwała podlega publikacji na stronie internetowej gminy oraz w Dzienniku Urzędowym Województwa Kujawsko – Pomorskiego.

§ 12. W granicach objętych niniejszą uchwałą traci moc: Uchwała nr XXIII/146/96 z dnia 19 grudnia 1996 r. w sprawie zmiany miejscowego planu ogólnego zagospodarowania Gminy Inowrocław oraz Uchwała nr X/118/99 z dnia 25 października 1999 r. w sprawie miejscowych planów zagospodarowania przestrzennego obejmujących tereny we wsiach: Cieślin, Góra, Dulsk, Jacewo, Jaksice, Latkowo, Łojewo, Marcinkowo, Balczewo, Marulewy, Sławęcinek, Gnojno, Słońsk, Dziennice, Tupadły, Krusza Zamkowa, Komaszyce, Żalinowo jako zmiany dotychczas obowiązującego miejscowego planu ogólnego zagospodarowania przestrzennego Gminy Inowrocław.

§ 13. Uchwała wchodzi w życie po upływie 14 dni od daty jej ogłoszenia w Dzienniku Urzędowym Województwa Kujawsko – Pomorskiego.

Przewodniczący Rady
Gminy Inowrocław

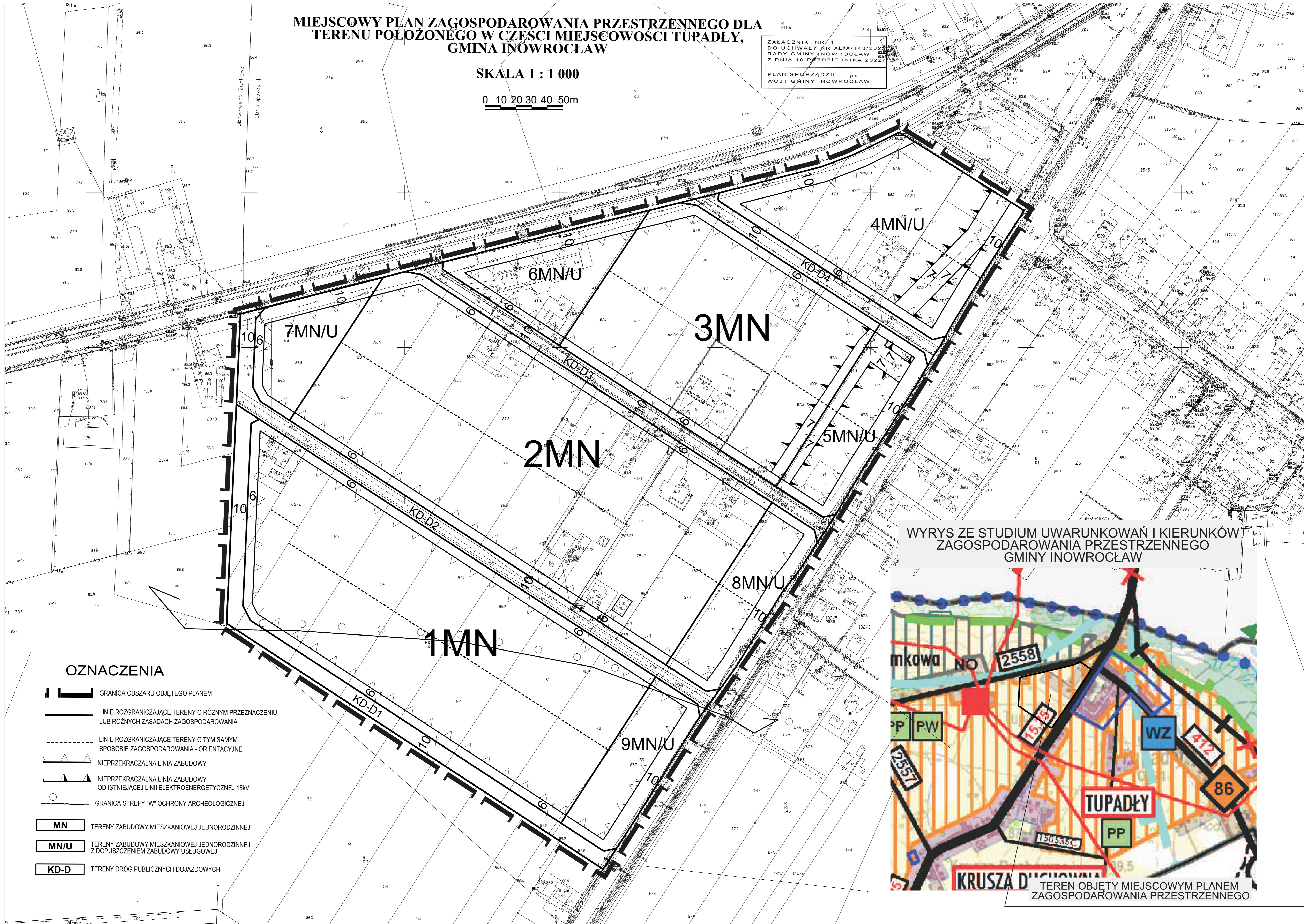
Krzysztof Kołtuński

**MIEJSCOWY PLAN ZAGOSPODAROWANIA PRZESTRZENNEGO DLA
TERENU POŁOŻONEGO W CZĘŚCI MIEJSCOWOŚCI TUPADŁY,
GMINA INOWROCLAW**

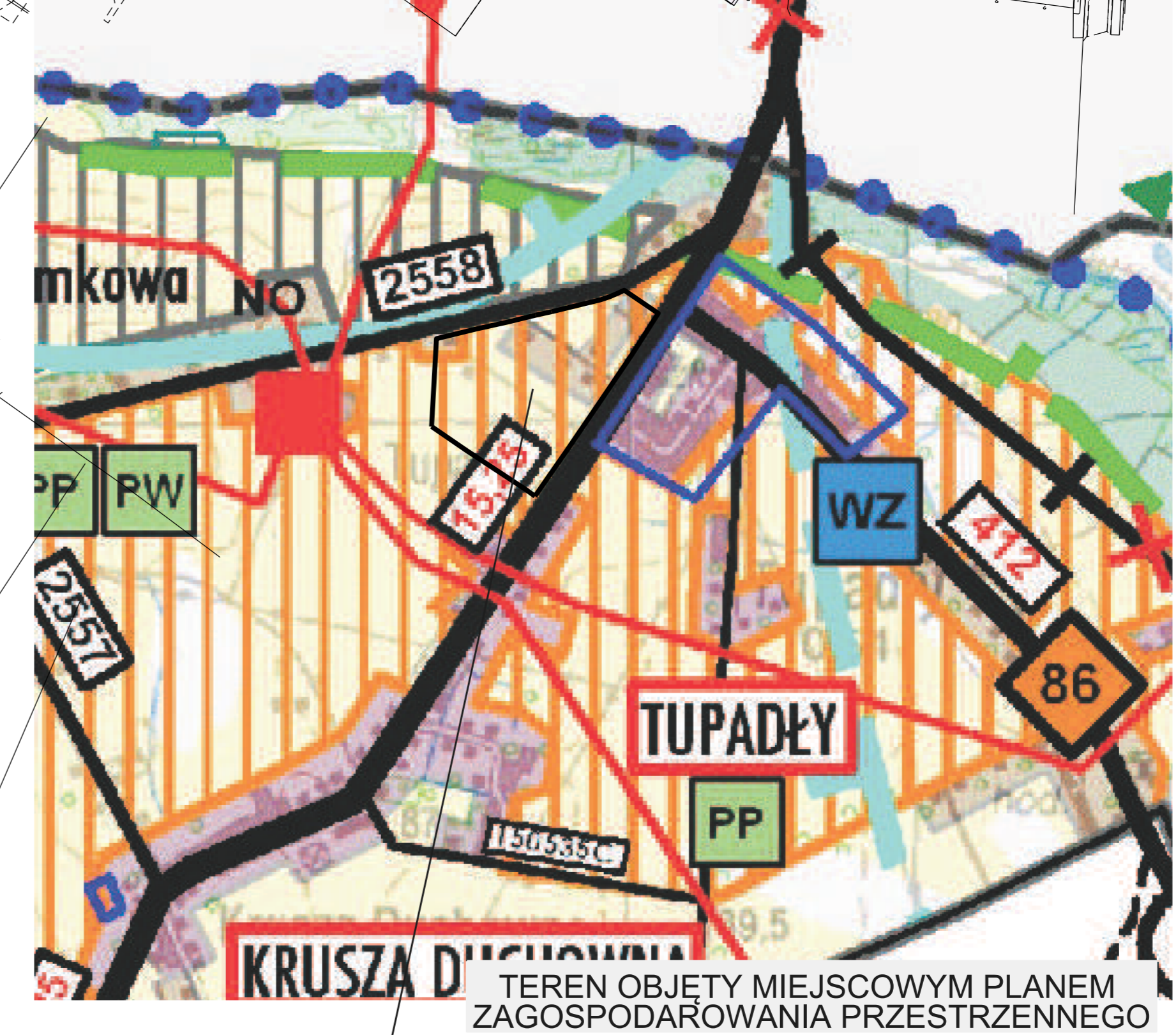
SKALA 1 : 1 000

0 10 20 30 40 50m

ZALĄCZNIK NR 1
DO UCHWAŁY NR XXIX/443/2022
RADY GMINY INOWROCLAW
Z DNIA 10 PAŹDZIERNIKA 2022 R.
PLAN SPORZĄDZIŁ
WOJT GMINY INOWROCLAW



WYRYS ZE STUDYUM UWARUNKOWAŃ I KIERUNKÓW
ZAGOSPODAROWANIA PRZESTRZENNEGO
GMINY INOWROCLAW



Załącznik Nr 2 do uchwały Nr XLIX/443/2022

Rady Gminy Inowrocław

z dnia 10 października 2022 r.

**ROZSTRZYGNIĘCIE O SPOSOBIE ROZPATRZENIA UWAG DO PROJEKTU MIEJSCOWEGO
PLANU ZAGOSPODAROWANIA PRZESTRZENNEGO DLA TERENU POŁOŻONEGO W CZĘŚCI
MIEJSCOWOŚCI TUPADŁY, GMINA INOWROCŁAW**

Na podstawie art. 17 pkt 14 oraz art. 20 ust. 1 ustawy z dnia 27 marca 2003 r. o planowaniu i zagospodarowaniu przestrzennym (Dz. U. z 2022 r. poz. 503) przedkłada się Radzie Gminy Inowrocław listę nieuwzględnionych uwag umieszczonych w poniższym wykazie.

Lp.	Treść uwag	Ustalenia projektu planu dla nieruchomości, której dotyczy uwaga	Uzasadnienie nieuwzględnienia uwagi	Data wpływu uwagi
Brak nieuwzględnionych uwag do projektu przedmiotowego planu				

**ROZSTRZYGNIĘCIE O SPOSOBIE REALIZACJI ZAPISANYCH W PLANIE INWESTYCJI
Z ZAKRESU INFRASTRUKTURY TECHNICZNEJ, KTÓRE NALEŻĄ
DO ZADAŃ WŁASNYCH GMINY ORAZ ZASADACH ICH FINANSOWANIA**

**DOTYCZY PROJEKTU MIEJSCOWEGO PLANU ZAGOSPODAROWANIA
PRZESTRZENNEGO DLA TERENU POŁOŻONEGO W CZĘŚCI MIEJSCOWOŚCI TUPADŁY,
GMINA INOWROCŁAW**

Na podstawie art. 20 ust. 1 ustawy z dnia 27 marca 2003 r. o planowaniu i zagospodarowaniu przestrzennym (Dz. U. z 2022 r. poz. 503) Rada Gminy Inowrocław określa następujący sposób realizacji i zasady finansowania inwestycji z zakresu infrastruktury technicznej, które zgodnie z ustawą z dnia 8 marca 1990 r. o samorządzie gminnym (Dz. U. z 2022 r. poz. 559 z późn. zm.) należą do zadań własnych gminy i służą zaspokajaniu zbiorowych potrzeb mieszkańców.

1. Inwestycje z zakresu infrastruktury technicznej przewidziane do realizacji na podstawie planu stanowią:

- a) **drogi publiczne wraz z uzbrojeniem podziemnym, urządzeniami infrastruktury technicznej, oświetleniem, ścieżkami rowerowymi, zielenią towarzyszącą i odpowiednim zabezpieczeniem technicznym zmniejszającym uciążliwość komunikacyjną w stosunku do innych funkcji w rozumieniu przepisów ochrony środowiska;** modernizacja istniejącego zjazdu na drogę publiczną, modernizacja istniejących dróg publicznych, perspektywiczna budowa oświetleń drogowych i realizacja nowych dróg gminnych;
- b) **urządzenia elektroenergetyczne;** budowa linii kablowych nn dla obsługi projektowanych inwestycji, modernizacja oraz budowa stacji transformatorowych;
- c) **sieci i urządzenia wodno – kanalizacyjne;** utrzymanie istniejących i projektowanych sieci wodno – kanalizacyjnych oraz gazowych wraz z budową infrastruktury technicznej niezbędnej do wykonania projektowanych przyłączy w przypadku realizacji projektowanych inwestycji budowlanych;
- d) **sieci i urządzenia gazowe;** perspektywiczne podłączenie projektowanej zabudowy do sieci gazowej po zrealizowaniu infrastruktury technicznej z zakresu sieci gazowych niskiego i średniego ciśnienia oraz stacji redukcyjno – pomiarowych;
- e) **sieć telekomunikacyjna;** podłączenie projektowanych obiektów budowlanych do istniejącej linii telekomunikacyjnej.

2. Sposób realizacji inwestycji:

- a) realizacja inwestycji z zakresu infrastruktury technicznej, które należą do zadań własnych gminy, zapisanych w miejscowym planie zagospodarowania przestrzennego dla terenu położonego w części miejscowości Tupadły, gmina Inowrocław, odbywać się będzie zgodnie z założeniami określonymi w studium uwarunkowań i kierunków zagospodarowania przestrzennego gminy Inowrocław;
- b) realizacja inwestycji z zakresu infrastruktury technicznej przebiegać będzie zgodnie z obowiązującymi przepisami i normami, w tym m. in. z Ustawą z dnia 11 września 2019 r. Prawo zamówień publicznych (Dz. U. z 2022 r. poz. 1710 z późn. zm.), Ustawą z dnia 7 lipca 1994 r. Prawo budowlane (Dz. U. z 2021 r. poz. 2351 z późn. zm.), Ustawą z dnia 21 marca 1985 r. o drogach publicznych (Dz. U. z 2022 r. poz. 1693 z późn. zm.), Ustawą z dnia 27 kwietnia 2001 r. Prawo ochrony środowiska (Dz. U. z 2021 r. poz. 1973 z późn. zm.). Inwestycje w zakresie przesyłania i dystrybucji paliw i energii elektrycznej realizowane będą w sposób określony w art. 7 ustawy z dnia 10 kwietnia 1997 r. Prawo energetyczne (Dz. U. z 2022 r. poz. 1385 z późn. zm.). Sposób realizacji inwestycji wynikał będzie z wykorzystania możliwych do zastosowania rozwiązań techniczno – technologicznych gwarantujących wysoką jakość wykonania inwestycji. Dopuszcza się etapową realizację inwestycji.

3. Zasady finansowania:

- a) realizacja inwestycji drogowych, parkingów oraz z zakresu zieleni urządzonej publicznej będzie finansowana przez budżet gminy z dopuszczeniem porozumień finansowych zawartych z innymi podmiotami zgodnie z obowiązującymi przepisami, m. in. ustawą z dnia 27 sierpnia 2009 r. o finansach publicznych (Dz. U. z 2022 r. poz. 1634 z późn. zm.) oraz z ustawą z dnia 16 grudnia 2005 r. o finansowaniu infrastruktury transportu lądowego (Dz. U. z 2021 r. poz. 688);
- b) finansowanie inwestycji infrastrukturalnych związanych z zaopatrzeniem terenu objętego planem w energię elektryczną i gaz, będzie realizowane ze środków finansowych przedsiębiorstwa posiadającego wymaganą koncesję oraz na podstawie umów z zainteresowanymi odbiorcami na warunkach określonych przez gestorów sieci;
- c) inwestycje z zakresu sieci telekomunikacyjnej będą realizowane ze środków finansowych przedsiębiorstwa oraz na podstawie umów z zainteresowanymi odbiorcami na warunkach określonych przez gestorów sieci;
- d) inwestycje z zakresu budowy sieci wodociągowej i kanalizacji finansowane będą na podstawie art. 15 ust. 1 ustawy z dnia 7 czerwca 2001 r. o zbiorowym zaopatrzeniu w wodę i zbiorowym odprowadzeniu ścieków (Dz. U. z 2020 r. poz. 2028 z późn. zm.) ze środków budżetu gminy z dopuszczeniem porozumień finansowych zawartych z innymi podmiotami.

Załącznik Nr 4 do uchwały Nr XLIX/443/2022

Rady Gminy Inowrocław

z dnia 10 października 2022 r.

Zalacznik4.xml

**Dane przestrzenne, o których mowa w art. 67a ust. 3 i 5 ustawy z dnia 27 marca 2003 r. o planowaniu
i zagospodarowaniu przestrzennym
(Dz. U. z 2022 r. poz. 503)**

Uzasadnienie

Miejscowy plan zagospodarowania przestrzennego został opracowany na podstawie uchwały nr L/407/2018 Rady Gminy Inowrocław z dnia 29 października 2018 r. w sprawie przystąpienia do sporządzenia miejscowego planu zagospodarowania przestrzennego dla terenu położonego w części miejscowości Tupadły, gmina Inowrocław.

Wymieniona uchwała rozpoczęła tryb formalnoprawny sporządzenia planu miejscowego określony w ustawie z dnia 27 marca 2003 r. o planowaniu i zagospodarowaniu przestrzennym (Dz. U. z 2022 r. poz. 503).

1. Sposób realizacji wymogów wynikających z art. 1 ust. 2–4 ustawy z dnia 27 marca 2003 r. o planowaniu i zagospodarowaniu przestrzennym.

Przy opracowywaniu miejscowego planu zagospodarowania przestrzennego wzięto pod uwagę:

1) **wymagania ładu przestrzennego, w tym urbanistyki i architektury:** w planie miejscowym w § 6 ust. 3 zawarto ustalenia dotyczące zasad ochrony i kształtowania ładu przestrzennego. Określono wymagania sytuowania nowych budynków oraz zasady kształtowania zabudowy i wskaźniki zagospodarowania terenów. Ustalenia te zapewniają uwzględnienie w planie miejscowym wymagań ładu przestrzennego, w tym urbanistyki i architektury;

2) **walory architektoniczne i krajobrazowe:** w planie miejscowym obowiązuje zagospodarowanie terenu prowadzące do utrzymania i ochrony wartości przyrodniczych i różnorodności form krajobrazowych. Ponadto przyjęte ustalenia planistyczne są kontynuacją istniejących procesów inwestycyjnych, które zachowują walory architektoniczne i krajobrazowe terenów sąsiednich;

3) **wymagania ochrony środowiska, w tym gospodarowania wodami i ochrony gruntów rolnych i leśnych:** plan miejscowy w § 6 ust. 4 zawiera ustalenia dotyczące zasad ochrony środowiska, przyrody i krajobrazu. Obszar objęty planem położony jest poza granicami obszarów chronionych w myśl ustawy z dnia 16 kwietnia 2004 r. o ochronie przyrody. Na obszarze objętym planem miejscowym znajdują się grunty rolne objęte ochroną, w związku z czym wystąpiła konieczność uzyskania zgody, o której mowa w art. 7 ustawy z dnia 3 lutego 1995 r. o ochronie gruntów rolnych i leśnych, na zmianę przeznaczenia gruntów rolnych na cele nierolnicze. Właściwą zgodę otrzymano decyzją Ministra Rolnictwa i Rozwoju Wsi znak DNI.tr.602.63.2022 z dnia 30 maja 2022 r.

4) **wymagania ochrony dziedzictwa kulturowego i zabytków oraz dóbr kultury współczesnej:** plan miejscowy w § 6 ust. 6 zawiera ustalenia dotyczące zasad ochrony dziedzictwa kulturowego i zabytków, w tym krajobrazów kulturowych, oraz dóbr kultury współczesnej. Część obszaru objętego planem, zgodnie z rysunkiem planu, położona jest w strefie ochrony archeologicznej „W”; wszelką działalność inwestycyjną na obszarze strefy należy prowadzić zgodnie z przepisami o ochronie zabytków i opiece nad zabytkami. Projekt planu miejscowego otrzymał pozytywne uzgodnienie Kujawsko – Pomorskiego Wojewódzkiego Konserwatora Zabytków;

5) **wymagania ochrony zdrowia oraz bezpieczeństwa ludzi i mienia, a także potrzeby osób ze szczególnymi potrzebami, o których mowa w ustawie z dnia 19 lipca 2019 r. o zapewnieniu dostępności osobom ze szczególnymi potrzebami (Dz. U. z 2020 r. poz. 1062 z późn. zm.):** plan miejscowy w § 6 ust. 11 zawiera szczególne warunki zagospodarowania terenów oraz ograniczenia w ich użytkowaniu, a w § 6 ust. 9 ustalenia dotyczące granic i sposobów zagospodarowania terenów lub obiektów podlegających ochronie, ustalonych na podstawie odrębnych przepisów, terenów górniczych, a także obszarów szczególnego zagrożenia powodzią, obszarów osuwania się mas ziemnych, krajobrazów priorytetowych określonych w audycie krajobrazowym oraz w planach zagospodarowania przestrzennego województwa. Ustalenia w § 6 ust. 8 pkt 3 określają minimalną liczbę miejsc do parkowania, a w odniesieniu do miejsc przeznaczonych na parkowanie pojazdów zaopatrzonych w kartę parkingową odsyłają do przepisów odrębnych;

6) **walory ekonomiczne przestrzeni:** plan miejscowy poprzez ustalenie przeznaczenia terenów oraz optymalnych wskaźników zagospodarowania terenu i kształtowania zabudowy uwzględnia walory ekonomiczne przestrzeni. Dla przedmiotowego opracowania została sporządzona Prognoza skutków finansowych uchwalenia miejscowego planu zagospodarowania przestrzennego. Realizacja ustaleń planu pozwoli na dalszy rozwój zabudowy w sposób zapewniający zachowanie ładu przestrzennego. Pozwoli to na realizację inwestycji z zachowaniem maksymalnych walorów ekonomicznych w wykorzystaniu przestrzeni;

7) **prawo własności:** ustalenia planu oraz sposób wyznaczenia terenów wydzielonych liniami rozgraniczającymi określono mając na uwadze poszanowanie prawa własności oraz rozpatrując złożone wnioski;

8) **potrzeby obronności i bezpieczeństwa państwa:** na obszarze objętym planem nie występują tereny, obiekty i urządzenia służące obronności i bezpieczeństwu państwa, (projekt planu został uzgodniony z właściwymi organami wojskowymi, ochrony granic oraz bezpieczeństwa państwa);

9) **potrzeby interesu publicznego:** plan miejscowy w § 6 ust. 12 zawiera ustalenia dotyczące zasad modernizacji, rozbudowy i budowy systemów komunikacji i infrastruktury technicznej, stanowiących inwestycje celu publicznego;

10) **potrzeby w zakresie rozwoju infrastruktury technicznej, w szczególności sieci szerokopasmowych:** w ustaleniach planu dopuszcza się budowę i przebudowę istniejącej sieci infrastruktury technicznej, zgodnie z obowiązującymi przepisami odrębnymi. Plan nie ogranicza możliwości realizacji infrastruktury sieci szerokopasmowej;

11) **zapewnienie udziału społeczeństwa w pracach nad miejscowym planem zagospodarowania przestrzennego, w tym przy użyciu środków komunikacji elektronicznej:** w celu zapewnienia udziału społeczeństwa w procedurze sporządzania planu, zgodnie z art. 17 pkt 1 oraz pkt 9 ustawy o planowaniu i zagospodarowaniu przestrzennym oraz zgodnie z art. 39, art. 40 i art. 41 ustawy z dnia 3 października 2008 r. o udostępnianiu informacji o środowisku i jego ochronie, udziale społeczeństwa w ochronie środowiska oraz o ocenach oddziaływania na środowisko, Wójt Gminy Inowrocław kolejno dopełnił czynności określone w ww. ustawach. Ogłosił w prasie miejscowej, a także w sposób zwyczajowo przyjęty w danej miejscowości, o podjęciu uchwały o przystąpieniu do sporządzania planu, określając formę, miejsce i termin składania wniosków do planu, nie krótszy niż 21 dni od dnia ogłoszenia. Następnie ogłosił w prasie miejscowej, a także w sposób zwyczajowo przyjęty w danej miejscowości, o wyłożeniu projektu planu do publicznego wglądu na co najmniej 7 dni przed dniem wyłożenia i wyłożono ten projekt wraz z prognozą oddziaływania na środowisko do publicznego wglądu na okres co najmniej 21 dni oraz zorganizowano w tym czasie dyskusję publiczną nad przyjętymi w projekcie planu rozwiązaniami. W ogłoszeniu o wyłożeniu projektu planu do publicznego wglądu poinformowano o możliwości składania uwag do projektu planu oraz wyznaczono termin, w którym osoby fizyczne i prawne oraz jednostki organizacyjne nieposiadające osobowości prawnej mogą wносить uwagi dotyczące projektu planu. Dyskusja publiczna nad przyjętymi w projekcie planu rozwiązaniami odbyła się w dniu 09.08.2022 r. W ustawowym terminie, tj. do dnia 31.08.2022 r. nie wniesiono uwag do projektu planu;

12) **zachowanie jawności i przejrzystości procedur planistycznych:** Wójt Gminy Inowrocław na każdym etapie procedury planistycznej dotyczącej planu miejscowego zapewnia jawność i przejrzystość ww. procedury. W szczególności dotyczy to etapów związanych z udziałem społeczeństwa. W całości wypełniono art. 17 ustawy o planowaniu i zagospodarowaniu przestrzennym oraz art. 39 ustawy z dnia 3 października 2008 r. o udostępnianiu informacji o środowisku i jego ochronie, udziale społeczeństwa w ochronie środowiska oraz o ocenach oddziaływania na środowisko. Ponadto organ sporządzający projekt planu zapewnił stałą możliwość udzielenia wszelkich informacji związanych z etapem i trybem sporządzania przedmiotowego planu miejscowego;

13) **potrzebę zapewnienia odpowiedniej ilości i jakości wody, do celów zaopatrzenia ludności:** plan miejscowy w § 6 ust. 12 zawiera ustalenia dotyczące zasad modernizacji, rozbudowy i budowy systemów komunikacji i infrastruktury technicznej, w tym systemów zaopatrzenia w wodę. Wyznaczono zaopatrzenie w wodę z gminnej sieci wodociągowej, zgodnie z przepisami odrębnymi. Istniejąca sieć wodociągowa posiada rezerwy dla zapewnienia ilości i jakości wody dla zabudowy projektowanej;

14) **ustalając przeznaczenie terenu lub określając potencjalny sposób zagospodarowania i korzystania z terenu, organ waży interes publiczny i interesy prywatne, w tym zgłaszane w postaci wniosków i uwag, zmierzające do ochrony istniejącego stanu zagospodarowania terenu, jak i zmian w zakresie jego zagospodarowania, a także analizy ekonomiczne, środowiskowe i społeczne:** w ramach procedury planistycznej w odpowiedzi na ogłoszenie Wójta Gminy Inowrocław o przystąpieniu do sporządzenia planu miejscowego nie wpłynęły wnioski od osób prywatnych. Na etapie wyłożenia projektu planu do publicznego wglądu nie wpłynęły żadne uwagi. Jednoznacznie świadczy to, że istniejący i planowany sposób użytkowania i zagospodarowania omawianego terenu zachowuje równowagę między interesem publicznym, a interesami prywatnymi;

15) wymagania ładu przestrzennego, efektywnego gospodarowania przestrzenią oraz walorów ekonomicznych przestrzeni:

- **kształtowanie struktur przestrzennych przy uwzględnieniu dążenia do minimalizowania transportochłonności układu przestrzennego:** istniejąca i projektowana sieć komunikacyjna uwzględnia odpowiednie kształtowanie potoków komunikacyjnych, co pozwala na właściwe i oszczędne ekonomicznie prowadzenie transportu indywidualnego jak i zbiorowego;
- **lokalizowanie nowej zabudowy mieszkaniowej w sposób umożliwiający mieszkańcom maksymalne wykorzystanie publicznego transportu zbiorowego jako podstawowego środka transportu:** plan miejscowy zapewnia dla nowej zabudowy mieszkaniowej dobrą dostępność do istniejącej sieci transportu zbiorowego poprzez wyznaczone ciągi komunikacyjne;
- **zapewnianie rozwiązań przestrzennych, ułatwiających przemieszczanie się pieszych i rowerzystów:** zapewniono obsługę komunikacyjną z istniejących i projektowanych dróg;
- **dążenie do planowania i lokalizowania nowej zabudowy w szczególności poprzez uzupełnianie istniejącej zabudowy:** obszar objęty planem miejscowym położony jest w zwartej strukturze funkcjonalno – przestrzennej. Ustalenia planu miejscowego mają na celu dalszy rozwój zabudowy wykształconej jednostki urbanistycznej.

2. Zgodność z wynikami analizy, o której mowa w art. 32 ust. 1, wraz z datą uchwały rady gminy, o której mowa w art. 32 ust. 2 ustawy z dnia 27 marca 2003 r. o planowaniu i zagospodarowaniu przestrzennym, oraz sposób uwzględnienia uniwersalnego projektowania.

Miejscowy plan zagospodarowania przestrzennego jest zgodny z uchwałą Rady Gminy Inowrocław nr XIII/98/2015 z dnia 21 grudnia 2015 r. w sprawie aktualności Studium uwarunkowań i kierunków zagospodarowania przestrzennego Gminy Inowrocław oraz miejscowych planów zagospodarowania przestrzennego na obszarze Gminy Inowrocław.

Ustalenia planu są zgodne z polityką przestrzenną gminy określoną w studium uwarunkowań i kierunków zagospodarowania przestrzennego gminy Inowrocław przyjętym w formie ujednocionej uchwałą nr XVI/143/2016 Rady Gminy Inowrocław z dnia 6 maja 2016 r.

Rozwiązania układu komunikacyjnego pozwalają na zapewnienie potrzeb osobom ze szczególnymi potrzebami na etapie realizacji projektowanej inwestycji. Również przyjęte parametry obiektów budowlanych pozwalają na zrealizowanie projektowanej inwestycji z uwzględnieniem wymagań osób ze szczególnymi potrzebami.

3. Wpływ na finanse publiczne, w tym budżet gminy.

Dla przedmiotowego opracowania została sporządzona Prognoza skutków finansowych uchwalenia miejscowego planu zagospodarowania przestrzennego. Miejscowy plan zagospodarowania przestrzennego zapewnia minimalizowanie kosztów inwestycyjnej realizacji planu poprzez uzupełnienie terenów inwestycyjnych wyposażonych w infrastrukturę techniczną oraz wykorzystanie istniejącej infrastruktury społecznej oraz istniejącego transportu publicznego.

W tej sytuacji wywołanie uchwały jest uzasadnione. Inicjatorem wywołania uchwały jest Wójt Gminy Inowrocław.

Przewodniczący Rady
Gminy Inowrocław

Krzysztof Kołtuński