



HYDROSAN – Inżynieria Sanitarna Magdalena Pietrzak-Fedde

ul. Szymborska 212, 88-100 Inowrocław

Tel/fax: 514 909 975 / 052 35 27 284

NIP: 556-256-50-00

Konto bankowe: 30 2490 0005 0000 4500 9988 4133

e-mail: hydro_is@o2.pl

Regon: 34083132

EGZ. NR

Temat: **PRZEBUDOWA ISTNIEJĄCEJ JEDNOSTOPNIOWEJ STACJI
UZDATNIANIA WODY NA STACJĘ DWUSTOPNIOWEGO
POMPOWANIA WODY WRAZ Z TRZEMA ZBIORNIKAMI
I INSTALACJĄ ZESTAWU HYDROFOROWEGO
W JAKSICACH**

Stadium dokumentacji: **PROJEKT BUDOWLANY**

Inwestor: **URZĄD GMINY INOWROCŁAW
UL. KRÓLOWEJ JADWIGI 43
88-100 INOWROCŁAW**

Nr działek: **205/5 – obr. Jaksice;**

Branża Sanitarna	Imię i nazwisko	Data	Podpis
Projektant	mgr inż. M. Pietrzak-Fedde <i>KUP/0061/PWOS/14</i>		
Sprawdzający	mgr inż. H. Bartnik <i>KUP/0144/PWOS/13</i>		

Oświadczenie

Zgodnie z art. 20 ust. 4 Ustawy z dn. 7.07.1994 roku. - Prawo budowlane, oświadczam, że niniejsze opracowanie w ramach tematu: „**Przebudowa istniejącej jednostopniowej Stacji Uzdatniania Wody na stację dwustopniowego pompowania wody wraz z trzema zbiornikami i instalacją zestawu hydroforowego w Jaksicach**” sporządzone zostało zgodnie z obowiązującymi przepisami oraz zasadami wiedzy technicznej.

Branża Sanitarna	Imię i nazwisko	Data	Podpis
Projektant	mgr inż. M. Pietrzak-Fedde <i>KUP/0061/PWOS/14</i>		
Sprawdzający	mgr inż. H. Bartnik <i>KUP/0144/PWOS/13</i>		

SPIS ZAWARTOŚCI

STRONA TYTUŁOWA	str.1
OŚWIADCZENIE	str.2
SPIS ZAWARTOŚCI PROJEKTU BUDOWLANEGO	str.3
KSEROKOPIE UPRAWNIEŃ PROJEKTANTA	str.4
PROJEKT ZAGOSPODAROWANIA TERENU	
A. CZĘŚĆ OPISOWA	
1. Podstawa opracowania	str.8
2. Przedmiot, cel i zakres inwestycji	str.8
3. Uczestnicy procesu inwestycyjnego	str.9
4. Istniejący stan zagospodarowania terenu	str.9
4.1 Istniejące zagospodarowanie	str.9
4.2 Istniejące uzbrojenie podziemne	str.9
5. Projektowane zagospodarowanie terenu	str.10
5.1 Opis ogólny	str.10
5.2 Lokalizacja obiektów liniowych i infrastruktury towarzyszącej	str.10
6. Zestawienie podstawowych obiektów i ich charakterystyka	str.12
6.1 Urządzenia SUW	str.12
6.2 Drogi eksploatacyjne	str.13
7. Wpływ inwestycji na środowisko	str.13
8. Warunki gruntowo-wodne	str.13
9. Stan prawny terenu	str.13
10. Trasa, niweleta, posadowienie	str.13
11. Roboty ziemne	str.14
12. Zabezpieczenie istniejącego uzbrojenia	str.16
13. Zabezpieczenie antykorozyjne	str.17
14. Oznakowanie armatury w terenie	str.17
15. Próba szczelności	str.17
TECHNOLOGIA	
A . CZĘŚĆ OPISOWA	str.19
1.Projektowane rozwiązania techniczne	str.19
1.1. Opis ogólny	str.19
1.2. Ujęcie wody	str.19
1.3. Ścieki	str.19
1.4. Rurociągi i armatura	str.20
2. Uwagi dla Wykonawcy	str.21
B . ZAŁĄCZNIKI	
1. Warunki GZK Inowrocław z/s w Kruśliwcu	str.24
2. Decyzja lokalizacji inwestycji celu publicznego	str.24
3. Uzgodnienie nr WUOZ.DB.WZN.5183.1.86.2017.KT	str.30
4. Uzgodnienie Państwowego Powiatowego Inspektora Sanitarnego	str.32
5. Uzgodnienie GZK Inowrocław z/s w Kruśliwcu	str.33
6. Uzgodnienie Rzecznawcy Do Spraw Zabezpieczeń Przeciwpowozarowych	str.33
CZĘŚĆ GRAFICZNA	
1. Plan sytuacyjno - wysokościowy w skali 1:500	str.33
2. Rzut hali wraz ze schematem technologicznym - stan istniejący	str.34
3. Rzut hali wraz ze schematem technologicznym – zmiany projektowe	str.35
4. Przekrój A-A	str.36

5.	Przekrój B-B	str.37
6.	Przekrój C-C	str.38
7.	Zbiornik retencyjny	str.39
8.	Profil podłużny przewodu wody uzdatnionej z budynku SUW do proj. zbiorników	str.40
9.	Profil podłużny przewodu wody uzdatnionej z proj. zbiorników do budynku SUW	str.41
10.	Profil podłużny przewodu spustowego oraz przelewu awaryjnego	str.42
11.	Profil podłużny przebudowywanego wodociągu	str.43
12.	Profil podłużny przebudowywanego wodociągu	str.44
13.	Schemat studzienek kanalizacyjnych 1,0m	str.45

PROJEKT ZAGOSPODAROWANIA TERENU

A. CZEŚĆ OPISOWA

1. Podstawa opracowania

- Umowa z Inwestorem;
- Warunki przebudowy wydane przez GZK Inowrocław w Kruśliwcu;
- Aktualne podkłady mapowe w skali 1:500 z naniesionym uzbrojeniem i stanem prawnym terenu,
- Warunki, uzgodnienia i ustalenia.
- Wizja lokalna.

2. Przedmiot, cel i zakres opracowania

Przedmiotem opracowania jest remont istniejącej stacji wodociągowej w Jaksicach, obejmujący w szczególności:

- demontaż dwóch zbiorników hydroforowych, wymianę istniejącej dmuchawy powietrza, demontaż istniejącej żeliwnej rozdzielnicy elektrycznej, przebudowę wewnętrznej instalacji zasilającej oraz przebudowę dotychczasowego zasilania zewnętrznego przewodów wodociągowych;
- montaż nowego **zestawu hydroforowego ze sterowaniem odrębną szafą sterowniczą**, umożliwiającą zastosowanie monitoringu wizualnego Hydro Scada (zgodnie z systemem dotychczas stosowanym w GZK Inowrocław z/s w Kruśliwcu), wyposażenie stacji w **3 zbiorniki retencyjne stalowe do wody uzdatnionej** oraz montaż nowej **dmuchawy powietrza**. Szafa sterująca SUW sterować ma pracą pomp głębinowych, dmuchawą, zaworem elektromagnetycznym, chloratorami, sprężarką. Wyposażona w panel synoptyczny.

Celem projektowanej inwestycji jest:

- wymiana **istniejących** urządzeń stacji (m.in. dwóch zbiorników hydroforowych, dmuchawy powietrza, szafy sterowniczej – wg *odrębnych wytycznych*);
- wyposażenie stacji w **3 zbiorniki retencyjne** o pojemności czynnej ok. 90,0m³ szt.
- dobrano zbiorniki np. typu ZRP2 o pojemności 87,0m³ szt. (*zbiorniki retencyjne wybranego przez Inwestora producenta powinny być dostarczone w całości na teren SUW Jaksice*);
- wyposażenie stacji w zestaw hydroforowy (dobrano zestaw hydroforowy np. typ ZH/4CR15_5/N150/4.0/P+BP+UPW – wg *odrębnych wytycznych*);
- **przebudowa** dotychczasowego zasilania zewnętrznego przewodów wodociągowych (rurociągi poprowadzone do zbiorników retencyjnych oraz odprowadzone od

zbiorników na zestaw hydroforowy należy wykonać z rur PE, natomiast rurociąg odprowadzający wody popłuczne wykonać z rur PVC-U - zgodnie z proj. zagosp. terenu) oraz przebudowa wewnętrznej instalacji zasilającej (rurociągi wody surowej należy wykonać ze stali KO, rurociągi wody uzdatnionej z zestawu hydroforowego należy wykonać ze stali KO - zgodnie z rzutami i przekrojami dołączonymi do opracowania).

Zakres inwestycji przewiduje:

- gromadzenie wody uzdatnionej w zbiornikach retencyjnych,
- pompowanie wody do sieci za pomocą zestawu pompowego 2^o stopnia,

Szczegóły rozwiązań w części graficznej opracowania.

3. Uczestnicy procesu inwestycyjnego:

Inwestor: **Urząd Gminy Inowrocław
ul. Królowej Jadwigi 43
88-100 Inowrocław**

Biuro Projektów: **HYDROSAN – Inżynieria Sanitarna Magdalena Pietrzak-Fedde
ul. Szymborska 212
88-100 Inowrocław**

4. Istniejący stan zagospodarowania terenu

4.1. Istniejące zagospodarowanie

Teren projektowanej inwestycji leży na terenie miejscowości Jaksice i jest zabudowany obiektami ujęcia i stacji uzdatniania wody wraz z niezbędną infrastrukturą. Stanowi własność Gminy Inowrocław.

Inwestycja znajduje się w granicy strefy ochrony archeologicznej.

Działki na których projektowana jest inwestycja nie znajduje się w granicach terenu górniczego. Inwestycja nie będzie miała negatywnego wpływu na środowisko.

Obszar oddziaływania projektowanej inwestycji zamyka się w granicy działki, na której jest projektowana, tj. na dz. nr 205/5 obr. Jaksice.

Aktualne zagospodarowanie przedstawiają podkłady mapowe w skali 1:500.

4.2. Istniejące uzbrojenie podziemne

Na terenie przewidzianym pod inwestycję występuje następujące uzbrojenie:

- linie kablowe energetyczne,
- linie napowietrzne,
- kable telekomunikacyjne,
- kanalizacja technologiczna,
- sieci wodociągowe.

Lokalizację istniejącego uzbrojenia pokazano na podkładach mapowych.

UWAGA:

Ponieważ na trasie wodociągu mogą znajdować się jeszcze niezainwentaryzowane geodezyjne sieci oraz urządzenia podziemne, należy przed przystąpieniem do robót, w miejscach wykopów po wytyczeniu wodociągu, dodatkowo dokonać sprawdzenia uzbrojenia wykrywaczem, a następnie dokonać ich odkrycia.

Projektant nie odpowiada za niezainwentaryzowane i nienaniesione na mapę uzbrojenie podziemne, które może występować i stanowić kolizje z projektowaną inwestycją.

5. Projektowane zagospodarowanie terenu

Projektowany remont stacji jest zgodny z obecnym przeznaczeniem i zagospodarowaniem terenu. Poza wymianą urządzeń (ze względu na zużycie techniczne), a także wprowadzeniem 2^o pompowania (co wiąże się z doposażeniem stacji w zewnętrzne zbiorniki retencyjne), nie wprowadza się istotnych zmian w zagospodarowaniu terenu ujęcia. Wewnątrz budynku SUW oprócz ww. zmian, wymianie podlega także armatura występująca na zapleczu sanitarno-technicznym obsługi, kafelkowanie hali technologicznej oraz zmiana istniejącego oświetlenia.

5.1. Opis ogólny

Projektowany remont wprowadza zmiany w istniejącym uzbrojeniu terenu, w tym:

Zbiornik retencyjny wody np. typu ZRP2 o pojemności użytkowej $V=87\text{m}^3$, $d=4,80\text{m}$, o wysokości całkowitej $h=5,80\text{m}$, stalowy, nadziemny;	kpl. 3
Sieć wodociągowa: - przewód tłoczny $d=100\text{ mm PE}$, - przewód ssący $d=150\text{ mm PE}$, - przewód spustowy $d=150\text{ mm PVC}$, - przebudowa dwóch odcinków sieci DN150mm, doprowadzających wodę surową z pomp głębinowych nr 2 i 3 do budynku SUW;	
Wymiana dmuchawy powietrza – dobrano np. typ DM.06.6.8	1 szt.
Zestaw hydroforowy ze sterowaniem (np. typ ZH/4CR15_5/N150/4.0/P+BP+UPW – wg odrębnych wytycznych);	1 szt.

5.2 Lokalizacja obiektów i infrastruktury towarzyszącej

Projektowane zmiany technologiczne i doposażenie stacji w zbiorniki retencyjne, przewiduje się w istniejącym budynku SUW oraz na wydzielonej działce ujęcia. Całość stanowi mienie Gminy Inowrocław.

Rurociąg odprowadzający wody popłuczne zgodnie z warunkami zaprojektowano z rur PVC-u. Na rurociągu na załamaniu trasy zaprojektowano studnie kanalizacyjne betonowe, średnicy 1,0m – szt. 2.

Parametry studni:

Studnie powinny odpowiadać normie PN-B-10729. Lokalizacja studni zgodnie z dokumentacją projektową.

Podstawowe elementy typowej studzienki o średnicy Ø1,0 m:

- kręgi żelbetowe średnicy Ø1,0 m odpowiadających wymaganiom normy BN-86/8971-08,
- komora robocza powyżej wejścia kanałów powinna być wykonana z: kręgów żelbetowych odpowiadających wymaganiom normy BN-86/8971-08,
- dno studzienki należy wykonać jako monolit z betonu hydrotechnicznego klasy nie niższej niż B 40; o wodoszczelności W-8, o nasiąkliwości poniżej 4%;
- kinetę wykonać z betonu wodoszczelnego,
- do połączeń rur ze ścianami studni żelbetowej należy zastosować typowe przejścia szczelne,
- przykrycie studzienki:
 - typowa płyta żelbetowa z pierścieniem odciążającym,
- stopnie żeliwne lub ze stali powlekanej odpowiadające wymaganiom normy PN-64/H-74086,
- dla zabudowy studni zastosować włązy zgodnie z PN-EN 124:2000 o właściwościach:
 - typu ciężkiego D-400 – 40t, okrągły, żeliwny Ø 600mm, niepełna wentylacja (dwa otwory w pokrywie) z wkładką tłumiącą,
 - zabezpieczenie przed obrotem przy najeździe przez samochód (bez rygli i zamków),
- studzienkę żelbetową wykonywać na uprzednio wzmocnionym (warstwą piasku tłucznia lub żwiru) dnie wykopu i przygotowanym fundamencie betonowym,

Połączenia kanału ze ścianką studzienki wykonać jako szczelne w stopniu uniemożliwiającym infiltrację wody gruntowej i eksfiltrację ścieków. W ścianach studni winny być fabrycznie wywiercone otwory przystosowane do osadzania uszczelek dla przejść szczelnych.

Przejścia przez ściany studzienki należy wykonać za pomocą przejść szczelnych zamontowanych przez producenta kinet z wkładkami polipropylenowymi, w które wykonawca na budowie będzie montował króćce lub krótkie odcinki rur.

6.Zestawienie podstawowych obiektów i ich charakterystyka

6.1 Urządzenia SUW

➤ Układ sterowania

Szafa Sterująca urządzeniami SUW – sterować będzie pracą pomp głębinowych, dmuchawą, zaworem elektromagnetycznym, chloratorami, sprężarką. W szafie znajduje się aparatura elektryczna sterująca, zabezpieczająca oraz elementy sygnalizacyjne. Szafę należy wyposażyć w panel synoptyczny.

W przypadku pojawienia się sytuacji niepożądanych w pracy SUW (np. brak powietrza) na szafie uaktywniona zostanie optyczna sygnalizacja, a na sterowniku wyświetlane będą komunikaty informujące użytkownika o rodzaju awarii.

Dokładny opis systemu sterowania - wg projektu automatyki dostawcy urządzeń.

➤ Dmuchawa powietrza płucznego

Do płukania filtrów powietrzem służyć będzie nowa dmuchawa powietrza płucznego. Dmuchawa powinna być wyposażona w filtr powietrza, manometr, zawór przeciążeniowy, zawór zwrotny, przyłącze elastyczne. Wybrana przez Inwestora dmuchawa powinna spełniać parametry dot. wydajności ok. 76,0m³/h oraz ciśnienie ok. 0,06MPa.

➤ Zbiornik retencyjny

Dobrano 3 zbiorniki stalowe o pojemności użytecznej 87,0 m³ sztuka np. typ ZRP2.

➤ Zestaw hydroforowo – pompowy

Wybrany przez Inwestora zestaw hydroforowo – pompowy powinien być zamontowany na ramie z elementów ze stali nierdzewnej, wyposażonej m.in. w wibroizolatory. Pompy zestawu powinny być odśrodkowe, a króćce ssawny i tłoczny ze stali nierdzewnej w układzie in-line. Kolektory powinny być łączone za pomocą kołnierzy ze stali nierdzewnej i wyposażone w kompensatory.

Dobrano zestaw np. typu ZH/4CR15_5/N150/4.0/P+BP+UPW o parametrach pracy Q = ok. 60,0 m³/h, H = ok.60,0 mH₂O, zbudowany z 4 pomp, które są połączone równoległe kolektorami ssawnym i tłocznym.

Moc zainstalowana 4 x 4 kW.

Zestaw hydroforowy wyposażyć w falownik z filtrem RFI, który służy do regulacji prędkości obrotowej pompy w celu utrzymania stałego ciśnienia w sieci, niezależnie od wielkości rozbioru. Układ pracuje w funkcji ciśnienia mierzonego w kolektorze tłocznym. Sterowanie każdej pompy może się odbywać w trybie pracy automatycznej lub ręcznej. W przypadku awarii, pompy są przełączane automatycznie. Po przywróceniu zasilania zestaw hydroforowy automatycznie podejmuje pracę.

Zestaw powinien być wyposażony we wszystkie niezbędne do jego działania urządzenia wraz z układem pomiarowym z wodomierzem i by-passem.

Na przewodzie doprowadzającym wodę do pomieszczenia socjalnego zamontować zawór odcinający oraz zawór antyskażeniowy z możliwością nadzoru EA-251.

Szczegóły rozwiązań zawarto w części rysunkowej opracowania.

6.2 Drogi eksploatacyjne

Dla eksploatacji istniejącego ujęcia oraz stacji uzdatniania wody nie projektuje się dróg, przewidując wykorzystanie istniejących dojazdów.

7. Wpływ inwestycji na środowisko

Projektowany remont, ze względu na charakter, nie wymaga uzyskania decyzji środowiskowej.

8. Warunki gruntowo-wodne

Warunki gruntowo-wodne zostały określone w dokumentacji opracowanej przez firmę „*THERMHOUSE*” Balczewo 24j, 88-110 Inowrocław pt.. „**Dokumentacja Geotechniczna warunków gruntowo-wodnych**” – dz. nr 205/5 w Jaksicach – SUW Jaksice.

9. Stan prawny terenu

Teren, na którym przewiduje się projektowany remont, stanowi własność Gminy Inowrocław.

10. Trasa, niweleta i posadowienie:

Trasa projektowanej inwestycji wynika z ustaleń gestorów uzbrojenia podziemnego.

Niweletę przebudowywanej instalacji wodociągowej dostosowano do rzędnych istniejącego terenu oraz do istniejącego uzbrojenia.

Projektowane spadki oraz zagłębienie przewodów podano na profilach w części graficznej.

Posadowienie projektowanych przewodów należy:

- część przydenną wykopu (ochronną) należy wykonać jako szalowaną;
- część przydenną należy dokopać ręcznie;
- bezpośrednio podłoże uformować na kąt 120° , tak aby do gruntu przylegało około 1/3 obwodu rury;
- przewody należy układać na podsypce piaskowej grubości 15 cm;
- ułożone kanały należy zabezpieczyć obsypką ochronną z piasku średniego zagęszczonego.

Grubość obsypki ochronnej – 30 cm.

Uwaga: Obsypki ochronnej bezpośrednio nad przewodem nie zagęszczać mechanicznie. Obsypkę ochronną wykonywać warstwami co 15 cm.

Uwaga: Ze względu na możliwość naruszenia struktury obsypki przy demontażu szalowania należy zachować następujący sposób ich wykonania:

- obsypkę wykonywać warstwami z jednoczesnym demontażem szalunku przydennej części wykopu;
- zagęszczenie warstwy obsypki wykonać po demontażu pasa szalunku w jej obrębie;
- po zagęszczeniu pierwszej warstwy ułożyć kolejną, zdemontować szalunek w jej obrębie, zagęścić itd.

11. Roboty ziemne:

11.1. Wykonywanie wykopów:

Przed przystąpieniem do robót Wykonawca dokona wytyczenia przewodów i trwale oznaczy w terenie.

UWAGA:

- 1. Przed rozpoczęciem prac należy szczegółowo zapoznać się z dokumentacją geotechniczną warunków gruntowo-wodnych opracowaną przez firmę THERMHOUSE, dołączoną do projektu.*
- 2. Przed przystąpieniem do zasadniczych robót należy wykonać przekopy próbne celem ustalenia dokładnej lokalizacji i wysokościowego posadowienia istniejącego uzbrojenia. Po ustaleniu lokalizacji i rzędnych istniejącego uzbrojenia należy przeprowadzić analizę profilu wysokościowego projektowanych przewodów i wprowadzić niezbędne korekty celem uniknięcia kolizji.*

Projektowane rurociągi powinny być ułożone na podsypce z piasku średniego grubości 15cm. Zасыпkę grubości 20-30cm należy wykonywać również z piasku średniego.

Wykopy dla przewodów będą wykonywane ręcznie lub mechanicznie do głębokości o 0,1 – 0,2 m mniejszej niż projektowana i pogłębienie do właściwej wartości nastąpi bezpośrednio przed ułożeniem kanału.

Wszystkie napotkane na trasie wykonanego wykopu skrzyżowania typu rurociągi, przewody elektryczne, teletechniczne powinny zostać zabezpieczone przed uszkodzeniem, jeżeli jest to konieczne podwieszono w sposób gwarantujący ich działanie.

Wykonawca odpowiednio zabezpieczy ściany wykopu poprzez zastosowanie obudów umożliwiających prowadzenie odwodnienia. Zabezpieczenie wykopu instalowane stopniowo, w miarę pogłębiania wykopu i stopniowo demontowane podczas zasypywania i zagęszczania.

Wykop będzie realizowany na głębokość wystarczającą dla montażu rur, złączy, zgodnie ze specyfikacjami w dokumentach projektowych.

Odchylenie krawędzi wykopu na dnie w odniesieniu do osi wykopu nie przekroczy +/- 5 cm.

Szerokość wykopu powinna być wystarczająca dla utrzymania przynajmniej 0,4m powierzchni roboczej z obu stron maksymalnej zewnętrznej szerokości rur.

UWAGA:

Wszelkie roboty należy prowadzić zgodnie z Prawem Budowlanym, z obowiązującymi przepisami BHP, normami i sztuką budowlaną. Rodzaj wykopu uzależnić od aktualnych warunków gruntowo-wodnych i bezpieczeństwa prowadzenia robót ze względu na ludzi oraz na istniejącą infrastrukturę techniczną znajdującą się w pobliżu wykopów.

11.2. Odwodnienie wykopów:

W przypadku wystąpienia wody gruntowej, należy ją bezpośrednio odpompować bądź zastosować drenaż roboczy aby utrzymać wykopy w stanie osuszonym na czas budowy.

Woda z odwodnienia wykopu musi być pozbawiona osadów i piasku.

11.3. Zasyпка wykopów:

Zasyp przewodu w wykopie składa się z dwóch warstw:

- warstwy ochronnej rury – obsypki;
- warstwy wypełniającej do powierzchni terenu lub wymaganej rzędnej.

Zalecenia:

- wykonanie zasyпки należy przeprowadzić natychmiast po odbiorze i zakończeniu posadowienia rurociągów;
- obsypkę zagęszczoną ręcznie prowadzić do uzyskania zagęszczonej warstwy o grubości minimum 0,30m nad rurami;
- obsypkę wokół rur wykonywać warstwami do 1/3 średnicy rur, zagęszczając każdą warstwę;
- dla zapewnienia całkowitej stabilności koniecznym jest aby materiał obsypki szczelnie wypełniał przestrzeń pod rurami;
- zagęszczenie każdej warstwy obsypki należy wykonać tak, by rury miały odpowiednie podparcie po bokach;
- bardzo ważne jest zagęszczenie-podbicie gruntu w tzw. pachach przewodu, które należy wykonać przy użyciu podbijaków drewnianych.

Warstwę ochronną rur wykonuje się z piasku sypkiego drobno-średnio- lub gruboziarnistego bez grud i kamieni. Zagęszczenie tej warstwy, powinno być przeprowadzone z zachowaniem szczególnej ostrożności z uwagi na właściwości materiału rur. Warstwa ta

musi być starannie ubita po obu stronach przewodu. Zalecenia dotyczące stopnia zagęszczenia obsypki zależą od przeznaczenia terenu nad rurociągiem.

11.4. Zagęszczenie gruntu:

W czasie zagęszczania grunt winien mieć wilgotność równą wilgotności optymalnej. Sprawdzenie wilgotności należy przeprowadzić laboratoryjnie lub metodami polowymi.

W zależności od uziarnienia stosowanych materiałów oraz używanego do zagęszczania sprzętu można określić grubość zagęszczanej warstwy, która nie powinna być większa niż 0,50 m.

Przy doborze sprzętu do zagęszczania gruntu, należy każdorazowo przewidzieć zasięg negatywnego oddziaływania tego typu prac na obiekty znajdujące się w najbliższym otoczeniu placu budowy.

Poza pasem drogowym wartość wskaźnika zagęszczenia powinna wynieść min. 0,96.

Badanie kontrolne należy wykonać sondą udarową lub proktorem do głębokości wykonywanego wykopu w następujących odległościach:

- dla wykopów poza pasem drogowym, dla gruntów technicznie jednorodnych, co 100 metrów lecz nie mniej niż 2 na odcinku;
- dla wykopów poza pasem drogowym, dla gruntów technicznie trudnych (zmiennych) i przy wymianie gruntu co 50 metrów;

Jeżeli badania kontrolne wykażą, że zagęszczenie warstwy nie jest wystarczające, to Wykonawca powinien wykonać wszystkie niezbędne prace dla uzyskania odpowiedniego współczynnika zagęszczenia i ponownie przeprowadzić badanie dla udokumentowania wyniku prac.

Po zakończeniu robót należy przywrócić nawierzchnię do stanu pierwotnego.

12. Zabezpieczenie istniejącego uzbrojenia:

Krzyżujące się z wykopem istniejące uzbrojenie podziemne, należy zabezpieczyć przed uszkodzeniem pod nadzorem pracownika właściwej instytucji, w sposób następujący:

- kable energetyczne i telekomunikacyjne obudować dwudzielną i podwiesić na długości co najmniej po 1,5 m od osi skrzyżowania, mierząc prostopadle od osi kanałów:
 - - dla kabli NN - ϕ 110 mm PVC;
 - - dla kabli SN - ϕ 160 mm PVC;

- kanalizację telefoniczną w prefabrykacjach podwiesić przy użyciu typowych belek żelbetowych typu E (belki muszą być dłuższe o około 0,5 m z każdej strony od szerokości wykopu);

W przypadku natrafienia na nie zinwentaryzowane uzbrojenie podziemne należy niezwłocznie powiadomić użytkownika uzbrojenia i wspólnie z nadzorem inwestorskim ustalić dalszy tryb postępowania.

13. Zabezpieczenie antykorozyjne:

Zastosowane rury z PE, PVC nie wymagają zabezpieczeń, natomiast stosowane uzbrojenie (zasuwy) posiadają fabryczne zabezpieczenie antykorozyjne wewnętrzne i zewnętrzne.

14. Oznakowanie armatury w terenie:

Wszystkie elementy uzbrojenia podziemnego jak zasuwę należy oznakować za pomocą tablic informacyjnych wykonanych z tworzywa sztucznego na słupkach stalowych lub ścianie budynku.

15. Próba szczelności:

Próba szczelności kanał wód popłucznych:

- po zamontowaniu rurociągów kanalizacyjnych i wykonaniu studzienek należy wykonać próbę szczelności zgodnie z PN-EN 1610 oraz zaleceniami producentów rur, z których wykonane zostaną przewody. Wodę do badań szczelności należy pobierać z istniejących przewodów wodociągowych. Próby należy wykonać na infiltrację wody do przewodu i eksfiltrację wody z przewodu.
- próbę na eksfiltrację należy przeprowadzić przy obniżonym poziomie zwierciadła wody gruntowej do 0,5m poniżej dna wykopu oraz wykonaniu obsypki rurociągu o grubości 15cm ponad wierzch rury.
- Napełnienie przewodu przeprowadza się powoli ze studzienki od dołu kanału tak, aby umożliwić jego odpowietrzenie. Próbę należy przeprowadzić przy ciśnieniu 3m słupa wody w najniższej studziencie. W górnej studziencie warstwa wody powinna wynosić min 0,5 m ponad górną krawędź otworu wlotowego.
- próbom należy poddawać odcinki między studzienkami. Czas próby wynosi 30 min. dla odcinka do 50 m i 60 min. dla odcinka powyżej 50 m.
- próbę na infiltrację przeprowadza się po zaprzestaniu odwadniania wykopów dla całkowicie wykonanej na określonym terenie sieci kanalizacyjnej bez podziału na odcinki.

- w przypadku pozytywnej próby na eksfiltrację, z próby na infiltrację można zrezygnować. Decyzję o tym powinien podjąć Inwestor.

Czyszczenie rurociągów

Wewnątrz przewodów nie mogą być pozostawione żadne zanieczyszczenia lub ciała obce – wszystkie przewody muszą być wypłukane silnym strumieniem wody. Po wykonaniu próby przewody powinny być dokładnie opróżnione.

Próba szczelności przewody wodociągowe:

Po zakończeniu montażu przed zasypaniem rurociągi należy poddać próbie szczelności zgodnie z obowiązującymi przepisami i poddać dezynfekcji.

Próby szczelności należy wykonać wg PN-81/B-10725 na ciśnienie próbne 1 MPa w obecności dostawcy wody.

Projektowane przewody przed oddaniem do użytkowania należy przepłukać czystą wodą wodociągową, przy możliwie dużych prędkościach przepływu w celu usunięcia zanieczyszczeń mechanicznych. Po dokładnym przepłukaniu wodą rurociągi należy poddać dezynfekcji. Woda płuczająca po zakończeniu powinna być poddana badaniom fizykochemicznym i bakteriologicznym. Jeśli wyniki badań wskazują na potrzebę dezynfekcji przewodu, to proces ten powinien być przeprowadzony przy użyciu roztworu wodnego podchlorynu sodu.

Odbiory techniczne wg PN-81/B-10725. Wodociągi. Przewody zewnętrzne. Wymagania i badania przy odbiorze.

UWAGA : Operację dezynfekcji i płukania przeprowadzić przy udziale użytkownika sieci i kontroli inspekcji sanitarnej.

TECHNOLOGIA

A. Część opisowa

1. Projektowane rozwiązania techniczne

1.1 Opis ogólny

Projektuje się zmiany w układzie technologicznym składające się z następujących elementów:

- gromadzenie wody uzdatnionej w 3 stalowych zbiornikach retencyjnych o pojemności **$V = 87,0\text{m}^3$ szt. ,**
- pompowanie wody do sieci za pomocą zestawu pompowego 2° stopnia.

Powyższa technologia realizowana będzie przy zastosowaniu następujących urządzeń:

- dmuchawa do spulchniania złoża filtracyjnego,
- 3 zbiorniki retencyjne wody uzdatnionej,
- zestaw pompowy 2° stopnia w celu zasilania sieci.

Ponadto stacja posiadać będzie następujące rodzaje rurociągów w obrębie budynku:

- rurociągi wody surowej,
- rurociągi wody uzdatnionej,

Rurociągi wody surowej oraz wody uzdatnionej należy opomiarować poprzez zastosowanie wodomierzy impulsowych NK – DN100 (szt. 1), DN150 (szt.3).

1.2. Ujęcie wody

Ujęcie wody stanowią trzy istniejące studnie głębinowe. W celu zmiany sposobu podawania wody do sieci z układu jednostopniowego na dwustopniowy uzupełnia się stację o 3 zbiorniki retencyjne oraz zestaw hydroforowy.

1.3 Ścieki

Ścieki ze zbiorników retencyjnych będą odprowadzane przewodami spustowymi z PVC-U do istniejącej studzienki kanalizacyjnej, znajdującej się na terenie SUW – zgodnie z projektem zagospodarowania terenu.

Otwór w istniejącej studni wykonać bez jej rozkuwania, np. za pomocą wiertnicy.

1.4 Rurociągi i armatura

Rurociągi i kształtki wody surowej wykonać ze stali KO. Przewody wody uzdatnionej z zestawu hydroforowego wykonać ze stali KO. Pozostałe przewody wody uzdatnionej poprowadzone do zbiorników retencyjnych oraz odprowadzone od zbiorników na zestaw hydroforowy z rur PE. Natomiast rurociąg odprowadzający wody popłuczne należy wykonać z rur PCV-U.

Rurociągi mocowane za pomocą pół-obejm lub uchwytów do wsporników. Wsporniki należy mocować do ścian, posadzki lub innych miejsc w zależności od możliwości. Jako armaturę w przeważającej części przewiduje się zasuwy i zawory kulowe.

UWAGA:

Każdy materiał i wyrób używany do uzdatniania wody przeznaczonej do spożycia przez ludzi powinien posiadać pozytywną ocenę higieniczną Państwowego Powiatowego Inspektora Sanitarnego (zgodnie z art. 12 ust. 2 ustawy z dnia 7 czerwca 2001r. o zbiorowym zaopatrzeniu w wodę i zbiorowym odprowadzeniu ścieków Dz. U. z 2017r., poz. 328).

Zastosowane materiały muszą posiadać świadectwo o dopuszczeniu do kontaktu z wodą pitną – atest Państwowego Zakładu Higieny oraz posiadać potwierdzenie zgodności z Polską Normą.

1.4.1 Wymiarowanie przewodów głównych wody surowej i uzdatnionej

Prędkość przepływu wody w przewodach głównych doprowadzających i odprowadzających wodę powinna wynosić $V < 1,0$ m/s.

1.4.2 Zbiorniki retencyjne

Dobrano 3 zbiorniki retencyjne stalowe, o pojemności użytkowej $V=87,0$ m³, stalowe nadziemne, o średnicy nominalnej ok. 4,8m, wysokości całkowitej nie przekraczającej 6,0m (zgodnie z wytycznymi otrzymanej decyzji lokalizacji inwestycji celu publicznego).

Poziomy pracy:

Napełnianie – sygnalizacja pracy pompy głębinowej,

Przelew – sygnalizacja osiągnięcia poziomu przelewu,

Poziom max – wyłączenie pompy głębinowej,

Poziom min. – włączenie pompy głębinowej oraz wyłączenie zestawu hydroforowego.

UWAGA:

Fundamenty pod zbiorniki wykonać wg odrębnego projektu branży konstrukcyjnej.

1.4.3 Zestaw hydroforowy

Dobry przez Inwestora zestaw hydroforowy powinien być zbudowany z 4 agregatów pompowych (3 pracujące + 1 rezerwowy) połączonych w układzie równoległym kolektorami ssawnym i tłocznym, za pośrednictwem armatury zwrotnej i odcinającej – szczególnie wg wytycznych wybranego Producenta.

2. Uwagi dla wykonawcy:

Wszystkie miejsca skrzyżowań z istniejącym uzbrojeniem podziemnym należy bezwzględnie sprawdzić ręcznymi przekopami próbnymi w celu dokładnego ich zlokalizowania, ustalenia rzeczywistej wysokości posadowienia, po czym zabezpieczenia ich przed uszkodzeniem pod nadzorem ich właścicieli.

Przy wykopach mechanicznych część przydenną wykopów należy „dokopać” ręcznie do projektowanej niwelety.

- 1) Przed przystąpieniem do robót dokładnie zapoznać się z zakresem inwestycji i dokumentacją techniczną.
- 2) Przy wykonywaniu budowy zaleca się przestrzegać wymagań zawartych w "Warunki Techniczne Wykonania i Odbioru Sieci Wodociągowych" COBRTI INSTAL zeszyt nr 3 i wytycznymi producenta rur jakie będą zastosowane;
- 3) **O terminie rozpoczęcia robót powiadomić właścicieli na terenie, których przebiega inwestycja oraz właścicieli uzbrojenia podziemnego;**
- 4) **Wykonawca robót zobowiązany jest przed rozpoczęciem prac ziemnych zlecić uprawnionemu geodecie wytyczenie tras.**
- 5) Przed przystąpieniem do robót ziemnych należy wykonać przekopy próbne w miejscach szczególnego zagęszczenia uzbrojenia podziemnego.
- 6) **W trakcie wykonywania robót należy przestrzegać warunków postawionych w klauzulach uzgadniających.**
- 7) W trakcie prowadzenia robót należą przestrzegać wymogów zawartych w normach **PN -B-06050:1999 i PN-B-10736:1999**
- 8) Roboty, próby, odbiory wykonywać zgodnie z „ Warunkami technicznymi wykonania robót budowlano – montażowych” cz. II oraz warunkami technicznymi producentów rur i armatury oraz PN.
- 9) Szczególną uwagę należy zwrócić na przestrzeganie przepisów bhp.
- 10) Odsonięte w trakcie głębienia wykopów kable lub inne przewody należy zabezpieczyć przed uszkodzeniem oraz zawiadomić instytucje eksploatujące.

- 11) przy realizacji robot ziemnych i budowlano – montażowych należy zachować bezpieczne odległości od napowietrznych linii energetycznych, a w przypadku konieczności uzgodnić z Rejonem Energetycznym okresowe wyłączenie linii dla wykonania niezbędnych robót, w odległościach mniejszych niż to określa rozporządzenie;
- 12) W przypadku natrafienia w czasie realizacji na nieokreślone uzbrojenie podziemne, względnie nienormatywne zbliżenie do istn. obiektów, budowli, słupów itp., lub stwierdzenia niezgodności z planem geodezyjnym należy powiadomić właściciela uzbrojenia oraz inspektora nadzoru i dalszy tok postępowania uzgodnić wpisem do dziennika budowy.
- 13) Układanie rur w wkopie prowadzić zgodnie z wytycznymi producenta rur oraz wymogami znajdującymi się w niniejszym projekcie. Szczególną uwagę zwrócić na przygotowanie podłoża, wykonanie obsypki i zasyпки oraz ich zagęszczenie.
- 14) Wykonane odcinki przed ich zasypaniem powinny być poddane odbiorowi technicznemu, próbom ciśnienia, zaniwelowane geodezyjnie.
- 15) O wszelkich zmianach w stosunku do dokumentacji wynikających z technologii robót nie znanych w czasie projektowania, warunków niepewnych decyduje inspektor nadzoru.
- 16) Wszystkie materiały i armatura powinny posiadać atest jakości.
- 17) przestrzegać wytycznych producenta rur w zakresie transportu, składowania, montażu itp. a także przy zakupie (dostawie), sprawdzić obecność „zaślepek” gwarantujących czystość rur wewnątrz;
- 18) w trakcie budowy bezwzględnie przestrzegać przepisów BHP w zakresie transportu, montażu, składowania materiałów, zabezpieczenia wykopów, oznakowania miejsc niebezpiecznych itp.;
- 19) wykopy zabezpieczyć barierkami z tablicami ostrzegawczymi, a na noc oświetlić światłem sztucznym;
- 20) przed wykonaniem zasyпки sprawdzić rys. wykonawcze, nanieść ewentualne zmiany oraz napotkane inne uzbrojenie w wykopie i zgłosić odpowiednim służbom geodezyjnym celem dokonania inwentaryzacji geodezyjnej projektowanego przewodu i uzbrojenia napotkanego;
- 21) układanie rur prowadzić zgodnie z wytycznymi producenta rur, w wykopie z dnem uprzednio wyprofilowanym, zgodnie z projektowaną niweletą przewodu. Zachowywać konieczne obsypki, zasyпки odpowiednio zagęszczane - zgodnie z wytycznymi wytwórcy rur.;
- 22) ewentualne odchyłki trasy i niwelety w stosunku do projektowanej, korygować zachowując wymagania producenta rur;
- 23) przy wykonawstwie i odbiorze należy stosować się do normy PN - B- 10725 oraz wymagań producenta rur i urządzeń;
- 24) **Wszystkie prace wykonać zgodnie ze sztuką budowlaną.**
- 25) **Wszystkie wyroby, które będą użyte muszą być pełnowartościowe oraz posiadać wymagane odpowiednimi przepisami aktualne świadectwa jakości, świadectwa**

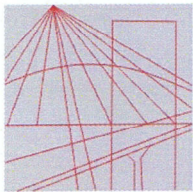
dopuszczenia, atesty, certyfikaty na znak bezpieczeństwa, deklaracje zgodności lub certyfikaty zgodności z Polską Normą. Wymagany jest Atest Państwowego Zakładu Higieny.

UWAGA:

O terminie przystąpienia do wykonywania robót ziemnych należy powiadomić wszystkich użytkowników i (lub) właścicieli gruntów oraz naziemnego i podziemnego uzbrojenia terenu i wraz z nimi dokładnie zlokalizować położenie uzbrojenia, uzgodnić warunki prowadzenia robót oraz nadzór nad ich przebiegiem.

Wszelkie nazwy własne produktów i materiałów przywołane w dokumentacji służą ustaleniu pożądanego standardu wykonania i określenia właściwości i wymogów technicznych założonych dla projektowanych rozwiązań. Ilekroć w niniejszej dokumentacji jest mowa o materiałach z podaniem nazw własnych lub pochodzenia, przyjmuje się, że wskazaniom takim towarzyszą wyrazy „lub równoważne”.

Dopuszcza się zrealizowanie zaprojektowanych rozwiązań w oparciu o produkty (wyroby) innych producentów pod warunkiem spełniania nie gorszych właściwości technicznych, uzyskania parametrów użytkowych zgodnych z obowiązującymi przepisami oraz przedstawienia zamiennych rozwiązań na piśmie (dane techniczne, atesty, dopuszczenia do stosowania, uzyskanie akceptacji projektanta).



KUJAWSKO
POMORSKA
OKRĘGOWA
I Z B A
INŻYNIERÓW
BUDOWNICTWA

OKRĘGOWA KOMISJA KWALIFIKACYJNA

Bydgoszcz, dnia 18 czerwca 2014 r.

Sygn. akt: KUPOIIB/KK-0054-0036/14
KUPOIIB/KK-0055-0074/14

DECYZJA

Na podstawie art. 24 ust. 1 pkt 2 ustawy z dnia 15 grudnia 2000 r. o samorządach zawodowych architektów, inżynierów budownictwa oraz urbanistów (*Dz. U. z 2001 r. Nr 5, poz. 42, z późn. zm.*), art. 13 ust. 1 pkt 1 i 2 i ust. 2, art. 14 ust. 1 pkt 4 i ust. 3 pkt 1 i 3 ustawy z dnia 7 lipca 1994 r. Prawo budowlane (*tekst jednolity: Dz. U. z 2013 r., poz. 1409, z późn. zm.*) oraz § 11 ust. 1 pkt 1 rozporządzenia Ministra Transportu i Budownictwa z dnia 28 kwietnia 2006 r. w sprawie samodzielnych funkcji technicznych w budownictwie (*Dz. U. z 2006 r. Nr 83, poz. 578, z późn. zm.*) w związku z art. 104 Kodeksu postępowania administracyjnego (*Dz. U. z 2013 r. Nr 98, poz. 267, z późn. zm.*), po ustaleniu, że zostały spełnione warunki w zakresie przygotowania zawodowego oraz po złożeniu egzaminu na uprawnienia budowlane z wynikiem pozytywnym,

Pani Magdalena Pietrzak-Fedde
magister inżynier o kierunku inżynieria środowiska
ur. dnia 07 listopada 1982 r. w Inowrocławiu

otrzymuje

UPRAWNIENIA BUDOWLANE

numer ewidencyjny KUP/0061/PWOS/14

**do projektowania i kierowania robotami budowlanymi bez ograniczeń
w specjalności instalacyjnej w zakresie sieci, instalacji i urządzeń
ciepłych, wentylacyjnych, gazowych, wodociągowych i kanalizacyjnych**

UZASADNIENIE

W związku z uwzględnieniem w całości żądania strony, na podstawie art. 107 § 4 K.p.a. odstępuje się od uzasadnienia decyzji. Zakres nadanych uprawnień budowlanych wskazano na odwoście decyzji.

Pouczenie

Od niniejszej decyzji służy odwołanie do Krajowej Komisji Kwalifikacyjnej Polskiej Izby Inżynierów Budownictwa w Warszawie, za pośrednictwem Okręgowej Komisji Kwalifikacyjnej KUPOIIB w Bydgoszczy w terminie 14 dni od dnia jej doręczenia.

Skład Orzekający
Okręgowej Komisji Kwalifikacyjnej

mgr inż. Jacek Kołodziej

inż. Wojciech Klatecki

inż. Paweł Gonczerzewicz

Otrzymują:

1. Pani Magdalena Pietrzak-Fedde
ul. Szymborska 212
88-100 Inowrocław
2. Okręgowa Rada Izby
3. Główny Inspektor
Nadzoru Budowlanego
4. a/a



Szczegółowy zakres uprawnień budowlanych

Na podstawie art. 12 ust. 1 pkt 1 i 2 i art. 13 ust. 3 i 4 ustawy Prawo budowlane, **Pani Magdalena Pietrzak-Fedde** jest upoważniona w specjalności **instalacyjnej w zakresie sieci, instalacji i urządzeń ciepłych, wentylacyjnych, gazowych, wodociągowych i kanalizacyjnych** do:

- projektowania, sprawdzania projektów architektoniczno – budowlanych i sprawowania nadzoru autorskiego,
- kierowania budową lub innymi robotami budowlanymi,
- kierowania wytwarzaniem konstrukcyjnych elementów budowlanych oraz nadzoru i kontroli technicznej wytwarzania tych elementów,
- wykonywania nadzoru inwestorskiego,
- sprawowania kontroli technicznej utrzymania obiektów budowlanych

bez ograniczeń.

Na podstawie § 15 i § 23 ust. 1 rozporządzenia Ministra Transportu i Budownictwa z dnia 28 kwietnia 2006 r. w sprawie samodzielnych funkcji technicznych w budownictwie, niniejsze uprawnienia budowlane uprawniają do:

- sporządzania projektów zagospodarowania działki lub terenu w zakresie specjalności objętej niniejszymi uprawnieniami,
- projektowania obiektu budowlanego i kierowania robotami budowlanymi związanymi z obiektem budowlanym, takim jak: sieci i instalacje ciepłe, wentylacyjne, gazowe, wodociągowe i kanalizacyjne, z doborem właściwych urządzeń w projekcie budowlanym oraz ich instalowaniem w procesie budowy lub remontu.

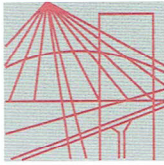
Skład Orzekający Okręgowej Komisji Kwalifikacyjnej

mgr inż. Jacek Kołodziej

inż. Wojciech Klatecki

inż. Paweł Gonczorzewicz





P O L S K A
I Z B A
I N Ż Y N I E R Ó W
B U D O W N I C T W A

Bydgoszcz 2016-10-14

.....
(miejscowość, data)

Zaświadczenie

Pan/Pani **PIETRZAK-FEDDE MAGDALENA**

miejsce zamieszkania

88-100 INOWROCŁAW

UL. SZYMBORSKA 212

jest członkiem Kujawsko-Pomorskiej

Okręgowej Izby Inżynierów Budownictwa

o numerze ewidencyjnym

KUP/IS/0143/14

i posiada wymagane ubezpieczenia od odpowiedzialności

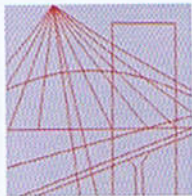
cywilnej.

Niniejsze zaświadczenie jest ważne od dnia 2016-11-01

do dnia 2017-10-31

**KUJAWSKO POMORSKA OKRĘGOWA
IZBA INŻYNIERÓW BUDOWNICTWA**
w BYDGOSZCZY
85-030 BYDGOSZCZ, ul. B. Rumińskiego 6
tel. 52 366 70 59 • fax 52 366 70 59

PRZEWODNICZĄCY
Rady Okręgowej Izby
Adam Podhorecki
prof. dr.hab.inż. Adam Podhorecki
(pieczęć i podpis przewodniczącego)



KUJAWSKO
POMORSKA
OKRĘGOWA
I Z B A
INŻYNIERÓW
BUDOWNICTWA

OKRĘGOWA KOMISJA KWALIFIKACYJNA

Bydgoszcz, dnia 18 grudnia 2013 r.

Sygn. akt: KUPOIIB/KK-0054-0043/12/13
KUPOIIB/KK-0055-0135/12/13

DECYZJA

Na podstawie art. 24 ust. 1 pkt 2 ustawy z dnia 15 grudnia 2000 r. o samorządach zawodowych architektów, inżynierów budownictwa oraz urbanistów (*Dz. U. z 2001 r. Nr 5, poz. 42, z późn. zm.*), art. 13 ust. 1 pkt 1 i 2 i ust. 2, art. 14 ust. 1 pkt 4 i ust. 3 pkt 1 i 3 ustawy z dnia 7 lipca 1994 r. Prawo budowlane (*Dz. U. z 2010 r. Nr 243, poz. 1623, z późn. zm.*) oraz § 11 ust. 1 pkt 1 rozporządzenia Ministra Transportu i Budownictwa z dnia 28 kwietnia 2006 r. w sprawie samodzielnych funkcji technicznych w budownictwie (*Dz. U. z 2006 r. Nr 83, poz. 578, z późn. zm.*) w związku z art. 104 Kodeksu postępowania administracyjnego (*Dz. U. z 2000 r. Nr 98, poz. 1071, z późn. zm.*), po ustaleniu, że zostały spełnione warunki w zakresie przygotowania zawodowego oraz po złożeniu egzaminu na uprawnienia budowlane z wynikiem pozytywnym,

Pani Hanna Maria Bartnik
magister inżynier o kierunku inżynieria środowiska
ur. dnia 07 marca 1982 r. w Świeciu

otrzymuje

UPRAWNIENIA BUDOWLANE

numer ewidencyjny KUP/0144/PWOS/13

**do projektowania i kierowania robotami budowlanymi bez ograniczeń
w specjalności instalacyjnej w zakresie sieci, instalacji i urządzeń
ciepłych, wentylacyjnych, gazowych, wodociągowych i kanalizacyjnych**

UZASADNIENIE

W związku z uwzględnieniem w całości żądania strony, na podstawie art. 107 § 4 K.p.a. odstępuje się od uzasadnienia decyzji. Zakres nadanych uprawnień budowlanych wskazano na odwrocie decyzji.

Pouczenie

Od niniejszej decyzji służy odwołanie do Krajowej Komisji Kwalifikacyjnej Polskiej Izby Inżynierów Budownictwa w Warszawie, za pośrednictwem Okręgowej Komisji Kwalifikacyjnej KUPOIIB w Bydgoszczy w terminie 14 dni od dnia jej doręczenia.

Skład Orzekający
Okręgowej Komisji Kwalifikacyjnej

mgr inż. Jacek Kołodziej

inż. Wojciech Klatecki

inż. Franciszek Szypliński

Otrzymują:

1. Pani Hanna Maria Bartnik
ul. Wojska Polskiego 13
86-100 Świecie
2. Okręgowa Rada Izby
3. Główny Inspektor
Nadzoru Budowlanego



Szczegółowy zakres uprawnień budowlanych

Na podstawie art. 12 ust. 1 pkt 1 i 2 i art. 13 ust. 3 i 4 ustawy Prawo budowlane, Pani Hanna Maria Bartnik jest upoważniona w specjalności instalacyjnej w zakresie sieci, instalacji i urządzeń cieplnych, wentylacyjnych, gazowych, wodociągowych i kanalizacyjnych do:

- projektowania, sprawdzania projektów architektoniczno – budowlanych i sprawowania nadzoru autorskiego,
- kierowania budową lub innymi robotami budowlanymi,
- kierowania wytwarzaniem konstrukcyjnych elementów budowlanych oraz nadzoru i kontroli technicznej wytwarzania tych elementów,
- wykonywania nadzoru inwestorskiego,
- sprawowania kontroli technicznej utrzymania obiektów budowlanych bez ograniczeń.

Na podstawie § 15 i § 23 ust. 1 rozporządzenia Ministra Transportu i Budownictwa z dnia 28 kwietnia 2006 r. w sprawie samodzielnych funkcji technicznych w budownictwie, niniejsze uprawnienia budowlane uprawniają do:

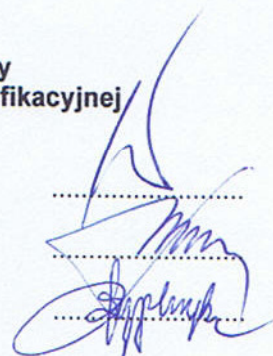
- sporządzania projektów zagospodarowania działki lub terenu w zakresie specjalności objętej niniejszymi uprawnieniami,
- projektowania obiektu budowlanego i kierowania robotami budowlanymi związanymi z obiektem budowlanym, takim jak: sieci i instalacje cieplne, wentylacyjne, gazowe, wodociągowe i kanalizacyjne, z doбором właściwych urządzeń w projekcie budowlanym oraz ich instalowaniem w procesie budowy lub remontu.

Skład Orzekający Okręgowej Komisji Kwalifikacyjnej

mgr inż. Jacek Kołodziej

inż. Wojciech Klatecki

inż. Franciszek Szypliński





P O L S K A
I Z B A
I N Ż Y N I E R Ó W
B U D O W N I C T W A

Bydgoszcz 2017-03-16

(miejsowość, data)

Zaświadczenie

Pan/Pani **BARTNIK HANNA**

miejsce zamieszkania

86-105 ŚWIECIE

UL. WOJSKA POLSKIEGO 13

jest członkiem Kujawsko-Pomorskiej

Okręgowej Izby Inżynierów Budownictwa

o numerze ewidencyjnym

KUP/IS/0053/14

i posiada wymagane ubezpieczenia od odpowiedzialności
cywilnej.

Niniejsze zaświadczenie jest ważne od dnia 2017-04-01

do dnia 2018-03-31

KUJAWSKO POMORSKA OKRĘGOWA
IZBA INŻYNIERÓW BUDOWNICTWA
w BYDGOSZCZY
35-030 BYDGOSZCZ, ul. B. Rumińskiego 6
tel. 52 366 70 50 • fax 52 366 70 59

PRZEWODNICZĄCY
Rady Okręgowej Izby
A. Podhorecki
prof. dr. hab. inż. Adam Podhorecki
(pieczęć i podpis przewodniczącego)

9.V/2017

HYDROSAN
Inżynieria Sanitarna
Magdalena Pietrzak-Fedde
ul. Szymborska 212
88-100 Inowrocław

dotyczy: warunków dotyczących przebudowy istniejącej jednostopniowej stacji uzdatniania wody na stację dwustopniowego pompowania wody wraz z trzema zbiornikami i instalacją zestawu hydroforowego w m. Jaksice działka numer 205/5 obręb Jaksice.

Gminny Zakład Komunalny Inowrocław z siedzibą w Kruśliwcu wyraża zgodę na przebudowę stacji uzdatniania wody uwzględniając następujące wytyczne:

- usunąć dwa zbiorniki hydroforowe
- zainstalować zestaw hydroforowy po następujących parametrach:
 $Q = \text{ok. } 60,0 \text{ m}^3/\text{h}$, $H = \text{ok. } 60,0 \text{ mH}_2\text{O}$, zbudowany z 4 pomp które są połączone równolegle kolektorami ssawnym i tłocznym. Moc zainstalowana ok. 4 x 4kW.
Zestaw hydroforowy ma być sterowany odrębną szafą sterowniczą umożliwiającą zastosowanie monitoringu wizualnego Hydro Scada zgodnego z systemem dotychczas stosowanym w Gminnym Zakładzie Komunalnym Inowrocław z siedzibą w Kruśliwcu
- zdemontować dotychczasową (żeliwną) rozdzielnicę elektryczną,
- zainstalować szafę sterującą SUW – sterować ma pracą pomp głębinowych, dmuchawą, zaworem elektromagnetycznym, chloratorami, sprężarką.
Wyposażona ma być w panel synoptyczny,

- wybudować zbiorniki stalowe do wody uzdatnionej o pojemności ok. 90 m³ każdy,

Uwaga: zbiorniki retencyjne mają być wykonane w całości.

- wymienić istniejącą dmuchawę na dmuchawę o parametrach: Q = ok. 76,0 m³/h, ciśnienie ok. 0,06MPa.

- rurociągi wody surowej w obrębie budynku SUW zaprojektować ze stali KO, rurociągi wody uzdatnionej z zestawu hydroforowego ze stali KO, rurociągi „zewnątrznie” poprowadzone do zbiorników retencyjnych oraz odprowadzone od zbiorników na zestaw hydroforowy z rur PE.

Rurociąg odprowadzający wody popłuczne zaprojektować z PVC-U

Wszystkie wyroby które będą użyte muszą być pełnowartościowe oraz posiadać wymagane stosownymi przepisami aktualne świadectwa jakości, świadectwa dopuszczenia, atesty, certyfikaty na znak bezpieczeństwa, deklaracje zgodności lub certyfikaty zgodności z Polska Normą.

Wymagany jest Atest Państwowego Zakładu Higieny.

INSPEKTOR
d/s budowy i eksploatacji
sieci wodno-kanalizacyjnej
Leszek Rosa

GZK INOWROCŁAW z/s w Kruśliwcu	
pismo wpłynęło	
dnia	2017-06-13
nr	152/17
dla	L. Pasa

Inowrocław, dnia 6 czerwca 2017 r.

DECYZJA

Na podstawie art. 59 ust 1, art. 60 ust 1 i 4, art. 61 ust. 1, art. 63 ust. 2 i art. 64 ust. 1 ustawy z dnia 27 marca 2003 r. o planowaniu i zagospodarowaniu przestrzennym (t.j. Dz. U. z 2017 r. poz. 1073) oraz art. 104 ustawy z dnia 14 czerwca 1960 r. Kodeks Postępowania Administracyjnego (Dz. U. z 2016 r. poz. 23 z późn. zm.) po rozpatrzeniu wniosku Pana Sławomira Hanczewskiego działającego na rzecz Gminy Inowrocław, z dnia 27.03.2017 r. (wpływ: 29.03.2017 r.)

USTALAM

DLA

Pana Sławomira Hanczewskiego
działającego na rzecz
Gminy Inowrocław
z siedzibą ul. Królowej Jadwigi 43,
88-100 Inowrocław

Lokalizację inwestycji celu publicznego

dla zmiany zagospodarowania terenu polegającej na przebudowie istniejącej jednostopniowej stacji uzdatniania wody na stację dwustopniowego pompowania wody wraz z trzema zbiornikami z instalacją zestawu hydroforowego w Jaksicach, na terenie działki nr 205/5 obręb Jaksice, gm. Inowrocław.

Rodzaj inwestycji – stacja dwustopniowego pompowania wody.

1. Warunki i szczegółowe zasady zagospodarowania terenu oraz jego zabudowy wynikające z przepisów odrębnych:

- 1) inwestycję należy projektować zgodnie z obowiązującymi przepisami ustawy z dnia 7 lipca 1994 r. – Prawo budowlane (Dz. U. z 2016 r. poz. 290 z późn. zm.) oraz z przepisami wykonawczymi do w/w ustawy a także z warunkami wynikającymi z Polskich Norm,
- 2) projekt budowlany winien zawierać pozytywne opinie jednostek opiniujących i uzgadniających, wymaganych przepisami szczególnymi dla tego rodzaju przedsięwzięcia,
- 3) projekt przedmiotowej inwestycji uzgodnić z gestorami sieci podziemnych i naziemnych znajdujących się w terenie objętym inwestycją,
- 4) projekt usytuowania i przebiegu projektowanych obiektów i urządzeń infrastruktury podziemnej i naziemnej należy uzgodnić ze Starostą Inowrocławskim.

2. Parametry, cechy i wskaźniki kształtowania zabudowy oraz zagospodarowania terenu:

- 1) dopuszcza się przebudowę istniejącej jednostopniowej stacji uzdatniania wody na stację dwustopniowego pompowania wody,
- 2) dopuszcza się budowę trzech zbiorników retencyjnych wody:
 - maksymalna wysokość projektowanych zbiorników do 6m każdy;
 - maksymalna pojemność dla każdego zbiornika do 90m³;
- 3) dopuszcza się budowę podziemnej sieci wodociągowej w postaci przewodów tłocznych, ssących i spustowych;
- 4) dopuszcza się wymianę dwóch zbiorników hydroforowych;
- 5) dopuszcza się wymianę istniejącej dmuchawy powietrza,

- 6) dopuszcza się demontaż istniejącej rozdzielnicy,
- 7) dopuszcza się przebudowę wewnętrznej instalacji zasilającej oraz zasilania zewnętrznych przewodów wodociągowych,
- 8) dopuszcza się wyposażenie obiektu w nowy zestaw hydroforowy,
- 9) minimum 30% powierzchni terenu objętego niniejszą decyzją należy zachować w formie biologicznie czynnej;
- 10) linia zabudowy – nieprzekraczalna linia zabudowy dla obiektów kubaturowych - jak na załączniku graficznym do decyzji.

3. Warunki dotyczące ochrony środowiska i zdrowia ludzi - planowana inwestycja nie należy do przedsięwzięć, o których mowa w ustawie z dnia 3 października 2008 r. o udostępnieniu informacji o środowisku i jego ochronie, udziale społeczeństwa w ochronie środowiska oraz o ocenach oddziaływania na środowisko (Dz. U. z 2016 r. poz. 353 z późn. zm.) i nie znajduje się w katalogu zawartym w rozporządzeniu Rady Ministrów z dnia 9 listopada 2010 r. w sprawie przedsięwzięć mogących potencjalnie znacząco oddziaływać na środowisko (Dz. U z 2016 r., poz. 71).

4. Ustalenia dotyczące ochrony dziedzictwa kulturowego i zabytków oraz dóbr kultury współczesnej - planowana inwestycja jest zlokalizowana na terenie objętym formą ochrony zabytków, o której mowa w art. 7 pkt 1 ustawy z dnia 23 lipca 2003 r. o ochronie zabytków i opiece nad zabytkami (Dz. U. z 2014 r. poz. 1446 z późn. zm.). Teren inwestycji znajduje się w strefie „B” ochrony konserwatorskiej i strefie „W” ochrony archeologicznej. Z uwagi na lokalizację inwestycji w strefie „W” ochrony archeologicznej (zespół stanowisk architektonicznych ujętych w kujawsko-pomorskiej wojewódzkiej ewidencji zabytków), prace ziemne należy prowadzić pod nadzorem archeologicznym.

5. Ustalenia dotyczące obsługi w zakresie infrastruktury technicznej i komunikacji:

- a) zaopatrzenie w energię elektryczną – z istniejącego przyłącza elektroenergetycznego;
- b) zaopatrzenie w wodę – nie dotyczy;
- c) sposób odprowadzania ścieków – nie dotyczy;
- d) gospodarka odpadami stałymi – należy zapewnić utrzymanie porządku i czystości przez korzystanie z urządzeń służących do zbierania odpadów komunalnych w sposób umożliwiający ich segregację (art. 5 ust. 1 ustawy z dnia 13 września 1996 r. o utrzymaniu czystości i porządku w gminach, Dz. U. z 2016 r. poz. 250 z późn. zm.);
- e) dostęp do drogi - obsługa komunikacyjna terenu istniejącym zjazdem z drogi powiatowej (dz. nr ewid. 206/8);
- f) wymagana ilość miejsc parkingowych – nie wyznacza się.

6. Ustalenia wymagań dotyczących ochrony interesów osób trzecich:

- 1) określenie warunków ochrony przed pozbawieniem dostępu do drogi publicznej: przez analogię do przepisu art. 144 ustawy z dnia 23 kwietnia 1964 r. Kodeks cywilny (t.j. Dz. U. z 2017 r. poz. 459) inwestor powinien przy wykonywaniu swego prawa powstrzymać się od działań, które by zakłócały korzystanie z nieruchomości sąsiednich, wynikającą ze społeczno-gospodarczego przeznaczenia nieruchomości i stosunków miejscowych, w tym od działań polegających na pozbawieniu kogokolwiek dostępu do drogi publicznej;
- 2) określenie warunków ochrony przed pozbawieniem możliwości korzystania z wody, kanalizacji, energii elektrycznej i ciepłej oraz ze środków łączności: należy spełnić warunki umowy o przyłączenie oraz zaopatrzenie, a także techniczne warunki przyłączenia określone przez poszczególne jednostki organizacyjne, dokonujące przyłączenia podmiotów do sieci wodnokanalizacyjnych, energetycznych i telekomunikacyjnych;
- 3) określenie warunków ochrony przed pozbawieniem dostępu światła dziennego do pomieszczeń przeznaczonych na pobyt ludzi: należy spełnić wymagania określone w § 13 rozporządzenia Ministra Infrastruktury z dnia 12 kwietnia 2002 r. w sprawie warunków technicznych, jakim powinny odpowiadać budynki i ich usytuowanie (t.j. Dz. U. z 2015 r. poz. 1422), stosownie do przepisów § 4 i § 5 tego rozporządzenia, z zastosowaniem w razie potrzeby, odpowiednich rozwiązań funkcjonalno-technicznych lub odstępstwa od przepisów techniczno-budowlanych;
- 4) określenie warunków ochrony przed uciążliwościami powodowanymi przez hałas, wibracje, zakłócenia elektryczne i promieniowanie:

- a) stosownie do art. 115 ustawy z dnia 27 kwietnia 2001 r. Prawo ochrony środowiska (t.j. Dz. U. z 2017 r. poz. 519) poziom hałasu nie może przekraczać wartości ustalonych dla tych terenów podanych w tabeli 1 rozporządzenia Ministra Środowiska z dnia 14 czerwca 2007r. w sprawie dopuszczalnych poziomów hałasu w środowisku (Dz. U. z 2014 r. poz. 112);
 - b) planowana inwestycja nie może wprowadzać do powietrza wody, gleby lub ziemi wibracji w rozumieniu przepisów ustawy z dnia 27 kwietnia 2001 r. Prawo ochrony środowiska (t.j. Dz. U. z 2017 r. poz. 519);
 - c) należy przestrzegać wymagań określonych w warunkach przyłączenia do sieci elektroenergetycznej w zakresie jej zabezpieczenia przed zakłóceniami elektrycznymi powodowanymi przez instalacje lub sieci wchodzące w skład planowanej inwestycji, stosownie do przepisów rozporządzenia Ministra Gospodarki z dnia 4 maja 2007 r. w sprawie szczegółowych warunków funkcjonowania systemu elektroenergetycznego (Dz. U. z 2007 r. nr 93, poz. 623 z późn. zm.).
- 5) określenie warunków ochrony przed zanieczyszczeniem powietrza, wody i gleby:
- a) planowana inwestycja nie może wpływać negatywnie na jakość powietrza i powinna pozwalać na utrzymanie w nim poziomów substancji poniżej dopuszczalnych dla nich poziomów lub co najmniej na tych poziomach, które zostały ustalone w rozporządzeniu Ministra Środowiska dnia 24 sierpnia 2012 r. w sprawie poziomów niektórych substancji w powietrzu (Dz. U. z 2012 r. poz. 1031),
 - b) planowana inwestycja nie może wpływać negatywnie na jakość wód i powinna pozwalać na utrzymanie jej powyżej albo co najmniej na poziomie wymaganym w przepisach wykonawczych do ustawy z dnia 18 lipca 2001 Prawo wodne (Dz. U. z 2015 r. poz. 469 z późn. zm.),
 - c) planowana inwestycja nie może pogarszać standardów jakości gleby określonych w rozporządzeniu Ministra Środowiska z dnia 1 września 2016 r. w sprawie sposobu prowadzenia oceny zanieczyszczenia powierzchni ziemi (Dz. U. z 2016 r. poz. 1395).

7. Ustalenia dotyczące granic i sposobów zagospodarowania terenów lub obiektów podlegających ochronie (w tym tereny górnicze, zagrożone powodzią, osuwiska):

- a) teren wnioskowanego zainwestowania nie znajduje się na terenie górniczym w rozumieniu ustawy z dnia 9 czerwca 2011 r. Prawo geologiczne i górnicze (Dz. U. z 2016 r. poz. 1131 z późn. zm.) i tym samym obszar ten nie jest narażony na szkodliwe wpływy robót górniczych zakładu górniczego, w tym na osuwanie się mas ziemnych;
- b) wspomniany teren nie jest położony między linią brzegu, a wałem przeciwpowodziowym lub naturalnym wysokim brzegiem, w który wbudowano trasę wału przeciwpowodziowego, nie jest także wyspą i przymuliskiem, ani obszarem morskiego pasa nadbrzeżnego. Nie jest również strefą przepływów wzebrań powodziowych, określoną w planie zagospodarowania przestrzennego z uwagi na jego brak. Z wyżej podanych powodów teren planowanej inwestycji nie leży w obszarze bezpośredniego zagrożenia powodzią w rozumieniu ustawy Prawo wodne (Dz. U. z 2015 r. poz. 469 z późn. zm.).

8. Ustalenia wynikające z innych przepisów odrębnych:

- nie występują,

9. Uzyskane uzgodnienia i opinie:

- 1) po uzgodnieniu projektu decyzji z Państwowym Powiatowym Inspektorem Sanitarnym w Inowrocławiu (postanowienie znak: N.NZ-07-18/17 z dnia 18 maja 2017 r.);
- 2) po uzgodnieniu projektu decyzji z Wojewódzkim Urzędem Ochrony Zabytków Delegatura w Bydgoszczy (postanowienie znak: WUOZ.DB.WZN.5151.1.74.2017.KT z dnia 17 maja 2017 r.);
- 3) po uzgodnieniu projektu decyzji w sprawie terenu przyległego do drogi z Zarządem Dróg Powiatowych (uzgodnienie dokonane na podstawie art. 53 ust. 5 ustawy o planowaniu i zagospodarowaniu przestrzennym);
- 4) Wójt Gminy Inowrocław jako zarządca drogi gminnej stwierdził w wyniku przeprowadzonej analizy, że realizacja zamierzonej inwestycji na tej nieruchomości nie wpłynie negatywnie na bezpieczeństwo ruchu drogowego, w tym również pieszego. Powyższe stwierdzenie spełnia wymóg, określony w art. 53 ust. 4 pkt 9 ustawy z dnia 27 marca 2003 r. o planowaniu i zagospodarowaniu przestrzennym. W związku z art. 53 ust. 5 w/w ustawy, w przypadku kiedy decyzję o lokalizacji inwestycji celu publicznego wydaje organ będący jednocześnie zarządcą

- drogi nie stosuje się trybu określonego w art. 106 KPA co do wydania przez ten organ dla samego siebie postanowienia,
- 5) w przedmiotowej sprawie nie zachodzi konieczność uzgodnienia projektu decyzji z pozostałymi organami wymienionymi w art. 53 ust. 4 ustawy o planowaniu i zagospodarowaniu przestrzennym,
 - 6) w przedmiotowej sprawie nie zachodzi konieczność uzyskania uzgodnień wynikających z przepisów odrębnych.

10. Linia rozgraniczająca teren inwestycji wyznaczono na mapie w skali 1:500 – załącznik nr 1 – stanowiący integralną część niniejszej decyzji.

UZASADNIENIE

W dniu 27.03.2017 r. (wpływ: 29.03.2017 r.) Pan Sławomir Hanczewski działający na rzecz Gminy Inowrocław, wystąpił do Wójty Gminy Inowrocław z wnioskiem o ustalenie lokalizacji inwestycji celu publicznego dla zmiany zagospodarowania terenu polegającej na przebudowie istniejącej jednostopniowej stacji uzdatniania wody na stację dwustopniowego pompowania wody wraz z trzema zbiornikami z instalacją zestawu hydroforowego w Jaksicach, na terenie działki nr 205/5 obręb Jaksice, gm. Inowrocław.

Ocena przedstawionego zamierzenia budowlanego przeprowadzona przez organ lokalizacyjny wykazała, że planowana zmiana zagospodarowania terenu należy do tzw. innych inwestycji w rozumieniu art. 4 ust. 2 pkt 2 ustawy z dnia 27 marca 2003 r. o planowaniu i zagospodarowaniu przestrzennym i stosownie do przepisu art. 59 ust. 1 tejże ustawy – wymaga ustalenia, w drodze decyzji, lokalizacji inwestycji celu publicznego.

Tym samym wniosek inwestora został sformułowany prawidłowo i zawierał wszystkie niezbędne elementy, które określono w art. 52 ust. 2 wspomnianej ustawy i nie wymagał dołączenia do niego żadnych dokumentów wynikających z przepisów szczególnych.

Zgodnie z art. 61 § 4 Kodeksu postępowania administracyjnego pismem z dnia 7 kwietnia 2017 r. zawiadomiono strony biorące udział w postępowaniu w przedmiotowej sprawie o wszczęciu postępowania w przedmiotowej sprawie. Sporządzenie projektu decyzji powierzono osobie posiadającej uprawnienia urbanistyczne.

W ramach analizy, o której mowa w art. 53 ust. 3 pkt 1 i 2 wspomnianej ustawy, tut. organ sprawdził wszystkie uwarunkowania dotyczące terenu objętego planowaną inwestycją. Na podstawie egzemplarza archiwalnego miejscowego planu ogólnego ustalono także, że teren planowanej inwestycji nie leży na terenach przeznaczonych w tym planie dla realizacji inwestycji celu publicznego, o którym mowa w art. 39 ust. 3 pkt 3 i art. 48 ustawy o planowaniu i zagospodarowaniu przestrzennym. Zgodnie z powyższym nie są więc wymagane uzgodnienia z wojewodą, marszałkiem województwa oraz starostą. W myśl art. 53 ust. 3 rozpoznano stosunki własnościowe dotyczące otoczenia terenu planowanej inwestycji w sposób umożliwiający ustalenie stron postępowania administracyjnego.

Zgodnie z art. 50 ust. 1 ustawy o planowaniu i zagospodarowaniu przestrzennym, w sprawach dotyczących ustalenia lokalizacji inwestycji celu publicznego, art. 61 ust. 1 pkt 4 ww. ustawy stosuje się odpowiednio. Zatem tut. organ przeanalizował czy teren objęty wnioskiem nie wymaga uzyskania zgody na zmianę przeznaczenia gruntów rolnych na cele nierolnicze lub czy jest objęty zgodą uzyskaną przy sporządzaniu miejscowych planów, które utraciły moc na podstawie art. 67 ustawy, której mowa w art. 88 ust. 1. Na podstawie ewidencji gruntów i budynków stwierdzono, że teren objęty wnioskiem stanowi grunty klasy Bi. Zatem nie jest wymagane uzyskanie zgody na zmianę przeznaczenia gruntów rolnych na cele nierolnicze.

Wójt Gminy Inowrocław wystąpił o uzgodnienie projektu decyzji do:

- 1) Państwowego Powiatowego Inspektora Sanitarnego w Inowrocławiu;
- 2) Wojewódzkiego Urzędu Ochrony Zabytków Delegatura w Bydgoszczy;
- 3) Zarządu Dróg Powiatowych.

W myśl art. 10 § 1 ustawy z dnia 14 czerwca 1960 r. Kodeks postępowania administracyjnego (Dz. U. z 2016 r. poz. 23 z późn. zm.) organ zapewnił stronom czynny udział w każdym etapie postępowania, a przed wydaniem decyzji umożliwił wypowiedzenie się, co do zebranych dowodów i materiałów.

W związku z powyższym orzeczono jak w sentencji.



z up. WÓJTA
mgr Maciej Przeździek
Sekretarz Gminy

POUCZENIE

Niniejsza decyzja nie rodzi praw do terenu oraz nie narusza prawa własności i uprawnień osób trzecich. Wnioskodawcy, który nie uzyskał prawa do terenu, nie przysługuje roszczenie o zwrot nakładów poniesionych w związku z otrzymaną decyzją o ustaleniu lokalizacji inwestycji celu publicznego.

Niniejsza decyzja wygaśnie, jeżeli:

- inny wnioskodawca uzyska pozwolenie na budowę,
- zostanie uchwalony miejscowy plan zagospodarowania przestrzennego lub jego zmiana, zawierające ustalenia inne niż ustalenia decyzji, z wyjątkiem przypadku, gdy zostanie wydana ostateczna decyzja o pozwoleniu na budowę.

Od niniejszej decyzji służy stronom odwołanie do Samorządowego Kolegium Odwoławczego w Bydgoszczy za moim pośrednictwem w terminie czternastu dni od daty jej doręczenia.

Załączniki:

Nr 1 Część graficzna - mapa w skali 1:500

Sporządziła: M. Sobczak

Otrzymują:

- 1) inspektor ds. remontów i-gospodarki mieniem komunalnym w/m
- 2) Gminny Zakład Komunalny Inowrocław z siedzibą w Kruśliwcu, Kruśliwiec 12, 88-100 Inowrocław
- 3) a/a

Wojewódzki Urząd Ochrony Zabytków w Toruniu
Delegatura w Bydgoszczy

UL. JEZUICKA 2 * 85-102 BYDGOSZCZ * TEL./FAX. [52] 3224998, [52] 3224417

Bydgoszcz, dnia 05 września 2017 r.

WUOZ.DB.WZN.5183.1.86.2017.KT

HYDROSAN
Inżynieria Sanitarna
Magdalena Pietrzak-Fedde
ul. Szymborska 212
88-100 Inowrocław

W nawiązaniu do pisma firmy HYDROSAN z dnia 28.08.2017 r. (data wpływu: 01.09.2017 r.) w sprawie uzgodnienia inwestycji polegającej na przebudowie istniejącej jednostopniowej Stacji Uzdatniania Wody na stację dwustopniową pompowania wody wraz z trzema zbiornikami i instalacją zestawu hydroforowego, na terenie działki nr 205/5 w m. Jaksice, gm. Inowrocław, Wojewódzki Urząd Ochrony Zabytków w Toruniu Delegatura w Bydgoszczy informuje, że w zakresie ochrony zabytków opiniuje pozytywnie przedmiotowe zamierzenie.

Opinia Nr 1014/2017 z dnia 05.09.2017 r., na podstawie załącznika graficznego, opracowano przez mgr inż. Magdalенę Pietrzak-Fedde.

Zamierzenie opiniuje się z następującą uwagą:

- prace ziemne należy prowadzić pod nadzorem archeologicznym.

Teren planowanej do realizacji inwestycji w m. Jaksice, gm. Inowrocław, zlokalizowany jest w strefie „W” ochrony archeologicznej.

Jednocześnie informujemy, że pozytywna opinia konserwatorska nie zwalnia inwestora od uzyskania odpowiedniego zezwolenia od właściwego organu administracji architektoniczno - budowlanej, wymaganego przepisami prawa.

*Podstawa prawna: Ustawa o ochronie zabytków i opiece nad zabytkami z dnia 23.07.2003 r.
(Dz. U. z 2014 r., poz. 1446 ze zm.)*

Kierownik Delegatury

mgr Elżbieta Dygaszewicz

Otrzymują:

① HYDROSAN-Inżynieria Sanitarna, Magdalena Pietrzak-Fedde, Inowrocław
2. a/a



PAŃSTWOWY POWIATOWY INSPEKTOR SANITARNY W INOWROCŁAWIU

88-100 Inowrocław Plac Klasztorny 1b

Centrala tel. 52-357-46-57

Sekretariat: 52-357-44-35

52-357-04-03

fax: 52-357-47-10

52-357-44-47

psse.inowroclaw.pl

psse.inowroclaw@pis.gov.pl

Znak sprawy: N.NZ- 40-4-8/17

Inowrocław, dnia 10 października 2017r.

Na podstawie art. 3 pkt 2 lit. a, ustawy z dnia 14 marca 1985 r. o Państwowej Inspekcji Sanitarnej (Dz. U. z 2017 r. poz. 1261) w związku z art. 32 ust. 1 pkt 2 ustawy z dnia 07 lipca 1994 r. Prawo budowlane (Dz. U z 2017r. poz. 1332 z późn. zm.)

PAŃSTWOWY POWIATOWY INSPEKTOR SANITARNY W INOWROCŁAWIU

UZGADNIA

pod względem wymagań sanitarnych i zdrowotnych projekt budowlany pn. „Przebudowa istniejącej jednostopniowej Stacji Uzdatniania Wody na stację dwustopniowego pompowania wody wraz z trzema zbiornikami i instalacją zestawu hydroforowego w Jaksicach” działka nr 205/5 obr. Jaksice, gmina Inowrocław (branża: sanitarna), wnosząc następujące warunki:

1. Wprowadzić zapis: każdy materiał i wyrób używany do uzdatniania wody przeznaczonej do spożycia przez ludzi powinien posiadać pozytywną ocenę higieniczną państwowego powiatowego inspektora sanitarnego.

Podstawa prawna: art. 12 ust. 2 ustawy z dnia 7 czerwca 2001r. o zbiorowym zaopatrzeniu w wodę i zbiorowym odprowadzeniu ścieków (Dz. U. z 2017r., poz. 328).

2. Zaprojektować na przewodzie doprowadzającym wodę do pomieszczenia socjalnego odpowiednie zabezpieczenie uniemożliwiające wtórne zanieczyszczenie wody - „wody uzdatnionej do sieci”.

Podstawa prawna: § 113 ust. 7 rozporządzenia Ministra Infrastruktury z dnia 12 kwietnia 2002r. w sprawie warunków technicznych, jakim powinny odpowiadać budynki i ich usytuowanie (Dz. U. z 2015r., poz. 1422) i Polskiej Normy PE-EN 1717 „Ochrona przed wtórnym zanieczyszczeniem wody w instalacjach wodociągowych i ogólne wymagania dotyczące urządzeń zabezpieczających zanieczyszczeniu przez przepływ zwrotny” październik 2003.

Pani Magdalena Pietrzak-Fedde – Magdalena Pietrzak- Fedde HYDROSAN – Inżynieria Sanitarna, ul. Szymborska 212, 88-100 Inowrocław, zwróciła się do Państwowego Powiatowego Inspektora Sanitarnego w Inowrocławiu o uzgodnienie projektu budowlanego pn. „Przebudowa istniejącej jednostopniowej Stacji Uzdatniania Wody na stację dwustopniowego pompowania wody wraz z trzema zbiornikami i instalacją zestawu hydroforowego w Jaksicach” działka nr 205/5 obr. Jaksice, gmina Inowrocław (branża: sanitarna).

Przedmiotem opracowania jest remont istniejącej stacji uzdatniania wody w m. Jaksice, gmina Inowrocław, obejmujący demontaż dwóch zbiorników hydroforowych, wymianę istniejącej dmuchawy powietrza, demontaż istniejącej rozdzielnicy elektrycznej, przebudowę wewnętrznej instalacji zasilającej oraz przebudowę dotychczasowego zasilania zewnętrznego przewodów wodociągowych. Zaprojektowano nowy zestaw hydroforowy ze sterowaniem odrębną szafą sterowniczą, wyposażenie stacji w trzy zbiorniki retencyjne stalowe do wody uzdatnionej (o pojemności czynnej 87,0 m³ szt.) oraz nową dmuchawę powietrza. Rurociągi prowadzące do zbiorników retencyjnych oraz odprowadzające ze zbiorników do zestawu hydroforowego zaplanowano wykonać z rur PE, natomiast rurociąg odprowadzający wody popłuczne – z rur PVC-U. Rurociągi wody surowej i rurociągi wody uzdatnionej z zestawu hydroforowego przewidziano wykonać ze stali KO. Poza wymianą urządzeń i wprowadzeniem 2^o pompowania nie wprowadza się istotnych zmian w zagospodarowaniu terenu.

Przedłożony projekt, po zrealizowaniu w/w warunków, będzie spełniać podstawowe wymagania higieniczne i zdrowotne. W wyniku uzgodnienia przedłożony projekt zaopatrzone w klauzulę uzgadniającą Państwowego Powiatowego Inspektora Sanitarnego w Inowrocławiu.

INFORMACJA: Inwestor, w stosunku do którego nałożono obowiązek uzyskania pozwolenia na użytkowanie obiektu budowlanego lub gdy projekt budowlany obiektu budowlanego, nieobjętego obowiązkiem uzyskania pozwolenia na użytkowanie wymagał uzgodnienia pod względem wymagań higienicznych i zdrowotnych, obowiązany jest zawiadomić Państwowego Powiatowego Inspektora Sanitarnego o zakończeniu budowy obiektu budowlanego i o zamiarze przystąpienia do jego użytkowania.

Załącznik:

1. Projekt budowlany – 1 egzemplarz

PAŃSTWOWY POWIATOWY
INSPEKTOR SANITARNY
W INOWROCŁAWIU
lek.wet. Marek Prus

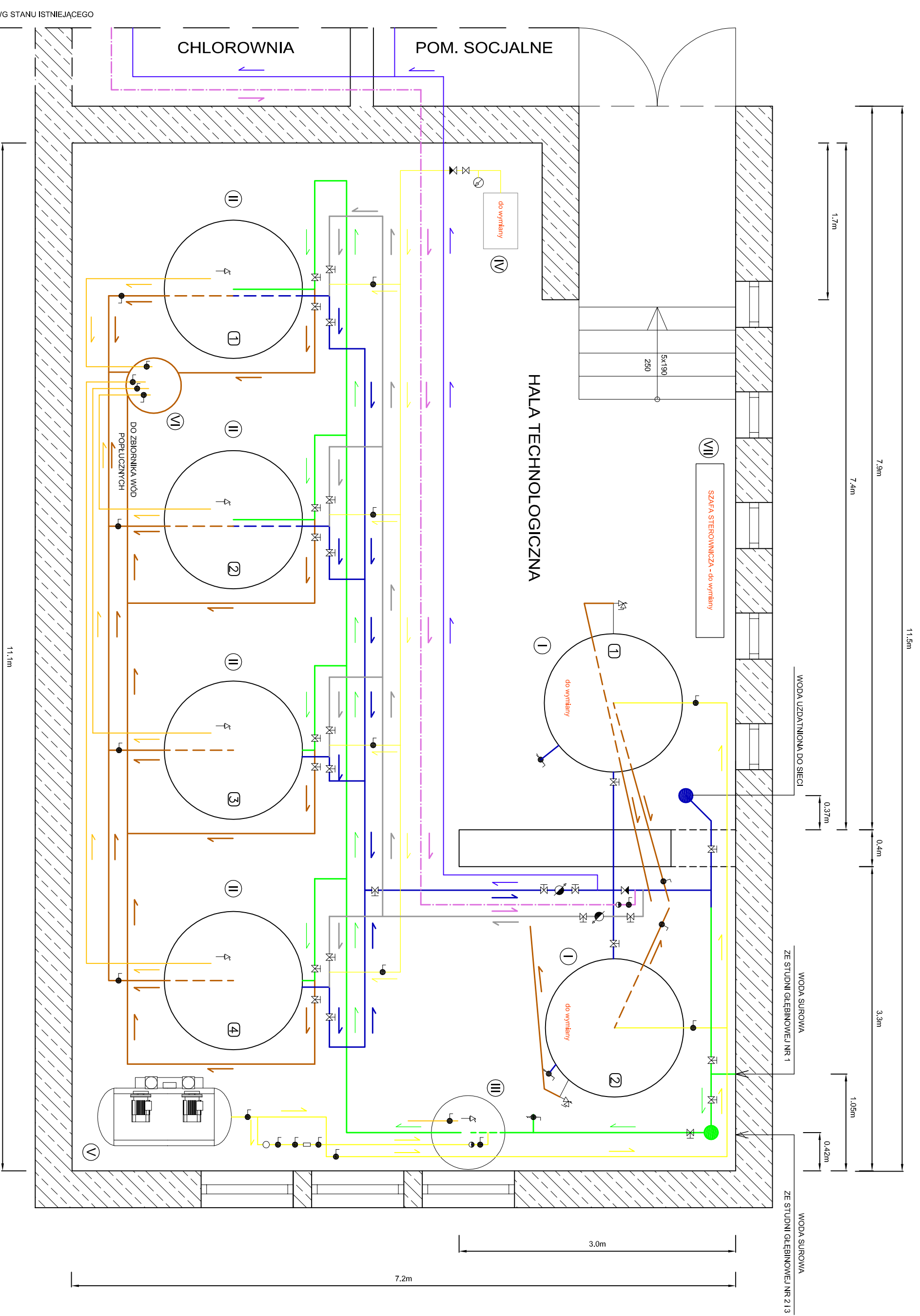
Otrzymuje:

1. Pani Magdalena Pietrzak-Fedde – Magdalena Pietrzak- Fedde HYDROSAN – Inżynieria Sanitarna, ul. Szymborska 212, 88-100 Inowrocław
2. a/a

Do wiadomości:

1. Starostwo Powiatowe w Inowrocławiu

SCHEMAT TECHNOLOGICZNY STACJI UZDATNIANIA WODY W JAKSICACH - STAN ISTNIEJĄCY



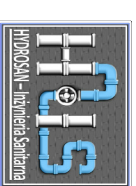
OBJAŚNIENIA:

- WODA SUROWA
- WODA UZDATNIONA
- WODA DO PŁUKANIA
- POPŁUCZNYN
- POWIETRZE DO AERACJI
- ROZTWÓR PODCHLORYNU
- POWIETRZE
- ODPOWIEZNIENIE (SKROPLINY)
- WODA UZDATNIONA DO POM. SOCJALNEGO

- ① HYDROFOR - do wymiany szt. 2
- ② FILTRY - szt. 4
- ③ AERATOR - szt. 1
- ④ DMUCHAWA POWIETRZA - do wymiany szt. 1
- ⑤ SPRĘŻARKA - szt. 1
- ⑥ ZBIORNIK WÓD POPŁUCZNYCH - szt. 1
- ⑦ SZAFKA STEROWNICZA - do wymiany

- ⊕ ZAWÓR SPUSTOWY I CZERPALNY
- ⊖ ARMATURA ODCINAJĄCA
- ⊘ ODPWIETRZNIK
- ⊙ MANOMETR
- ⊙ ZAWÓR BEZPIECZEŃSTWA
- ⊙ ZAWÓR ZWROTNY
- ⊙ REDUKTOR
- ⊙ WODOMIERZE IMPULSOWE

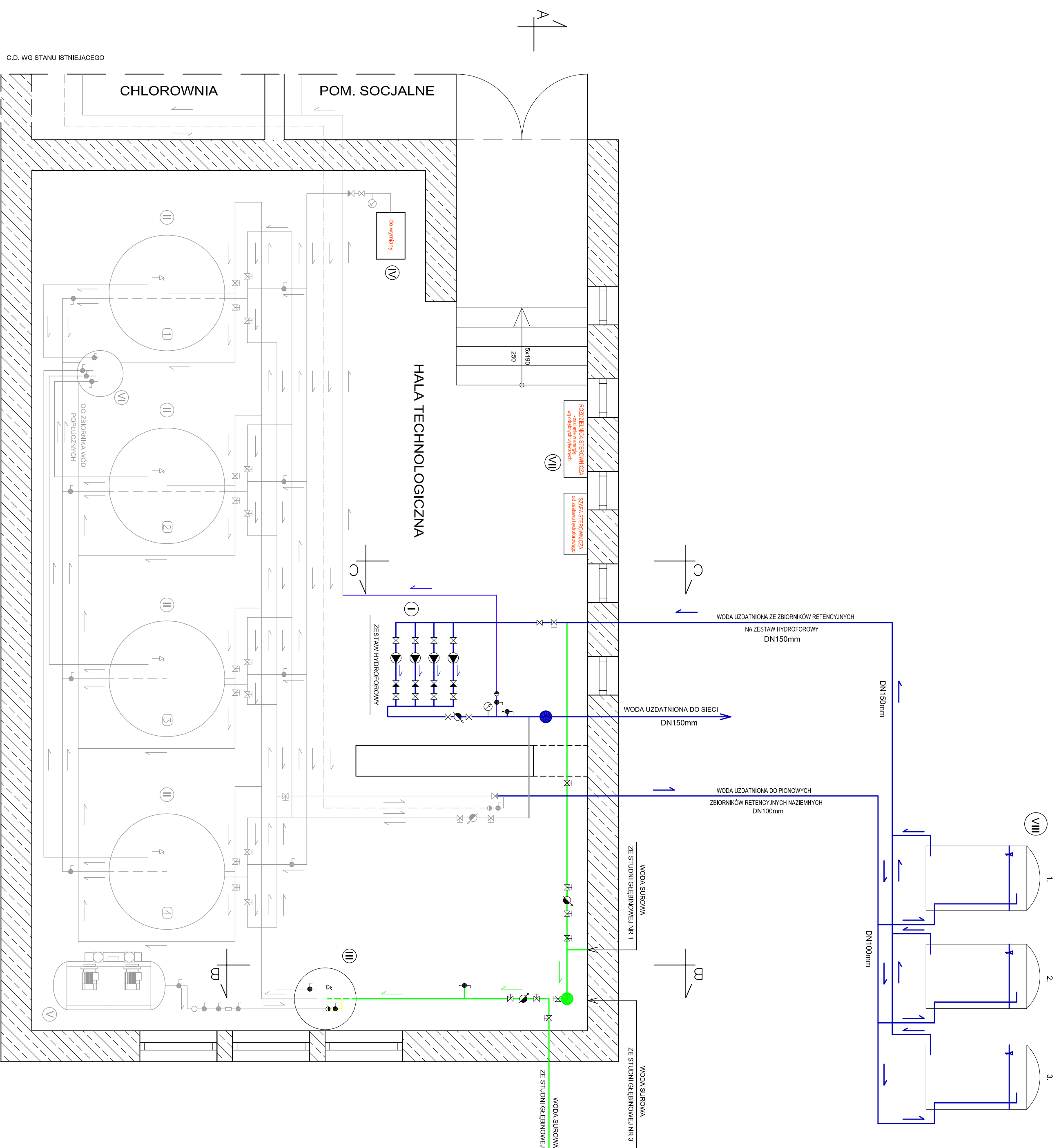
UWAGA:
Istniejąca armatura w pomieszczeniu socjalnym i chlorowni do wymiany.



HYDROSAN - Inżynieria Sanitarna
Magdalena Pietrzak-Fedde
ul. Szymborska 212, 88-100 Inowrocław

Investor:		Urząd Gminy Inowrocław ul. Krcłowej Jaskwigi 43 88-100 Inowrocław	
Sanitarna		PB/PW	
Branża		Stadium	
Autor projektu		mgr inż. Magdalena Pietrzak-Fedde upr. nr KUP/0061/PWOS/14	
Sprawdzający		mgr inż. Hanna Bartnik upr. nr KUP/0144/PWOS/13	
Przedmiot opracowania:		SCHEMAT TECHNOLOGICZNY stani istniejący SUW	
Data		07.2017	
Skala		SCHEMAT	
Nr rysunku		2	

SCHEMAT TECHNOLOGICZNY STACJI UZDATNIANIA WODY W JAKSICACH - STAN PROJEKTOWANY



OBJAŚNIENIA:

- WODA SUROWA
- WODA UZDATNIONA
- WODA DO PŁUKANIA
- POPŁUCZNY
- POWIETRZE DO AERACJI
- ROZTWÓR PODCHLORYNY
- POWIETRZE
- ODPWIETRZENIE (SKROPLINY)
- WODA UZDATNIONA DO POM. SOCJALNEGO

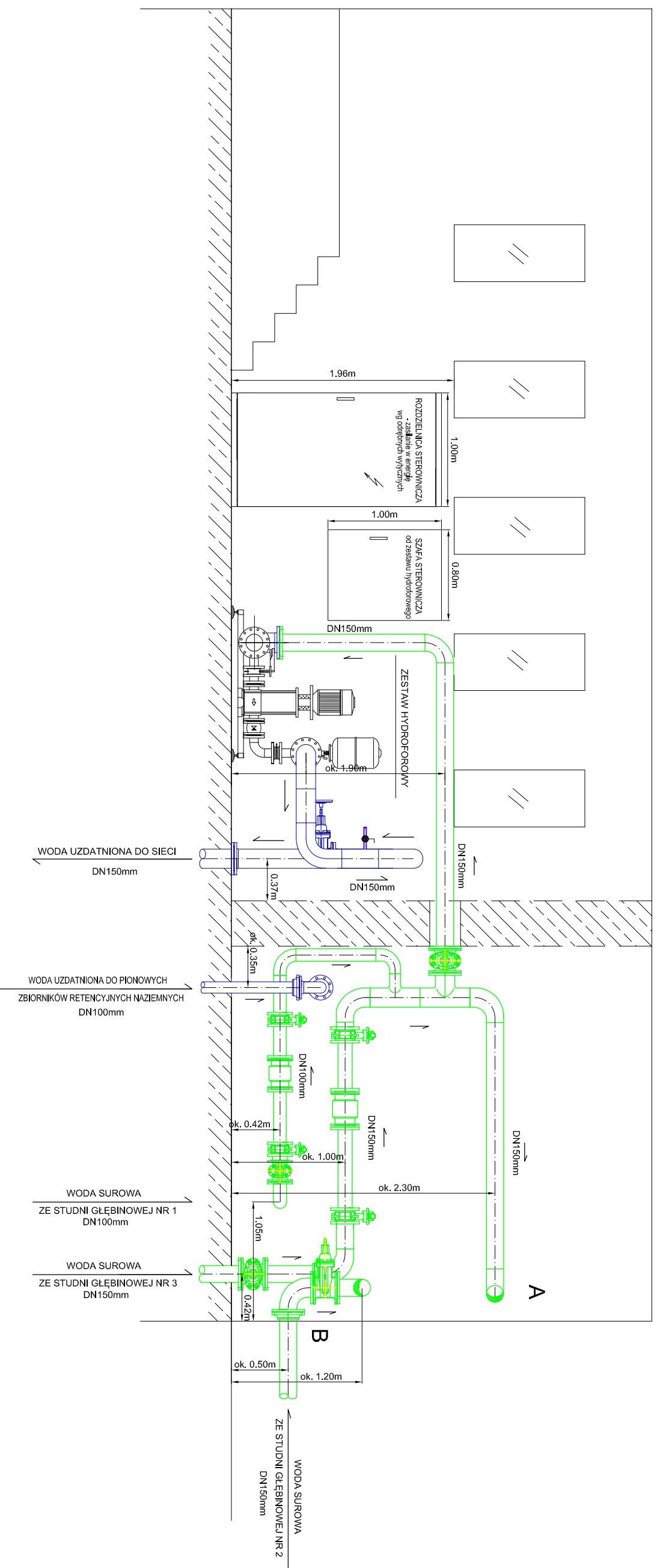
- ① ZESTAW HYDROFOROWY
- ② FILTRY - szt. 4
- ③ AERATOR - szt. 1
- ④ DMUCHAWA POWIETRZA
- ⑤ SPRĘŻARKA - szt. 1
- ⑥ ZBIORNIK WÓD POPŁUCZNYCH - szt. 1
- ⑦ SZAFKA STEROWNICZA
- ⑧ ZBIORNIKI RETENCYJNE NAZIEMNE - szt. 3
- ⑨ ZAWÓR SPUSTOWY I CZERPALNY
- ⑩ ARMATURA ODCINAJĄCA
- ⑪ ODPWIETRZNIK
- ⑫ MANOMETR
- ⑬ ZAWÓR BEZPIECZEŃSTWA
- ⑭ ZAWÓR ZWROTNY
- ⑮ REDUKTOR
- ⑯ WODOMIERZE IMPULSOWE

UWAGA:

1. Istniejąca armatura w pomieszczeniu socjalnym i chlorowni do wymiany.
2. Przed przystąpieniem do realizacji sprawdzić wymiary z natury.
3. Wszystkie wymiary sprawdzić na budowie, skoordynować z rzeczyswiściami lokalizującymi stacją.
4. Wskaźnik wymiary wybranych przez inwestora zestawu hydroforowego wg danych od producenta.

Inwestor: Urząd Gminy Inowrocław ul. Kołłtajki, Ładunek 4/3 88-100 Inowrocław		Sanitarna PB/PV	
Wykonawca: Magdalena Pietrzak-Fedde ul. Szymborska 21/2, 88-100 Inowrocław		Studium	
Odbiórcy: Przedsiębiorstwo Techniczne i Instalacje Sanitarne ul. Szymborska 21/2, 88-100 Inowrocław		Autor projektu: mgr inż. Magdalena Pietrzak-Fedde upr. nr KUP/0061/PV/05/14	
Przedmiot opracowania: Sprawdzalność		mgr inż. Hanna Barcik upr. nr KUP/0144/PV/05/13	
SCHEMAT TECHNOLOGICZNY		SCHEMAT	
Data: 07.2017		Skala:	
Nr rysunku: 3		Nr rysunku: 3	

PRZEKRÓJ A-A

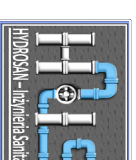


UWAGI:

1. Przed przystąpieniem do realizacji sprawdzić wymiary z natury.
2. Wszystkie wymiary sprawdzić na budowie, koordynować z rzeczywistą lokalizacją ścian.
3. Właściwe wymiary wybranego przez Inwestora zestawu hydroforowego wg danych od producenta.
4. Zastosować wodomierze impulsowe NK - DN100mm(szt. 1), DN150mm (szt.3).

OBJAŚNIENIA:

- WODA SUROWA
- WODA UZDATNIONA
- WODA UZDATNIONA DO POM. SOCJALNEGO



HYDROSAN - Inżynieria Sanitarna
Magdalena Pietrzak-Fedde
ul. Szymborska 212, 88-100 Inowrocław

Investor:

Urząd Gminy Inowrocław
ul. Królowej Jadwigi 43
88-100 Inowrocław

Sanitarna

PB/PW

Branża

Stadium

Autor projektu

mgr inż. Magdalena Pietrzak-Fedde
upr. nr KUP/0061/PWOS/14

Opis: Przebudowa stacji (zbiorników) jednostopniowej stacji uzdatniania wody na stację dwustopniowego pompowania wody wraz z trzema zbiornikami Instalacja zestawu hydroforowego w Jaksicach

Przedmiot opracowania:

Sprawdzający

mgr inż. Hanna Bartnik
upr. nr KUP/0144/PWOS/13

PRZEKRÓJ A-A

07.2017

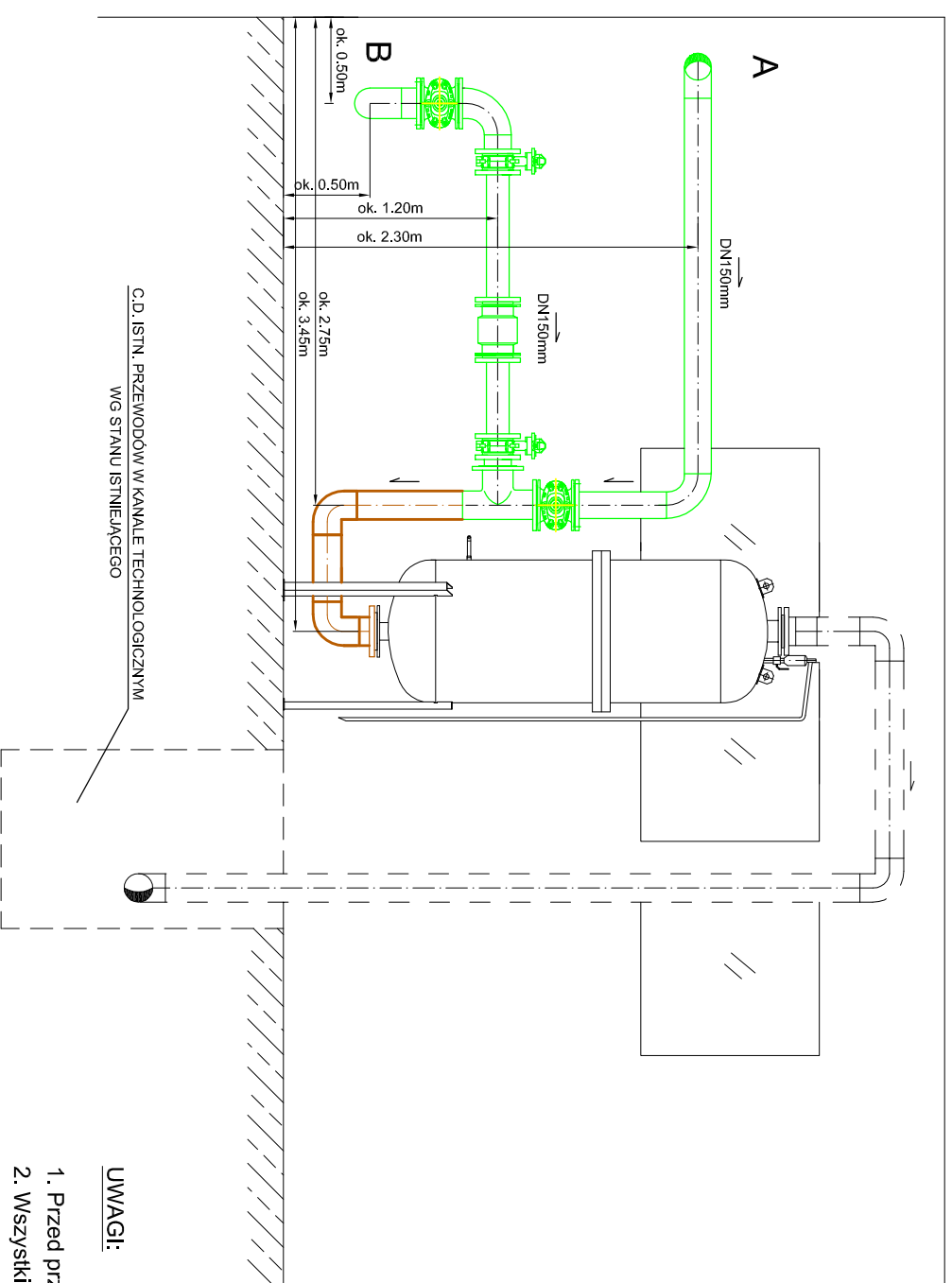
1:400

Skala

Nr rysunku

4

PRZEKRÓJ B-B

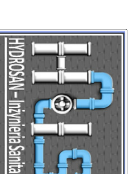


UWAGI:

1. Przed przystąpieniem do realizacji sprawdzić wymiary z natury.
2. Wszystkie wymiary sprawdzić na budowie, koordynować z rzeczymiścią lokalizacją ścian.
3. Zastosować wodomierze impulsowe NK - DN100mm(szt. 1), DN150mm (szt.3).

OBJAŚNIENIA:

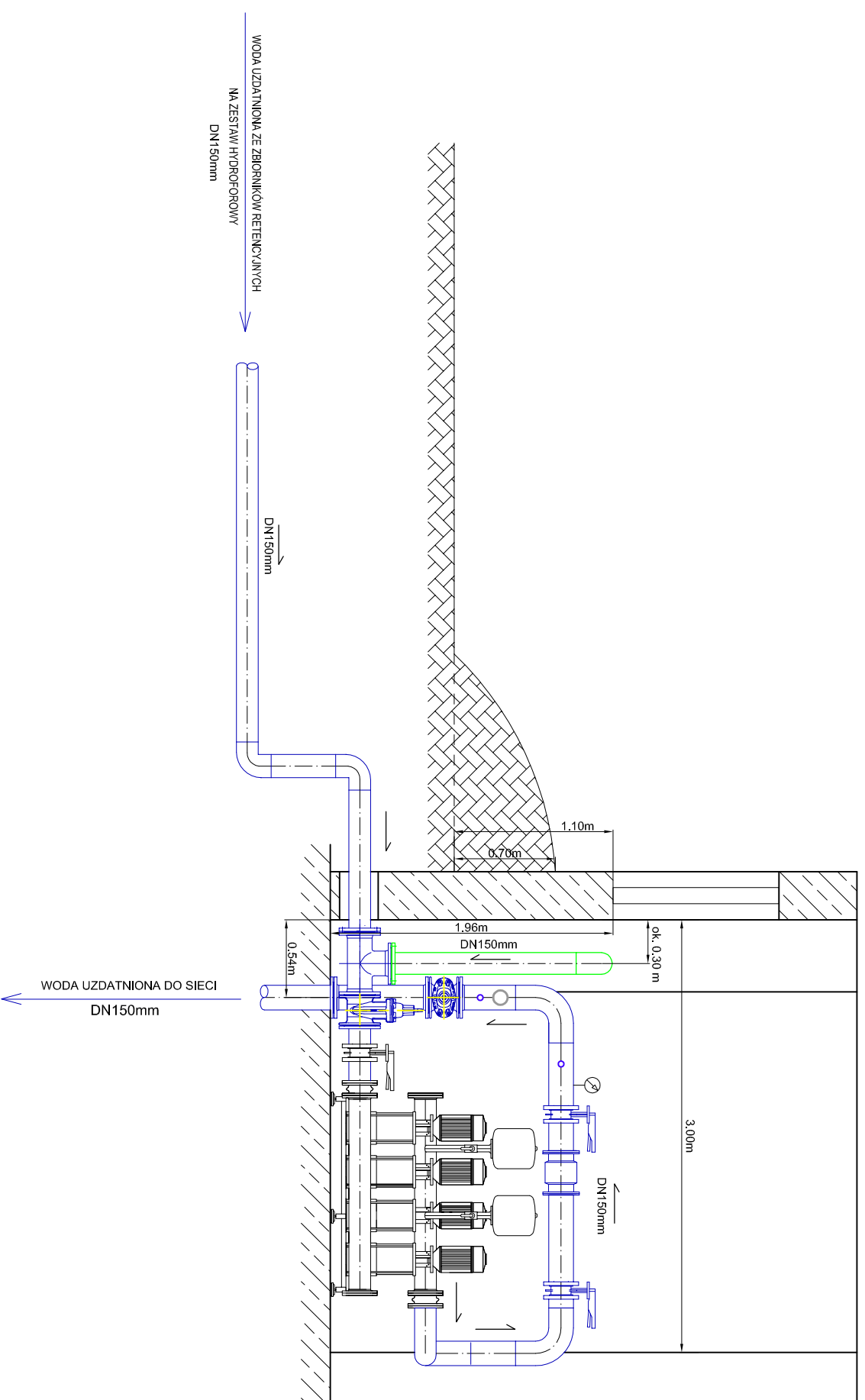
WODA SUROWA



HYDROSAN - Inżynieria Sanitarna
Magdalena Pietrzak-Fedde
ul. Szymborska 212, 88-100 Inowrocław

Inwestor:	Urząd Gminy Inowrocław ul. Królowej Jadwigi 43 88-100 Inowrocław		
	Sanitarna	PB/PW	
Objekt:	Przebudowa istniejącej jednostopniowej stacji uzdatniania wody na stację dwustopniowego pompowania wody wraz z trzema zbiornikami i instalacją zestawu hydroforowego w lastrach		
	Autor projektu	mgr inż. Magdalena Pietrzak-Fedde upr. nr KUP/0061/PWOS/14	
Przedmiot opracowania:	Sprawdzający		
	mgr inż. Hanna Bartnik upr. nr KUP/0144/PWOS/13		
PRZEKRÓJ B-B	07.2017	1:400	
	Data	Skala	Nr rysunku
			5

PRZEKRÓJ C-C

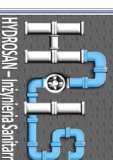


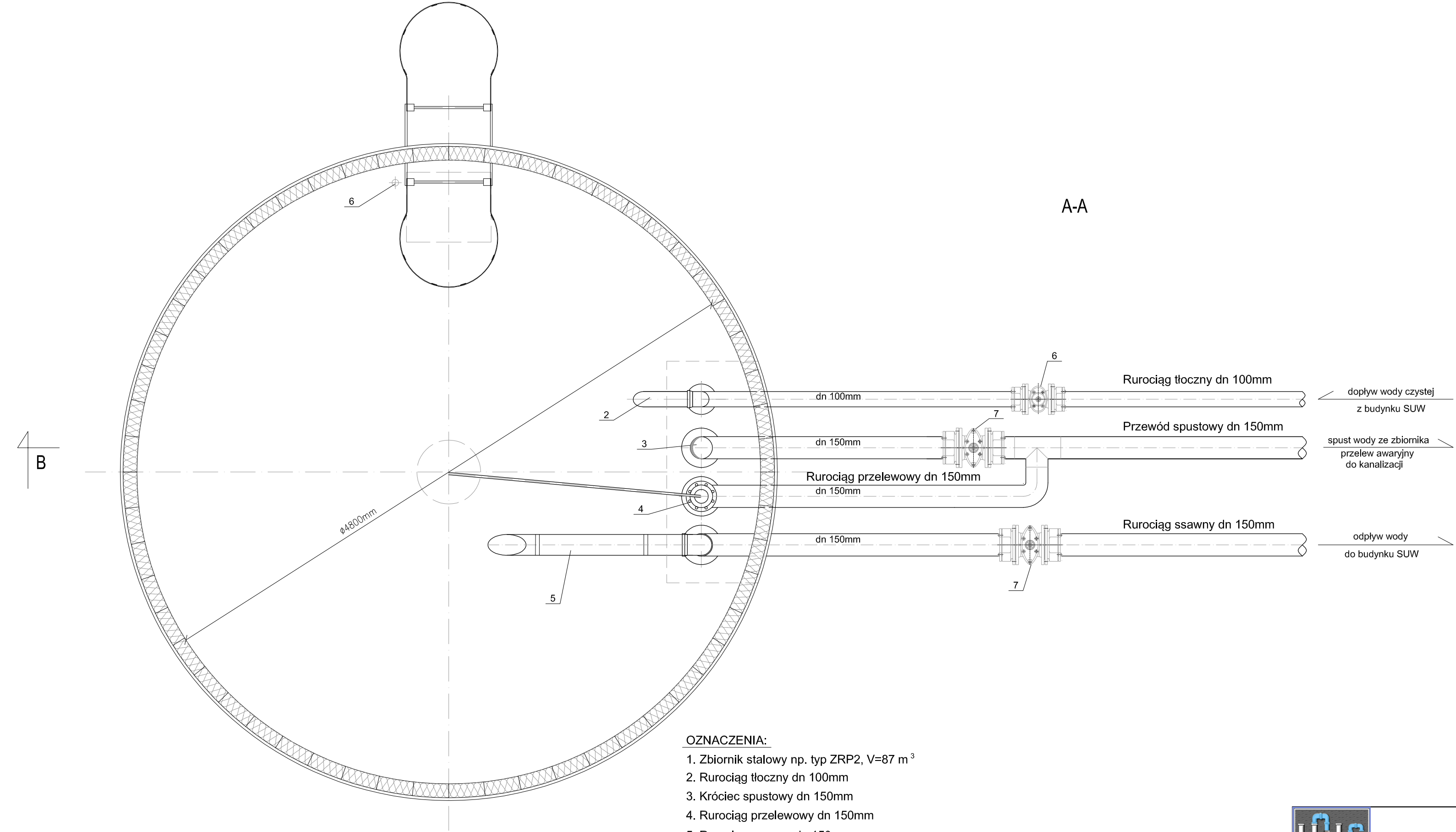
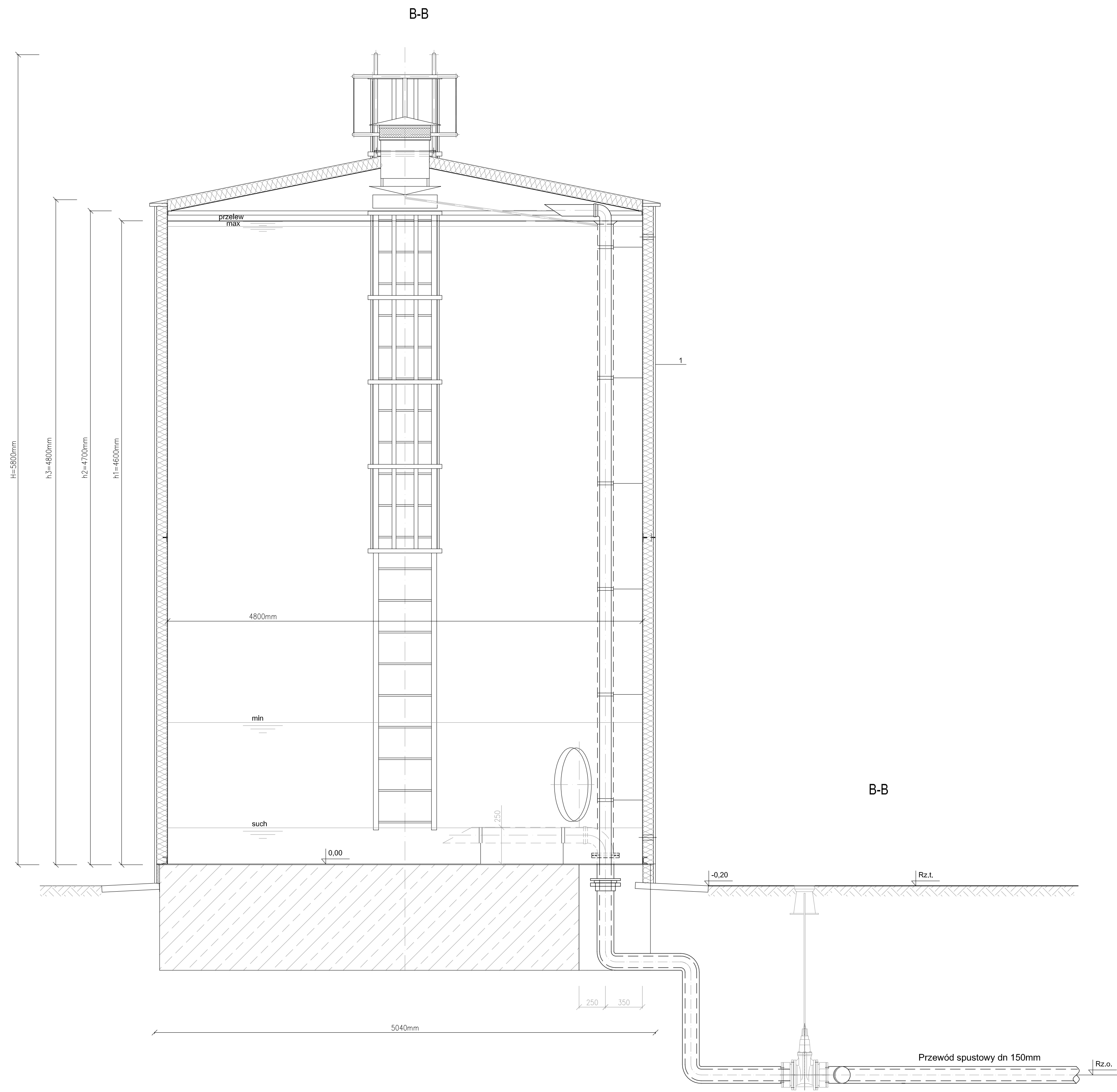
OBJAŚNIENIA:

- WODA SUROWA
- WODA UZDATNIONA
- WODA DO PŁUKANIA
- WODA UZDATNIONA DO POM. SOCJALNEGO

UWAGI:


1. Przed przystąpieniem do realizacji sprawdzić wymiary z natury.
2. Wszystkie wymiary sprawdzić na budowie, koordynować z rzeczywistą lokalizacją ścian.
3. Właściwe wymiary wybranego przez Inwestora zestawu hydroforowego wg danych od producenta.
4. Zastosować wodomierze impulsowe NK - DN100mm(szt. 1), DN150mm (szt.3).

 HYDROSAN - Inżynieria Sanitarna		HYDROSAN - Inżynieria Sanitarna Magdalena Pietrzak-Fedde ul. Szymborska 212, 88-100 Inowrocław		
Inwestor: Urząd Gminy Inowrocław ul. Królowej Jadwigi 43 88-100 Inowrocław	Sanitarna	PB/PW		
	Branża	Stadium		
Obiekt: Przebudowa stn. inż. jednostopniowej stacji uzdatniania wody na stację dwustopniowego pompowania wody wraz z trzema zhornikami i instalacją zestawu hydroforowego w Jaskachach	Autor projektu	mgr inż. Magdalena Pietrzak-Fedde upr. nr KUP/0061/PWOS/14		
	Przedmiot opracowania:	Sprawdzający	mgr inż. Hanna Bartnik upr. nr KUP/0144/PWOS/13	
PRZEKRÓJ C-C		07.2017	1:400	6
	Data	Skala	Nr rysunku	



- OZNACZENIA:**
1. Zbiornik stalowy np. typ ZRP2, V=87 m³
 2. Rurociąg tłoczny dn 100mm
 3. Króciec spustowy dn 150mm
 4. Rurociąg przelewowy dn 150mm
 5. Rurociąg ssawny dn 150mm
 6. Zasuwa dn 100mm - szt. 1
 7. Zasuwa dn 150mm - szt. 2
 8. Łącznik kohnierzowo-rurowy dn 100mm - szt. 2
 9. Łącznik kohnierzowo-rurowy dn 150mm - szt. 4

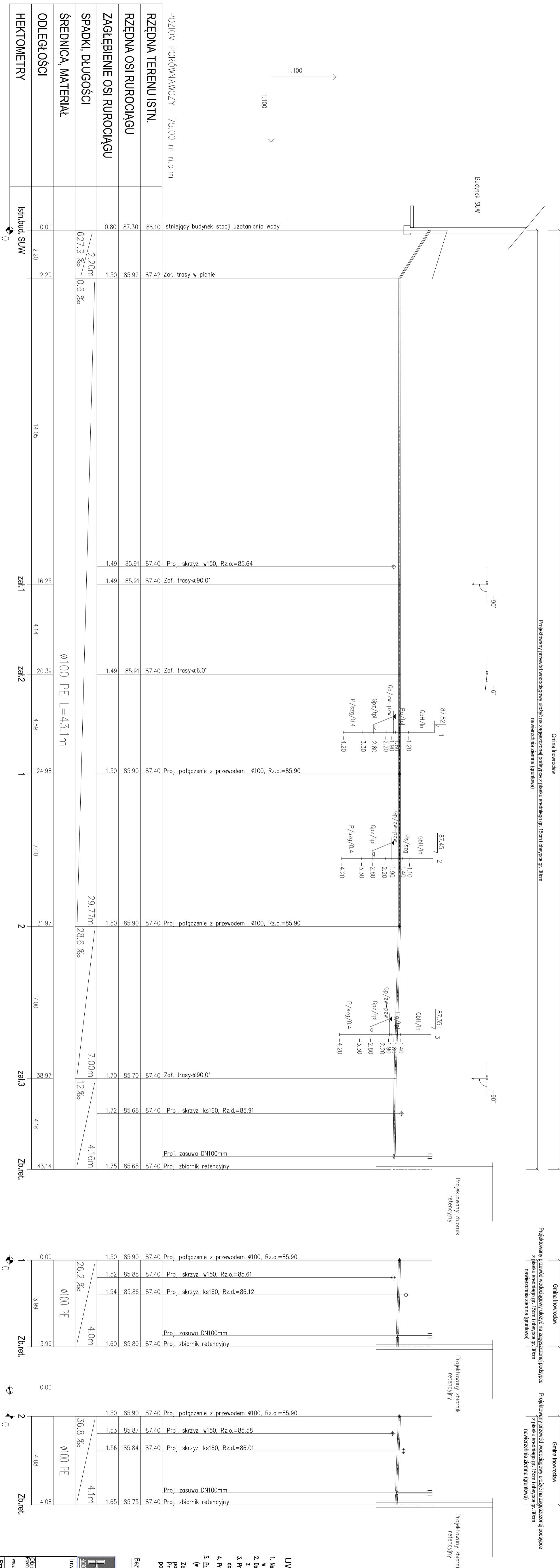
UWAGA:
Fundamenty pod zbiorniki wykonać wg odrębnego projektu branży konstrukcyjnej.

		HYDROSAN - Inżynieria Sanitarna	
		Magdalena Pietrzak-Fedde ul. Szymborska 212, 88-100 Inowrocław	
Inwestor: Urząd Gminy Inowrocław ul. Królowej Jadwigi 43 88-100 Inowrocław	Sanitarna	PB/PW	
	Branża	Stadium	
Objekt: Przebudowa istniejącej jednoosobowej stacji uzdatniania wody na stację indywidualnego pompowania wody wraz z treścią zakresem i instalacją zestawu hydroizolacyjnego w jakichś	Autor projektu	mgr inż. Magdalena Pietrzak-Fedde upr. nr KUP/0061/PWOS/14	
	Sprawdzający	mgr inż. Hanna Bartnik upr. nr KUP/0144/PWOS/13	
Przedmiot opracowania: ZBIORNIK RETENCYJNY np. typ ZRP2 - szt. 3	07.2017	SCHEMAT	4
	Data	Skala	Nr rysunku

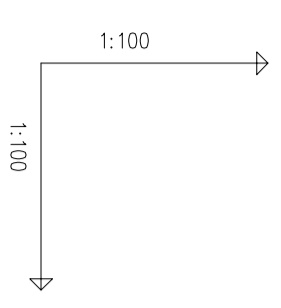
Projektowany przewód wodociągowy ułożyć na zagęszczonej podspacie z płasku średniego gr. 15cm i odsypce gr. 30cm nawierzchnia ziemia (gruntowa)

Projektowany przewód wodociągowy ułożyć na zagęszczonej podspacie z płasku średniego gr. 15cm i odsypce gr. 30cm nawierzchnia ziemia (gruntowa)

Projektowany przewód wodociągowy ułożyć na zagęszczonej podspacie z płasku średniego gr. 15cm i odsypce gr. 30cm nawierzchnia ziemia (gruntowa)



POZIOM PORÓWNAWCZY 75.00 m n.p.m.



RZĘDNA TERENU ISTN.	88.10	87.42	Zaf. trasy w pionie
RZĘDNA OSI RUROCIĄGU	87.30	85.92	
ZAGŁĘBIENIE OSI RUROCIĄGU	0.80	1.50	
SPADKI, DŁUGOŚCI	2.20m	627.9‰	0.6‰
ŚREDNICA, MATERIAŁ			
ODLEGAŁOŚCI	0.00	2.20	2.20
HEKTOMETRY		14.05	

Proj. skrzyż. w150, Rz.o.=85.64	87.40	85.91	1.49				
Zaf. trasy $\alpha 90.0^\circ$	87.40	85.91	1.49				
Zaf. trasy $\alpha 6.0^\circ$	87.40	85.91	1.49				
Proj. połączenie z przewodem Ø100, Rz.o.=85.90	87.40	85.90	1.50				
Proj. połączenie z przewodem Ø100, Rz.o.=85.90	87.40	85.90	1.50				
Zaf. trasy $\alpha 90.0^\circ$	87.40	85.70	1.70				
Proj. skrzyż. ks160, Rz.d.=85.91	87.40	85.68	1.72				
Proj. zasawa DN100mm	87.40	85.65	1.75				
Proj. zbiornik retencyjny	87.40	85.65	1.75				

Proj. połączenie z przewodem Ø100, Rz.o.=85.90	87.40	85.90	1.50				
Proj. skrzyż. w150, Rz.o.=85.61	87.40	85.88	1.52				
Proj. skrzyż. ks160, Rz.d.=86.12	87.40	85.86	1.54				
Proj. zasawa DN100mm	87.40	85.80	1.60				
Proj. zbiornik retencyjny	87.40	85.80	1.60				

Proj. połączenie z przewodem Ø100, Rz.o.=85.90	87.40	85.90	1.50				
Proj. skrzyż. w150, Rz.o.=85.58	87.40	85.87	1.53				
Proj. skrzyż. ks160, Rz.d.=86.01	87.40	85.84	1.56				
Proj. zasawa DN100mm	87.40	85.75	1.65				
Proj. zbiornik retencyjny	87.40	85.75	1.65				

UWAGA

1. Na trasie przyłącza należy przewidzieć istniejącą ostrogę - lokalizacja w odległości 0,50m nad przewodem, w której należy zamocować drut miedziany Ø16 z wyproszczeniem do skrzydeł do zssw i połączeniem z zestawem wodomierzowym (zakotwić opaską zaciskową metodą).
2. Przed przystąpieniem do robót należy wykonać przekopy próbne celem ustalenia dokładnej lokalizacji i wysokościowego posadowienia istniejącego uzbrojenia.
3. Przy prowadzeniu prac stosować się do wszystkich zarysowanych w dokumentacji warunków i uzgodnień.
4. Przed przystąpieniem do robót należy określić dokładną rzędną posadowienia istniejącego uzbrojenia (w przypadku znacznej rozbieżności z rzędną przyjętą w projekcie należy skontaktować się z autorem opracowania).
5. Ze względu na brak weryfikacji stanu istniejącego uzbrojenia na terenie SUW należy podjąć realizację inwestycji z zachowaniem szczególnej ostrożności. Projektant nie odpowiada za niezainteryzowane i nienominalne na mapie uzbrojenie podziemne, które może występować i stanowić zagrożenie dla bezpieczeństwa inwestycji.

Bez względu na pierwszą kolejność określenia rzędni istn. uzbrojenia za pomocą przekąpnów próbnych.

HQS HYDROSAN - Inżynieria Sanitarna
Magdalena Pietrzak-Fedde
ul. Szymonowska 212, 88-100 Inowrocław

Investor:	Urząd Gminy Inowrocław ul. Kołowej Jaski 43 88-100 Inowrocław	Sanitarna	BR/PRW
Autor projektu	mgr inż. Magdalena Pietrzak-Fedde upr. nr KU/P006/IF/WOS/14	Branża	Stadium
Przedmiot opracowania	Sprawdzający mgr inż. Hanna Bartnik upr. nr KU/P0144/PWOS/13	Data	07.2017
Przebieg projektu	1:1000/100	Skala	8
Przebieg projektu	1:1000/100	Skala	8

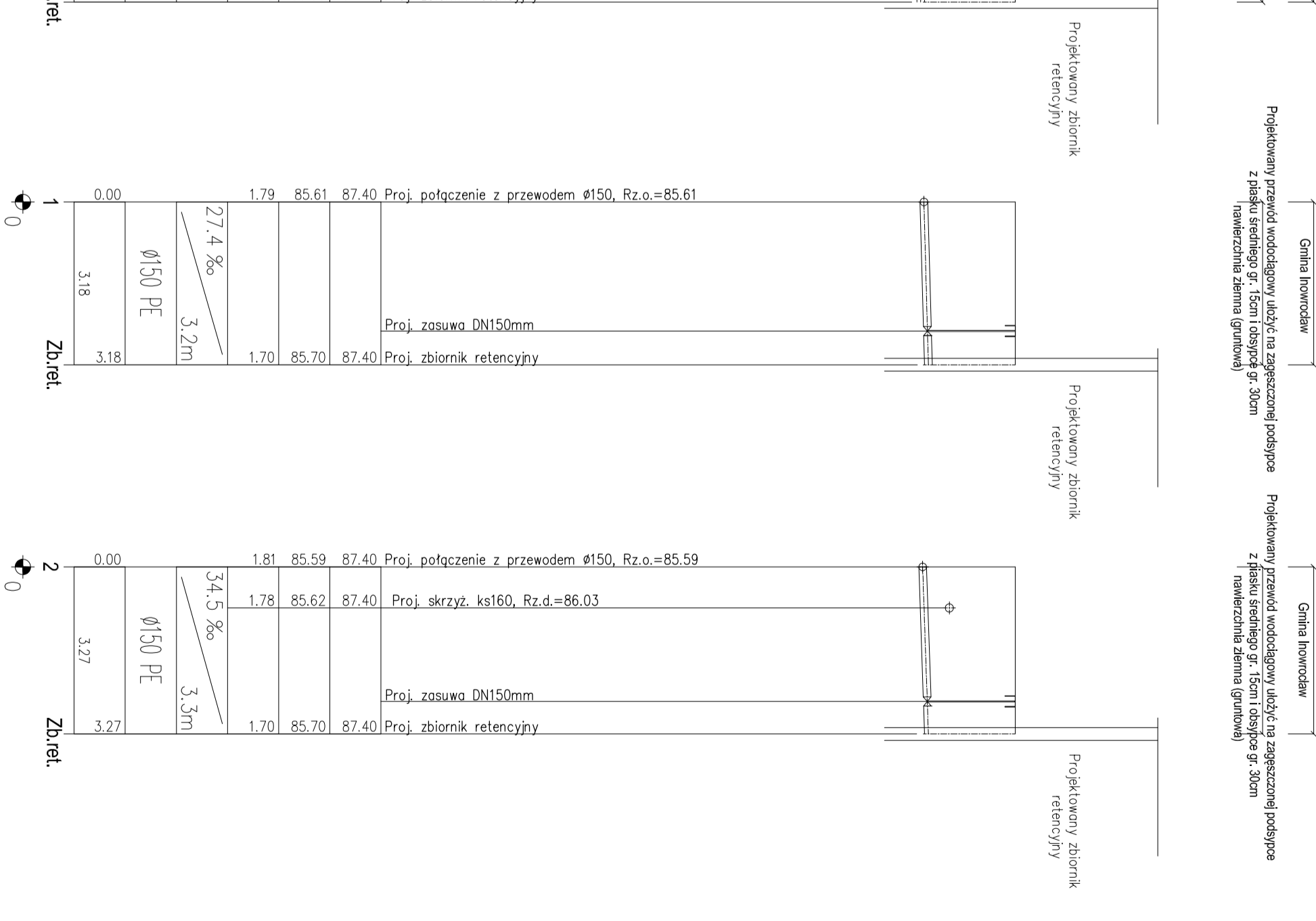
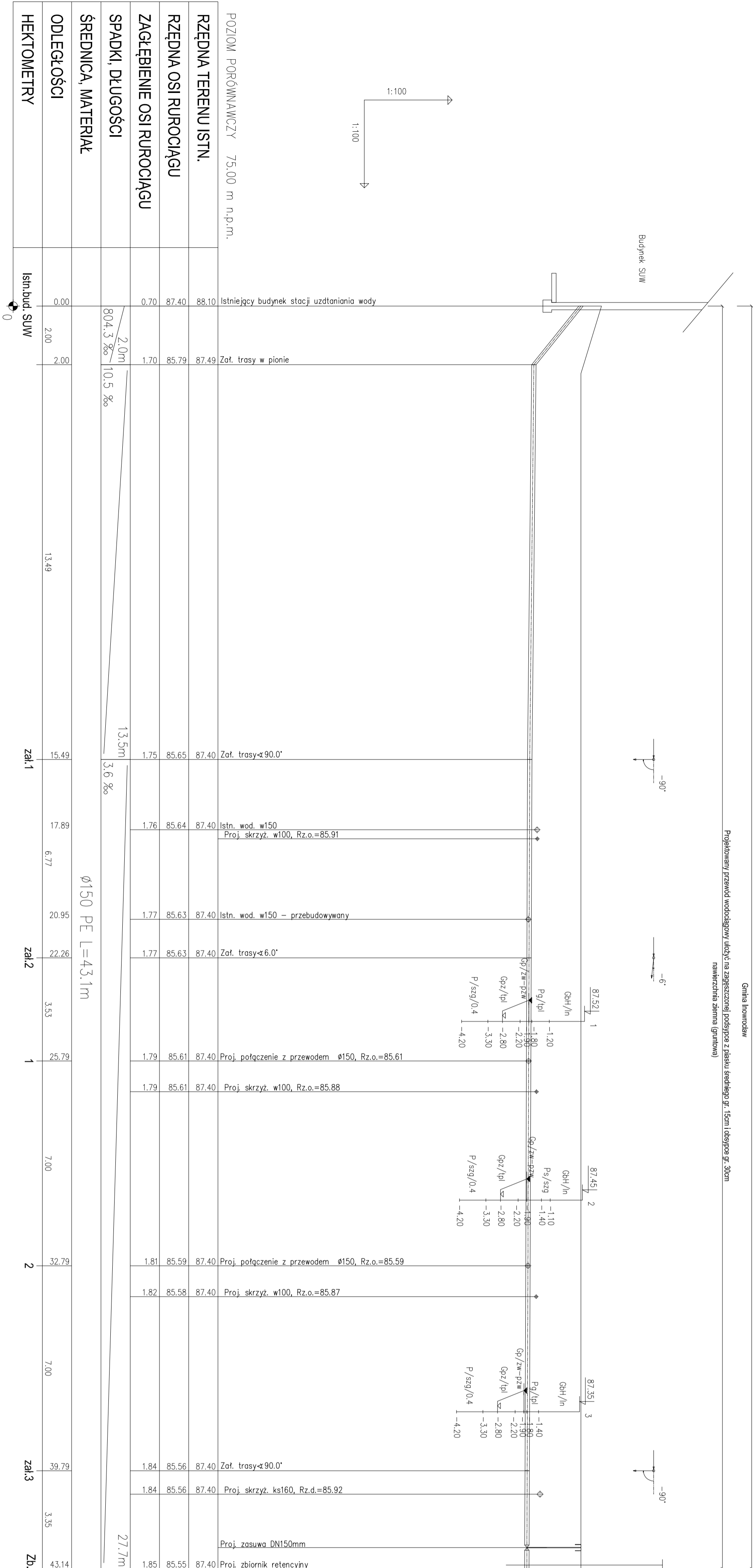
Projektowany przewód wodociągowy ułożyć na zapęszczonej podspocy z piasku średniego gr. 15cm i ośpocy gr. 30cm
nawierzchnia ziemia (grunтова)

dz. nr 205/5 obr. Jaskieła
Gmina Nowowola

Projektowany przewód wodociągowy ułożyć na zapęszczonej podspocy z piasku średniego gr. 15cm i ośpocy gr. 30cm
nawierzchnia ziemia (grunтова)

dz. nr 205/5 obr. Jaskieła
Gmina Nowowola

Projektowany przewód wodociągowy ułożyć na zapęszczonej podspocy z piasku średniego gr. 15cm i ośpocy gr. 30cm
nawierzchnia ziemia (grunтова)



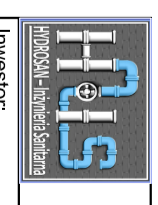
POZIOM PORÓWNAWCZY	75.00 m n.p.m.
RZĘDNA TERENU ISTN.	88.10
RZĘDNA OSI RUROCIĄGU	87.49
ZAGŁĘBIENIE OSI RUROCIĄGU	0.70
SPADKI, DŁUGOŚCI	2.0m / 804.3 ‰ 10.5 ‰
ŚREDNICA, MATERIAŁ	ø150 PE L=43.1m
ODLEGŁOŚCI	2.00 / 13.49
HEKTOMETRY	Istn.bud. SUW 0 Zak.1 15.49 Zak.2 17.89 Zak.3 25.79 Zbi.ret. 43.14

UWAGA

1. Na trasie przyłącza należy przewidzieć istniejące ostrzeżenie – lokalizację w odległości 0,50m nad przewodem, w kolorze niebieskim.
2. Do głęb. i szerz. zamocować drut miedziany D16 z wypowieniem do skrzyżki do zsuw i połączeniem z zestawem wodomierzowym (zakończyć opaską zaciskową metalową).
3. Przed przystąpieniem do robót należy wykonać próbne cieknięcie usiłowania okładowej lokalizacji i wysokościowego posiadawienia istniejącego udrożnienia.
4. Przy prowadzeniu prac stosować się do wszystkich załączonych w dokumentacji warunków i uzgodnień.
5. Przed przystąpieniem do robót należy określić dokładną czynną posiadawienia istniejącego udrożnienia (w przypadku znacznej rozbieżności z rzędną przyjąć w projekcie należy skalkulować się z autem opracowania).

Ze względu na brak weryfikacji stanu istniejącego instalacji na terenie SUW należy podczas realizacji inwestycji zachować szczególną ostrożność. Projektant nie odpowiada za niezamierzony i nieplanowany na mapie udrożnienie podziemne, które może wystąpić w stnowic kółzyc z projekcyjną inwestycją.

Bez względu na bliższą kolejność określenia rzędnie istn. udrożnienia za pomocą przekopów przydrożnych.



HUIS
HYDROINŻYNIERIA

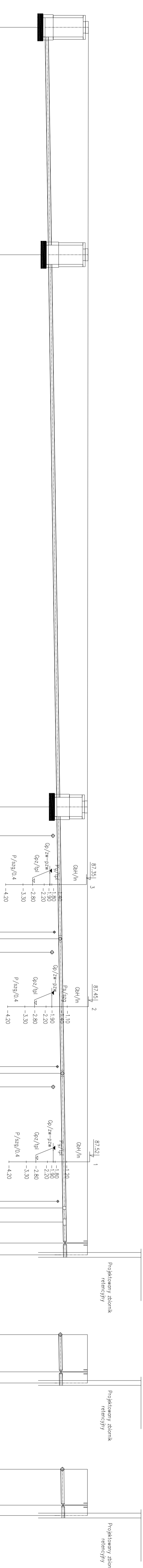
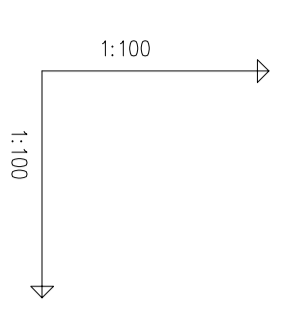
HYDROSAN - Inżynieria Sanitarna
Magdalena Pietrzak-Fedde
ul. Szymborska 212, 88-100 Nowowola

Investor:	Sanitarna	PBR/PW
Urząd Gminy Nowowola ul. Królowej Jadwigi 43 88-100 Nowowola	Branża	Stadium
Autor projektu	mgr inż. Magdalena Pietrzak-Fedde	
Przedmiot opracowania:	mgr inż. Hanna Bartnik	
Przebieg na stępie i planie udrożnienia przewodu woda wraz z rzędnie zbiorników i niezbędny zestaw hydrotechniczny w składowaniu.	Sprawdzający	mgr inż. Hanna Bartnik upr. nr KUP/0144/PW/OS/13
Profil podbudowy przewodu wody uzdatnionej z proj. zbiorników do budynku SUW	Data	1:100/100
		9
	Skala	Nr rysunku

dz. nr 2055 Obr. Jaskie
Gmina Nowowodaw
Projektowany kanał łączy na zagęszczony podspica z pasu średnie gr. 15cm odcina gr. 30cm (od. to ominię studzienki),
namierzalna ziemia (grubowa)

dz. nr 2055 Obr. Jaskie
Gmina Nowowodaw
Projektowany kanał łączy na zagęszczony podspica z pasu średnie gr. 15cm odcina gr. 30cm
namierzalna ziemia (grubowa)

dz. nr 2055 Obr. Jaskie
Gmina Nowowodaw
Projektowany kanał łączy na zagęszczony podspica z pasu średnie gr. 15cm odcina gr. 30cm
namierzalna ziemia (grubowa)



POZIOM PORÓWNAWCZY 75,00 m n.p.m.	
RZĘDNA TERENU ISTN.	87,45 Istn. studnia, Rz.d.=85,20
RZĘDNA DŃA KANAŁU	87,44 Proj. studnia kanalizacyjna Ø1,0m
ZAGŁĘBIENIE DŃA KANAŁU	85,20 2,25
SPADKI, DŁUGOŚCI	1,5% 63,84m
ŚREDNICA, MATERIAŁ	Ø160 x4,7mm PVC-U, L=63,84m
ODLEGŁOŚCI	0,00 11,83
HEKTOMETRY	Istn.st 0 S1 11,83 S2 40,54 Tr1 47,40 Tr2 54,40 Zb.ret. 63,84

POZIOM PORÓWNAWCZY 75,00 m n.p.m.	
RZĘDNA TERENU ISTN.	87,45 Istn. studnia, Rz.d.=85,20
RZĘDNA DŃA KANAŁU	87,44 Proj. studnia kanalizacyjna Ø1,0m
ZAGŁĘBIENIE DŃA KANAŁU	85,20 2,25
SPADKI, DŁUGOŚCI	1,5% 63,84m
ŚREDNICA, MATERIAŁ	Ø160 x4,7mm PVC-U, L=63,84m
ODLEGŁOŚCI	0,00 11,83
HEKTOMETRY	Istn.st 0 S1 11,83 S2 40,54 Tr1 47,40 Tr2 54,40 Zb.ret. 63,84

UWAGA

1. Przed przyjęciem do robót należy wykonać przekazy próbne odcien ustalenia dokładnej lokalizacji i wysokościom pomiarowania istniejącego ułożenia.
 2. Przy prowadzeniu prac stosować się do wszystkich załączonych w dokumentacji warunków i uzgodnień.
 3. Przed rozpoczęciem do robót należy ustalić dokładną rzędną posadowienia istniejących obiektów (w przypadku znacznej rozbieżności z rzędną przyjętą w projekcie należy skontaktować się z autorem opracowania).
- Ze względu na brak wykonalności istniejącego ułożenia na terenie SIW należy podjąć realizację inwestycji z zachowaniem szczególnej ostrożności. Projektant nie odpowiada za niezamierzony i nieintencjonalny sposób ułożenia podziemnego, które może wystąpić z przyczyn inwestycyjnych. Bezpieczeństwo w pierwszej kolejności określić: rzędnę siłn. ułożenia za pomocą przekazy próbnych.

HYDROSAN - Inżynieria Sanitarna
Magdalena Pietrzak-Fedde
ul. Szymborska 21Z, 88-100 Nowowodaw

INIS
Magdalena Pietrzak-Fedde
ul. Kosiłowej 43, 88-100 Nowowodaw

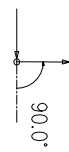
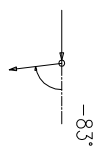
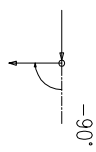
Investor: Sanitarna
Urząd Gminy Nowowodaw
ul. Kosiłowej 43
88-100 Nowowodaw

Projektant: mgr inż. Magdalena Pietrzak-Fedde
mgr inż. Hanna Bartnik
ul. KUP0144/PrwOS13

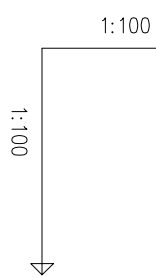
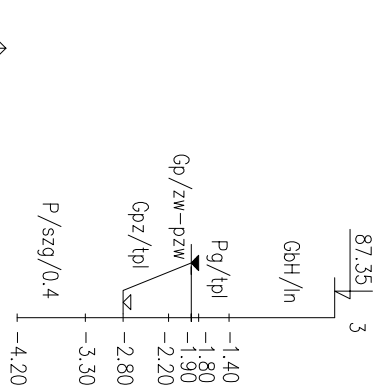
Przedmiot opracowania: Profil podłużny przewodu spustowego z proj. zbiorników do smn. studni

Data: 07.2017
Skala: 1:100/100
Nr rysunku: 10

Projekowany przewód wodociągowy ułożyc na zagęszczonej podspocie z piasku średniego gr. 15cm i obsypce gr. 30cm
nawierzchnia demna (granitowa)



Budynek SUW



POZIOM PORÓWNAWCZY 75.00 m n.p.m.

RZĘDNA TERENU ISTN.

RZĘDNA OSI RUROCIĄGU

ZAGĘBIENIE OSI RUROCIĄGU

SPADKI, DŁUGOŚCI

ŚREDNICA, MATERIAŁ

ODLEGŁOŚCI

HEKTOMETRY

Proj. włączenie do istn. przewodu wodociągowego w150mm na terenie SUW Jaksice.
Przed przystąpieniem do robót należy określić dokładną rzędną posadowienia
istn. wodociągu (w przypadku znacznej rozbieżności od rzędnej przyjętej
w projekcie należy skontaktować się z autorem opracowania).
Istn. wod. w150

Proj. skrzyż. ks160, Rz.d.=85.83

Zał. trasy <math>\sphericalangle 90.0^\circ</math>

Zał. trasy <math>\sphericalangle 83.0^\circ</math>

Zał. trasy <math>\sphericalangle 90.0^\circ</math>

Zał. trasy w pionie

Istniejący budynek stacji uzdatniania wody

Ø150 PE L=50.5m

48.25m
558.7 \sphericalangle
2.22m

22.12

17.69

39.81

6.23

46.04

2.22

48.25

2.22

50.47

Zał:1

Zał:2

Zał:3

Istbud

W1

0

UWAGA

1. Na trasie przyjęcia należy przewidzieć łasne ostrzeżenie - lokalizację w odległości 0,50m nad przewodem, w kolorze niebieskim.
2. Do górnej twardzej warstwy zamocować drut miedziany DN6 z wprowadzeniem do skrzyżki do zssu i podcięciem z zestawem wodmierczowym (zakładkę opisać z dokładną metodą).
3. Przed przystąpieniem do robót należy wykonać próbne ustalenie dokładnej lokalizacji i wysokościowego posadowienia istniejącego udrożnienia.
4. Przy prowadzeniu prac stosować się do wszystkich załączonych w dokumentacji warunków i uzgodnień.
5. Przed przystąpieniem do robót należy określić dokładną rzędną posadowienia istn. wodociągu (w przypadku znacznej rozbieżności z rzędną przyjętą w projekcie należy skontaktować się z autorem opracowania).

Ze względu na brak weryfikacji stanu istniejącego instalacji na terenie SUW należy podczas realizacji inwestycji zachować szczególną ostrożność.
Projektant nie odpowiada za niezainwentaryzowane i niemonitoreowane na mapie udrożnienie podziemne, które może występować i stanowić kolizję z projektowaną inwestycją.

Berwzględnie w pierwszej kolejności określić rzędnę istn. udrożnienia za pomocą przekrojów próbnych.

HIS HYDROSAN - Inżynieria Sanitarna
Magdalena Pietrzak-Fedde
ul. Szymborska 212, 88-100 Inowrocław

Investor:
Urząd Gminy Inowrocław
ul. Krolowej Jadwigi 43
88-100 Inowrocław

Sanitarna
Branża Stadium

PB/PW

mgr inż. Magdalena Pietrzak-Fedde
upr. nr KUP/0061/PWOS/14

Autor projektu

mgr inż. Hanna Bartnik
upr. nr KUP/0144/PWOS/13

Przedmiot opracowania:
Sprawdzający

07.2017

1:100/100

11

Data

Skala

Nr rysunku

Profil podłużny przebudowanego wodociągu w 150mm

Projektowany przewód wodociągowy ułożyć na zagęszczonej podсыpie z piasku średniego gr. 15cm i obsypce gr. 30cm
nawierzchnia ziemia (gruntowa)

-7%

-38%

1:100

POZIOM PORÓWNAWCZY 75.00 m n.p.m.

Proj. włączenie do istn. przewodu wodociągowego w150mm na terenie SUW Jaksice. Przed przystąpieniem do robót należy określić dokładną rzędną posadowienia istn. wodociągu (w przypadku znacznej rozbieżności od rzędnej przyjętej w projekcie należy skontaktować się z autorem opracowania).

Istn. wod. w150
Zał. trasy Δ 7.0°

Zał. trasy Δ 45.0°Zał. trasy Δ 38.0°

Proj. włączenie do istn. przewodu wodociągowego w150mm na terenie SUW Jaksice. Przed przystąpieniem do robót należy określić dokładną rzędną posadowienia istn. wodociągu (w przypadku znacznej rozbieżności od rzędnej przyjętej w projekcie należy skontaktować się z autorem opracowania).

Istn. wod. w150

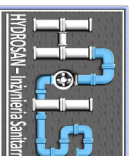
RZĘDNA TERENU ISTN.	RZĘDNA OSI RUROCIĄGU	ZAGŁĘBIENIE OSI RUROCIĄGU	SPADKI, DŁUGOŚCI	ŚREDNICA, MATERIAŁ	ODLEGŁOŚCI	HEKTOMETRY
88.07	88.05	0.02		Ø150 PE L=15.70m	0.00	w1 zał:1 0
86.37	86.35	0.02	17.2 ‰		1.15	
1.70	1.70	0.00			11.30	
87.86	87.83	0.03		15.70m	12.45	zał:2 zał:3 w3
86.16	86.13	0.03			1.53	
1.70	1.70	0.00			1.71	
87.80	87.80	0.00			15.69	

UWAGA

1. Na trasie przyłącza należy przewidzieć taśmę ostrzegawczą – lokalizacyjną w odległości 0,50m nad przewodem, w kolorze niebieskim.
2. Do górnej tworzonej żurawicy należy dobrać drut miedziany D16 z wyprowadzeniem do skrzynki do zssuw i połączeniem z zestawem wodomierzowym (zakreślić opaskę zaciskową metalową).
3. Przed przystąpieniem do robót należy wykonać przekopy próbne celem ustalenia dokładnej lokalizacji i wysokościowego posadowienia istniejącego uzbrojenia.
4. Przy prowadzeniu prac stosować się do wszystkich załączonych w dokumentacji warunków i uzgodnień.
5. Przed przystąpieniem do robót należy określić dokładną rzędną posadowienia istn. wodociągów (w przypadku znacznej rozbieżności z rzędną przyjętą w projekcie należy skontaktować się z autorem opracowania).

Ze względu na brak weryfikacji stanu istniejącego instalacji na terenie SUW należy podczas realizacji inwestycji zachować szczególną ostrożność. Projektant nie odpowiada za niezinwentaryzowane i nierealisowane na mapę uzbrojenie podziemne, które może występować i stanowić kolizję z projektowanymi inwestycjami.

Bezwzględnie w pierwszej kolejności określić rzędne istn. uzbrojenia za pomocą przekopów próbnych.



HYDROSAN - Inżynieria Sanitarna
Magdalena Pietrzak-Fedde
ul. Szymborska 212, 88-100 Inowrocław

Inwestor:

Urząd Gminy Inowrocław
ul. Królowej Jadwigi 43
88-100 Inowrocław

Sanitarna

PB/PW

Branża

Stadium

Autor

mgr inż. Magdalena Pietrzak-Fedde
upr. nr KUP/0061/PWOS/14

Projekt

Objekt:
Przebudowa istniejącej jednostopniowej stacji uzdatniania wody na stację dwustopniowego pompowania wody wraz z trzema zbiornikami i instalacją zestawu hydroforowego w okolicach

Przedmiot opracowania:
Sprawdzający

mgr inż. Hanna Bartnik
upr. nr KUP/0144/PWOS/13

Profil podłużny przebudowywanego wodociągu
w150mm

07.2017

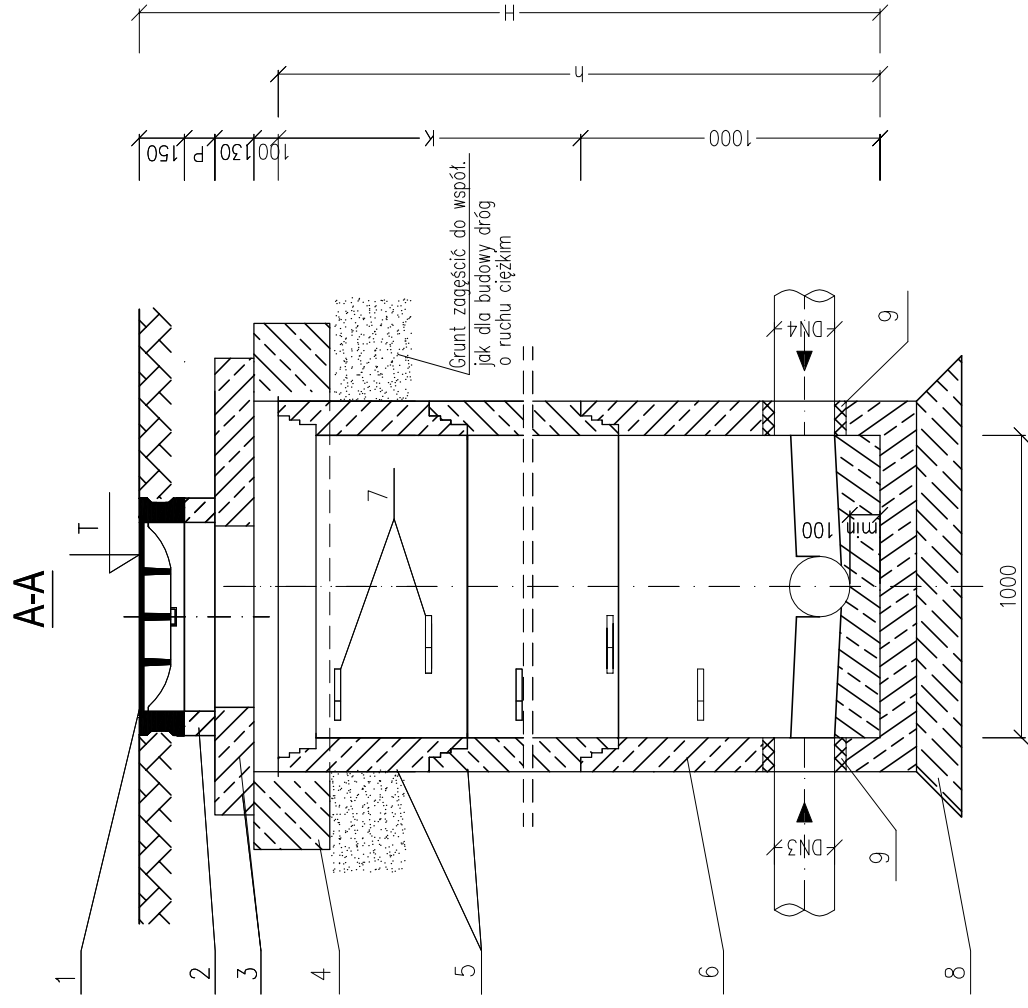
1:100/100

12

Data

Skala

Nr rysunku



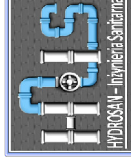
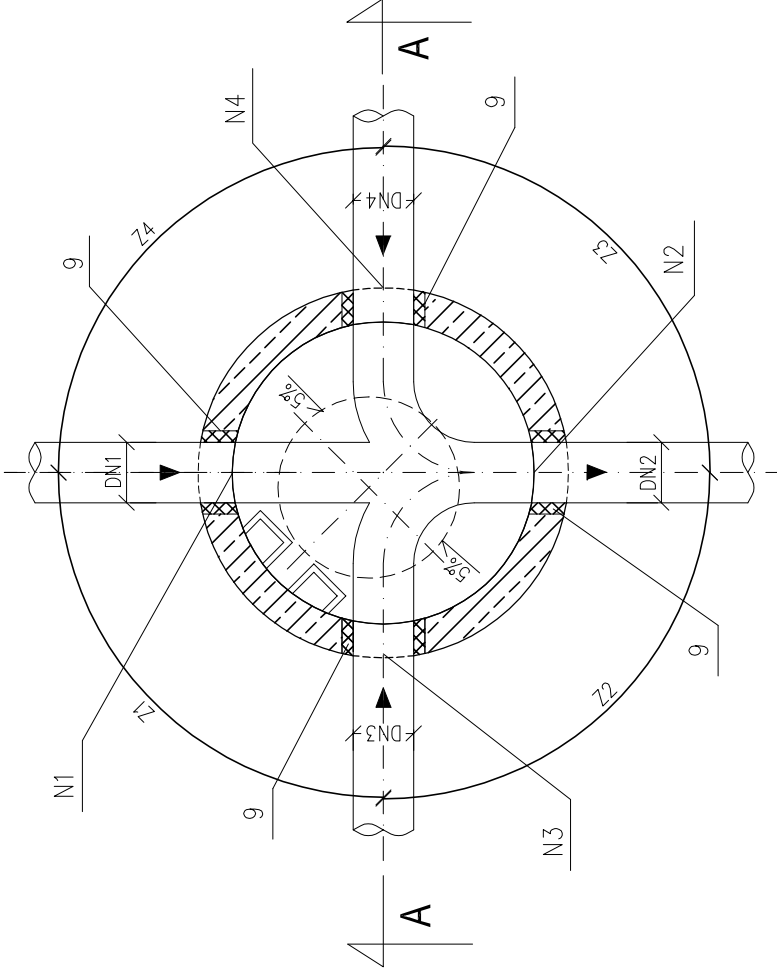
Nr studni	Śr. studni [mm]	Rzędne m n.p.m				Średnice [m]				Wymiary [cm]								
		T	N1	N2	N3	N4	DN1	DN2	DN3	DN4	H	h	K	P	Z1	Z2	Z3	Z4
1	1000	87.44	-	85.38	85.38	-	-	0,15	0,15	-	216	170	70	8	-	-	-	-
S2	1000	87.40	-	85.81	85.81	-	-	0,15	0,15	-	170	130	30	-	-	90°	-	-

OZNACZENIA

- 1- Właz żeliwny okrągły $\varnothing 0,60\text{m}$ klasy D400, -niepełna wentylacja (dwa otwory w pokrywie) z wkładką tłumiącą zgodnie z normą PN-EN 124/2000
- 2- Prefabrykowany pierścień wyrównawczy $\varnothing 625\text{mm}$
- 3- Płyta pokrywowa żelbetowa 1510/600
- 4- Prefabrykowany pierścień odcciążający PO 1740/1290
- 5- Prefabrykowane kręgi żelbetowe $\varnothing 1,0\text{m}$
- 6- Prefabrykowane dno studzienki betonowe $\varnothing 1,0\text{m}$
- 7- Żeliwne stopnie wřazowe
- 8- Chudy beton
- 9- Przejście szczelne przez ścianę dla rur PVC o średnicy DN osadzić fabrycznie
- 10- Kineteta z betonu B40

UWAGA:

1. Studzienki kanalizacyjne wykonać zgodnie z normą PN-B-10729:1999
2. Studzienki żelbetowe zabezpieczyć zewnątrz izolacją bitumiczną,



HYDROSAN - Inżynieria Sanitarna
Magdalena Pietrzak-Fedde
ul. Szymborska 212, 88-100 Inowrocław

Inwestor: Urząd Gminy Inowrocław ul. Królowej Jadwigi 43 88-100 Inowrocław	Sanitarna	PB/PW
	Branża	Stadium
Obiekt: Przebudowa istniejącej jednostopniowej stacji uzdatniania wody na stację dwustopniowego pompownia wody wraz z trzema zbiornikami i instalacją zestawu hydroforowego w Jaksicach	Autor projektu	mgr inż. Magdalena Pietrzak-Fedde upr. nr KUP/0061/PWOS/14
	Sprawdzający	mgr inż. Hanna Barńnik upr. nr KUP/0144/PWOS/13
Przedmiot opracowania: Zestawienie studni $\varnothing 1000\text{mm}$	07.2017	schemat
	Data	Skala
		Nr rysunku