

Załącznik
do Uchwały Nr XV/118/2012
Rady Gminy Inowrocław
z dnia 28 marca 2012 r.

**Program opieki nad zwierzętami bezdomnymi
oraz zapobiegania bezdomności zwierząt
na terenie Gminy Inowrocław**



**GMINA INOWROCLAW
POWIAT INOWROCLAWSKI
WOJEWÓDZTWO KUJAWSKO-POMORSKIE**

ZAMAWIAJĄCY	GMINA INOWROCLAW
WYKONAWCA OPRACOWANIA	WESTMOR CONSULTING SYLWIA ANDRZEJEWSKA

INOWROCLAW 2012

WESTMOR CONSULTING

SPIS TREŚCI

1.	WPROWADZENIE	4
2.	PODSTAWA PRAWNA PROGRAMU	7
3.	CELE ORAZ WYKONAWCY PROGRAMU	9
3.1	ZAKRES PODMIOTOWY	9
3.2	ZAKRES PRZEDMIOTOWY.....	10
4.	FORMY OPIEKI NAD ZWIERZĘTAMI BEZDOMNYMI I SPOSOBY ZAPOBIEGANIA BEZDOMNOŚCI... 10	
4.1	FORMY OPIEKI NAD BEZDOMNYMI PSAMI I SPOSOBY ZAPOBIEGANIA BEZDOMNOŚCI PSÓW .. 10	
4.2	FORMY OPIEKI NAD BEZDOMNYMI KOTAMI I SPOSOBY ZAPOBIEGANIA BEZDOMNOŚCI KOTÓW	13
4.3	FORMY OPIEKI NAD ZWIERZĘTAMI GOSPODARSKIMI	15
5.	DZIAŁANIA EDUKACYJNE	15
6.	SYTUACJA ZWIERZĄT BEZDOMNYCH W GMINIE INOWROCŁAW.....	21
6.1	OGÓLNE INFORMACJE O GMINIE	21
6.2	STAN AKTUALNY ZWIERZĄT BEZDOMNYCH	22
6.3	DOTYCHCZASOWE DZIAŁANIA GMINY W ZAKRESIE OPIEKI NAD ZWIERZĘTAMI BEZDOMNYM I PRZECIWDZIAŁANIA BEZDOMNOŚCI	23
7.	PROGRAM OPIEKI NAD ZWIERZĘTAMI BEZDOMNYMI I ZAPOBIEGANIE BEZDOMNOŚCI NA TERENIE GMINY INOWROCŁAW	25
7.1	FORMY OPIEKI I ZAPOBIEGANIA BEZDOMNOŚCI ZWIERZĄT NA TERENIE GMINY INOWROCŁAW	25
7.2	PODMIOTY ODPOWIEDZIALNE.....	28
7.3	ZADANIA PRIORYTETOWE	30
7.4	EDUKACJA I PROMOCJA PROGRAMU.....	31
7.5	PLAN WYDATKOWANIA ŚRODKÓW.....	31
8.	AKCEPTACJA I UCHWALENIE PROGRAMU	35

WYJAŚNIENIE POJĘĆ

15) Ilekroć w niniejszym Programie pojawia się odniesienie do:

- **GMINY** – należy przez to rozumieć Gminę Inowrocław,
- **WÓJTA** – należy przez to rozumieć Wójta Gminy Inowrocław,
- **URZĘDU GMINY** – należy przez to rozumieć Urząd Gminy w Inowrocławiu,
- **SCHRONISKA DLA ZWIERZĄT** – należy przez to rozumieć Schronisko dla Zwierząt Przedsiębiorstwa Gospodarki Komunalnej i Mieszkaniowej Sp. z o.o. (PGKiM Sp. z o.o.), przy ul. Toruńskiej 165 w Inowrocławiu,
- **WŁAŚCICIELA** – należy przez to rozumieć osobę będącą mieszkańcem Gminy Inowrocław posiadającą zwierzę lub zwierzęta, o których mowa w Programie,
- **OPIEKUNA** – należy przez to rozumieć osobę, która sprawuje nadzór i opiekę nad zwierzęciem lub zwierzętami na terenie Gminy Inowrocław,
- **PRZEDSTAWICIELA ORGANIZACJI SPOŁECZNEJ** – należy przez to rozumieć osobę, która działa i sprawuje opiekę nad zwierzęciem lub zwierzętami z upoważnienia Organizacji Społecznej, której statutowym celem działania jest ochrona zwierząt,
- **USTAWY** – należy przez to rozumieć ustawę z dnia 16 września 2011 r. o zmianie ustawy o ochronie zwierząt oraz ustawy o utrzymaniu czystości i porządku w gminach (Dz. U. 2011 Nr 230, poz.1373).

1. WPROWADZENIE

Światowa Deklaracja Praw Zwierząt uchwalona w roku 1977 w Londynie przez Międzynarodową Federację Praw Zwierząt, zaczynająca się od słów: „Z uwagi na to, że każde zwierzę ma pewne prawa, że nieznajomość i lekceważenie tych praw spowodowały człowieka i prowadzą go nadal na drogę przestępstw przeciwko naturze i zwierzętom; że uznanie przez gatunek ludzki prawa innych gatunków zwierzęcych do egzystencji stanowi podstawę współistnienia wszystkich istot żywych; że człowiek popełnia zbrodnię ludobójstwa; że poszanowanie zwierząt przez człowieka wiąże się z poszanowaniem ludzi między sobą i że już od najmłodszych lat należy człowieka uczyć obserwować, rozumieć, szanować i kochać zwierzęta (...)”, kompleksowo prezentuje kluczowe postulaty i pożądane wzorce odnoszące się do postępowania człowieka wobec zwierząt.

Z treści Deklaracji wynika m.in., że „każde zwierzę ma prawo oczekiwać od człowieka poszanowania, opieki i ochrony” oraz „porzucenie zwierzęcia jest aktem okrutnym i nikczemnym”. Problem respektowania praw zwierząt i podejścia do ich kwestii w sposób opierający się na zasadach humanitaryzmu, empatii i troski wymaga działań na szczeblu światowym i dążenia do kształtowania i rozwijania świadomych, zgodnych z tymi zasadami postaw. Deklaracja jest postulowanym zestawem reguł postępowania, zapewnia wytyczne i nadaje kierunki rozwoju na poziomie poszczególnych państw. Treść preambuły, jak i cały akt prawny, jest powszechnie uznany za pewnego rodzaju konstytucję torującą drogę dalszym rozwiązaniom normatywnym w tym zakresie. Choć Deklaracja nie ma charakteru wiążącego, to jednak wywarła duży wpływ na obecny kształt statusu prawnego zwierząt.

Na szczeblu prawa polskiego szeroko rozumiana ochrona zwierząt regulowana jest aktami rangi ustawowej i aktami do niej wykonawczymi – rozporządzeniami. Są one implementacją przepisów ustanowionych w obrębie Unii Europejskiej oraz wyrazem potrzeby regulacji zagadnień związanych z ochroną zwierząt w prawie krajowym. Dotychczas obowiązująca ustawa o ochronie zwierząt z dniem 16 września 2011 roku uległa zmianie, rozszerzając zakres objęty regulacją prawną. Zmiana ustawy stanowi odzwierciedlenie potrzeby reagowania na zmieniające się otoczenie i jego aktualne zagrożenia. Poszerzeniu uległ m.in. katalog zakazów związanych z niewłaściwym traktowaniem zwierząt oraz obowiązki w zakresie ich ochrony na szczeblu gminnym. Problemy wcześniej niedostrzeżone lub nie wywierające skutków o zasięgu ogólnym zostały uwzględnione w nowo obowiązujących postanowieniach.

Mając na uwadze fakt, że zwierzę nie jest rzeczą, a istotą żyjącą i zdolną do odczuwania bólu oraz cierpienia, człowiek jest mu winien poszanowanie, ochronę oraz opiekę. Do zasadniczych praw zwierząt zalicza się najczęściej prawo do życia i prawo do wolności od cierpienia. Każde zwierzę wymaga traktowania w sposób humanitarny, czyli uwzględniający jego potrzeby i zapewniający mu opiekę i ochronę. Zabronione jest niehumanitarne zabijanie oraz znęcanie się nad zwierzętami, które należy rozumieć jako zadawanie lub świadome dopuszczanie do zadawania bólu lub cierpienia.

Ból i cierpienie zadaje się zwierzęciu również poprzez porzucanie go przez właściciela bądź przez inną osobę, pod której opieką zwierzę pozostaje. Problem porzucania zwierząt, w szczególności psów i kotów, prowadzący do ich bezdomności, z roku na rok przybiera coraz większe rozmiary. Bezdomność zwierząt jest zagadnieniem złożonym, a jego źródła należy doszukiwać się w zachowaniach i postawach ludzkich.

W Polsce każdego roku dziesiątki tysięcy psów i kotów jest porzucanych przez swoich właścicieli. Najczęstszym powodem takiego postępowania jest ludzka niedojrzałość i nieodpowiedzialność, prowadząca do podejmowania nieprzemyślanych decyzji, których skutki ważą na dalszym życiu i zdrowiu będących pod opieką człowieka zwierząt domowych. Całkowicie zależne od pomocy człowieka zwierzę w momencie porzucenia jest bezbronne, zdezorientowane i niezdolne do samodzielnego życia. Takie zdarzenia zazwyczaj prowadzą do traumatycznych przeżyć, trwałego urazu i nieufności w stosunku do wszystkich ludzi. Bezdomność zwierząt jest często również skutkiem zmieniającej się mody na określone rasy i gatunki, co prowadzi do pozbywania się, wcześniej nabytych, a uznawanych obecnie za mniej popularne, zwierząt. Pozbywanie się psów i kotów z hodowli i targowisk oraz ich niekontrolowane nadmierne rozmnażanie również przyczynia się do wzrostu liczby zwierząt bezdomnych.

Za problem bezdomności zwierząt odpowiedzialność ponosi człowiek i to on powinien zmienić swoje postawy i postępowanie, aby sytuacja mogła ulec poprawie. Los zwierząt zależy całkowicie od świadomych i odpowiedzialnych działań ludzi, którzy swoim postępowaniem wobec zwierząt dają wyraz poszanowaniu zasad humanitaryzmu i jednocześnie świadectwo własnego człowieczeństwa.

Przeciwdziałać bezdomności może każdy, a zapewnienie opieki bezdomnym zwierzętom należy do zadań własnych gminy i jest regulowane ustawowo. Nowelizacja ustawy o ochronie zwierząt, dostrzegając narastający problem bezdomności i konieczności jej skutecznego zapobiegania, poszerza katalog obowiązkowych elementów gminnego programu opieki nad zwierzętami bezdomnymi oraz zapobiegania ich bezdomności.

Istota Programu Opieki nad Zwierzętami Bezdomnymi oraz Zapobiegania Bezdomności Zwierząt w Gminie może być rozpatrywana wielopoziomowo. Oprócz oczywistego wymogu prawnego, nałożonego na gminy przepisami znowelizowanej ustawy, znaczenie Programu powinno być również analizowane z perspektywy wymiaru społeczno-kulturowego. Kwestia nastawienia do problematyki związanej z ochroną zwierząt, opieką nad nimi oraz sposobami zapobiegania ich bezdomności jest odzwierciedleniem poziomu świadomości społeczeństwa i jego rozwoju. Społeczność rozumiejąca istotę poszanowania praw zwierząt, dążąca do zapewnienia im godnych warunków bytowania i potępiająca postawy niezgodne z tymi zasadami postrzegana jest jako wysoko rozwinięta, cywilizacyjnie zaawansowana i humanitarna.

Bezdomność zwierząt jest nierozzerwalnie związana z postępowaniem człowieka i nie można jej skutecznie zapobiec bez zmiany całego systemu wartości, postaw i niejednokrotnie głęboko zakorzenionych przekonań opartych na lekceważącym podejściu do materii związanej z poszanowaniem praw zwierząt. Podnoszenie świadomości społecznej, edukacja w tym zakresie i dążenie do budowy społeczeństwa rozważnego i rozwiniętego powinno być priorytetem również na poziomie poszczególnych gmin. Gmina jako jednostka samorządu terytorialnego lokalnie najbliższa swoim mieszkańcom może i powinna prowadzić działania mające na celu zmianę myślenia społeczności, a co za tym idzie zmianę warunków życia ludzi oraz zależnych od ich dobrej woli zwierząt. To w jaki sposób zagadnienie ochrony zwierząt i zapobiegania ich bezdomności jest rozwiązywane na szczeblu gminnym obrazuje zdolność właściwego organizowania i zarządzania materią należącą do kompetencji własnych gminy i jednocześnie stanowi wyraz przykładowego postępowania i promowania postaw społecznie pożądanych i akceptowalnych.

Program Ochrony Zwierząt i Zapobiegania Bezdomności dla Gminy Inowrocław ma w swoim założeniu pomóc Gminie uporządkować problematykę zwierząt bezdomnych m.in. poprzez analizę proponowanych rozwiązań i sposobów ich realizacji. Wykonanie założeń Programu i jego kontrola spoczywa na Gminie, której celem powinna być jak najpełniejsza i najbardziej efektywna realizacja założeń. Pozytywnych rezultatów należy oczekiwać w sferze społecznej, kulturowej oraz wizerunkowej Gminy.

2. PODSTAWA PRAWNA PROGRAMU

W aktualnym stanie prawnym, działania mające na celu opiekę nad zwierzętami bezdomnymi oraz zapobieganie bezdomności zwierząt wchodzi w zakres zadań własnych gmin.

- Ustawa z dnia 1 lipca 2011 roku o zmianie ustawy o utrzymaniu czystości i porządku w gminach oraz niektórych innych ustaw (Dz. U. 2011 Nr 152, poz. 897) określa w art. 3 następujące obowiązkowe zadania gminy:

„Gminy zapewniają czystość i porządek na swoim terenie i tworzą warunki niezbędne do ich utrzymania, a w szczególności: (...) organizują ochronę przed bezdomnymi zwierzętami na zasadach określonych w odrębnych przepisach (...)”.

- Ustawa z dnia 21 sierpnia 1997r. o ochronie zwierząt (Dz. U. z 2003 Nr 106, poz. 1002 z późn. zm.) w art. 11 ust. 1 zakłada, że:

„Zapewnianie opieki bezdomnym zwierzętom oraz ich wyłapywanie należy do zadań własnych gminy”.

Na podstawie art. 1 pkt. 9 ustawy z dnia 16 września 2011 roku o zmianie ustawy o ochronie zwierząt oraz ustawy o utrzymaniu czystości i porządku w gminach (Dz. U. 2011 Nr 230, poz. 1373), art.11a z dniem 1 stycznia 2012r. otrzymał brzmienie:

„1. Rada gminy wypełniając obowiązek, o którym mowa w art. 11 ust. 1, określa, w drodze uchwały, corocznie do dnia 31 marca, program opieki nad zwierzętami bezdomnymi oraz zapobiegania bezdomności zwierząt.

2. Program, o którym mowa w ust. 1, obejmuje:

- 1) zapewnienie bezdomnym zwierzętom miejsca w schronisku dla zwierząt,
- 2) opiekę nad wolno żyjącymi kotami, w tym ich dokarmianie,
- 3) odławianie bezdomnych zwierząt,
- 4) obowiązkową sterylizację albo kastrację zwierząt w schroniskach dla zwierząt,
- 5) poszukiwanie właścicieli dla bezdomnych zwierząt,
- 6) usypianie ślepych miotów,
- 7) wskazanie gospodarstwa rolnego w celu zapewnienia miejsca dla zwierząt gospodarskich,
- 8) zapewnienie całodobowej opieki weterynaryjnej w przypadkach zdarzeń drogowych z udziałem zwierząt.

3. Program, o którym mowa w ust. 1, może obejmować plan znakowania zwierząt w gminie.
4. Realizacja zadań, o których mowa w ust. 2 pkt 3–6, może zostać powierzona podmiotowi prowadzącemu schronisko dla zwierząt.
5. Program, o którym mowa w ust. 1, zawiera wskazanie wysokości środków finansowych przeznaczonych na jego realizację oraz sposób wydatkowania tych środków. Koszty realizacji programu ponosi gmina.
6. Projekt programu, o którym mowa w ust. 1, przygotowuje wójt (burmistrz, prezydent miasta).
7. Projekt programu, o którym mowa w ust. 1, wójt (burmistrz, prezydent miasta) najpóźniej do dnia 1 lutego przekazuje do zaopiniowania:
 - 1) właściwemu powiatowemu lekarzowi weterynarii,
 - 2) organizacjom społecznym, których statutowym celem działania jest ochrona zwierząt, działającym na obszarze gminy,
 - 3) dzierżawcom lub zarządcom obwodów łowieckich, działających na obszarze gminy.
8. Podmioty, o których mowa w ust. 7, w terminie 21 dni od dnia otrzymania projektu programu, o którym mowa w ust. 1, wydają opinie o projekcie. Niewydanie opinii w tym terminie uznaje się za akceptację przesłanego programu.”

W myśl ustawy o ochronie zwierząt, problem bezdomnych zwierząt rozwiązywany jest przez gminy na dwóch płaszczyznach:

- zapobiegania, o którym mowa w art. 11a (sterylizacja, adopcja, usypianie ślepych miotów)

oraz

- zapewniania opieki zwierzętom aktualnie bezdomnym w niekomercyjnych schroniskach prowadzonych przez organizacje społeczne.

Pojęcie *opieka* nie jest w ustawie precyzowane, w związku z tym można przyjąć, iż nieodzownym warunkiem uznania jakiegoś sposobu postępowania za *opiekę* jest wiedza opiekuna o losie przedmiotów jego opieki, identyfikowanych jako poszczególne osobniki. W przypadku podmiotu prawnego jakim jest gmina, wiedza ta wyraża się w ewidencji zwierząt pozostających pod opieką gminy. Ewidencja służy również jako podstawa do rozliczeń środków publicznych przeznaczonych na opiekę, jako że uzależniona jest od liczby zwierząt pozostających pod opieką gminy.

Ustawa z dnia 16 września 2011 roku o zmianie ustawy o ochronie zwierząt oraz ustawy o utrzymaniu czystości i porządku w gminach zakłada *opiekę nad* zwierzętami, podczas gdy ustawa z dnia 1 lipca 2011 roku o zmianie ustawy o utrzymaniu czystości i porządku w gminach oraz niektórych innych ustaw odnosi się do *ochrony przed* nimi. Realizacja zadania zapewnienia bezdomnym zwierzętom *opieki* zawiera w sobie praktycznie realizację zadania *ochrony przed* nimi. Właściwa i dostateczna opieka nad zwierzętami zapobiega bowiem sytuacji, w której mogłyby one stanowić zagrożenie dla ludzi. Należy jednak pamiętać, że działanie odwrotne – każde usuwanie zagrożenia ze strony bezdomnych zwierząt, nie stanowi tym samym sprawowania nad nimi *opieki*.

3. CELE ORAZ WYKONAWCY PROGRAMU

Głównym celem Programu jest opieka nad zwierzętami bezdomnymi oraz przeciwdziałanie bezdomności zwierząt na obszarze Gminy. Program jest wyrazem wypełnienia obowiązku prawnego nałożonego na gminy, a jego cel realizowany jest poprzez podejmowanie odpowiednich działań, będących przedmiotem kolejnych rozdziałów Programu.

3.1 ZAKRES PODMIOTOWY

Program Opieki nad Zwierzętami Bezdomnymi oraz Zapobiegania Bezdomności Zwierząt wprowadzany jest do gminnego porządku prawnego corocznie w formie uchwały. Programem objęte są zwierzęta bezdomne, w szczególności psy i koty, przebywające w granicach administracyjnych Gminy.

Realizacja działań w zakresie opieki nad zwierzętami bezdomnymi i przeciwdziałania bezdomności zwierząt odbywa się przy wzajemnej współpracy:

- a) Urzędu Gminy,
- b) Powiatowego Lekarza Weterynarii,
- c) Policji,
- d) Upoważnionego Przedstawiciela Organizacji Społecznej.

3.2 ZAKRES PRZEDMIOTOWY

Opieka nad zwierzętami bezdomnymi oraz zapobieganie bezdomności zwierząt na terenie Gminy polega w szczególności na:

1. Zapewnieniu bezdomnym zwierzętom miejsca w schronisku dla zwierząt,
2. Sprawowaniu opieki nad kotami wolno żyjącymi oraz ich dokarmianie,
3. Odławianiu bezdomnych zwierząt z terenu Gminy,
4. Przeprowadzaniu zabiegów sterylizacji lub kastracji zwierząt przebywających w Schronisku,
5. Poszukiwaniu nowych właścicieli dla zwierząt bezdomnych,
6. Usypianiu ślepych miotów,
7. Wyznaczeniu gospodarstwa rolnego, które zapewni miejsce dla zwierząt gospodarskich,
8. Zapewnieniu całodobowej opieki weterynaryjnej w przypadkach zdarzeń drogowych z udziałem zwierząt.

Dodatkowo, jeśli Rada Gminy uzna to za słuszne, Program może obejmować plan znakowania zwierząt. Koszty realizacji Programu ponosi w całości Gmina, jednak część zadań można powierzyć podmiotowi prowadzącemu schronisko dla zwierząt.

4. FORMY OPIEKI NAD ZWIERZĘTAMI BEZDOMNYMI I SPOSOBY ZAPOBIEGANIA BEZDOMNOŚCI

4.1 FORMY OPIEKI NAD BEZDOMNYMI PSAMI I SPOSOBY ZAPOBIEGANIA BEZDOMNOŚCI PSÓW

Do obowiązków Gminy należy podejmowanie działań mających na celu sprawowanie opieki nad psami bezdomnymi oraz zapobieganie zjawisku bezdomności wśród psów. Zapewnienie opieki bezdomnym psom z terenu Gminy Inowrocław polegać powinno w szczególności

na poszukiwaniu nowych właścicieli dla zwierząt oraz zachęcaniu mieszkańców do dokonywania adopcji. Poszukiwanie nowych właścicieli oraz prowadzenie akcji i propagowanie postaw, mających na celu zachęcanie mieszkańców do dokonywania adopcji psów jest jednym z najbardziej efektywnych sposobów przeciwdziałania bezdomności zwierząt. Problem bezdomności psów nie może zostać rozwiązany bez pomocy i wsparcia mieszkańców, w związku z czym Gmina powinna dążyć do wprowadzenia wszelkich mechanizmów zachęcających do adopcji.

Do obowiązków Gminy należy również odławianie bezdomnych psów i zapewnienie im miejsca w schronisku. Konieczne jest zatem zorganizowanie jednostki, zajmującej się odławianiem bezdomnych zwierząt z terenu Gminy i ich transportem do schroniska. Odławianie zwierząt bez zapewnienia im miejsca w schronisku będzie niedopuszczalne. Wyjątek będzie stanowiła sytuacja, w której zwierzę stwarza poważne zagrożenie dla ludzi lub innych zwierząt.

Zmniejszeniu populacji bezdomnych psów mają służyć obligatoryjne zabiegi sterylizacji lub kastracji, które stanowią najskuteczniejszą metodę walki z niechcianym i niekontrolowalnym rozrodem zwierząt bezdomnych. Zabiegi w sposób humanitarny pozwalają sprawować nadzór nad liczbą rodzących się psów i uniknąć tym samym późniejszego problemu nadpopulacji.

Z dotychczasowej analizy i badań wynika, iż zabiegi nie oddziałują negatywnie na zdrowie zwierząt. Pokrycie kosztów sterylizacji i kastracji odbywać się będzie z budżetu Gminy i w porównaniu z nakładami ponoszonymi w związku z odławianiem bezdomnych zwierząt i zapewnianiem im miejsca w schroniskach ma to być koszt, który w przyszłości zaowocuje redukcją wydatków na walkę z bezdomnością zwierząt. Szacunkowy jednostkowy koszt zabiegu sterylizacji lub kastracji jest dużo niższy niż koszt odłowienia i utrzymywania zwierzęcia w schronisku. Zabiegi są usługą wykonywaną jednokrotnie w ciągu całego życia zwierzęcia i pozwalają całkowicie wyeliminować możliwość dalszego rozrodu. W zależności od regionu Polski ceny zabiegów wahają się od kilkudziesięciu do kilkuset złotych, podczas gdy koszt codziennego utrzymania jednego zwierzęcia w schronisku oscyluje wokół kilku złotych. Przeprowadzone zabiegi mają na celu zapewnienie gminie kontroli i ograniczenie liczby nowych zwierząt w schronisku, a co za tym idzie redukcję kosztów utrzymania całego schroniska.

Do zadań Gminy należy zapewnienie całodobowej opieki weterynaryjnej w przypadkach zdarzeń drogowych z udziałem psów. Rozpowszechnienie informacji o przychodni weterynaryjnej podejmującej interwencję w takich przypadkach ułatwi mieszkańcom podjęcie szybkich i zdecydowanych działań i tym samym usprawni działania w tym zakresie.

Informacja powinna być rozpowszechniana przy użyciu wszystkich dostępnych środków przekazu na terenie Gminy, włączając w to plakaty i ulotki będące do pobrania w Urzędzie Gminy, lecznicach, schronisku i innych dostępnych dla mieszkańców miejscach.

Zapewnienie bezpieczeństwa mieszkańcom może się również odbywać poprzez rejestrację psów, będących własnością mieszkańców lub ich znakowanie. Elektroniczne znakowanie psów stanowi jedną z metod przeciwdziałania bezdomności zwierząt. Dzięki znakowaniu można m.in. szybko ustalić właściciela zagubionego psa i zawiadomić go o odnalezieniu zwierzęcia. Elektroniczne oznakowanie psa jest niezbędnym wymogiem, aby podróżować z czworonogiem po krajach Unii Europejskiej.

Wszczepianie zwierzętom pod skórę miniaturowych układów elektronicznych, przechowujących numer, umożliwia ich szybką identyfikację. Zaletą tzw. transponderów jest niemożność ich zgubienia, tak częsta w przypadku obroży, blaszek, plaketek i innych identyfikatorów zewnętrznych. Czipowanie jest technicznie bardziej zaawansowanym sposobem znakowania, w porównaniu do wypalania znamion, kolczykowania czy tatuażu. W praktyce czynność elektronicznego oznakowania jest prostym, szybkim i niemal bezbolesnym dla czworonoga zabiegiem. Transponder, popularnie nazywany czipem, jest wszczepiany pod skórę zwierzęcia za pomocą aplikatora. Czip zawiera elektroniczny układ scalony i antenę, umieszczone w specjalnej szklanej kapsule, uniemożliwiającej przedostanie się do środka płynów ustrojowych. Posiada on jedyny w swoim rodzaju, niepowtarzalny 15-to cyfrowy numer, który można odczytać za pomocą specjalnego urządzenia tzw. czytnika. Czynność polega na zbliżeniu czytnika do zwierzęcia (transponder jest zazwyczaj umieszczony tuż pod skórą na szyi lub między łopatkami), na wyświetlaczu pojawia się wtedy zakodowany numer. Za pomocą tego numeru możliwe jest ustalenie danych właściciela zwierzęcia. To z kolei jest możliwe tylko przy wcześniejszej rejestracji zwierzęcia w bazie danych oznakowanych elektronicznie (zaczipowanych) zwierząt.

Działaniem nierozzerwalnie związanym z czipowaniem jest więc tworzenie baz danych, czyli rejestru zwierząt oznakowanych, w którym dokonuje się aktualizacji spisów zwierząt oraz zakup czytników do czipów. Tylko kompleksowa i właściwa organizacja całego systemu gwarantuje jego efektywność. Same mikroczipy nie stanowią metody rozwiązywania problemu bezdomnych zwierząt. Są tylko znacznym ułatwieniem w przypadku odnajdywania zwierząt, które zaginęły i są aktywnie poszukiwane przez swoich właścicieli, a zostały wcześniej poddane znakowaniu.

Bazy danych są zazwyczaj prowadzone przez lecznice weterynaryjne dokonujące czipowania oraz schroniska dla zwierząt. Mają one dostęp jedynie do danych zwierząt zarejestrowanych z danej jednostki lokalnej. Zalecana jest w związku z tym również rejestracja zwierzęcia w ogólnopolskiej bazie danych (np. www.safe-animal.eu powiązanej

z Europetnet w Brukseli). Rejestracji można dokonać samemu, należy podać numer czipa i kontakt z właścicielem. Użytkownicy mogą korzystać z wyszukiwarki www.europetnet.com, po wpisaniu numeru czipa następuje przekierowanie do bazy, w której zwierzę jest zarejestrowane.

W przypadku ucieczki, zagubienia lub kradzieży zwierzęcia, przy wcześniejszej rejestracji w jednej z ogólnopolskich baz oznakowanych elektronicznie zwierząt każda osoba dysponująca czytnikiem, np. lekarz weterynarii, po odczytaniu numeru i wprowadzeniu go do wyszukiwarki odnajdzie dane właściciela i może go powiadomić o miejscu pobytu czworonoga.

Jeśli niemożliwe jest w danym momencie przeprowadzenie akcji czipowania to bardzo ważne jest inne oznakowanie zwierzęcia – umieszczenie przy obroży informacji z aktualnym numerem telefonu, blaszki z wygrawerowanymi danymi właściciela lub każda inna forma ułatwiająca identyfikację zwierzęcia i jego właściciela.

Edukacja mieszkańców w zakresie humanitarnego traktowania psów oraz obowiązków właścicieli wobec nich, w tym obowiązków nałożonych przepisami prawa, łączy i uzupełnia powyższe zadania oraz pozwala na kompleksowe ich wdrożenie.

4.2 FORMY OPIEKI NAD BEZDOMNYMI KOTAMI I SPOSOBY ZAPOBIEGANIA BEZDOMNOŚCI KOTÓW

Kluczową kwestią w zakresie działań podejmowanych na rzecz opieki nad kotami jest rozróżnienie zwierząt bezdomnych od kotów wolno żyjących.

Koty wolno bytujące nie są bezdomne (zgodnie z art. 4 ust. 16 zwierzęta bezdomne to „zwierzęta domowe lub gospodarskie, które uciekły, zabłąkały się lub zostały porzucone przez człowieka, a nie ma możliwości ustalenia ich właściciela lub innej osoby, pod której opieką trwale dotąd pozostawały”). Takie koty od urodzenia nie posiadały ani właściciela ani opiekuna i zazwyczaj nie potrzebują tego rodzaju pomocy, w odróżnieniu od kotów bezdomnych, zagubionych lub porzuconych przez dotychczasowych właścicieli.

Zdrowe zwierzę wolno bytujące nie pozwoli człowiekowi się pochwycić, a chore i niezdolne do ucieczki będzie utrudniało działania zmierzające do pomocy (poprzez drapanie, gryzienie, warczenie). Kot domowy, natomiast, jest przyzwyczajony do obecności ludzi i sam szuka towarzystwa człowieka, odpowiada na zawołanie, z chęcią pozwala na głaskanie.

Obserwacja reakcji i zachowania zwierzęcia pozwala na właściwą kwalifikację napotkanego kota i dobranie właściwej ścieżki postępowania w zastanej sytuacji.

Zapobieganie bezdomności kotów opiera się na zapewnieniu opieki zagubionym i porzuconym kotom z terenu Gminy, w szczególności poprzez zapewnienie im miejsca w schronisku oraz poszukiwanie nowych właścicieli. Prowadzenie kampanii zachęcających mieszkańców do adopcji bezdomnych zwierząt oraz opracowanie mechanizmów wspierania takich postaw może pomóc w znacznym stopniu zredukować liczbę kotów pozostających bez domu i opieki.

Do zmniejszenia populacji kotów nie posiadających właścicieli może się również przyczyniać ich planowa sterylizacja lub kastracja. Poprzez stosowanie tego rodzaju zabiegów możliwa jest zorganizowana kontrola liczby zwierząt i tym samym właściwe zaplanowanie i realizacja założeń związanych z zapewnieniem im opieki. Zabieg sterylizacji lub kastracji zwierząt w schroniskach należy do obowiązkowych zadań Gminy i stanowi jedną z najskuteczniejszych metod walki z nadpopulacją zwierząt bezdomnych.

Opieka nad kotami wolno żyjącymi różni się od działań podejmowanych na rzecz zwierząt bezdomnych i polega głównie na ich dokarmianiu. Zwierzęta przebywające na terenie danej Gminy, w zależności od stopnia jej zurbanizowania, mają zazwyczaj coraz większe trudności z utrzymaniem się przy życiu. Brak dostępu do niezamieszkanymi ciepłych pomieszczeń, szczelnie zamknięte pojemniki z odpadami oraz rozbudowa infrastruktury kosztem powierzchni środowiska naturalnego niejednokrotnie uniemożliwia samodzielne bytowanie. Okresem szczególnie uciążliwym jest sezon zimowy, podczas którego niskie temperatury stanowią dodatkowe zagrożenie dla życia zwierząt nie posiadających domu.

Dostarczenie posiłków kotom wolno żyjącym umożliwia ich przetrwanie w przypadku braku możliwości samodzielnego zdobycia pokarmu. Należy pamiętać, że dokarmianie kotów powoduje, że stają się one uzależnione od dokarmiających i aby pomoc zapewniana zwierzętom nie przynosiła szkody, powinna być ona regularna i długofalowa. Opieka nad kotami wolno żyjącymi, w tym ich dokarmianie, mieści się w zakresie zadań własnych Gminy.

Ważnym postępowaniem w zakresie opieki nad kotami bezdomnymi i wolno bytującymi jest zapewnienie im opieki weterynaryjnej w przypadku napotkania zwierzęcia chorego lub rannego. W takich przypadkach należy zgłosić ten fakt do Urzędu Gminy, Schroniska dla Zwierząt, Powiatowego Lekarza Weterynarii, Policji lub organizacjom zajmującym się pomocą zwierzętom. Reagować może i powinien każdy mieszkaniec Gminy. Zapewnienie całodobowej opieki weterynaryjnej w przypadkach zdarzeń drogowych z udziałem kotów spoczywa na Gminie.

4.3 FORMY OPIEKI NAD ZWIERZĘTAMI GOSPODARSKIMI

W przypadku zwierząt gospodarskich, które uciekły bądź się zgubiły i nie potrafią same trafić do domu, kluczową rolę odgrywa ich właściwa identyfikacja – odczytanie oznakowania zwierzęcia i powiadomienie jego właściciela. W razie wątpliwości, co do własności, jednostką, która powinna zostać poinformowana o takim fakcie jest Urząd Gminy. W następstwie zgłoszenia wójt, burmistrz lub prezydent przedsięwzięć odpowiednie kroki. W przypadku zaistnienia okresu bezdomności wśród zwierząt gospodarskich priorytetem jest zapewnienie im miejsca do przebywania i podstawowa opieka na tym etapie oraz aktywne poszukiwanie właściciela.

Przypadki bezdomności wśród zwierząt gospodarskich są bardzo rzadkie, jednak ustawodawca przewidział taką możliwość i nałożył na gminy obowiązek wskazania gospodarstwa rolnego, które zajmować się będzie przyjmowaniem i opieką nad takimi zwierzętami. Selekcji gospodarstwa i jego wsparcia dokonać powinien organ sprawujący władzę w gminie – jej wójt, burmistrz lub prezydent.

5. DZIAŁANIA EDUKACYJNE

Poprzez edukację rozumiemy ogół działań ukierunkowanych na wywołanie zamierzonych i celowych zmian. Punktem wyjściowym do przeprowadzenia zmian jest zazwyczaj zastana sytuacja, wymagająca podjęcia odpowiednich i oczekiwanych kroków, służących poprawie warunków ogólnych.

Przeprowadzanie działań edukacyjnych jest postępowaniem świadomym oraz celowym, a oczekiwane zmiany mają być względnie głębokie i trwałe. Akcje informacyjno-edukacyjne dla mieszkańców pozwalają na kształtowanie świadomych postaw obywatelskich i wdrażanie prawidłowych zachowań. Działalność edukacyjna Gminy przyczynia się do podnoszenia świadomości jej mieszkańców, co w konsekwencji prowadzi do rozważnego i zgodnego z przepisami i zasadami postępowania w sytuacjach związanych z ochroną zwierząt oraz przeciwdziałaniem ich bezdomności.

Szeroko zakrojona działalność informacyjno-edukacyjna Gminy niesie ze sobą pozytywny wymiar w zakresie podnoszenia poziomu wiedzy oraz świadomości i tym samym przyczynia

się do ochrony ludzi i zwierząt. Utrwalanie właściwych kierunków postępowania ma na celu wdrożenie pożądanych zmian i ich jak najszersze promowanie.

Działania edukacyjne są kluczowym elementem realizacji Programu i warunkiem jego powodzenia, jako że tylko oczekiwana zmiana postaw mieszkańców może wpłynąć na poprawę sytuacji i efektywność założeń wymienionych w niniejszym dokumencie. Edukacja mieszkańców jest działaniem długofalowym i może odbywać się poprzez takie formy nauczania jak m.in. konferencje, szkolenia, warsztaty, kampanie informacyjne, akcje edukacyjne, publikacje, filmy, foldery, plakaty, wystawy, itp. Materiały edukacyjne mogą być udostępniane i rozprowadzane poprzez przychodnie i lecznice weterynaryjne, sklepy zoologiczne, Schronisko, stowarzyszenia i organizacje społeczne, których statutowym celem jest ochrona zwierząt. Istotnym elementem kampanii edukacyjnej jest promocja Programu oraz pozyskiwanie partnerów medialnych: prasowych, a także w miarę możliwości i dostępności - radiowych i telewizyjnych. Jak najszerszej zakrojona akcja propagująca założenia i postulaty Programu umożliwi dotarcie z informacją do wszystkich zainteresowanych – mieszkańców Gminy.

Katalog działań edukacyjnych w ramach realizacji Programu nie jest zbiorem zamkniętym i pożądane jest poszukiwanie nowych rozwiązań. Podstawę mogą stanowić następujące idee:

1. Wyrażanie sprzeciwu i potępienie niewłaściwego zachowania wobec zwierząt

Kształtowanie świadomości ludzi powinno zostać oparte na wdrażaniu prawidłowych postaw i zasad traktowania zwierząt w ogólności. Promowanie humanitarnego postępowania, w tym poszanowanie praw i obowiązków wynikających z posiadania zwierzęcia, powinno przebiegać równocześnie z potępieniem i wyrażaniem sprzeciwu wobec osób źle traktujących zwierzęta, zarówno te pozostające pod ich opieką jak i bezdomne. Powszechne dostrzeżenie a następnie wyraźne potępienie tego rodzaju zachowań przyczynić się może do głębokiej i trwałej zmiany postaw względem wszystkich zwierząt. Aby Program mógł spełnić swoją rolę potrzebna jest zmiana stosunku do zwierząt i chęć zapewnienia im jak najlepszej opieki i pomocy. Sygnalizowanie i zgłaszanie niepokojących mieszkańców zdarzeń umożliwi Gminie sprawne podjęcie działań w zakresie ochrony zwierząt. Na podstawie znowelizowanej ustawy wprowadzono obowiązek odebrania zwierzęcia w przypadkach niecierpiących zwłoki, gdy pozostawienie zwierzęcia pod opieką dotychczasowego właściciela lub opiekuna zagraża jego życiu lub zdrowiu. Odebranie zwierzęcia może zostać wykonane na podstawie informacji uzyskanej od straży gminnej, policji, upoważnionych przedstawicieli organizacji społecznych, których statutowym celem jest ochrona zwierząt.

O odebraniu musi być niezwłocznie powiadomiony wójt. Odebrane zwierzęta gospodarskie będą przekazywane do wskazanego przez wójta gospodarstwa rolnego.

2. Krytyka zjawiska porzucania zwierząt

Potępienie porzucania zwierząt wynika z poprzedniego postulatu i jest jego naturalnym rozwinięciem. Dopóki nie zostanie uświadomiona ludziom powaga sytuacji i konsekwencji związanych z porzuceniem zwierzęcia, niemożliwe będzie przeprowadzanie efektywnych akcji opieki i zapobiegania bezdomności. Właściciel, który ponosi odpowiedzialność za zwierzęta pozostające pod jego opieką, obowiązany jest do dbania o nie i zapewnienia im odpowiednich warunków życia oraz ochrony.

Społeczny sprzeciw wobec porzucania zwierząt stanowi świadectwo właściwych postaw mieszkańców. Jeśli nie są to postawy zakorzenione wśród mieszkańców Gminy, należy doprowadzić dostępnymi sposobami informacyjno-edukacyjnymi do ukształtowania świadomości opartej na zasadach poszanowania praw zwierząt.

Powodzenie realizacji założeń Programu zależy od postępowania mieszkańców Gminy i tylko oni mogą zapobiegać bezdomności zwierząt na jej terenie.

3. Promowanie zabiegów sterylizacji i kastracji zwierząt

Nadpopulacja psów i kotów jest poważnym problemem, dotyczącym wszystkich. Każdego roku w schroniskach w całym kraju usypianych jest wiele tysięcy psów i kotów. Usypiane są nie z powodu starości czy nieuleczalnej choroby, lecz z powodu braku miejsca w schroniskach, chorób wirusowych i zbyt małej ilości domowych adopcji.

Chirurgiczna sterylizacja jest najlepszym sposobem rozwiązania problemu nadpopulacji zwierząt, dotyczy zarówno samic jak i samców. Należy uświadamiać mieszkańców, że pomimo krążących mitów dotyczących zabiegów, udowodnione zostało, że wysterylizowane samce kotów żyją średnio o dwa lata dłużej niż nie poddane temu zabiegowi. Zachorowalność na pewne typy nowotworów złośliwych i podatność na infekcje, szczególnie dróg moczowych, spada u kotów i psów o 98%. Psy i koty poddane sterylizacji nie są zbyt skłonne do włości, wiążą się silniej ze swoimi ludzkimi opiekunami i mają mniej kłopotliwych nawyków, jak np. wdawanie się w bójkę i znaczenie swego terytorium. Zabiegi sterylizacji są bezpieczne i przeprowadzane przez weterynarzy rutynowo. Polegają na usunięciu fragmentów układu płciowego (rozrodczego) i mogą być dokonywane już na kilkumiesięcznych zwierzętach. Powrót do normalnej aktywności następuje po kilku dniach od zabiegu.

Należy zachęcać właścicieli do poddawania zwierząt zabiegom sterylizacji, pozwoli to na uniknięcie nieplanowanego rozrodu i kontrolę liczby potencjalnie bezdomnych zwierząt.

4. *Promowanie adopcji zwierząt bezdomnych*

Adopcja zwierząt bezdomnych jest najskuteczniejszym sposobem rozwiązywania problemu zwierząt aktualnie pozbawionych właścicieli i opiekunów. Większość zwierząt przebywających w schronisku jest oswojona, żyła i dorastała z człowiekiem, ale z różnych powodów straciła właściciela. Często są to zwierzęta wychowane, ułożone, ufne i nauczone czystości. Zwierzęta przebywające w schronisku zostały również poddane obowiązkowym zabiegom sterylizacji lub kastracji, w związku z czym nie ma potrzeby przeprowadzania tych zabiegów we własnym zakresie.

Gmina powinna promować świadome nabywanie zwierząt, oparte na rzetelnej analizie możliwości dla zapewnienia im odpowiedniej opieki. Decyzja o adopcji oddziałuje nie tylko na życie adoptujących i członków ich rodzin, ale również całkowicie odmienia dalsze losy zwierząt. W związku z powyższym istotne jest dokonanie rozsądnych wyborów oraz podjęcie przemyślanych i odpowiedzialnych decyzji.

Warunki i zasady adopcji, pomimo różnic w zależności od schroniska i jego procedur wewnętrznych, posiadają cechy wspólne. Do schroniska przyjeżdżają zazwyczaj osoby wiedzące już, jakiego zwierzęcia szukają, a jeśli chodzi o sprecyzowanie pożądanego charakteru – pomocni są pracownicy schroniska, którzy mogą pokazać, które zwierzęta spełniają nasze oczekiwania. Spośród nich można wybrać czworonoga dla siebie, a gdy dokonamy już wyboru, zwierzę jest wyprowadzane przez pracownika z kojca. Po zapoznaniu i zaakceptowaniu z obu stron – zarówno naszej, jak i zwierzęcia – można dokonywać formalności związanych z adopcją zwierzęcia ze schroniska.

Adoptować zwierzę może tylko osoba pełnoletnia, posiadająca przy sobie dowód osobisty oraz obrozę i smycz. Dane z dowodu osobistego zapisywane są w dokumentach schroniska. Adopcji można dokonać tylko osobiście, w dniach i godzinach otwarcia schroniska dla wizytujących. Adopcja zwierzęcia wiąże się z pokryciem opłaty adopcyjnej. Jest to częściowy zwrot kosztów szczepień i zabiegów – poprzez uzyskane w ten sposób pieniądze schronisko może uregulować koszty kolejnych zabiegów dla zwierząt u lekarza weterynarii (wysokość opłaty ustalana jest przez organ zarządzający schroniskiem). Po uiszczeniu opłaty zgodnej z cennikiem schroniska, właściciel otrzymuje potwierdzenie wpłaty, książeczkę zdrowia zwierzęcia z wpisanym szczepieniem przeciw wścieklicznie oraz indywidualny numer czip (jeśli taki istnieje). Osoba adoptująca zwierzę podpisuje umowę adopcyjną, w której zobowiązuje się do dobrego traktowania nowego podopiecznego.

Zwierzęta nie są nigdy wydawane do trzymania na łańcuchu oraz do warunków, które są gorsze od tych, jakie może zapewnić im schronisko. W razie stwierdzenia nieodpowiednich warunków lub nieodpowiedniego traktowania zwierzęcia, schronisko ma prawo zabrania go,

jeśli wcześniejsze rozmowy z nowym właścicielem nie wpłyną na poprawę opieki i warunków. Adopcja jest również niemożliwa, gdy przygarnąć zwierzę chce osoba niepełnoletnia, będąca pod wpływem alkoholu albo sprawiająca wrażenie nieodpowiedzialnej. Zwierzę również nie zostanie wydane osobie, względem której istnieje podejrzenie, że trudni się handlem zwierzętami. Nie jest możliwe również adoptowanie zwierząt, na których wydanie nie zgadza się lekarz weterynarii.

Decydując się na adopcję należy pamiętać o kilku bardzo ważnych kwestiach. Decyzja powinna być wielokrotnie i dogłębnie przeanalizowana, zarówno pod kątem finansowym (zapewnienie pożywienia, akcesoriów, regularnych wizyt u weterynarza), jak i czasowym. Schronisko należy odwiedzić wielokrotnie, umożliwia to przeprowadzanie rozmów z pracownikami i wolontariuszami, co pozwoli na jednoznaczne określenie jakie dokładnie zwierzę jest przez nas poszukiwane. Po wybraniu zwierzęcia, aby uniknąć podjęcia pochopnej decyzji, zalecana jest jego obserwacja w schronisku oraz podczas wspólnych spacerów. Istotne jest również uświadomienie sobie, iż zwierzę potrzebuje czasu, aby przyzwycząć się do nowych właścicieli i nowego domu, a więc w początkowych dniach ma prawo być zdezorientowane i nerwowe. Zadaniem nowych właścicieli jest podjęcie starań, aby zwierzę w miarę upływu czasu oswajało się z nowymi warunkami i nigdy nie musiało już wrócić do schroniska. Adopcja umożliwia zwierzętom znalezienie domu, ale z racji swojej istoty i decydującej dla dalszego życia zwierzęcia roli, musi zostać przeprowadzona w sposób mający dobro zwierzęcia za priorytet. Stąd niejednokrotnie stosowane są procedury, pozwalające upewnić się, że osoba adoptująca podjęła świadomą i odpowiedzialną decyzję i nie wyrządzi w przyszłości zwierzęciu, już doświadczonemu przez człowieka, jeszcze większej krzywdy.

Wszystkie działania edukacyjne mają na celu podniesienie świadomości mieszkańców w zakresie prawidłowych postaw wobec zwierząt i obowiązków, wynikających z ich posiadania. Szczególnie ważną kwestią jest świadomy zakup zwierząt, który przyczyni się do ograniczenia ich niekontrolowanego rozmnażania.

Odnosząc się do problematyki ochrony zwierząt zasadne jest zwrócenie uwagi na etyczny aspekt zależności pomiędzy ludźmi a zwierzętami. Nie można zapominać, że zwierzęta są istotami żywymi, zdolnymi do odczuwania cierpienia, które powinny mieć zagwarantowane to, aby były traktowane w sposób humanitarny. Człowiek, który jest świadomy wartości życia, zarówno swojego jak i zwierzęcia, powinien a nawet ma obowiązek bronić tej wartości.

Prawidłowe postawy najłatwiej kształtować od najmłodszych lat i wdrażać poprzez działania edukacyjne w szkołach i przedszkolach. We współpracy z organizacjami pozarządowymi

działającymi na rzecz praw i ochrony zwierząt Gmina może również aktywizować mieszkańców do wspierania i podejmowania działań w ramach tych organizacji. Wszystkie działania mające na celu ochronę zwierząt przyczyniają się do poprawy ich losu i co za tym idzie także warunków życia mieszkańców Gminy.

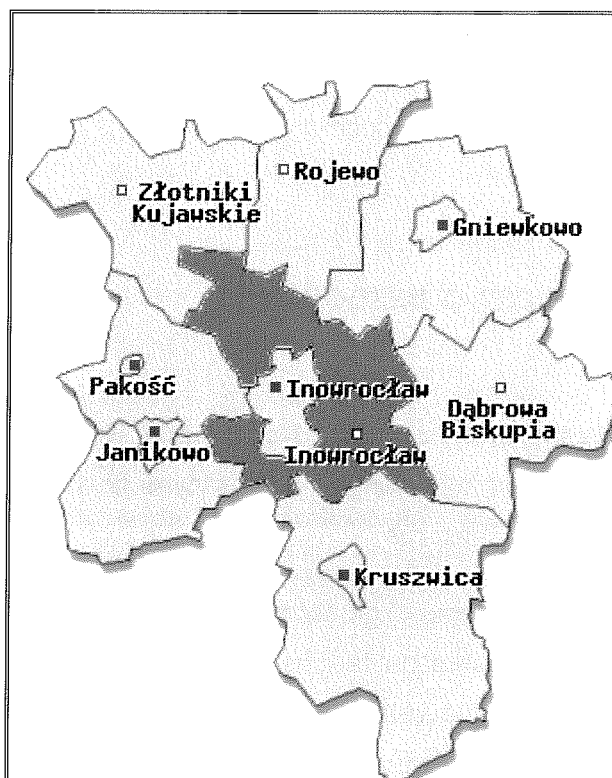
6. SYTUACJA ZWIERZĄT BEZDOMNYCH W GMINIE INOWROCŁAW

6.1 OGÓLNE INFORMACJE O GMINIE

Gmina Inowrocław jest gminą leżącą w centrum województwa kujawsko-pomorskiego, w obrębie zachodniej części Kujaw.

W skład Gminy wchodzi następujące sołectwa: Batkowo, Cieślin, Czyste, Gnojno, Góra, Jacewo, Jaksice, Kłopot, Komaszyce, Krusza-Duchowna, Krusza-Zamkowa, Latkowo, Łąkocin, Łojewo, Marcinkowo, Miechowice, Olszewice, Orłowo, Piotrkowice, Pławin, Radłówek, Sikorowo, Sławęcinek, Słońsko, Trzaski, Tupadły, Żalinowo.

Rysunek 1. Mapa Gminy Inowrocław



Źródło: www.zpp.pl

Najlepiej Gminę charakteryzuje wypowiedź Wójta Gminy Inowrocław, który stwierdza, że „Gmina Inowrocław jest szczególnie atrakcyjna dla osób szukających terenu do zamieszkania w pięknej, wiejskiej okolicy. Jednocześnie jest miejscem nowoczesnym, życzliwym mieszkańcom, stale rozwijającym się i wyróżniającym się ciągłym rozwojem infrastruktury. Położenie gminy w centrum województwa kujawsko-pomorskiego blisko dużych ośrodków miejskich, jakimi są Bydgoszcz, Toruń, a zwłaszcza Inowrocław pozwala korzystać z ich dorobku gospodarczego, kulturowego i bazy sportowo-rekreacyjnej, miejsc pracy, uczelni, teatrów, basenów, aquaparków itp. Rozwinięta sieć szlaków komunikacyjnych, potencjał intelektualny mieszkańców, tereny uzbrojone z możliwością przyłączy do sieci infrastruktury technicznej wszystko to sprzyja inwestowaniu na terenie gminy Inowrocław. Władze gminy oraz profesjonalne kadry tutejszego urzędu wszystkim mieszkańcom i interesantom świadczą niezbędną pomoc i służą radą w załatwianiu wszelkich spraw.”

Walory Gminy są wyraźnie zaakcentowane i zachęcają do osiedlania się na jej terenach. Na poziom atrakcyjności Gminy zdecydowanie wpłynie jej umiejętność uporządkowania kwestii związanej z zapewnieniem opieki zwierzętom bezdomnym i zapobieganiem bezdomności na jej terenie. Właściwe wdrożenie Programu pomoże Gminie w utrwaleniu dobrego wizerunku, a także zachęci mieszkańców i inne gminy do świadomego, humanitarnego działania na rzecz praw i ochrony zwierząt.

6.2 STAN AKTUALNY ZWIERZĄT BEZDOMNYCH

Szacunkowa liczba bezdomnych zwierząt na terenie Gminy Inowrocław jest trudna do określenia. Gmina nie dysponuje danymi dotyczącymi liczby bezdomnych psów, kotów i zwierząt gospodarskich na jej obszarze.

Psy są odławiane po otrzymaniu zgłoszeń dotyczących sytuacji i miejsca pobytu bezdomnych zwierząt. Odławianiem na terenie Gminy Inowrocław zajmuje się Schronisko dla Zwierząt w Inowrocławiu. Przypadków zgłoszeń odnoszących się do kotów lub zwierząt gospodarskich Gmina nie zarejestrowała. Wynika z tego, że problem bezdomności zwierząt na terenie Gminy ogranicza się głównie do psów. Ponadto, skala i zasięg bezdomności wśród zwierząt dotyczy całego terenu Gminy, nie wyróżnia się szczególnie narażonych i problematycznych obszarów.

Na skalę problemu bezdomności zwierząt na terenie Gminy Inowrocław istotny wpływ ma zjawisko podrzucania zwierząt na teren Gminy z Miasta Inowrocław oraz okolicznych miejscowości. Napływ zwierząt z okolic wpływa na ich zwiększoną koncentrację na obszarze Gminy i prowadzi do poszerzenia zakresu problemu. Gmina w takim przypadku zmuszona jest do podejmowania działań na większą skalę i reagowania w przypadkach zwierząt, których bezdomność nie jest pierwotnie związana z jej obszarem.

Istotnym problemem Gminy Inowrocław jest brak schroniska dla zwierząt na jej terenie. Odłowione zwierzęta umieszczane są w Schronisku dla Zwierząt w Inowrocławiu, na podstawie określonych wcześniej limitów przyjęć. Limity na każdy kolejny rok są ustanawiane na podstawie umowy z Gminą, po uwzględnieniu stanu przyjętych zwierząt za rok poprzedni. Liczba przyjmowanych zwierząt w następujących po sobie latach podlega sumowaniu. Limit jest ruchomy i zmienny w zależności od m. in. adopcji, zgonów i ucieczek. W najbliższej okolicy Gminy funkcjonuje jedno schronisko dla zwierząt, kolejne znajduje się w oddalonym o ponad 40 km Toruniu.

Za poważny problem wynikający ze zjawiska bezdomności Gmina Inowrocław uznaje również brak możliwości sprawdzenia czy zgłaszane do odłowu zwierzę jest faktycznie bezdomne. Błąkające się zwierzę, nie posiadające żadnego oznakowania umożliwiającego identyfikację jego właściciela jest automatycznie umieszczane w schronisku. Niemożność szybkiej identyfikacji właściciela przedłuża procedurę opieki nad takim zwierzęciem i naraża Gminę na dodatkowe wydatki.

Problem bezdomności zwierząt na terenie Gminy Inowrocław jest szczególnie dostrzegalny w okresie letnim (wakacyjnym). Liczba porzucanych wtedy zwierząt drastycznie wzrasta. Wyjeżdżający na wakacje właściciele czworonogów zostawiają swoje zwierzęta, porzucają w ustronnych miejscach, przywiązują do drzew lub też w inny sposób się ich pozbywają. Oprócz oczywistego braku wrażliwości, odpowiedzialności i wyobraźni, takie zachowanie cechuje się również dużym okrucieństwem i powinno zostać stanowczo potępione. Na terenie Gminy Inowrocław problem ten szczególnie odnosi się do porzucanych szczeniąt, które nie są w stanie w sposób niezależny i samodzielny funkcjonować.

6.3 DOTYCHCZASOWE DZIAŁANIA GMINY W ZAKRESIE OPIEKI NAD ZWIERZĘTAMI BEZDOMNYMI I PRZECIWDZIAŁANIA BEZDOMNOŚCI

Opieka nad zwierzętami bezdomnymi na obszarze Gminy Inowrocław wykonywana jest na podstawie umowy ze Schroniskiem dla Zwierząt w Inowrocławiu. Umowa dotyczy

wyłapywania zwierząt bezdomnych oraz utrzymania i sprawowania opieki nad nimi w Schronisku.

Schronisko dla Zwierząt w Inowrocławiu powstało 1 stycznia 1994 roku. Początkowo mieściło się na terenie Zakładu Zieleni, działającego w strukturze Przedsiębiorstwa Gospodarki Komunalnej i Mieszkaniowej, gdzie w pięciu boksach przystosowanych na pobyt dla zwierząt po byłych szklarniach przebywało w początkowym okresie ok. 40 psów.

Od roku 2000 Schronisko dla Zwierząt znajduje się przy ul. Toruńskiej 165 w Inowrocławiu, w jednym z obiektów należących do Przedsiębiorstwa Gospodarki Komunalnej i Mieszkaniowej Sp. z o. o. Przeniesienie zwierząt z dotychczasowych szklarni do obecnego obiektu wyraźnie wpłynęło na poprawę warunków bytowania zwierząt. Sytuacja ulega ciąglemu polepszeniu, poprzez budowę nowych boksów i dodatkowych pomieszczeń. Aktualnie Schronisko posiada 12 boksów murowanych, 21 wybiegów letnich, 2 wybiegi wolne oraz 8 pomieszczeń do kwarantanny dla szceniąt, 24 kwarantanny dla psów dorosłych, 6 dla zwierząt chorych, 6 boksów dla kotów, osobny budynek kuchenny, zaplecze administracyjno-gospodarcze, pomieszczenie do badania zwierząt oraz pokój adopcyjny. W 2008 roku powstał nowy wybieg wolny o powierzchni ok. 200 m² oraz 8 pomieszczeń murowanych do kwarantanny, rampa podawcza osłonięta od wiatru i śniegu.

W 2009 roku dokonano podziału wybiegu wolnego na 2 części oraz zaadoptowano garaże, z których powstały 3 pomieszczenia składające się z 12 kojców kwarantanny i 6 kojców izolatki (dla zwierząt chorych).

Wybiegi letnie i wolne zostały wyposażone w dodatkowe budy. Dokonano modernizacji pomieszczenia dla kotów. Zostały wstawione 2 okna zabezpieczone siatką oraz wykonano termoizolacje wewnątrz budynku. Na okres zimy oprócz lamp kwarcowych pomieszczenie wyposażono w 3 grzejniki olejowe.

Dotychczasowe zorganizowane działania Gminy Inowrocław w zakresie opieki nad zwierzętami bezdomnymi świadczą o zaangażowaniu Gminy w rozwiązywanie problemów związanych z bezdomnością. Niniejszy Program zakłada pogłębienie aktualnych działań oraz poszerzenie jego zakresu. Gmina Inowrocław wykazuje gotowość do porządkowania kwestii wynikających ze zjawiska bezdomności wśród zwierząt na jej terenie.

7. PROGRAM OPIEKI NAD ZWIERZĘTAMI BEZDOMNYMI I ZAPOBIEGANIA BEZDOMNOŚCI NA TERENIE GMINY INOWROCŁAW

7.1 FORMY OPIEKI I ZAPOBIEGANIA BEZDOMNOŚCI ZWIERZĄT NA TERENIE GMINY INOWROCŁAW

Zgodnie z art. 11a znowelizowanej ustawy Gmina zobligowana jest do zapewnienia bezdomnym zwierzętom miejsca w schronisku dla zwierząt. Przez termin *schronisko* rozumie się miejsce przeznaczone do opieki nad zwierzętami domowymi, spełniające warunki określone w ustawie z 11 marca 2004 roku o ochronie zdrowia zwierząt oraz zwalczaniu chorób zakaźnych zwierząt (Dz. U. z 2008 r. Nr 213, poz. 1342 oraz z 2010 r. Nr 47, poz. 278, Nr 60, poz. 372 i Nr 78, poz. 513). Na podstawie art. 10 ust. 1 pkt 1 ww. ustawy wydano Rozporządzenie Ministra Rolnictwa i Rozwoju Wsi z dnia 23 czerwca 2004 r. w sprawie szczegółowych wymagań weterynaryjnych dla prowadzenia schronisk dla zwierząt (Dz. U. Nr 158, poz. 1657) *schronisko dla zwierząt* powinno być zlokalizowane w miejscu oddalonym co najmniej o 150 m od siedzib ludzkich, obiektów użyteczności publicznej, zakładów należących do podmiotów prowadzących działalność gospodarczą w zakresie produkcji produktów pochodzenia zwierzęcego, zakładów należących do przedsiębiorców prowadzących działalność gospodarczą w zakresie wytwarzania środków żywienia zwierząt, zakładów prowadzących działalność w zakresie zbierania, przechowywania, operowania, przetwarzania, wykorzystywania lub usuwania ubocznych produktów zwierzęcych, rzeźni, targów, spędów, ogrodów zoologicznych oraz innych miejsc gromadzenia zwierząt. Teren, na którym zlokalizowane jest schronisko, powinien być utwardzony i ogrodzony. W schronisku wyodrębnia się m. in. następujące pomieszczenia: przeznaczone do wykonywania zabiegów leczniczych i chirurgicznych, izolowania zwierząt chorych, utrzymywania zwierząt zdrowych (osobne dla samców, samic), boksy przeznaczone na kwarantannę, pomieszczenia do przechowywania produktów leczniczych, karmy, środków dezynfekcyjnych. Pomieszczenia powinny zapewnić zwierzętom swobodne poruszanie się, posiadać legowisko i stały dostęp do wody pitnej. Podmiot prowadzący schronisko zapewnia zwierzętom opiekę weterynaryjną i prowadzi wykaz zwierząt przebywających w schronisku. Jednocześnie Gmina rozważa możliwość utworzenia na swoim terenie przytuliska dla zwierząt. Przytulisko jest odrębną od schroniska formą zapewnienia opieki nad bezdomnymi

zwierzętami. Schronisko tworzone jest z połączenia funduszy gminnych oraz datków organizacji charytatywnych i osób prywatnych. Przytulisko, natomiast, jest zazwyczaj niewielkim, prywatnym obiektem, przyjmującym bezdomne zwierzęta i zapewniającym im opiekę, działającym na podstawie własnego kapitału. Jeśli istnieje taka możliwość to pomoc uzyskuje się z dotacji zewnętrznych, np. od organizacji zajmujących się ochroną zwierząt i funduszy gminy. Przytulisko pełni rolę wspierającą i może zapewnić miejsce dla zwierząt, których Schronisko przyjęc już nie jest w stanie.

Na podstawie umowy Gminy ze Schroniskiem dla Zwierząt w roku 2012 odławianiem bezdomnych zwierząt i zapewnieniem ich właściwej opieki zajmować się będzie Schronisko dla Zwierząt w Inowrocławiu.

Bezdomne zwierzęta z terenu Gminy Inowrocław umieszczane będą w Schronisku dla Zwierząt w Inowrocławiu, które zobligowane jest do zapewnienia im odpowiedniej opieki, w tym weterynaryjnej, pożywienia oraz ogólnych warunków bytowania.

Na Gminie ciąży odpowiedzialność za bezdomne zwierzęta znajdujące się na jej terenie. Odpowiedzialność ta wyraża się zarówno w ich odłowieniu, zapewnieniu im miejsca w schronisku, jak i zapewnieniu niezbędnej opieki. Obowiązkiem Gminy jest również przeprowadzenie sterylizacji lub kastracji zwierząt w Schronisku oraz poszukiwanie właścicieli dla zwierząt bezdomnych. Część powyższych zadań Gmina może powierzyć podmiotowi prowadzącemu Schronisko dla Zwierząt (tj. odłowienie zwierząt, zabiegi kastracji lub sterylizacji, usypianie ślepych miotów i poszukiwanie właścicieli). Przyjęte do Schroniska zwierzęta będą obligatoryjnie poddawane zabiegom sterylizacji/kastracji.

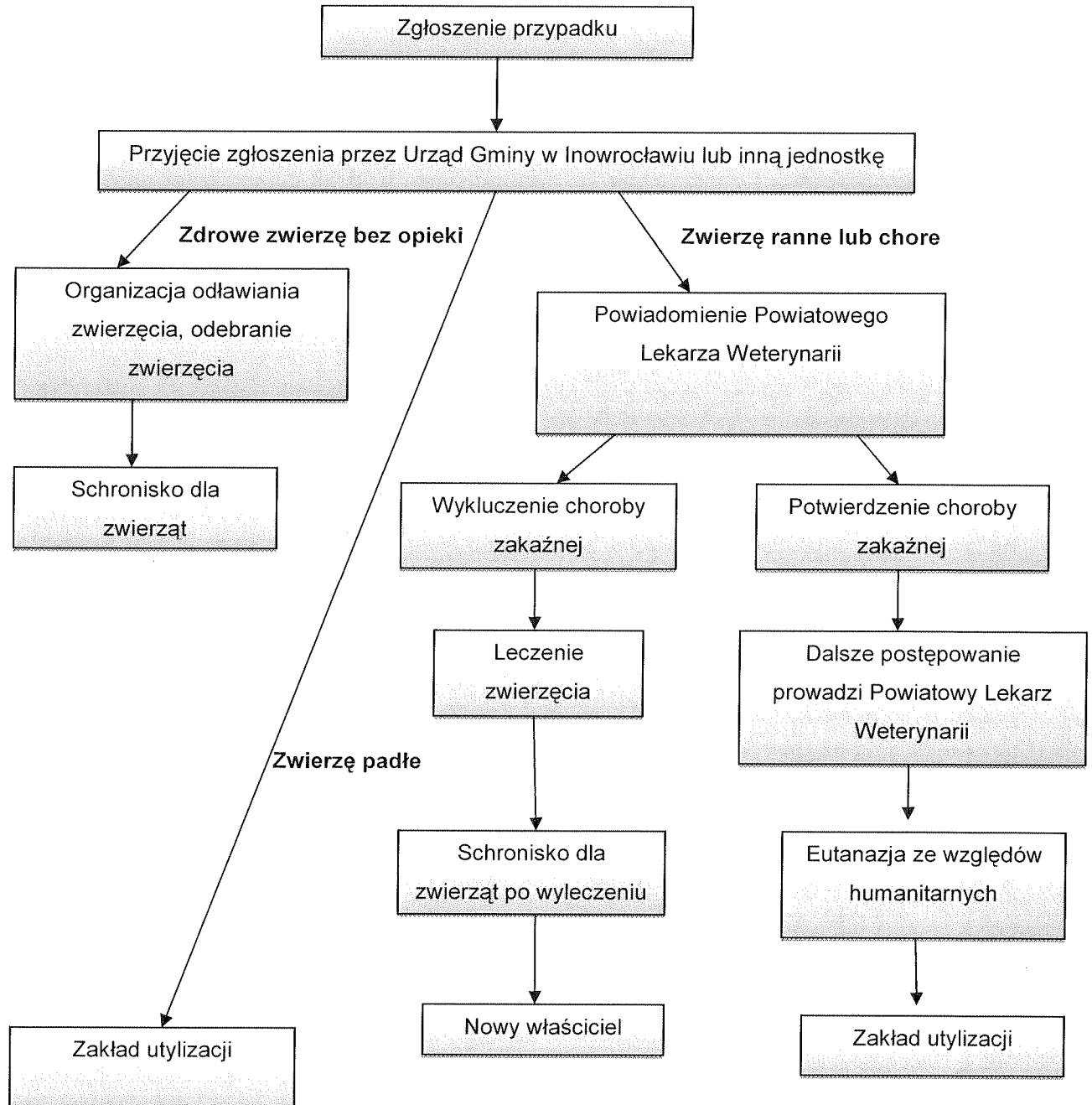
W przypadkach zdarzeń drogowych z udziałem zwierząt opiekę całodobową zapewniać będzie Schronisko dla Zwierząt oraz wyłoniona w ciągu roku 2012 Przychodnia weterynaryjna. Schronisko i Przychodnia będą również odpowiedzialne w przypadku konieczności wyjazdu w celu uzasadnionego uspienia zwierzęcia oraz wyjazdów do zwierząt gospodarskich.

Zgodnie z ustawą o ochronie zwierząt (Dz. U. 2011 Nr 230, poz. 1373) Program fakultatywnie może obejmować plan znakowania zwierząt na terenie Gminy.

Na terenie Gminy nie miały miejsca przypadki bezdomności wśród kotów, dlatego też należy uznać, że zjawisko może wystąpić jedynie incydentalnie. Koty bezdomne podlegają pod taką samą formę opieki jak pozostałe zwierzęta, a wolnożyjące należy dokarmiać – może to się odbyć za pośrednictwem wolontariuszy, młodzieży szkolnej, mieszkańców Gminy, pracowników Urzędu Gminy oraz przedstawicieli Organizacji zajmujących się ochroną zwierząt.

Poniżej przedstawiony został schemat postępowania w przypadku zdarzeń ze zwierzętami bezdomnymi, rannymi lub chorymi.

**SCHEMAT GRAFICZNY POSTĘPOWANIA W PRZYPADKU ZWIERZĘCIA POZOSTAJĄCEGO BEZ OPIEKI
(W TYM RANNEGO LUB CHOREGO)**



Należy pamiętać, że osoba, która napotka porzuconego psa lub kota, w szczególności pozostającego na uwięzi, ma obowiązek powiadomić o tym najbliższe Schronisko dla Zwierząt lub Policję.

Zgodnie z art. 33a ust. 3 ustawy o ochronie zwierząt dzierżawca lub zarządca obwodu łowieckiego może podjąć działania zapobiegające walęśaniu się psów na terenie obwodu poprzez:

- a) pouczenie właściciela psa o obowiązku sprawowania kontroli nad zwierzęciem,
- b) odłowienie psa i dostarczenie go właścicielowi, a jeżeli ustalenie tej osoby nie jest możliwe dostarczenie go do schroniska dla zwierząt; odłowienie i dostarczenie psa odbywa się na koszt właściciela.

Zwierzęta wolno żyjące nie są zwierzętami bezdomnymi, stanowią one dobro ogólnonarodowe.

Art. 33a ustawy o ochronie zwierząt mówi, że w przypadku, gdy zwierzęta stanowią nadzwyczajne zagrożenie dla życia, zdrowia lub gospodarki człowieka, w tym gospodarki łowieckiej, dopuszcza się podjęcie działań mających na celu ograniczenie populacji tych zwierząt. Miejsce, warunki, czas i sposoby ograniczenia populacji zwierząt, w drodze uchwały określa sejmik województwa, po zasięgnięciu opinii regionalnej rady ochrony przyrody, organizacji społecznej, której statutowym celem działania jest ochrona zwierząt oraz Polskiego Związku Łowieckiego.

7.2 PODMIOTY ODPOWIEDZIALNE

Podmiotami zaangażowanymi w realizację Programu na terenie Gminy są Urząd Gminy Inowrocław, policja, Schronisko dla Zwierząt w Inowrocławiu oraz działające na terenie Gminy organizacje zajmujące się ochroną zwierząt: Inowrocławski Klub Przyjaciół Zwierząt ANIMALS oraz Fundacja Kocia Dolina. Ponadto, uprawnionymi podmiotami do podjęcia działań zgodnie z przepisami znowelizowanej ustawy o ochronie zwierząt są dzierżawcy lub zarządcy obwodów łowieckich.

Gospodarstwem rolnym przyjmującym i zapewniającym opiekę bezdomnym zwierzętom gospodarskim z obszaru Gminy Inowrocław jest Gospodarstwo Rolne w miejscowości Łojewo, podlegające pod KOM-ROL KOBYLNICKI Sp. z o.o., Kobylniki 8, 88-150 Kruszwica.

Inowrocławski Klub Przyjaciół Zwierząt ANIMALS ma swoją siedzibę przy ul. Najświętszej Marii Panny 14-16. Cel Stowarzyszenia to działanie na rzecz humanitarnego traktowania zwierząt, poszanowania ich, objęcia ochroną i otoczenie opieką oraz przeciwdziałanie wszelkim formom stosowania okrucieństwa wobec zwierząt. Istotnym zagadnieniem jest również kształtowanie właściwego stosunku do zwierząt oraz promowanie wśród społeczeństwa idei ochrony środowiska przyrodniczego, zwłaszcza świata zwierząt. Cele realizowane są poprzez współdziałanie z właściwymi organami samorządu terytorialnego w zakresie tworzenia i utrzymywania schronisk dla zwierząt bezdomnych, a także poprzez prowadzenie schronisk.

Członkami Stowarzyszenia są osoby związane z ruchem ochrony zwierząt w ramach lokalnych organizacji, kierownicy i pracownicy schronisk, znający z praktyki potrzeby bezdomnych zwierząt oraz lekarze weterynarii

Stowarzyszenie jest dobrowolnym, samorządnym trwałym zrzeszeniem o celach niezarobkowych, nie prowadzącym działalności gospodarczej.

Na terenie Inowrocławia przy ul. Jaworskiej 14/27 działa **Fundacja Kocia Dolina**, której statutowym celem jest pomoc zwierzętom i ich ochrona.

Celem Fundacji jest niesienie pomocy porzuconym i krzywdzonym zwierzętom, głównie poprzez ich leczenie, udzielanie pomocy placówkom niosącym pomoc zwierzętom bezdomnym, wspieranie wszelkich działań w zakresie zwalczania bezdomności zwierząt oraz ochrona zwierząt i środowiska. Fundacja działa jako organizacja non-profit, a jej wszystkie środki finansowe przeznaczone są na realizację celów statutowych. Siedzibą organizacji jest Toruń, a filie znajdują się w Bydgoszczy, Szczecinie oraz Inowrocławiu.

W swoich działaniach organizacja skupia się na ratowaniu kotów, ale pomoc udzielana jest również innym bezdomnym zwierzętom. Opieka nad zwierzętami polega w szczególności na ich przysparzaniu, poszukiwaniu nowego domu, dokarmianiu, leczeniu oraz wspieraniu wszelkich działań mających na celu ochronę zwierząt. Fundacja, współpracując m. in. z policją i strażą miejską, instytucjami państwowymi, samorządowymi oraz pozarządowymi, których celem jest niesienie pomocy zwierzętom bezdomnym i pokrzywdzonym, podejmuje interwencje w przypadkach łamania praw zwierząt, a także doradza i zachęca do aktywnej pomocy.

Jednym z kluczowych filarów działalności Fundacji jest działalność adopcyjna. Adopcja jest jednym z najskuteczniejszych sposobów zapobiegania bezdomności zwierząt, pozwala na znalezienie domu dla potrzebujących zwierząt, co jest szczególnie istotne w przypadku Fundacji, która nie prowadzi schroniska ani przytuliska, a zwierzęta czasowo przebywają w domach członków Fundacji.

W walce z bezdomnością istotnym aspektem jest dbanie o zdrowie zwierząt i ograniczanie ich nadpopulacji. Możliwe jest to poprzez leczenie zwierząt oraz przeprowadzanie zabiegów sterylizacji i kastracji.

Dochodami Fundacji są głównie darowizny, datki, subwencje, spadki i zapisy, a więc działalność Fundacji Kocia Dolina w dużej mierze uzależniona jest od dobrej woli i możliwości osób prawnych i fizycznych. Wielkość funduszy ma bezpośrednie przełożenie na skuteczność i zasięg niesionej pomocy.

7.3 ZADANIA PRIORYTETOWE

Za priorytetowe zadania w zakresie zapewniania opieki i zapobiegania bezdomności zwierząt na terenie Gminy Inowrocław uznawane jest znakowanie zwierząt, ułatwiające identyfikację.

Istotnym zagadnieniem jest sprawne i skuteczne odławianie zwierząt i ich utrzymanie. Odławianie zwierząt bezdomnych i zapewnienie im miejsca w schronisku należy do obowiązkowych zadań własnych Gminy. Każda gmina musi poszukać i znaleźć możliwość zapewnienia opieki bezdomnym zwierzętom. Zabronione jest odławianie zwierząt bezdomnych bez zapewnienia im miejsca w schronisku, chyba, że zwierzę stwarza poważne zagrożenie dla ludzi lub innych zwierząt.

Bezdomne zwierzęta po odłowieniu powinny być niezwłocznie przewiezione do Schroniska. Używane przy odławianiu zwierząt metody i urządzenia nie powinny stwarzać zagrożenia dla zwierząt bezdomnych ani narażać ich na cierpienie lub ból.

Ważnym zagadnieniem związanym ze Schroniskiem jest zapewnienie przebywającym w nim zwierzętom odpowiedniej opieki weterynaryjnej.

Odławianie, przewożenie i zapewnienie opieki zwierzętom bezdomnym będzie realizowane przez Przedsiębiorstwo Gospodarki Komunalnej i Mieszkaniowej Sp. z o. o. oraz przez prowadzone w jego ramach Schronisko dla Zwierząt w Inowrocławiu.

Za jedno z ważniejszych zadań Gmina Inowrocław postrzega promocję i zachęcanie mieszkańców do adopcji zwierząt bezdomnych. Adopcja stanowi najskuteczniejszy sposób zapobiegania bezdomności zwierząt.

Zdaniem Gminy największe trudności związane z realizacją Programu będą wiązały się z brakiem lub niedostateczną ilością środków finansowych przeznaczonych na ten cel. Problem stanowić może również niedostateczna ilość miejsc dla zwierząt bezdomnych w Schronisku, z tego też powodu Gmina rozważa możliwość założenia przytuliska na swoim terenie.

Gmina wyraża również obawę w odniesieniu do niewystarczającego zainteresowania mieszkańców adopcją zwierząt bezdomnych.

W przypadku nie zrealizowania działań związanych ze znakowaniem zwierząt (np. czipowaniem), brak bazy danych zarejestrowanych psów uniemożliwia identyfikację właściciela i tworzy konieczność podjęcia opieki nad zwierzęciem.

7.4 EDUKACJA I PROMOCJA PROGRAMU

Gmina Inowrocław dostrzega potrzebę organizowania i wdrażania przedsięwzięć informacyjno-edukacyjnych, poszerzających wiedzę i świadomość w zakresie opieki nad zwierzętami i poszanowania ich praw.

W związku z tym, Gmina zainteresowana jest prowadzeniem akcji edukacyjnych dla swoich mieszkańców. Informacje o zasadach humanitarnego traktowania zwierząt i potrzebie postępowania zgodnie z jej wymogami będą rozpowszechniane w formie materiałów edukacyjnych, takich jak ulotki, przekazywane podczas zebrań wiejskich oraz zajęć w szkołach i świetlicach. Budowanie i utrwalanie prawidłowych postaw od najwcześniejszych lat ma kluczowe znaczenie dla realizacji Programu.

Założenia Programu oraz akcje zachęcające mieszkańców do adopcji zwierząt bezdomnych będą promowane na stronie internetowej Gminy - <http://gminainowroclaw.eu>.

7.5 PLAN WYDATKOWANIA ŚRODKÓW

W budżecie Gminy Inowrocław na rok bieżący przeznaczono na realizację założeń Programu środki w wysokości 90,000 zł.

Większość planowanych środków (80,000 zł) przeznaczonych zostanie na odławianie zwierząt bezdomnych, ich utrzymanie w Schronisku, zapewnienie całodobowej opieki w przypadku zdarzeń drogowych z udziałem zwierząt oraz zapewnienie opieki zwierzętom gospodarskim. Koszty będą wynikały z realizacji ww. zadań.

Pozostałe środki (10, 000 zł) przeznaczone zostaną na zakup sprzętu do identyfikacji zwierząt i przeprowadzenie znakowania.

Tabela 1. Środki przeznaczone na realizację założeń Programu

Środki w budżecie Gminy na rok 2012	90 000,00
Środki przeznaczone na odłowienie zwierząt, utrzymanie w Schronisku, opiekę całodobową	80 000,00
Środki na zakup sprzętu do identyfikacji zwierząt	5 000,00
Znakowanie psów	5 000,00

Źródło: Dane Gminy Inowrocław

5,000 zł Gmina Inowrocław zamierza przeznaczyć na zakup sprzętu służącego identyfikacji zwierząt, a kolejne 5,000 zł na znakowanie psów. Znakowaniem zwierząt z terenu Gminy Inowrocław zajmie się Przychodnia Weterynaryjna, z którą Gmina Inowrocław zawrze stosowne porozumienie. Szacunkowe koszty przewidziane na czipowanie zwierząt przedstawione są w poniższej tabeli:

Tabela 2. Kalkulacja szacunkowych kosztów znakowania zwierząt

ZNAKOWANIE ZWIERZĄT I ICH REJESTRACJA										
cena za 1 zabieg [zł]	Liczba zwierząt									
	10	20	30	40	50	60	70	80	90	100
20	200	400	600	800	1 000	1 200	1 400	1 600	1 800	2 000
30	300	600	900	1 200	1 500	1 800	2 100	2 400	2 700	3 000
40	400	800	1 200	1 600	2 000	2 400	2 800	3 200	3 600	4 000

Źródło: Dane Przychodni weterynaryjnych

Gminne środki przeznaczone na odłowienie zwierząt bezdomnych oraz zapewnienie im opieki, zawierające koszty obligatoryjnych zabiegów sterylizacji/kastracji nowo przyjętych zwierząt do Schroniska, wynikają z umowy Gminy Inowrocław ze Schroniskiem dla Zwierząt. Gmina Inowrocław rozważa dofinansowanie zabiegów sterylizacji lub kastracji dla zwierząt posiadających właścicieli i w ciągu roku, w zależności od rzeczywistych kosztów poniesionych na realizację obligatoryjnych założeń Programu oraz od dostępnych środków w gminnym budżecie, podejmie decyzje w tym zakresie. Jeśli możliwości finansowe Gminy pozwolą na podjęcie działań, Gmina poinformuje mieszkańców o zakresie dofinansowania i zasadach przeprowadzanych akcji. Informacja zostanie udostępniona w sposób zwyczajowo przyjęty, m.in. za pośrednictwem Urzędu Gminy oraz strony internetowej. Szacunkowe koszty zabiegów oraz kalkulacja kosztów uwzględniająca liczbę zwierząt poddanych zabiegom przedstawione są poniżej.

Tabela 3. Szacunkowe koszty zabiegów sterylizacji i kastracji zwierząt

Rodzaj zabiegu	Koszt w [zł]
Kastracja kocura	40-60
Sterylizacja kotki	100-120
Kastracja psa	80-100
Sterylizacja suki	160-180

Źródło: Dane Przychodni weterynaryjnych

Tabela 4. Kalkulacja szacunkowych kosztów sterylizacji i kastracji

STERYLIZACJA KOTKI										
cena za 1 zabieg [zł]	Liczba zwierząt									
	10	20	30	40	50	60	70	80	90	100
100	1 000	2 000	3 000	4 000	5 000	6 000	7 000	8 000	9 000	10 000
110	1 100	2 200	3 300	4 400	5 500	6 600	7 700	8 800	9 900	11 000
120	1 200	2 400	3 600	4 800	6 000	7 200	8 400	9 600	10 800	12 000

KASTRACJA KOCURA										
cena za 1 zabieg [zł]	Liczba zwierząt									
	10	20	30	40	50	60	70	80	90	100
40	400	800	1 200	1 600	2 000	2 400	2 800	3 200	3 600	4 000
50	500	1 000	1 500	2 000	2 500	3 000	3 500	4 000	4 500	5 000
60	600	1 200	1 800	2 400	3 000	3 600	4 200	4 800	5 400	6 000

PROGRAM OPIEKI NAD ZWIERZĘTAMI BEZDOMNYMI ORAZ ZAPOBIEGANIA BEZDOMNOŚCI ZWIERZĄT
NA TERENIE GMINY INOWROCŁAW

KASTRACJA PSA										
cena za 1 zabieg [zł]	Liczba zwierząt									
	10	20	30	40	50	60	70	80	90	100
80	800	1 600	2 400	3 200	4 000	4 800	5 600	6 400	7 200	8 000
90	900	1 800	2 700	3 600	4 500	5 400	6 300	7 200	8 100	9 000
100	1 000	2 000	3 000	4 000	5 000	6 000	7 000	8 000	9 000	10 000

STERYLIZACJA SUKI										
cena za 1 zabieg [zł]	Liczba zwierząt									
	10	20	30	40	50	60	70	80	90	100
160	1 600	3 200	4 800	6 400	8 000	9 600	11 200	12 800	14 400	16 000
170	1 700	3 400	5 100	6 800	8 500	10 200	11 900	13 600	15 300	17 000
180	1 800	3 600	5 400	7 200	9 000	10 800	12 600	14 400	16 200	18 000

Źródło: Dane Przychodni weterynaryjnych

Środki zabezpieczone w gminnym budżecie na realizację założeń programu na rok 2012 mogą okazać się niewystarczające. Dla skutecznego wdrożenia zadań i wywiązania się z nałożonych przepisami prawa zobowiązań, koszty poniesione na realizację założeń Programu przez Gminę Inowrocław mogą przekroczyć ustalone środki. Należy zatem mieć na uwadze fakt, iż zadania wynikające z zapewnienia opieki nad zwierzętami bezdomnymi i zapobiegania bezdomności na terenie Gminy Inowrocław wiązać się mogą z dodatkowymi wydatkami i kosztami.

8. AKCEPTACJA I UCHWALENIE PROGRAMU

Projekt Programu Wójt Gminy Inowrocław najpóźniej do dnia 1 lutego przekazuje do zaopiniowania:

- właściwemu powiatowemu lekarzowi weterynarii,
- organizacjom społecznym, których statutowym celem działania jest ochrona zwierząt, działającym na obszarze Gminy Inowrocław,
- dzierżawcom lub zarządcom obwodów łowieckich, działających na obszarze Gminy Inowrocław.

Wymienione podmioty w terminie 21 dni od dnia otrzymania projektu Programu wydają o nim opinie. Niewydanie opinii w tym terminie uznaje się za akceptację przesłanego Programu.

Po akceptacji Programu, następuje jego przyjęcie w postaci uchwały Rady Gminy Inowrocław, najpóźniej do dnia 31 marca.

DANE TELEADRESOWE JEDNOSTEK

1. Urząd Gminy Inowrocław: **(052) 35 55 818** (Pani Agnieszka Kremska)
2. Gospodarstwo Rolne w miejscowości Łojewo, tel. **(052) 351 53 98** lub **(052) 351 54 21 23**
3. Komenda Powiatowa Policji w Inowrocławiu, ul. Toruńska 15, 88 - 100 Inowrocław, tel.: **(052) 56 65 210**; Pogotowie Policji **997** lub **112** (z telefonu komórkowego)
4. Inspekcja Weterynaryjna, Powiatowy Lekarz Weterynarii w Inowrocławiu Pan Piotr Kuta, ul. Szosa Bydgoska 1, 88-100 Inowrocław, tel.: **(052) 357 52 68**
5. Inowrocławski Klub Przyjaciół Zwierząt „Animals”, ul. Woj. Polskiego 5, 88-100 Inowrocław
6. Związek Kynologiczny, ul. Dworcowa 25; 88-100 Inowrocław
7. „Kocia Dolina”, ul. Jaworskiej 14/27; 88-100 Inowrocław
8. Schronisko dla Zwierząt w Inowrocławiu, ul, Toruńska 165, 88-100 Inowrocław, tel./fax. **(052) 357 23 20** (pn-pt 7.00-15.00) tel. **(052) 357 90 11** (codziennie od 15.00); Lekarz Weterynarii Wiesław Borkowski, tel. **501 37 37 35, 603 03 57 19, 666 35 29 62**
9. Wojskowe Koło Łowieckie nr 228 „Cyranka” w Inowrocławiu, 88-100 Inowrocław, ul. E. Szelburg Zarembiny 19 (obwód nr 185)
10. Koło Łowieckie Nr 150 „Rys” w Inowrocławiu, 88-100 Inowrocław, Czyste 4 (obwód 186)
11. Koło Łowieckie Nr 12 „Dzik” w Bydgoszczy, 85-441 Bydgoszcz, ul. Wyrzycka 18/50 (obwód 187)
12. Kujawskie Koło Łowieckie Nr 52 w Inowrocławiu, 88-100 Inowrocław, ul. Magazynowa 92 (obwód 202 i 204)
13. Koło Łowieckie Nr 46 „Sokół” w Inowrocławiu, 85-869 Bydgoszcz, ul. Nowowiejskiego 3/123 (obwód 203)
14. Koło Łowieckie Nr 48 „Samura” w Woli Wapowskiej, 88-150 Kruszwica, Wola Wapowska 3 (obwód 220)
15. Ośrodek Hodowli Zwierzyny ZG PZŁ w Warszawie, 88-150 Kruszwica, Rożniaty (obwód 221)
16. Koło Łowieckie Nr 47 „Diana” w Inowrocławiu, 88-100 Inowrocław, Toruńska 73

PRZEWODNICZĄCY
RADY GMINY INOWROCŁAW
Augustyn Korona