

**UCHWAŁA Nr XXI/169/2012**  
**RADY GMINY INOWROCŁAW**

z dnia 22 października 2012 r.

**w sprawie zatwierdzenia Planu Odnowy Miejscowości Góra**

Na podstawie art. 18 ust. 2 pkt 6 ustawy z dnia 8 marca 1990 r. o samorządzie gminnym (Dz. U. z 2001 r. Nr 142 poz. 1591 z późn zm.<sup>1)</sup>) oraz § 10 ust. 2 pkt 2 lit. b rozporządzenia Ministra Rolnictwa i Rozwoju Wsi z dnia 14 lutego 2008 r. w sprawie szczegółowych warunków i trybu przyznawania pomocy finansowej w ramach działania „Odnowa i rozwój wsi” objętego Programem Rozwoju Obszarów Wiejskich na lata 2007-2013 (Dz. U. z 2008 r. Nr 38, poz.220 z późn. zm.<sup>2</sup>) uchwala się, co następuje :

**§ 1.** Zatwierdza się „Plan Odnowy Miejscowości Góra w Gminie Inowrocław na lata 2012 – 2019”, stanowiący załącznik do niniejszej uchwały.

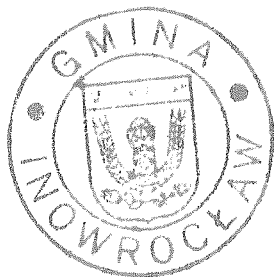
**§ 2.** Realizacja zaplanowanych inwestycji ujętych w „Planie Odnowy Miejscowości Góra w Gminie Inowrocław na lata 2012 – 2019” uzależniona jest od pozyskania środków z Programu Rozwoju Obszarów Wiejskich oraz możliwości finansowych Gminy związanych z koniecznością zapewnienia wkładu własnego.

<sup>1</sup> Zmiany wymienionej ustawy zostały ogłoszone w Dz. U. z 2002 r. Nr 23, poz. 220, Nr 62, poz. 558, Nr 113, poz. 984, Nr 214, poz. 1806, Nr 153, poz. 1271, z 2003 r. Nr 80, poz.717, Nr 162, poz. 1568, z 2004 r. Nr 102, poz. 1055, Nr 116, poz. 1203, z 2005 r. Nr 172, poz. 1441, Nr 175, poz.1457, z 2006 r. Nr 17, poz. 128, Nr 181, poz. 1337, z 2007 r. Nr 48, poz. 327, Nr 138, poz. 974 i Nr 173 poz.1218, z 2008 r. Nr 180, poz. 1111, Nr 223, poz. 1458, z 2009 r. Nr 52, poz. 420 i Nr 157, poz. 1241, , z 2010 r. Nr 28, poz. 142 i 146, Nr 40, poz. 230 i Nr 106, poz. 675, z 2011 r. Nr 21, poz. 113, Nr 117, poz. 679 i Nr 134, poz. 777, Nr 149, poz. 877, Nr 217 poz. 1281 oraz z 2012 r. poz. 567

<sup>2</sup> Zmiany wymienionego rozporządzenia zostały ogłoszone w Dz. U. z 2008 r. Nr 156, poz. 974, z 2010 r. Nr 65, poz. 417, Nr 162, poz.1092 oraz z 2012 r. poz. 134

§ 3. Wykonanie uchwały powierza się Wójtowi Gminy Inowrocław.

§ 4. Uchwała wchodzi w życie z dniem podjęcia i podlega ogłoszeniu na tablicy ogłoszeń.



*Przewodniczący*

*Rady Gminy Inowrocław*

*Augustyn Korona*

## **Uzasadnienie**

**do Uchwały Nr XXI/169/2012**  
**Rady Gminy Inowrocław**

**z dnia 22 października 2012 roku.**

Potrzeba podjęcia uchwały intencyjnej wynika z interpretacji Ministra Rolnictwa i Rozwoju Wsi dotyczącej szczegółowych warunków i trybu przyznawania pomocy finansowej w ramach działania „Odnowa i rozwój wsi” objętego Programem Rozwoju Obszarów Wiejskich na lata 2007-2013 oraz stanowiska Zarządu Województwa Kujawsko – Pomorskiego, wyrażonego w postaci Uchwały nr 24/727/12 z dnia 20 czerwca 2012 r. w sprawie ogłoszenia naboru wniosków o przyznanie pomocy dla operacji dotyczących działania 313, 322, 323 „Odnowa i rozwój wsi” objętego Programem Rozwoju Obszarów Wiejskich na lata 2007 – 2013.

Niniejsza uchwała stanowić będzie jeden z wymaganych załączników do złożonego wniosku o przyznanie pomocy, niezbędny do uzyskania pozytywnej jego oceny.

Dodatkowo Plan Odnowy Miejscowości Góra służyć będzie mobilizacji lokalnych społeczności i pobudzeniu aktywności do podejmowania wspólnych przedsięwzięć na rzecz poprawy warunków i jakości życia swojej miejscowości.

*Przewodniczący*

*Rady Gminy Inowrocław*



*Augustyn Korona*

# GMINA INOWROCŁAW

Załącznik  
do Uchwały Nr XXI/169/2012  
Rady Gminy Inowrocław  
z dnia 22 października 2012 r.



## Plan Odnowy Miejscowości Góra na lata 2012 – 2019

Góra, październik 2012

## **Spis treści**

### **Wstęp**

#### **1. Charakterystyka miejscowości**

- a. położenie i charakterystyka ogólna (przynależność administracyjna, powierzchnia, ludność)
- b. rys historyczny
- c. przestrzenna struktura miejscowości

#### **2. Inwentaryzacja zasobów służących odnowie miejscowości**

- a. zasoby przyrodnicze
- b. dziedzictwo kulturowe
- c. obiekty i tereny
- d. infrastruktura społeczna
- e. infrastruktura techniczna
- f. gospodarka i rolnictwo
- g. kapitał społeczny i ludzki

#### **3. Ocena mocnych i słabych stron miejscowości**

- a. analiza SWOT
- b. wizja rozwoju miejscowości

#### **4. Opis planowanych zadań inwestycyjnych i przedsięwzięć aktywizujących społeczność lokalną w latach 2012 – 2019**

## Wstęp

Plan odnowy miejscowości Góra został przygotowany w okresie wrzesień – październik 2012 roku. W treści planu zawarto zadania do realizacji przez społeczność wsi przy współpracy z samorządem gminy. Po zatwierdzeniu na Zebraniu Wiejskim i akceptacji przez Radę Gminy Inowrocław Plan zostanie wykorzystany do pozyskania środków z Programu Rozwoju Obszarów Wiejskich w ramach działania „Odnowa Wsi”. Na spotkaniach uczestniczyły osoby zaangażowane w działalność społeczną na terenie sołectwa i gminy, reprezentujące sołectwo i organizacje społeczne.

W przygotowaniu Planu Odnowy Miejscowości Góra uczestniczyli:

- 1) Bożena Smokowska - sołtys sołectwa Góra
- 2) Ewa Wiatrowska - Stowarzyszenie Kobiet Wiejskich
- 3) Maria Guźlecka - Stowarzyszenie Kobiet Wiejskich i rolnik indywidualny
- 4) Joanna Jedziniak - Szkoła Podstawowa im. Polskich Olimpijczyków w Górze
- 5) Marek Szustka - radny Gminy Inowrocław
- 6) ks. proboszcz Krzysztof Andrzejewski
- 7) Dariusz Jedziniak - IKS "Solino" S.A.
- 8) Anna Kowalska - Szkoła Podstawowa im. Polskich Olimpijczyków w Górze i Stowarzyszenie Przyjaciół Szkoły w Górze

### 1. Charakterystyka miejscowości

#### a. Położenie i charakterystyka ogólna

Góra położona jest na obszarze Gminy Inowrocław, w powiecie inowrocławskim, na południowy wschód od Inowrocławia. Jest jednym z 26 sołectw gminy. Miejscowość Góra obecnie liczy ok. 220 mieszkańców.

Liczba ludności wsi wykazuje tendencję malejącą. W przeciągu 11 lat odnotowano spadek liczby ludności o 31 osób. W tym samym okresie o 2 punkty procentowe spadł udział dzieci i młodzieży do lat 18 w ogóle ludności oraz osób dorosłych w wieku produkcyjnym. Niepokojące jest jednak to, że jednocześnie odnotowano spadek liczby dzieci do lat 6 o 4,5%, natomiast systematycznie wzrasta udział osób nieaktywnych zawodowo, bo aż o 4,6 punkta procentowego. Wieś się starzeje, co nie wpływa pozytywnie na aktywność społeczną jej mieszkańców.

### Struktura ludności Góry wg wieku z podziałem na lata.

Stan na dzień 31.12.	Razem	Do 18 lat	Dorośli	0-6		7-15		16-19		20-60	20-65	Pow. 60	Pow. 65	Razem	
				K	M	K	M	K	M	K	M	K	M	K	M
2000	247	67	180	13	14	19	14	4	7	64	81	19	12	119	128
2005	241	64	177	9	8	18	19	7	6	67	75	21	11	122	119
2011	216	54	162	11	3	12	13	9	8	62	61	25	12	119	97

#### b. Rys historyczny

Wieś powstała prawdopodobnie w połowie XII wieku i stanowiła początkowo własność kościelną, najpierw jako dobra biskupie, później we władaniu kapituły. W XIV wieku przeszła we władanie rodów szlacheckich i ziemiańskich. Historia wsi jest ściśle powiązana z historią parafii, która była wzmiankowana po raz pierwszy w 1324 r. Klasycystyczny kościół Św. Trójcy, obecnie pięknie odremontowany z inicjatywy księdza Teodora Paradowskiego, wniesiono w 1829 r. w miejsce pierwotnego drewnianego kościółka p.w. Narodzenia Najświętszej Maryi Panny zniszczonego w czasie wojen napoleońskich. Pomnik – grób fundatora kościoła szambelana Józefa Kościelskiego z Szarleja można obejrzeć na przykościelnym cmentarzu.



Kościół pw. Świętej Trójcy

Na zboczu wzniesienia, na którym stoi kościółek odkryto ślady osadnictwa wczesnośredniowiecznego.

### c. Przestrzenna struktura miejscowości

Wieś Góra położona jest w południowej części województwa kujawsko-pomorskiego, w której funkcjonuje intensywna produkcja rolna - rolnictwo tego regionu jest jednym z głównych producentów żywności w kraju. Gmina Inowrocław charakteryzuje się pokrywą glebową związaną ściśle z typem podłoża, a pośrednio z morfologią obszaru. Występuje małe zróżnicowanie typów gleb oraz dominująca rola czarnych ziem. W miejscowości Góra znajdują się również gleby brunatne właściwe, które zazwyczaj są podstawą kompleksów wysokiej przydatności, na tym terenie ustępują czarnym ziemiom. W okolicach Góry spotyka się mozaikę gleb, jednak z przewagą kompleksu 2, tj. pszenney dobry.

Miejscowość Góra leży na najwyższym punkcie Gminy Inowrocław, tj. na wysokości 106,5 m npm.

Góra jest miejscowością położoną nieopodal miasta uzdrowiskowego Inowrocław. W centralnej części wsi położony jest kościół Św. Trójcy, który usytuowany jest na skraju cmentarza. Na parafialnym cmentarzu znajdują się nagrobki znamienitych kujawskich rodów, m.in. Kościelskich, Kozłowskich, Zawadzkich, Czajkowskich i Znanieckich.

Nieopodal kościoła znajduje się kopalnia soli, która powstała w 1969 roku i jest oddziałem Inowrocławskiej Kopalni Soli „Solino”. Istniejące jeszcze do niedawna wieże kopalniane stanowiły ważny element kujawskiego pejzażu, stanowiły znak podstawy bogactwa tej części Kujaw: kopaliny – soli.

We wsi funkcjonuje Szkoła Podstawowa. Zachował się układ przestrzenny wsi w zespole: szkoła, kościół, plebania z charakterystycznym wzniesieniem z drzewostanem i kaplicą przydrożną na skrzyżowaniu dróg.

Rozwidlenie dróg ze stojącą na wzniesieniu kapliczką przy której są zlokalizowane 3 obiekty – kościół z cmentarzem, plebania i budynek „starej” szkoły, oraz leżący poniżej teren kopalni stanowią unikalny i charakterystyczny element układu przestrzennego wsi.

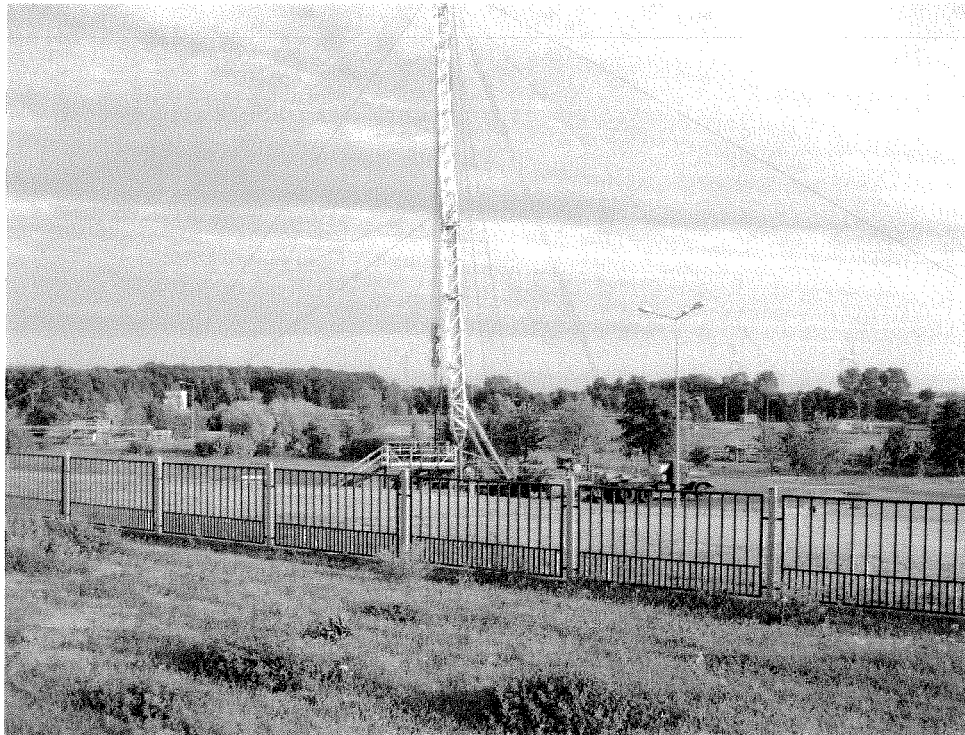


Centralny punkt wsi Góra

– kościół, plebania, figura na środku rozwidlenia dróg, dzwonnica i „stara” szkoła



Konkurencję wizualną dla kościoła w krajobrazie wsi stanowią naziemne instalacje kopalni soli i tymczasowe urządzenia wiertnicze. Przekrojowa makieta podziemnych instalacji i zbiorników kopalni znajduje się w budynku dyrekcji IKS w Inowrocławiu. Układ przestrzenny zespołu dworskiego został już niestety zatarty. Zespół dworski został włączony do terenu kopalni.



Widok na kopalnię

## 2. Inwentaryzacja zasobów służących odnowie miejscowości

### a. Zasoby przyrodnicze

Jednym z ważniejszych zasobów przyrodniczych dla wsi Góra jest wysad solny, który powstał wskutek migracji ku powierzchni plastycznych mas solnych. Powstałe w ten sposób słupy przebijające późniejsze warstwy trzeciorzędowe o miąższości (wysokości) nawet kilku kilometrów (5-7 km), przykryte czapą gipsową o miąższości przynajmniej kilkudziesięciu metrów. Dzięki temu w Górze obserwuje się wyraźne wyniesienie terenu ponad obszary otaczające. Wysad w Górze ma długość 1,2 km, szerokość 1 km, a powierzchnię ok. 1 km, natomiast sól zalega już na głębokości 103 do 143 metrów.

Wysad solny w Górze ma kształt elipsy. W przekroju pionowym ma formę kopuły, przebijającej utwory mezozoiczne i trzeciorzędowe. Wraz z głębokością wysad poszerza się, głównie od strony południowo – wschodniej, natomiast ściany północna i zachodnia zapadają stromo. Zwierciadło solne zalega na głębokości 103 – 143 m, obniżając się w kierunku południowo – wschodnim. Czapą gipsową grubości średnio

kilkudziesięciu metrów zalega na głębokości od 19 do 69 m. W wysadzie jest udokumentowane i eksploatowane metodą podziemnego ługowania złoża soli kamiennej o zasobach bilansowych 1,9 mld ton.

Bilans złóż soli kamiennej (wykaz złóż soli kamiennej w tys. ton)

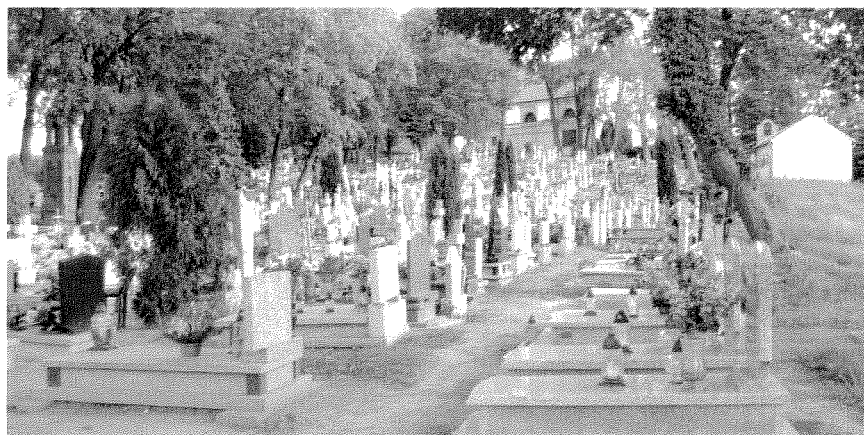
Nazwa złoża	Rok	Zasoby geologiczne bilansów	Zasoby przemysłowe	Wydobycie
Góra	2001	1 894 718	1 609 136	1 191
	2005	1 772 324	273 720	1 151,30
	2006	2 348 978	323 585	1 194

Na terenie wsi Góra znajduje grupa drzew uznana za pomnik przyrody. Są to dąb szypułkowy o obwodzie 410 cm oraz topola osika o obwodzie 408 cm rosnące na terenie parku wiejskiego. Godna uwagi jest też aleja lipowa w kierunku Łąkocina.

Ze względu na małą liczbę, rangę i powierzchnię obszarów chronionych, ważnym elementem środowiska Gminy Inowrocław są zabytkowe parki podworskie i zabytkowe parki wiejskie, które pełnią rolę ważnych lokalnych węzłów ekologicznych. Właśnie taki zabytkowy park wiejski o powierzchni 0,8 ha znajduje się w Górze – obecnie jednak traci swój charakter, z uwagi na to, że jest częścią terenu kopalni soli.

#### b. Dziedzictwo kulturowe

Na terenie wsi znajduje się zespół sakralny wpisany do rejestru zabytków. Jest to kościół parafialny p.w. Św. Trójcy z 1829 r. zbudowany z fundacji szambelana Józefa Kościelskiego oraz cmentarz przykościelny na stoku wzgórza na gruncie cmentarza średniowiecznego. Zachowane są nagrobki z 1 i 2 połowy XIX w. Najstarszy nagrobek pochodzi z 1810 r. Nagrobek Stanisława Przybyszewskiego został wykonany w 1931 r.

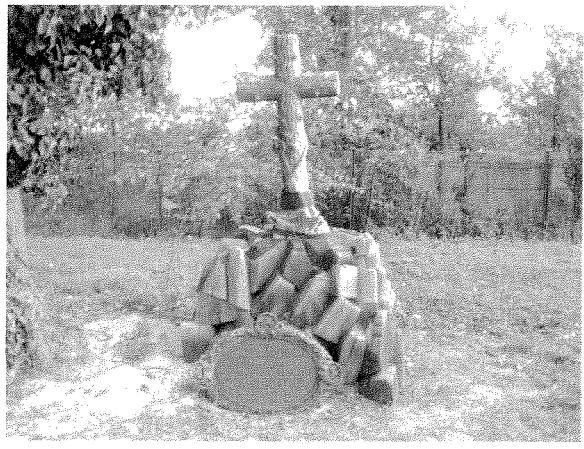


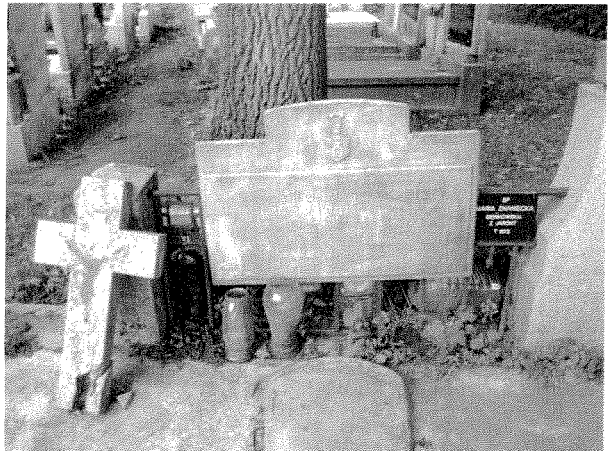
Widok na cmentarz i kościół „na górze”



Nagrobek Stanisława Przybyszewskiego z medalionem

Zabytkowe nagrobki





Kościół p.w. Św. Trójcy jest trójnawowy i trójprzęsłowy. Wewnątrz wydzielona jest zakrystia i tzw. loża kolatorska. Ołtarz główny jest rokokowy, pośrodku znajduje się wspianały obraz Najświętszej Maryi Panny według Murilla i najprawdopodobniej jest pozostałością po wcześniejszej kaplicy. W kościele znajduje się też wiele innych obrazów, m.in. Oplakiwanie – manierystyczny z XVI/XVII w. pochodzenia niderlandzkiego, malowany na blasze, Chrystus Ukrzyżowany z Matką Boską i św. Janem Ewangelistą z XVII/XVIII w., św. Klemens z XVIII/XIX w.

Z cudów słynie lewy ołtarz boczny, rokokowy z końca XVIII w. ze wspianym obrazem św. Walentego, do którego pielgrzymowała m.in. matka Jana Kasprowicza z Kloftów, z kilkutygodniowym synem Janem prosząc o uzdrowienie ciężko chorego dziecka. Przy obrazie umieszczona jest tabliczka wotynowa, srebrna, trybowana koniec XVIII w., z przedstawieniem świętego oraz pary fundatorów z niemowlęciem.

Ważnym zabytkiem w kościele jest chrzcielnica z XVI – XVII w., przy której ochrzczono Stanisława Przybyszewskiego. Zabytkowy jest także krzyż z 31 kul armatnich podarowany parafii przez generała dywizji armii tureckiej Sefera Paszę.

Świątynia otoczona jest cmentarzem, na którym w 1931 r. pobudowano grobowiec Stanisława Przybyszewskiego. Ufundowany grobowiec posiada brązowy medalion z reliefem portretowym i napisem: „Stanisław Przybyszewski, Piewca Wielkopolski, Meteor Młodej Polski”.

Na cmentarzu znajduje się wiele nagrobków znamienitych mieszkańców Górskiej parafii. Wśród wielu swym monumentem wyróżnia się pomnik w kształcie foremego stożka, który jest grobem Czaykowskich, zmarłych w 1858 i 1880 r. Obok tego obelisku znajduje się z oryginalnym krzyżem Grobowiec Rodziny Znanieckich. Na wielu grobowcach i grobach ziemiańskich odcisnął się ząb czasu, co uniemożliwia odczytanie nazwisk wszystkich spoczywających zmarłych. W głównej części cmentarza znajdują się mogiły uczestników powstań listopadowego i styczniowego, żołnierzy I wojny światowej, ochotników walk o niepodległość z 1918 r. oraz żołnierzy kampanii wrześniowej 1939 r.

W ewidencji Kujawsko-Pomorskiego Wojewódzkiego Urzędu Ochrony Zabytków znajdują się obiekty z terenu Góry o wartości historyczno-kulturowej, tj.:

- plebania murowana z początku XX wieku
- zespół dworski
- dwór murowany otynkowany zbudowany w latach 1875 – 1884
- obiekty użyteczności publicznej
- szkoła murowana z cegły z początku XX wieku, nieotynkowana.

Niewątpliwie ważnym elementem dziedzictwa Góry są odpusty organizowane dwa razy do roku. Pierwszy tuż po Wielkanocy Przemienienia Pańskiego i drugi w sierpniu Trójcy Przenajświętszej. Oba integrują mieszkańców Góry i całej parafii.

Góra to także miejscowość z tradycjami górniczymi, dlatego też corocznie z okazji górniczego święta „Barbórki” organizowane są msze święte w intencji górników i ich rodzin. Uczestniczą w tych nabożeństwach w odświętnych mundurach również górnicy z innych kopalń spoza Góry. O związkach z górnictwem świadczy też charakterystyczna dzwonnica wykonana przez górników, stanowiąca część kratownicowej wieży wiertniczej, jaka była w przeszłości stałym elementem krajobrazu tej części gminy.

#### c. Obiekty i tereny

W Górze funkcjonuje Dom Kultury, który jednak nie jest instytucją kultury. Funkcjonuje raczej jako świetlica wiejska, która jest miejscem spotkań mieszkańców, staje się miejscem integracji.

Od wielu lat funkcjonuje też świetlica środowiskowa, obecnie zlokalizowana w Domu Kultury, która czynna jest w godzinach popołudniowych i swoją ofertę kieruje przede wszystkim do dzieci i młodzieży. Dzieci mogą zawsze przyjść do świetlicy, odrobić zadania domowe, wziąć udział w różnych zajęciach rozwijających, aktywizujących itp.

Po za tymi obiektami w Górze brakuje miejsc, z których mogłaby korzystać społeczność lokalna, miejsc które pobudzałyby integrację, aktywność i współodpowiedzialność za wieś i sołectwo.

Na terenie wsi nie ma terenów wyznaczonych pod budownictwo mieszkaniowe.

#### d. Infrastruktura społeczna

Szkoła Podstawowa w Górze w okresie powojennym początkowo była ulokowana w budynku przy kościele, następnie na jej potrzeby został zaadaptowany pałac znajdujący się w parku. 1 lutego 1974 roku główny budynek szkoły został przeniesiony do obiektu po hotelu robotniczym Kopalni Góra. Szkoła miała jednocześnie dwie klasy w budynku przy kościele oraz dwie klasy w pałacu. Od roku 2011 dzięki wybudowaniu przez organ prowadzący – Gminę Inowrocław – sali gimnastycznej wraz z trzema pomieszczeniami klasowymi wszyscy uczniowie uczą się w jednym miejscu. Uroczyste otwarcie nowych pomieszczeń odbyło się 1 września 2011 roku. W dniu 27 czerwca 2012 roku Rada Gminy Inowrocław nadała Szkole imię Polskich Olimpijczyków. „Stara” szkoła przy kościele będzie obiektem mieszkaniowym.

Szkoła oprócz podstawowej działalności statutowej oferuje swoim uczniom zajęcia dodatkowe rozwijające ich zainteresowania: kółka matematyczne, dziennikarskie, teatralne, plastyczne, muzyczne, językowe. Są prowadzone również zajęcia wspomagające uczniów: zajęcia wyrównawcze, zajęcia korekcyjno-kompensacyjne, zajęcia rewalidacyjne i logopedyczne.

Dzięki współpracy z organizacjami działającymi na terenie Szkoły – Uczniowskim Klubem Sportowym „Górnik” oraz Stowarzyszeniem Przyjaciół Szkoły w Górze – oferta zajęć dodatkowych jest poszerzona o dodatkowe zajęcia sportowe, w tym naukę pływania, o zajęcia prowadzone podczas realizacji projektów edukacyjnych oraz o zajęcia prowadzone podczas ferii i wakacji w ramach półkolonii.

Uczniowie odnoszą sukcesy w zawodach sportowych – głównie tenisie stołowym oraz siatkówce. Szkoła jest współorganizatorem wraz z UKS „Górnik” turniejów gminnych tenisa stołowego.



Szkoła Podstawowa w Górze

W latach 2005-2008 Szkoła brała udział w programie Socrates – Comenius współpracując ze szkołami w Hiszpanii, Finlandii i Niemczech nad projektem „Poznać inne europejskie kraje poprzez ich tradycje i obyczaje”.

Szkoła włącza się również w realizację ogólnopolskich programów edukacyjnych. W roku 2006 uzyskała tytuł Szkoły z Klasą. Od roku 2008 szkoła jest członkiem Klubu Szkół UNICEF biorąc w ramach członkostwa udział w akcjach humanitarnych.

W Górze, w budynku Szkoły Podstawowej działa też filia Gminnej Biblioteki Publicznej w Jaksicach, która dysponuje bogatym księgozbiorem, oraz przedszkole finansowane w ramach projektu „unijnego”.

Istnieje też świetlica wiejska „Dom Kultury”, z której korzystają zarówno dzieci, młodzież, jak i dorośli. Stanowi obecnie jedno miejsce integracji mieszkańców. Na terenie wsi znajduje się też kościół, skupiający parafian z wielu okolicznych wsi.





Świetlica wiejska „Dom Kultury”

e. Infrastruktura techniczna

Wieś jest w całości zwodociągowana i stelefonizowana. Zasilanie w wodę obywateli odbywa się poprzez Stację Uzdatniania Wody ŁOJEWO.

W Górze nie ma jeszcze kanalizacji, mieszkańcy korzystają z indywidualnych szamb. Usuwanie nieczystości stałych odbywa się poprzez korzystanie z usług specjalistycznych zakładów, m.in. z obsługującym ten teren Gminnym Zakładem Komunalnym Inowrocław z siedzibą w Kruśliwcu. Odpady składowane są na składowisku w miejscowości Karczyn.

f. Gospodarka i rolnictwo

Gospodarka miejscowości Góra to przede wszystkim Inowrocławskie Kopalnie Soli „Solino”. W kopalni wydobywana jest solanka, jednak żaden z górników nie zjeżdża pod ziemię, a eksploatacja prowadzona jest z powierzchni tzw. metodą otworową. Polega ona na wprowadzeniu w złożę kolumn rur, a następnie wtłaczaniu wody do jednej z kolumn, co powoduje wypływanie solanki z drugiej kolumny.



Instalacje kopalni soli

Wydobywając solankę w nowoczesnej i w pełni zautomatyzowanej kopalni w Górze, metodą podziemnego ługowania wysadu solnego otworami wierconymi z powierzchni, pozyskiwana jest przestrzeń poeksploatacyjna w złożach solnych znajdującą się około 350 m pod ziemią, będącą miejscem niekonwencjonalnego magazynowania nośników energetycznych. W otworowej Kopalni Soli w Górze koło Inowrocławia w 2002 roku powstał Podziemny Magazyn Ropy i Paliw, w którym wykorzystując najnowocześniejszą technologię i idealne warunki geologiczne, dzięki doskonałym właściwościom wysadów solnych, jakimi są: plastyczność, wytrzymałość, a szczególnie neutralność chemiczna z produktami ropopochodnymi, magazynowane jest paliwo i ropa naftowa w sposób uznany na świecie za najbezpieczniejszy i najbardziej proekologiczny.

Wykorzystując korzystną lokalizację wsi Góra, większość jej mieszkańców znajduje zatrudnienie w pobliskich zakładach w Inowrocławiu i Kruszwicy.

Stosunkowo nieduża część mieszkańców znajduje zatrudnienie w rolnictwie we własnych gospodarstwach rolnych. Na terenie wsi znajduje się 18 gospodarstw indywidualnych, średnia wielkość gospodarstwa to 7,08 ha. W gruntach ornych przeważają klasy IIIa, IIIb i IVa. Głównym kierunkiem produkcji w gospodarstwach jest uprawa pszenic, rzepaku, buraka cukrowego.

Struktura indywidualnych gospodarstw rolnych wg powierzchni

Grupa gospodarstwa	Powierzchnia w ha	Ilość gospodarstw
A	1,01 - 2	2
B	2,01 - 5	7
C	5,01 - 7	1
D	7,01 - 10	7
E	10,01 - 15	0
F	Powyżej 15	1

W miejscowości Góra zarejestrowano 9 podmiotów gospodarczych związanych z branżą handlową i świadczeniem usług, jednak aktywnie działa 7 podmiotów. Wg danych Urzędu Gminy Inowrocław, w Górze są zarejestrowane: 2 firmy transportowe, 2 firmy sprzedaży wysyłkowej i przez Internet, 1 firma sprzątająca, 1 praktyka lekarska, 1 firma handlowa, 1 działalność w zakresie inżynierii i doradztwa, 1 firma ochroniarska.

#### g. Kapitał społeczny i ludzki

W Górze istnieje Stowarzyszenie Przyjaciół Szkoły w Górze, które zostało założone w roku 2002 a w roku 2010 uzyskało status organizacji pożytku publicznego. Głównym zadaniem Stowarzyszenia jest wspieranie działalności Szkoły Podstawowej w Górze w celu wyrównania szans edukacyjnych dzieci. Jest to realizowane poprzez organizację zajęć dodatkowych, wycieczki letniego i zimowego dla uczniów czy projektów edukacyjnych. W ramach organizacji wycieczki corocznie od roku 2002 odbywają się tygodniowe półkolonie zimowe i dwutygodniowe półkolonie letnie, podczas których są realizowane projekty edukacyjne np. „Śladami Fryderyka Chopina”, „Jak dawniej bywało”, „A jam z soli”. Podczas półkolonii odbywają się wycieczki – 6 wyjazdów rocznie – poszerzające wiadomości zdobywane podczas zajęć.

Stowarzyszenie realizuje również projekty edukacyjne związane z wycieczkami dla uczniów np. „Moje spotkania z Filharmonią”, „Spacerkiem po Warszawie” czy „Wyjazdy integracyjne do teatru”.

W zakresie wspierania kultury fizycznej Stowarzyszenie realizuje projekty zajęć sportowych takich jak: „Animator Sportu Dzieci i Młodzieży” oraz naukę pływania dla uczniów szkoły.

Środki finansowe są pozyskiwane od instytucji grantodawczych, samorządów oraz firm, a od roku 2011 od darczyńców, w postaci 1% od podatku dochodowego. Do sponsorów działań Stowarzyszenia należą: Urząd Gminy Inowrocław, Inowrocławskie Kopalnie Soli SOLINO S.A., Urząd Marszałkowski Województwa Kujawsko-Pomorskiego, Kuratorium Oświaty w Bydgoszczy, Wojewódzki Szkolny Związek Sportowy w Bydgoszczy, Fundacja LGD Czarnoziem na Soli, Firma PROMAX, Rada Rodziców przy Szkole Podstawowej w Górze.

W 1998 r. powstał w Górze Uczniowski Klub Sportowy „GÓRNIK”, który jest organizatorem zawodów gminnych i międzyszkolnych w tenisie stołowym, wielokrotnie był organizatorem turnieju piłki nożnej i współorganizatorem turniejów mini siatkówki oraz raz w roku organizuje Szkolny Dzień Sportu. Od wielu lat w ramach UKS prowadzone są sportowe zajęcia

pozalekcyjne. UKS bierze czynny udział w zawodach sportowych organizowanych przez inne stowarzyszenia lub szkoły odnosząc duże sukcesy w tenisie stołowym, piłce nożnej i mini siatkówce. Spełnia rolę animatora życia sportowego na terenie obwodu szkoły – jest np. organizatorem Turnieju Tenisa Stołowego dla pracowników Kopalni Góra. W roku 2010 UKS był organizatorem 20 dwugodzinnych zajęć nauki pływania na basenie w Janikowie. W projekcie uczestniczyło 60 uczniów SP w Górze. Zadanie było realizowane przy współfinansowaniu przez UG Inowrocław oraz Ministerstwo Sportu i Turystyki.

W 2007 r. w ramach powstałego Stowarzyszenia Kobiet Wiejskich Gminy Inowrocław powstało Koło Góra, które kontynuuje tradycję Kół Gospodyń Wiejskich.. Koło aktywnie działa biorąc udział w wielu warsztatach rękodzielniczych i innych. Zapewne stanowi dobry początek integracji społeczności lokalnej.

We wsi funkcjonuje też Ochotnicza Straż Pożarna przy Inowrocławskich Kopalniach Soli „SOLINO” S.A.

## 5. Ocena mocnych i słabych stron miejscowości

### c. analiza SWOT

SILNE STRONY	SŁABE STRONY
<ol style="list-style-type: none"> <li>1. Instytucje i obiekty na terenie wsi Góra: Szkoła Podstawowa, Dom Kultury, przedszkole – skupienie usług w miejscowości Góra służących innym wsiom wchodzącym w skład sołectwa</li> <li>2. Inowrocławskie Kopalnie Soli – kopalnia na terenie wsi Góra – dynamicznie rozwijająca się firma</li> <li>3. Bliskość Inowrocławia (8 km) – dużego miasta powiatowego</li> <li>4. W większości dobre drogi na terenie Góry i w najbliższej okolicy</li> <li>5. Aktywnie działające stowarzyszenia: Stowarzyszenie Przyjaciół Szkoły w Górze, Stowarzyszenie Kobiet Wiejskich Gminy Inowrocław</li> <li>6. Aktywna rola szkoły w aktywizowaniu społeczności</li> </ol>	<ol style="list-style-type: none"> <li>1. Zbyt mała integracja społeczności wsi</li> <li>2. Brak plenerowego miejsca spotkań służącego integracji wsi</li> <li>3. Brak inicjatyw wśród mieszkańców</li> <li>4. Niewystarczająca liczba liderów lokalnych</li> <li>5. Brak nowych inwestycji mieszkaniowych</li> <li>6. Potencjalne zagrożenia ekologiczne - rurociągi solanki, ferma tuczu przemysłowego trzody chlewnej, kurniki</li> </ol>
OKAZJE	ZAGROŻENIA
<ol style="list-style-type: none"> <li>1. Rozwój kopalni należącej do dużego koncernu ORLEN – miejsca pracy, podatki, wsparcie społeczności</li> <li>2. Środki finansowe z UE i inne programy grantowe</li> <li>3. Fundusz Sołecki – źródło finansowania dla lokalnych inicjatyw</li> </ol>	<ol style="list-style-type: none"> <li>1. Niekorzystne procesy demograficzne – coraz mniejsza liczba dzieci</li> <li>2. Odływ młodych wykształconych mieszkańców kończących szkoły średnie i studia wyższe</li> <li>3. Rozwój kopalni – przejmowanie kolejnych gruntów rolnych – zmniejszanie się liczby gospodarstw rolnych</li> <li>4. Budowa elektrowni wiatrowych – ograniczenia dla rozwoju funkcji mieszkaniowej</li> </ol>

### Wizja rozwoju miejscowości

**Wieś Góra miejscem różnorodnych usług dla mieszkańców sołectwa**

6. Opis planowanych zadań inwestycyjnych i przedsięwzięć aktywizujących społeczność lokalną w latach 2012 – 2019

<b>Kompleks edukacyjno-sportowo-rekreacyjny dla mieszkańców sołectwa</b>						
<b>Projekt nr I</b>	<b>Nazwa zadania</b>	<b>Cel zadania</b>	<b>Przeznaczenie</b>	<b>Harmonogram realizacji</b>	<b>Kwota końcowa</b>	<b>Źródło pozyskania funduszy</b>
1.	Boisko wielofunkcyjne przy Szkole Podstawowej w Górze im. Polskich Olimpijczyków	Poprawa warunków życia mieszkańców – integracja społeczności	Stworzenie możliwości organizacji imprez integrujących społeczność poprzez imprezy sportowe Boisko wielofunkcyjne do rozgrywek w piłce nożnej, siatkówce, piłce ręcznej koszykówce z bieżnią zlokalizowane obok istniejącej sali gimnastycznej	2012-2013	500.000 zł	PROW – Odnowa Wsi Budżet gminy.
2.	Siłownia plenerowa przy Szkole	Poprawa warunków życia	Stworzenie miejsca dla rekreacji mieszkańców – młodzieży i dorosłych	2014-2015	20.000 zł	PROW projekty Fundusz Sołecki
3.	Plac zabaw dla dzieci przy Szkole	Poprawa warunków życia	Stworzenie lepszych możliwości dla wychowywania dzieci oraz integracji różnych pokoleń	2014-2015	20.000 zł	PROW – Małe projekty LGD Fundusz Sołecki

<b>Aktywizacja i integracja społeczności sołectwa Góra</b>						
<b>Projekt nr II</b>	<b>Nazwa zadania</b>	<b>Cel zadania</b>	<b>Przeznaczenie</b>	<b>Harmonogram realizacji</b>	<b>Kwota końcowa</b>	<b>Źródło pozyskania funduszy</b>
1.	Organizacja imprez w Domu Kultury	Poprawa warunków życia mieszkańców – integracja społeczności	Organizacja imprez integrujących społeczność – dożynki sołeckie, majówki, dni dziecka, festyny, zabawy taneczne	2012-2019	5.000 zł rocznie	Środki mieszkańców i sponsorów. Fundusz Sołecki.
2.	Organizacja imprez na terenie kompleksu sportowo-rekreacyjnego (Projekt nr I)	Poprawa warunków życia – integracja społeczności	Organizacja otwartych imprez o charakterze sportowym: turniej tenisa dla dorosłych w sali gimnastycznej, turniej sportowe na boisku – przedstawiciele wsi wchodzących w skład sołectwa Warsztaty gimnastyczne w siłowni plenerowej „Letnie godziny dla rodziny” – łączone imprezy dla różnych grup wiekowych (boisko, siłownia, plac zabaw, kawiarenka prowadzona przez Stow. Kobiet)	2012 -2019	5.000 zł rocznie	Środki mieszkańców i sponsorów. Fundusz Sołecki. Programy grantowe.

Projekt nr III Dziedzictwo historyczne Parafii Św. Trójcy w Górze					
Nazwa zadania	Cel zadania	Przeznaczenie	Harmonogram realizacji	Kwota końcowa	Źródło pozyskania funduszy
1. Renowacja zabytkowych nagrobków przy kościele i na cmentarzu	Zachowanie zabytków materialnych dziedzictwa historycznego	Renowacja i ogrodzenie nagrobków.	2012-2019	50.000 zł	PROW – Małe projekty LGD. Środki mieszkańców i sponsorów.
2. Odnowienie figury na wzniesieniu	Zachowanie zabytków materialnych dziedzictwa historycznego	Odnowienie figury na wzniesieniu i jej otoczenia.	2012-2019	5.000 zł	PROW – Małe projekty LGD. Środki mieszkańców i sponsorów.
3. Promocja dziedzictwa historycznego	Upowszechnienie informacji nt. dziedzictwa historycznego związanego z Parafią w Górze	Opracowanie nt. Św. Walentego – obraz w kościele Tablica informacyjna nt. zabytków (obraz, ołtarz z kul, dzwonnica, wota).	2012 -2019	20.000zł	PROW – Małe projekty LGD. Środki mieszkańców i sponsorów.



## Zadania inwestycyjne na terenie sołectwa Góra w zakresie infrastruktury zgłaszane przez mieszkańców do budżetu gminy

Uwaga:

Zadania nie zostały zhierarchizowane – wszystkie zadania są uznane za ważne.

1. Świetlica w miejscowości Pławinek (kontenerowa).
2. Ścieżka rowerowa wzdłuż drogi wojewódzkiej 252 z Inowrocławia do Radojewic.
3. Przedszkole dziewięciogodzinne w Górze.
4. Plac zabaw we wsi Witowy.
5. Remonty dróg:
  - od drogi wojewódzkiej do Karczyna przez Dulsk, Góra, Witowy,
  - od drogi wojewódzkiej w Pławinku do Niemojewa,
  - aleja lipowa Karczyn- Góra.
6. Kanalizacja obszaru sołectwa.
7. Internet szerokopasmowy dla wszystkich mieszkańców.

PRZEWODNICZĄCY  
RADY GMINY INOWROCŁAW

*Augustyn Korona*