

UCHWAŁA Nr XXI/140/2012
RADY GMINY INOWROCLAW

z dnia 22 października 2012 r.

w sprawie zatwierdzenia Planu Odnowy Miejscowości Jaksice

Na podstawie art. 18 ust. 2 pkt 6 ustawy z dnia 8 marca 1990 r. o samorządzie gminnym (Dz. U. z 2001 r. Nr 142 poz. 1591 z późn zm.¹) oraz § 10 ust. 2 pkt 2 lit. b rozporządzenia Ministra Rolnictwa i Rozwoju Wsi z dnia 14 lutego 2008 r. w sprawie szczegółowych warunków i trybu przyznawania pomocy finansowej w ramach działania „Odnowa i rozwój wsi” objętego Programem Rozwoju Obszarów Wiejskich na lata 2007-2013 (Dz. U. z 2008 r. Nr 38, poz.220 z późn. zm.²) uchwala się, co następuje :

§ 1. Zatwierdza się „Plan Odnowy Miejscowości Jaksice w Gminie Inowrocław na lata 2012 – 2019”, stanowiący załącznik do niniejszej uchwały.

§ 2. Realizacja zaplanowanych inwestycji ujętych w „Planie Odnowy Miejscowości Jaksice w Gminie Inowrocław na lata 2012 – 2019” uzależniona jest od pozyskania środków z Programu Rozwoju Obszarów Wiejskich oraz możliwości finansowych Gminy związanych z koniecznością zapewnienia wkładu własnego.

¹ Zmiany wymienionej ustawy zostały ogłoszone w Dz. U. z 2002 r. Nr 23, poz. 220, Nr 62, poz. 558, Nr 113, poz. 984, Nr 214, poz. 1806, Nr 153, poz. 1271, z 2003 r. Nr 80, poz.717, Nr 162, poz. 1568, z 2004 r. Nr 102, poz. 1055, Nr 116, poz. 1203, z 2005 r. Nr 172, poz. 1441, Nr 175, poz.1457, z 2006 r. Nr 17, poz. 128, Nr 181, poz. 1337, z 2007 r. Nr 48, poz. 327, Nr 138, poz. 974 i Nr 173 poz.1218, z 2008 r. Nr 180, poz. 1111, Nr 223, poz. 1458, z 2009 r. Nr 52, poz. 420 i Nr 157, poz. 1241, z 2010 r. Nr 28, poz. 142 i 146, Nr 40, poz. 230 i Nr 106, poz. 675, z 2011 r. Nr 21, poz. 113, Nr 117, poz. 679 i Nr 134, poz. 777, Nr 149, poz. 877, Nr 217 poz. 1281 oraz z 2012 r. poz. 567

² Zmiany wymienionego rozporządzenia zostały ogłoszone w Dz. U. z 2008 r. Nr 156, poz. 974, z 2010 r. Nr 65, poz. 417, Nr 162, poz.1092 oraz z 2012 r. poz. 134

§ 3. Wykonanie uchwały powierza się Wójtowi Gminy Inowrocław.

§ 4. Uchwała wchodzi w życie z dniem podjęcia i podlega ogłoszeniu na tablicy ogłoszeń.



Przewodniczący

Rady Gminy Inowrocław

AKO MS
Augustyn Korona

Uzasadnienie

do Uchwały Nr XXI/140/2012

Rady Gminy Inowrocław

z dnia 22 października 2012 roku.


Potrzeba podjęcia uchwały intencyjnej wynika z interpretacji Ministra Rolnictwa i Rozwoju Wsi dotyczącej szczegółowych warunków i trybu przyznawania pomocy finansowej w ramach działania „Odnowa i rozwój wsi” objętego Programem Rozwoju Obszarów Wiejskich na lata 2007-2013 oraz stanowiska Zarządu Województwa Kujawsko – Pomorskiego, wyrażonego w postaci Uchwały nr 24/727/12 z dnia 20 czerwca 2012 r. w sprawie ogłoszenia naboru wniosków o przyznanie pomocy dla operacji dotyczących działania 313, 322, 323 „Odnowa i rozwój wsi” objętego Programem Rozwoju Obszarów Wiejskich na lata 2007 – 2013.

Niniejsza uchwała stanowić będzie jeden z wymaganych załączników do złożonego wniosku o przyznanie pomocy, niezbędny do uzyskania pozytywnej jego oceny.

Dodatkowo Plan Odnowy Miejscowości Jaksice służyć będzie mobilizacji lokalnych społeczności i pobudzeniu aktywności do podejmowania wspólnych przedsięwzięć na rzecz poprawy warunków i jakości życia swojej miejscowości.

Przewodniczący

Rady Gminy Inowrocław


Augustyn Korona

Gmina Inowrocław

Załącznik
do Uchwały Nr *XXI/170/2012*
Rady Gminy Inowrocław
z dnia 22 października 2012 r.



Plan Odnowy Miejscowości Jaksice na lata 2012 – 2019

Jaksice, październik 2012

Spis treści

Wstęp

1. Charakterystyka miejscowości

- a. położenie i charakterystyka ogólna (przynależność administracyjna, powierzchnia, ludność)
- b. rys historyczny
- c. przestrzenna struktura miejscowości

2. Inwentaryzacja zasobów służących odnowie miejscowości

- a. zasoby przyrodnicze
- b. dziedzictwo kulturowe
- c. obiekty i tereny
- d. infrastruktura społeczna
- e. infrastruktura techniczna
- f. gospodarka i rolnictwo
- g. kapitał społeczny i ludzki

3. Ocena mocnych i słabych stron miejscowości

- a. analiza SWOT
- b. wizja rozwoju miejscowości

4. Opis planowanych zadań inwestycyjnych i przedsięwzięć aktywizujących społeczność lokalną w latach 2012 – 2019

Zadania inwestycyjne zgłaszane przez mieszkańców

Wstęp

Plan odnowy miejscowości Jaksice został przygotowany w okresie wrzesień –październik 2012 roku. W treści planu zawarto zadania do realizacji przez społeczność wsi przy współpracy z samorządem gminy. Po zatwierdzeniu na Zebraniu Wiejskim i akceptacji przez Radę Gminy Inowrocław Plan zostanie wykorzystany m.in do pozyskania środków z Programu Rozwoju Obszarów Wiejskich w ramach działania „Odnowa Wsi”. Na spotkaniach uczestniczyły osoby zaangażowane w działalność społeczną na terenie sołectwa i gminy, reprezentujące sołectwo i organizacje społeczne.

W przygotowaniu Planu Odnowy Miejscowości Jaksice uczestniczyli:

- 1) Anna Tomasik – Sołtys
- 2) Adam Meller - Proboszcz parafii Jaksice
- 3) Henryk Malewicz – Radny Gminy Inowrocław
- 4) Anna Pawlak - Rada Sołecka
- 5) Piotr Kujawa – Rada Sołecka, LKS „Arkadia” Jaksice
- 6) Aleksandra Woźniakowska – pracownik świetlicy
- 7) Alicja Dymitryjewska – Przewodnicząca KGW Jaksice
- 8) Wiktor Arkuszewski – OSP Jaksice
- 9) Sylwester Burzyński – Stefanowo
- 10) Berandeta Kołodziejewska - Szkoła Podstawowa w Jaksicach
- 11) Zofia Głogowska – Ośrodek Adopcyjny

1. Charakterystyka miejscowości

a. Położenie i charakterystyka ogólna

Jaksice położone są na obszarze Gminy Inowrocław, w powiecie inowrocławskim, na północ od Inowrocławia. Jaksice znajdują się w zachodniej części gminy, przy krajowej trasie Inowrocław – Bydgoszcz.

Struktura ludności Jaksic wg wieku z podziałem na lata.

Stan na dzień 31.12.	Razem	Do 18 lat	Dorośli	0-6		7-15		16-19		20-60	20-65	Pow. 60-65		Razem	
				K	M	K	M	K	M	K	M	K	M	K	M
2000	1470	301	1169	42	47	82	71	40	38	312	349	128	60	604	565
2005	1399	264	1135	43	41	61	64	38	33	326	350	122	57	590	545
2011	1372	237	1135	46	40	55	57	28	25	330	367	128	59	587	548

b. Rys historyczny

Wieś jako osada istniała już w VII w. p.n.e., co potwierdzają odkryte na terenie Jaksic naczynia ludności kultury łużyckiej. W 1231 roku Konrad Mazowiecki wydzielił Kujawy dla swojego syna Kazimierza, który uczynił Inowrocław stolicą, co przyczyniło się do rozwoju samego miasta i okolicznych wsi. Można przypuszczać, że już w tym okresie obszar Jaksic był zamieszkały, gdyż na parafie wybierano wtedy dobrze umocowane warownie królewskie i książęce. Wiadomo, że w 1325 r. istniała już parafia Jaksice.

W 1327 r. Władysław Łokietek wcielił Księstwo Inowrocławskie do Królestwa Polskiego – wówczas Jaksice stały się własnością królewską. Od 1377 r. wielkorządcą Kujaw został Władysław Opolski, który nadał Henrykowi Polakowi 4 łany sołectwa w Jaksicach, co świadczy wybitnie o istnieniu wsi. Natomiast dokumenty z XIV w. podają, że własność królewską stanowiły zwarty pas: Inowrocław – Orłowo – Jaksice – Tuczno – Niszczewice – Broniewo.

W 1440 r. na prośbę ówczesnego sołtysa Jaksic, Melchiora Jevio, spisany został dokument, który potwierdzał wcześniejszy przywilej nadania sołectwa w Jaksicach.

W 1510 r. na terenie starostwa inowrocławskiego przeprowadzono inwentarz, z którego zapisów wynika, że Jan Poltorak, wódarz w Jaksicach miał „półtora łana, za który płacił 90 groszy, dzierżawił półtora nie płacąc jako wódarz”. W tym okresie Jaksice miały dwie karczmy.

Druga połowa XVI w. wiąże się z początkiem szkolnictwa na terenie Jaksic. Istniała szkoła parafialna. W wieku XVIII Jaksice liczyły 136 mieszkańców.

Jaksice znalazły się pod zaborem pruskim. Z tego okresu wiadomo, że do parlamentu wybranego w 1848 r. weszli ks. Feliks Kaliski – jaksicki proboszcz i Paweł Nowak – rolnik z Jaksic. W powstaniu styczniowym aktywny udział brał Bartek Nowak – chłop z Jaksic i Wojciech Bukowski – ochotnik z Jaksic. Jaksice stanowiły punkt przerzutowy ochotników do powstania. Niestety po upadku powstania nasiliły się represje ze strony rządu pruskiego, a Jaksice otrzymały niemiecką formę zapisu nazwy – Jakschitze.



Obelisk ku czci Bartka Nowaka znajdujący się w centrum wsi

Na początku XX w. rząd pruski ufundował Jaksicom nową szkołę, w której nauka prowadzona była w języku niemieckim, nawet w trakcie lekcji religii. W 1919 r. wybuchło Powstanie Wielkopolskie, a Jaksice znalazły się w centrum toczących się walk. Polskie siły skoncentrowane w Jaksicach liczyły 600 słabo uzbrojonych powstańców. Utworzono z nich 2 pododdziały uderzeniowe.

Ze spisu mieszkańców Jaksic wynikało, że w roku 1923 liczba parafian wynosiła 1200, co stanowiło duży wzrost w porównaniu z rokiem 1888, gdzie liczba ta wynosiła tylko 576. Przekrój jaksickiego społeczeństwa był typowy dla tego okresu. Przeważała ludność pochodzenia polskiego z niewielką liczbą ludności niemieckiej. Jednak w rękach tych ostatnich znajdowało się większość własności prywatnej.

W trakcie II wojny światowej Jaksice otrzymały nazwę Axelhausen. Wielu mieszkańców zostało wywiezionych na przymusowe roboty, wielu zostało aresztowanych za swoją działalność społeczną czy polityczną, wielu z nich straciło życie. Wyzwolenie przyniosło wiele zmian w Jaksicach. W nowym

podziale administracyjnym Jaksice stały się siedzibą Gromadzkiej Rady Narodowej na Inowrocław – Zachód. W 1973 r. w wyniku nowego podziału administracyjnego Jaksice weszły w skład Gminy Inowrocław.

c. Przestrzenna struktura miejscowości

Wieś Jaksice położona jest w części województwa kujawsko-pomorskiego zaliczanej do głównych producentów żywności. Gmina Inowrocław charakteryzuje się pokrywą glebową związaną ściśle z typem podłoża, a pośrednio z morfologią obszaru. Występuje małe zróżnicowanie typów gleb oraz dominująca rola czarnych ziem. W okolicach Jaksic spotyka się mozaikę gleb, jednak z przewagą kompleksu 1, tj. pszenney bardzo dobry.

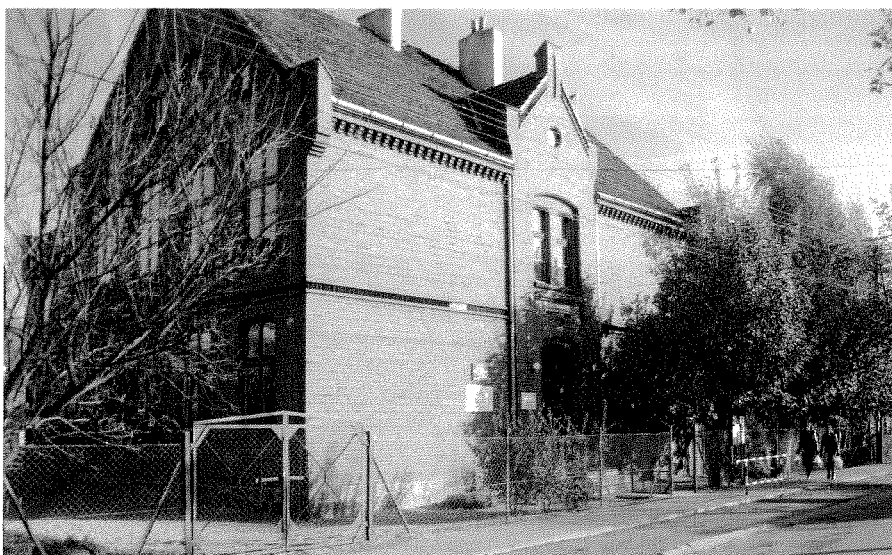
Miejscowość Jaksice leży na wysokości 85 – 90 m n.p.m.

Jaksice są miejscowością położoną 7 km od miasta uzdrowskiego Inowrocław. Droga krajowa nr 25 przecina ją niemal równo na pół.



Skrzyżowanie z drogą krajową nr 25

Jaksice są największą wsią w Gminie Inowrocław. W tej dużej miejscowości funkcjonuje szkoła podstawowa, przedszkole, ośrodek zdrowia, poczta, biblioteka, kościół parafialny.



Budynek „starej szkoły”

Według map topograficznych, układ przestrzenny wsi został zachowany. Charakterystyczna owalnica przecięta drogą relacji Inowrocław – Bydgoszcz zachowała swój zasadniczy kształt. Jej obudowę tworzy szereg budynków mających charakterystyczny dla fizjonomii wsi wyraz architektoniczny.



„Nowa szkoła” – sala gimnastyczna i boisko sportowe

Dominantę kubaturową w krajobrazie wsi tworzy zespół szkolny. Pewnym dysonansem w krajobrazie są zabudowania remizy OSP, stacji wodociągowej i nieczynnego drewnianego kiosku (sklepiku) – głównie ze względu na swoją

formę architektoniczną. Natomiast układ przestrzenny zespołu dworskiego został całkowicie zatarty. Skrajne położenie, w stosunku do zwartej zabudowy wsi ma linia kolejowa Inowrocław – Bydgoszcz otwarta w 1872 r. Zachował się też jedyny, na obszarze dzisiejszej Gminy Inowrocław – dworzec kolejowy. Wzdłuż dróg Jaksice – Liskowo i Jaksice – Oporówek występują charakterystyczne dla procesu parcelacyjnego przeprowadzonego w latach 30-tych XX w. – budynki mieszkalne „Poniatówki”. Wg mapy topograficznej z 1933/34 r. we wsi oprócz cmentarza poza zwartą zabudową wsi funkcjonował cmentarz i kościół zlokalizowany w północnej pierzei zabudowy. Najprawdopodobniej funkcjonował również folwark proboszcza. We wschodniej części wsi istniał wiatrak. Na obszarze dworskim znajdowała się kaplica.



Budynek pałacowy, w którym mieści się świetlica środowiskowa

2. Inwentaryzacja zasobów służących odnowie miejscowości

a. Zasoby przyrodnicze

Na terenie sołectwa znajduje się aleja 70 dębów szypułkowych o obwodzie od 150 cm do 375 cm rosnących przy drodze Bydgoszcz – Inowrocław na

odcinku Jaksice – Strzemkowo. W parku dworskim w Jaksicach rośnie platan kloniasty o obwodzie 300 cm.

Ze względu na małą liczbę, rangę i powierzchnię obszarów chronionych, ważnym elementem środowiska Gminy Inowrocław są zabytkowe parki podworskie i zabytkowe parki wiejskie, które pełnią rolę ważnych lokalnych węzłów ekologicznych. Właśnie taki zabytkowy park wiejski o powierzchni 0,43 ha znajduje się w Jaksicach.



Park podworski przy budynku pałacowym

b. Dziedzictwo kulturowe

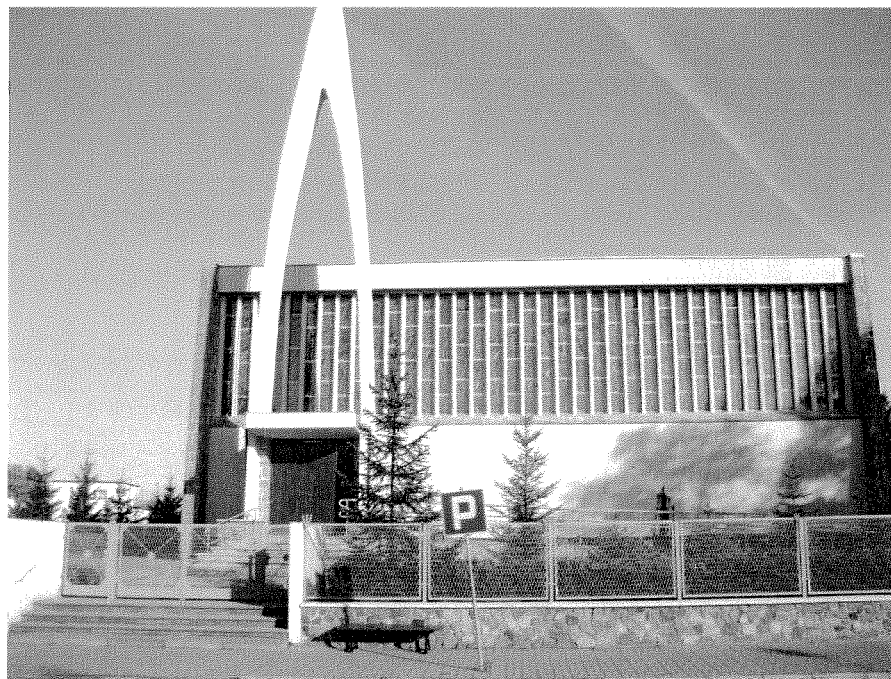
W Jaksicach nie znajdzie się wielu pamiątek kultury. Na przestrzeni lat wojny i kataklizmy dokonały aktu zniszczenia.

W ewidencji Kujawsko-Pomorskiego Wojewódzkiego Urzędu Ochrony Zabytków znajdują się obiekty z terenu Jaksic o wartości historyczno-kulturowej, tj.:

- obiekty użyteczności publicznej
- zespół szkolny
- szkoła murowana XIX/XX w.
- budynek gospodarczy murowany z początku XX w.

- poczta (obecnie dom mieszkalny) budynek murowany z końca XIX w, przebudowana
- zespół dworski
- dwór murowany z XIX/XX w. przebudowany
- sześciorek przy ul. Dworcowej 6, murowany z XIX/XX w.
- park krajobrazowy z XIX w.
- zabudowa mieszkaniowa
- dom nr 2 murowany z cegły, nieotynkowany, z końca XIX w.
- dom nr 4 murowany z 1891 r.
- domy przy ul. Szkolnej z końca XIX w.
- obiekty sakralne
- cmentarz rzymsko-katolicki

Parafia w Jaksicach znana jest od 1325 r. Drewniany kościół św. Marcina i Wawrzyńca z roku 1750 uległ spaleni w 1962 r. Przy odbudowie w latach 1969 – 1971 ówczesne władze nie pozwoliły na powiększenie świątyni – miała być zbudowana na tych samych fundamentach. Architekt Aleksander Holas sprytnie kościół powiększył wysuwając ściany boczne o kilkanaście centymetrów poza obrys linii fundamentowych. Nowy kościół ma nowoczesną formę. W kościele znajduje się obraz Matki Boskiej Pocieszenia, która jak wynika z zachowanych dokumentów została koronowana jedynie 10 lat po koronacji Matki Jasnogórskiej.



Kościół parafialny

Ważnym miejscem jest też miejscowy cmentarz, który pierwotnie znajdował się przy kościele. Przez kilkaset lat chowano na nim ludzi. Do dnia dzisiejszego pozostał jedynie nagrobek proboszcza ks. Stanisława Krakowskiego i tablica nagrobkowa umieszczona na wschodniej ścianie kaplicy upamiętniająca ks. wikariusza Wiktora Sakowskiego. Obecny cmentarz parafialny mieści się poza wsią. Najprawdopodobniej początki cmentarza należy łączyć z pochówkiem mieszkańców Jaksic i okolic zmarłych w 1866 r. na cholere.

c. Obiekty i tereny

Na terenie wsi Jaksice znajdują się tereny obiekty, które mogłyby służyć integracji mieszkańców. Obiektem nadającym się do zagospodarowania na centrum kulturalne wsi jest budynek byłego ośrodka zdrowia.

W centrum wsi znajdują się także tereny, które po zagospodarowaniu można wykorzystać do rekreacji indywidualnej oraz organizacji imprez integracyjnych. Taki cel mogłyby spełniać teren przyległy do świetlicy wiejskiej oraz teren obok byłego ośrodka zdrowia. Ważne funkcje pełni też remiza OSP znajdująca się w centrum wsi.

Na obrębie Jaksic znajdują się tereny wyznaczone pod budownictwo mieszkaniowe – ul. Łączna oraz Szosa Bydgoska.

d. Infrastruktura społeczna

Szkoła Podstawowa w Jaksicach mieści się w dwóch budynkach - pierwszy został ufundowany na początku XX w. przez rząd pruski. Jaksicka szkoła w tym budynku funkcjonowała do lat 60-tych XX w., kiedy to gwałtowny wzrost liczby uczniów sprawił, że koniecznym stało się powiększenie szkoły. Zbudowany został drugi budynek szkolny tzw. „nowa szkoła”. Oddana do użytku w roku szkolnym 1965/1966 otrzymała, niejako z urzędu patrona, na którego Wydział Oświaty wybrał Władysława Broniewskiego. Od tej pory szkoła funkcjonuje w dwóch budynkach. W tzw. starej szkole jest oddział przedszkolny, klasy zerowe oraz I i II klasa szkoły podstawowej. W nowej szkole zajęcia mają starsze klasy w pracowniach przedmiotowych. Istnieją dwie sale

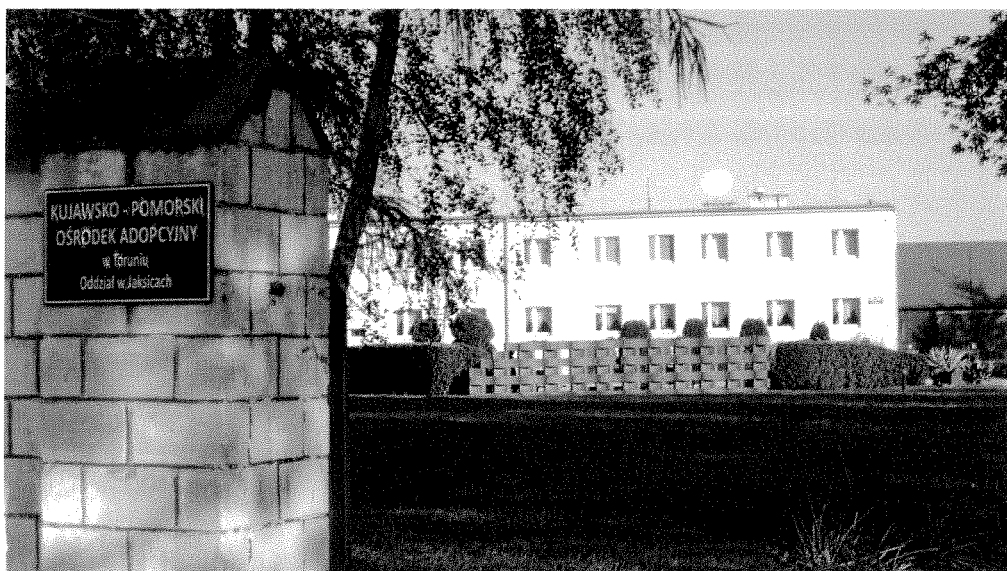
gimnastyczne – mała w ramach budynku szkoły oraz nowo wybudowana sala sportowa.

W szkole funkcjonują: 37 Drużyna Harcerska Wiatraki im. Władysława Broniewskiego oraz 57 Gromada Zuchowa Ogniki. Dzieci w ramach zbiórek biorą udział w manewrach, obozach, zbiórkach ulicznych itp.

Jaksice są jedyną miejscowością na terenie Gminy Inowrocław dobrze wyposażoną w dosyć szeroki zakres usług. Funkcjonuje wspomniana już szkoła, ale również przedszkole, ośrodek zdrowia, biblioteka, kościół parafialny. Spośród działalności specjalistycznych należy wymienić do niedawna funkcjonujący dom dziecka, obecnie przekształcony w ośrodek adopcyjny i inne instytucje opiekuńcze.



Przychodnia i gabinety lekarskie



Institucje opiekuńcze znajdują się w dawnym Domu Dziecka– m.in. Ośrodek Adopcyjny

e. Infrastruktura techniczna

Wieś jest w całości zwodociągowana i stelefonizowana. Zasilanie w wodę odbywa się poprzez Stację Uzdatniania Wody JAKSICE.

Usuwanie nieczystości stałych odbywa się poprzez podpisanie indywidualnych umów mieszkańców z obsługującym ten teren Gminnym Zakładem Komunalnym Inowrocław z siedzibą w Kruśliwcu. Odpady składowane są na składowisku w miejscowości Karczyn.

Wieś Jaksice nie jest skanalizowana.

f. Gospodarka i rolnictwo

Biorąc pod uwagę lokalizację wsi Jaksice, większość jej mieszkańców znajduje zatrudnienie w pobliskim Inowrocławiu i oddalonej o 40 km Bydgoszczy.

Znaczna część mieszkańców znajduje zatrudnienie w rolnictwie we własnych gospodarstwach rolnych. Na terenie wsi znajduje się 127 gospodarstw indywidualnych, średnia wielkość gospodarstwa to 8,18 ha. Choć znaczna ich część to gospodarstwa do 5 ha. W gruntach ornych przeważa klasa II. Głównym kierunkiem produkcji w gospodarstwach jest uprawa pszenic, rzepaku, buraka cukrowego.

Struktura indywidualnych gospodarstw rolnych wg powierzchni

Grupa gospodarstwa	Powierzchnia w ha	Ilość gospodarstw
A	1,01 - 2	41
B	2,01 - 5	39
C	5,01 - 7	8
D	7,01 - 10	17
E	10,01 - 15	10
F	Powyżej 15	12

W miejscowości Jaksice zarejestrowano 59 podmiotów gospodarczych związanych z branżą handlową i świadczeniem usług, z danych z urzędu wynika, że tylko jeden z nich ma zawieszoną działalność. Wg danych Urzędu Gminy Inowrocław, w Jaksicach są zarejestrowane firmy z bardzo szerokiego spektrum usług i handlu. Jest aż 11 punktów handlowych, 8 firm transportowych, 6 zajmujących się naprawą samochodów, 7 firm budowlanych. Pozostałe to z zakresu sprzedaży paliw, zbóż, mebli, produkcja opakowań metalowych, wyrobów z tworzyw sztucznych, ale też praktyki lekarskie, prawnicze.

Kapitał społeczny i ludzki

g. Uczniowski Klub Sportowy „AUT” działa przy Szkole Podstawowej im. Wł. Broniewskiego od czerwca 1997r. W roku szkolnym 2011/2012 działały sekcje piłka nożna i piłka siatkowa.

Stowarzyszenie Rozwoju Jaksic prowadzi działalność zgodnie ze swoimi celami statutowymi. Wspiera działania służące aktywizacji gospodarczej, społecznej, kulturalnej i sportowej sołectwa Jaksice, wspiera działania polegające na rozbudowie elementów infrastruktury społecznej i technicznej wsi Jaksice, wspiera aktywności społeczne i otwartości, ochronę wolności i praw człowieka oraz swobód obywatelskich, a także wspomaga rozwój demokracji, wspiera procesy przekształceń, przemian gospodarczych i społecznych wsi i rolnictwa w ramach integracji Polski ze strukturami Unii Europejskiej oraz rozwijania kontaktów i współpracy między społeczeństwami.

Stowarzyszenie prowadzi działalność na rzecz porządku i bezpieczeństwa publicznego oraz przeciwdziałania patologiom społecznym, działalność oświatową i realizuje programy edukacyjno - wychowawcze, prowadzi działalność kulturalną rozwijającą sztukę i tradycje ludowe. Prowadzi też działalność w zakresie kultury fizycznej i sportu, krajoznawstwa oraz wypoczynku dzieci i młodzieży, w zakresie ochrony środowiska, ekologii i ochrony zwierząt, wspierania inicjatyw społecznych na rzecz budowy dróg, sieci telekomunikacyjnej na wsi oraz innych elementów infrastruktury technicznej i społecznej, w tym rozwoju gospodarczego i rozwoju przedsiębiorczości.

Ludowy Klub Sportowy ARKADIA powstał 22 maja 2000 roku. Zawodników pozyskano na turniejach gminnych. Trenują oni dwa razy w tygodniu. Od samego początku istnienia drużyny problemem był brak własnego boiska. Klub utrzymuje się z dotacji od Gminy Inowrocław oraz od sponsorów. Drużyna posiada własne stroje, które ufundował Jan Leśniak. Od początku istnienia klubu drużyny piłkarskie Arkadii Jaksice swoje pojedynki rozgrywały na boisku w Gnojnie (8 km od Jaksic). Od sezonu 2011/12 Arkadia swoje pojedynki rozgrywa na boisku w Jaksicach.



Budynek Remizy OSP – w lewej części budynku znajduje się siedziba Biblioteki Gminnej oraz siedziba LKS „Arkadia”

W Jaksicach od 60 lat działa prężnie Ochotnicza Straż Pożarna, która bierze udział w licznych akcjach pożarniczych i ratunkowych. W ostatnim czasie zakupiony został na jej potrzeby nowy wóz strażacki.

W Jaksicach od czasów powojennych aktywnie działa Koło Gospodyń Wiejskich zrzeszone w Regionalnym Związku Kótek i Organizacji Rolniczych. KGW bierze udział w wielu działaniach promocyjnych, reprezentując Gminę Inowrocław na imprezach w regionie i na terenie kraju.

5. Ocena mocnych i słabych stron miejscowości

Analiza SWOT

SILNE STRONY	SŁABE STRONY
<ol style="list-style-type: none"> 1. Droga krajowa nr 25 – dobre połączenie komunikacyjne Inowrocław i Bydgoszcz. 2. Linia kolejowa Inowrocław – Bydgoszcz (stacja kolejowa) 3. Drogi powiatowe przebiegające przez wieś Jaksice. 4. Funkcjonujące instytucje publiczne: szkoła podstawowa, przychodnia, parafia, instytucje opiekuńcze m.in. ośrodek adopcyjny. 5. Istniejące organizacje: działająca jednostka OSP, KGW i stowarzyszenie rozwoju Jaksic. 6. Organizacje młodzieżowe i dziecięce – Klub sportowy „Arkadia”, UKS „AUT”, drużyna ZHP 7. Gospodarstwa agroturystyczne: Cwał i Ośrodek hipoterapii Tęcza (sala biesiadna, hotel) 8. Możliwości wykorzystania potencjału dużej liczby osób z wykształceniem 	<ol style="list-style-type: none"> 1. Zagrożenia komunikacyjne związane z dużą ilością dróg o wysokim natężeniu ruchu (głównie droga krajowa nr 25) 2. Brak ścieżek rowerowych i chodników. 3. Niewystarczające zaplecze dla działalności OSP. 4. Zaniedbany budynek stacji kolejowej stanowiący zagrożenie 5. Słaby poziom integracji społeczności wsi. 6. Niewystarczająca aktywność organizacji społecznych 7. Brak napływu nowych mieszkańców spowodowany brakiem terenów pod budownictwo mieszkaniowe (brak działek budowlanych). 8. Brak obiektów infrastruktury rekreacyjnej 9. Brak oferty rekreacyjnej dla mieszkańców 10. Niewystarczająca dbałość o estetykę budynków. 11. Niewykorzystane budynki - „pałac”, sklep. 12. Zaniedbane i niewykorzystane obiekty byłej bazy SKR
OKAZJE	ZAGROŻENIA
<ol style="list-style-type: none"> 1. Zapotrzebowanie na żywność wytwarzana lokalnie. 2. Środki pomocowe z UE. 	<ol style="list-style-type: none"> 1. Bezrobocie 2. Wandalizm i kradzieże 3. Polowania przeprowadzane w pobliżu wsi 4. Poczucie zagrożenia bezpieczeństwa

6. Opis planowanych zadań inwestycyjnych i przedsięwzięć aktywizujących społeczność lokalną w latach 2012 – 2019

CENTRUM SPORTOWO-REKREACYJNE PRZY SZKOLE PODSTAWOWEJ IM. WŁ. BRONIEWSKIEGO W JAKSICACH						
Projekt nr 1	Nazwa zadania	Cel zadania	Przeznaczenie	Harmonogram realizacji	Kwota końcowa	Źródło pozyskania funduszy
	Boisko wielofunkcyjne ze sztuczną nawierzchnią oraz plac zabaw dla dzieci przy Szkole	Stworzenie miejsca i możliwości aktywnego wypoczynku różnych grup wiekowych Zintegrowanie mieszkańców poprzez wspólne imprezy sportowe i rekreacyjne	Zawody, konkursy, turnieje organizowane przez organizacje wiejskie i szkolne adresowane do różnych grup wiekowych Plac zabaw dla dzieci z miejscami wypoczynku dla rodziców	2012-2013	1.000.000 zł	PROW – Odnowa Wsi Budżet gminy.

AKTYWIZACJA REKREACYJNO-SPORTOWA MIESZKAŃCÓW WSI						
Projekt nr II	Nazwa zadania	Cel zadania	Przeznaczenie	Harmonogram realizacji	Kwota końcowa	Źródło pozyskania funduszy
Imprezy rekreacyjno-sportowe	1. Poprawa stanu zdrowia poprzez propagowanie aktywnych form spędzania wolnego czasu 2. Integracja społeczności wsi poprzez organizację zajęć i imprez sportowych dla różnych grup wiekowych	<ul style="list-style-type: none"> • Turnieje sportowe na boisku i w sali gimnastycznej dla różnych grup - dzieci, młodzieży i dorosłych oraz seniorów • Festyny rekreacyjne dla ogółu mieszkańców • Zajęcia sportowe uczniów szkoły podstawowej • Udział w rozgrywkach gminnych, powiatowych, wojewódzkich i krajowych • Organizacja zajęć sportowych i prozdrowotnych z udziałem instruktorów w sali gimnastycznej 	2012-2019 corocznie	6.000 zł rocznie	Środki mieszkańców i sponsorów. Fundusz Sołecki. EFS/budżet gminy	
	Organizator	Przedsięwzięcie	Termin	Kwota	Źródło pozyskania funduszy	
	KGW	Festyn z okazji Dnia Dziecka	Czerwiec	1.000 zł	Budżet gminy /Fundusz sołecki	
	UKS	Turniej UKS-ów z terenu Gminy	Wrzesień	500 zł	Budżet gminy /Fundusz sołecki	
	OSP	Turniej dla dorosłych	Maj	500 zł	Budżet gminy /Fundusz sołecki	
	LKS Arkadia	Turniej drużyn sąsiedzkich	Sierpień	1.000 zł	Budżet gminy /Fundusz sołecki/ sponsorzy	
	Samorząd gminy	Zajęcia ruchowe w Sali gimnastycznej	całoroczne	3.000 zł	EFS/budżet gminy	

REWITALIZACJA CENTRUM WSI JAKSICE						
Projekt nr III	Nazwa zadania	Cel zadania	Przeznaczenie	Harmonogram realizacji	Kwota końcowa	Źródło pozyskania funduszy
Modernizacja świetlicy			Remont świetlicy wiejskiej wraz z zapleczem kuchennym i sanitarnym	2013	50.000 zł	PROW - Małe projekty Budżet gminy /Fundusz sołecki
Modernizacja remizy OSP			Rozbudowa remizy OSP o zaplecze socjalne	2013-2014	100.000 zł	Budżet gminy /Fundusz sołecki
Wyposażenie OSP		Ożywienie centrum wsi poprzez odnowienie i zagospodarowanie istniejących obiektów	Doposażenie OSP w sprzęt ratowniczo-gaśniczy	2014	20.000 zł	Budżet gminy /Fundusz sołecki
Centrum kulturalne wsi			Kompleksowa przebudowa byłego ośrodka zdrowia na centrum kulturalne wsi	2015-2018	1.000.000 zł	PROW - Małe projekty Budżet gminy /Fundusz sołecki
Miejsca spotkań w centrum wsi			Przebudowa terenów przed świetlicą i przy byłym ośrodku zdrowia na miejsca spotkań	2016-2018	500.000 zł	PROW - Małe projekty Budżet gminy /Fundusz sołecki

INTEGRACJA SPOŁECZNOŚCI WSI					
Projekt nr IV	Cel zadania	Przeznaczenie	Harmonogram realizacji	Kwota końcowa	Źródło pozyskania funduszy
Nazwa zadania					
Działania na rzecz poprawy estetyki wsi		Konkursy dotyczące posesji i ogrodów	2012-2019	2.000 zł corocznie	Środki mieszkańców i sponsorów.
Zachowanie dziedzictwa wsi		Kultywowanie tradycji wiejskich i regionalnych (koza, dożynki wiejskie, kolędniczy)	2012-2019	2.000 zł corocznie	PROW – Małe projekty LGD. Środki mieszkańców i sponsorów.
Akcje edukacyjne i promocyjne	Poprawa jakości życia mieszkańców	Szkolenia i prezentacje tematyczne dla mieszkańców w świetlicy wiejskiej	2012-2019	1.000 zł corocznie	PROW – Małe projekty LGD.
Integracja między pokoleniowa		Festyny rodzinne	2012 -2019	2.000 zł corocznie	PROW – Małe projekty LGD. Środki mieszkańców i sponsorów.

BEZPIECZEŃSTWO					
Projekt nr V	Cel zadania	Przeznaczenie	Harmonogram realizacji	Kwota końcowa	Źródło pozyskania funduszy
Nazwa zadania Chodnik i ścieżka rowerowa we wsi przy drodze krajowej nr 25 (przy całej ul. Szosa Bydgoska)		Bezpieczeństwo na drogach - ograniczenie zagrożeń przy całej ul. Szosa Bydgoska - droga nr 25	2013-2015	1.000.000 zł	Budżet gminy, powiatu, województwa i dyrekcji dróg krajowych
Ekran dźwiękochłonne i pasy zieleni przy drodze krajowej		Ograniczenie zagrożeń zdrowotnych - droga nr 25	2013-2015	200.000 zł	Budżet gminy, powiatu, województwa i dyrekcji dróg krajowych
Parking przy starej szkole przy ul. Pow. Wilkp.		Poprawa bezpieczeństwa mieszkańców	Bezpieczeństwo na drogach	2013-2015	80.000 zł
Przejście dla pieszych przy drodze do Stefanowa i Borkowa oraz przy ul. Polnej		Bezpieczeństwo na drogach - droga nr 25	2013-2015	10.000 zł	Dyrekcja Generalna Dróg i Autostrad
Wiata przystankowa przy parkingu cmentarnym		Bezpieczeństwo na drogach	2013	500 zł	Budżet gminy

Zadania inwestycyjne w zakresie infrastruktury zgłaszane przez mieszkańców sołectwa do budżetu gminy

1. Kanalizacja wsi w sołectwie Jaksice.
2. Uzupełnienia oświetlenia – ul Szosa Bydgoska, Polna, część Nowego Osiedla.
3. Budowa dróg
 - dokończenie dróg przy ul. Nowe Osiedle,
 - ul. Polna,
 - ul. Krótka,
 - ul. Długa,
 - ul. Spółdzielcza,
 - łącznik ul. Powstańców Wielkopolskich ze Szkolną.
4. Remonty dróg
 - od Polnej do Borkowa,
 - droga gminna łącząca Radłówek z Borkowem i Nowym Osiedlem,
 - droga powiatowa Jaksice- Pławin,
 - droga powiatowa Jaksice- Czyste,
 - droga powiatowa – ul. Spółdzielcza,
 - droga powiatowa do Stefanowa,
 - droga gminna w Jaksiczkach.
5. Remont przystanków autobusowych przy drodze krajowej na terenie sołectwa.
6. Plac zabaw w Stefanowie.
7. Oświetlenie drogi do Stefanowa.

PRZEWODNICZĄCY
RADY GMINY INOWROŚLAW
Augustyn Korona