

## Zarządzenie Nr 361/2014

### Wójta Gminy Inowrocław

z dnia 22 kwietnia 2014 r.

#### w sprawie ustalenia warunków i wysokości dofinansowania do materiału zadrzewieniowego

Na podstawie art.7 ust.1 pkt.12 i art.30 ust.2 pkt.3 ustawy z dnia 8 marca 1990 r. o samorządzie gminnym (Dz. U. z 2013, poz. 594)<sup>1</sup>

zarządzam, co następuje:

#### § 1

Ustala się dofinansowanie ze środków budżetu Gminy Inowrocław dla osób fizycznych (mieszkańców Gminy, właścicieli działek, nieruchomości położonych na terenie Gminy Inowrocław) na zakup sadzonek drzewek i krzewów na akcję zadrzewieniową wiosna-jesień w wysokości 10% odpłatności wartości sadzonek rozprowadzanych przez gminę w ramach realizowanego corocznie planu nasadzeń.

#### § 2

Ustala się warunki przyznawania dofinansowania, o których mowa w § 1 zgodnie z załącznikami nr 1, 2, 3 i 4 do niniejszego zarządzenia.

#### § 3

Traci moc zarządzenie Nr 122/2008 Wójta Gminy Inowrocław z dnia 17 grudnia 2008 roku zmieniające zarządzenie w sprawie ustalenia warunków i wysokości dofinansowania do materiału zadrzewieniowego oraz zarządzenie Nr 52/2007 Wójta Gminy Inowrocław z dnia 19 listopada 2007 roku w sprawie ustalenia warunków i wysokości dofinansowania do materiału zadrzewieniowego.

#### § 4

Zarządzenie wchodzi w życie z dniem podjęcia.

**WÓJT**  
*mgr inż. Tadeusz Kacprzak*

<sup>1</sup> Zmiany wymienionej ustawy zostały ogłoszone w Dz.U. z 2013, poz. 645 oraz poz. 1318.

## UZASADNIENIE

Wójt Gminy Inowrocław w celu uściślenia warunków przyznawania dofinansowania materiału zadrzewieniowego oraz dokonania zmiany w „Katalogu gatunki drzew i krzewów” wprowadza niniejsze zarządzenie.

**WÓJT**  
*mgr inż. Tadeusz Kacprzak*

Sporządziła: M. Rybacka

....., dnia .....

.....  
IMIĘ I NAZWISKO

.....  
ADRES

.....  
NR. TELEFONU

Do  
Wójta Gminy Inowrocław

### WNIOSEK

Proszę o przydzielenie materiału zadrzewieniowego na akcję wiosna/jesień ..... na rok w celu zadrzewienia ..... ROK

NAZWA OBIEKTU (należy podać miejsce wysadzenia, nr. działki)

Gatunek :	ilość drzewek:	Gatunek :	ilość drzewek:
1. ....	.....	1. ....	.....
2. ....	.....	2. ....	.....
3. ....	.....	3. ....	.....
4. ....	.....	4. ....	.....
5. ....	.....	5. ....	.....

Gatunek :	ilość krzewów:	Gatunek :	ilość krzewów:
1. ....	.....	1. ....	.....
2. ....	.....	2. ....	.....
3. ....	.....	3. ....	.....
4. ....	.....	4. ....	.....
5. ....	.....	5. ....	.....

Gatunek :	mb na żywopłot:	Gatunek :	mb na żywopłot:
1. ....	.....	1. ....	.....
2. ....	.....	2. ....	.....
3. ....	.....	3. ....	.....
4. ....	.....	4. ....	.....
5. ....	.....	5. ....	.....

Ostatni raz otrzymałem materiał zadrzewieniowy na akcję wiosna/jesień\* w roku .....

Zobowiązuje się do wysadzenia wg instruktażu, odpłatności w wysokości 10% i odbioru własnym transportem materiału w określonym terminie po powiadomieniu telefonicznym lub pisemnym przez tut. Urząd.

Załączniki:

- mapka z zaznaczonymi nasadzeniami wraz z numerem działki,
- dokument potwierdzający własność działki (akt notarialny, wyciąg z ksiąg wieczystych lub wypis z rejestru gruntów)

.....  
/PODPIS/

\* niepotrzebne skreślić

Uwaga! - w przypadku braku załączników wniosek nie zostanie rozpatrzony

**WOJT**  
mgr inż. Tadeusz Kacprzak

**Załącznik nr 2  
do Zarządzenia Nr 361/2014  
Wójta Gminy Inowrocław  
z dnia 22 kwietnia 2014 r.**

**Warunki przyznawania dofinansowania na materiał zadrzewieniowy:**

1. Dofinansowanie polega na pomocy rzeczowej i partycypacji w kosztach zakupu sadzonek drzew i krzewów w proporcjach Wnioskodawca 10% a Gmina 90% płatności.
2. Dofinansowaniem objęte zostaną kompletne wnioski złożone w terminie od stycznia do 15-tego września roku poprzedzającego rok budżetowy.
3. Osoba ubiegająca się o dofinansowanie do wniosku obowiązana jest dołączyć następujące dokumenty: mapkę z zaznaczeniem miejsca nasadzeń drzew i krzewów wraz z dokumentem potwierdzającym posiadanie działki, np. akt notarialny, wypis z księgi wieczystej lub wypis z rejestru gruntów. Dokumenty należy złożyć w tut. Urzędzie w biurze podawczym.
4. Wnioskodawca, który otrzymał sadzonki w bieżącym roku kalendarzowym może ubiegać się o kolejne dofinansowanie za minimum trzy lata.
5. Sadzonki drzew można zamówić w ilości maksymalnie do 15 sztuk, sadzonki krzewów maksymalnie do 25 szt., natomiast sadzonki krzewów żywopłotowych maksymalnie na 100m licząc na 1mb/6szt.
6. Odbiór sadzonek dokonuje się osobiście potwierdzając ich odbiór w siedzibie Gminnego Zakładu Komunalnego Inowrocław z siedzibą w Kruśliwcu w dniu i godzinach wyznaczonych przez Gminę.
7. Płatności za sadzonki drzew i krzewów dokonuje się gotówką przy ich odbiorze. Potwierdzenie z partycypacji finansowej Wnioskodawcy za materiał zadrzewieniowy załącza się do protokołu odbioru sadzonek.
8. Gmina o terminie odbioru sadzonek powiadamia telefonicznie lub pisemnie.
9. W przypadku nie odebrania sadzonek w dniu wyznaczonym przez Gminę Wnioskodawca zostanie obciążony kosztami zakupu sadzonek w 100% na konto Gminy.
10. Nasadzenia sadzonek dokonuje się w terminie wskazanym na protokole odbioru.
11. Gmina zastrzega sobie prawo do całościowej lub wybiórczej kontroli poszczególnych nieruchomości w celu dokonania lustracji nasadzeń po terminie wskazanym w protokole oraz sprawdzenia udatności odbioru sadzonek po okresie rocznym.
12. O nie odpłatny materiał zadrzewieniowy mogą wnioskować jednostki pomocnicze Gminy (szkoły, przedszkola, Sołectwa, Koła Gospodyń Wiejskich, Gminny Zakład Komunalny Inowrocław z/s w Kruśliwcu, Ochotnicza Straż Pożarna, Biblioteka Gminna, Dom Dziecka). Powyższe jednostki mogą również wnioskować o materiał zadrzewieniowy z gatunku tj. żywotniki płójące, kuliste itp. w ilości do 10szt. na rok
13. Przyznanie dofinansowania jest zależne od kompletnego wniosku oraz środków finansowych przeznaczonych na realizację akcji.

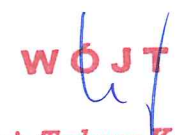
**SPIS GATUNKÓW DRZEW I KRZEWÓW**

**Drzewa**

1. Tuja szmaragdowa (Thuja Szmaraagd)
2. Tuja Brabant (Thuja occidentalis 'Brabant')
3. Świerk pospolity (Picea abies)
4. Sosna czarna (Pinus nigra)
5. Dąb szypułkowy (Quercus rober)
6. Wierzba mandżurska (Salix matsudana)
7. Brzoza brodawkowata (Betula pendula)

**Krzewy**

1. Jałowiec pośredni 'Pfitzeriana' (Juniperus media 'Pfitzeriana' Aurea)
2. Jałowiec babiński (Juniperus Sabina „Tamariscifolia’)
3. Żywotnik zachodni 'Danica' (Thuja occidentalis 'Danica')
4. Bukszpan wieczniezielony (Buxus sempervirens)
5. Ligustr pospolity (Ligustrum vulgare)
6. Ligustr zimozielony (Ligustrum atrovirens)
7. Trzmielina Fortune'a (Euonymus fortunei 'Emerald'n Gold')

**WÓJT**  
  
**mgr inż. Tadeusz Kacprzak**

..... dnia .....

## PRÓTOKÓŁ

spisany w dniu ..... w miejscowości ..... w sprawie przekazania sadzonek drzew/krzewów na akcję zadrzewieniową wiosna/jesień.

Niniejszym Gmina Inowrocław przekazuje Panu(i) .....

zam. .... bezpłatnie – płatnie .....% następujące ilości materiału zadrzewieniowego :

1.	.....	szt.	.....	cena	.....	wartość	.....
2.	.....	szt.	.....	cena	.....	wartość	.....
3.	.....	szt.	.....	cena	.....	wartość	.....
4.	.....	szt.	.....	cena	.....	wartość	.....
5.	.....	szt.	.....	cena	.....	wartość	.....
6.	.....	szt.	.....	cena	.....	wartość	.....
7.	.....	szt.	.....	cena	.....	wartość	.....
8.	.....	szt.	.....	cena	.....	wartość	.....
9.	.....	szt.	.....	cena	.....	wartość	.....
10.	.....	szt.	.....	cena	.....	wartość	.....

W/w ilości zobowiązuje się wysadzić w terminie .....  
w sposób określony przez insp. d/s leśnictwa . W przypadku nie wysadzenia lub zniszczenia drzew i krzewów zobowiązuje się do zapłaty wartości materiału wraz z kosztami transportu.

Razem wartość ..... do zapłaty ..... zł

Słownie: ..... Słownie: .....

Przekazał:  
.....

Odebrał:  
.....

MIEJSCE NA POKWITOWANIE

\*niepotrzebne skreślić

**WÓJT**  
*mgr inż. Tadeusz Kacprzak*

Załącznik nr 4  
do Zarządzenia Nr 361/2014  
Wójta Gminy Inowrocław  
z dnia 22 kwietnia 2014 r.

# KATALOG

## GATUNKI DRZEW I KRZEWÓW



ul. Królowej Jadwigi 43  
88-100 Inowrocław  
tel.(052)3570251  
fax.(052)3540490  
REGON:000539696  
NIP:556-273-88-48

**WÓJT**  
*mgr inż. Tadeusz Kacprzak*

## SPIS GATUNKÓW DRZEW I KRZEWÓW

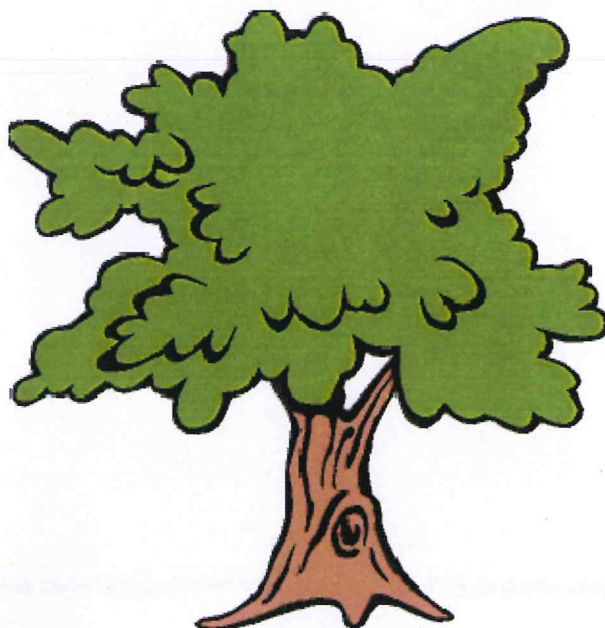
### Drzewa

1. Tuja szmaragdowa (Thuja Smaragd)
2. Tuja Brabant (Thuja occidentalis 'Brabant')
3. Świerk pospolity (Picea abies)
4. Sosna czarna (Pinus nigra)
5. Dąb szypułkowy (Quercus rober)
6. Wierzba mandżurska (Salix matsudana)
7. Brzoza brodawkowata (Betula pendula)

### Krzewy

1. Jałowiec pośredni 'Pfitzeriana' (Juniperus media 'Pfitzeriana' Aurea)
2. Jałowiec sabiński (Juniperus sabina 'Tamariscifolia')
3. Żywotnik zachodni 'Danica' (Thuja occidentalis 'Danica')
4. Bukszpan wieczniezielony (Buxus sempervirens)
5. Ligustr pospolity (Ligustrum vulgare)
6. Ligustr zimozielony (Ligustrum atrovirens)
7. Trzmielina Fortune'a (Euonymus fortunei "Emerald'n Gold")

# Drzewa



## 1. Tuja szmaragdowa (*Thuja Smaragd*)



Tuja szmaragdowa, czyli inaczej żywotnik zachodni lub po prostu szmaragd to roślina o wyjątkowo głębokim odcieniu zieleni igieł, które nie tracą swojej barwy nawet zimą. Ta wyjątkowo popularna odmiana duńska jest idealna na żywopłoty i szpalery ze względu na swoją mrozoodporność oraz prostą pielęgnację. Tuja szmaragdowa dochodzi do 8-10 metrów wysokości oraz 2-2,5 metra szerokości w dolnej części i rośnie w kształcie stożka. Najlepiej czuje się w żyznej, kwaśnej glebie i nie ma znaczenia czy jest wystawiona na słońce czy rośnie w niewielkim cieniu.



## 2. Tuja Brabant (*Thuja occidentalis* 'Brabant')

Tuja Brabant to najszybciej rosnąca odmiana żywotnika zachodniego o kolumnowym pokroju, polecana na formowane żywopłoty. Doskonale znosi niskie temperatury ale często cierpi z powodu niedostatku wilgoci. Tuja ta charakteryzuje się kolumnowym pokrojem, tworzy wąską koronę z krótkimi konarami, a odpowiednio cięta bardzo ładnie się zagęszcza. Gałązki Brabantów są silnie spłaszczone i gęsto pokryte przylegającymi, łuskowatymi igłami barwy jasnozielonej. Młode egzemplarze rosną bardzo szybko, przyrastając rocznie po 30 cm. Tempo wzrostu starszych egzemplarzy znacznie maleje. W przeciągu 10 lat roślina osiąga ok. 3 m wysokości, a docelowo może dorastać nawet do 5 m.



## 3. Świerk pospolity (*Picea abies*)

Preferuje luźne, świeże, wilgotne gleby gliniaste. Ma tendencję do zakwaszania gleb, na których rośnie. Szkodzą mu przymrozki, susze, upały i silny wiatr. Jeden z najczęściej stosowanych gatunków do nasadzeń.



#### 4. Sosna czarna (*Pinus nigra*)

Drzewo wytrzymałe na susze i złe warunki siedliskowe, odporna na zanieczyszczenia środowiska. Sadzona pojedynczo lub w luźnych grupach na słonecznych stanowiskach nie gubi dolnych gałęzi i rozrasta się również na szerokość. Nie wymarza. Może być sadzona na otwartych stanowiskach gdyż jest wytrzymała na działanie silnych wiatrów i burz.



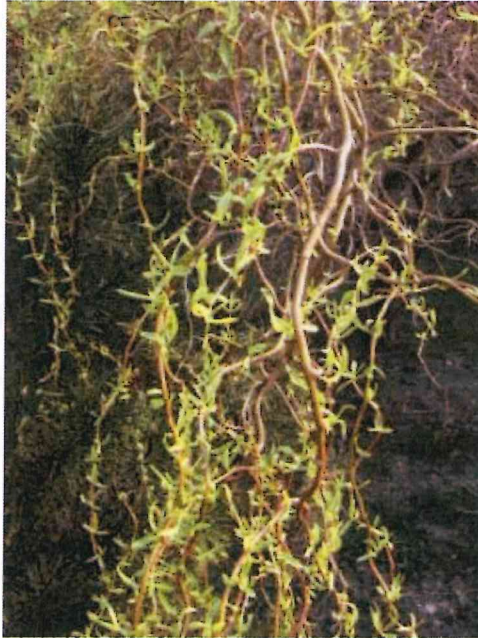
#### 5. Dąb szypułkowy (*Quercus robur*)

Okazale drzewo wysokości do 40m, z szeroką, silnie ugałęzioną koroną. Dąb szypułkowy jest gatunkiem szerokich równin, głębokich gleb aluwialnych. W równym stopniu znosi gleby piaszczyste jak i gliniaste.



## 6. Wierzba mandżurska (*Salix matsudana*)

Drzewo o wąskiej koronie i wysokości do 5m, w sprzyjających warunkach osiąga wysokość do 10 m. Nie ma specjalnych wymagań co do gleby. Lubi wilgotne gleby i słoneczne stanowiska. Może być uprawiana również w donicach i innych pojemnikach. Nie jest w pełni wytrzymała na silne mrozy. Doskonale znosi przycinanie. Rośnie szybko.

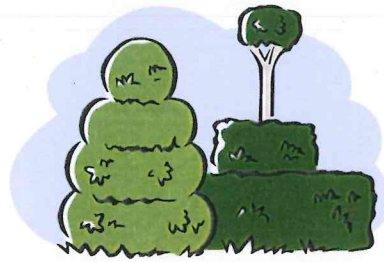


## 7. Brzoza brodawkowata (*Betula pendula*)

Gatunek pionierski, najlepiej rośnie na glebach suchych i jałowych, na wydmach, nieużytkach, ale zawsze w miejscach dobrze oświetlonych. Jest to najpospolitsza z brzoź rodzimych. Osiąga wysokość do 20m Wytwarza system korzeniowy silnie rozwinięty, ale powierzchniowy. Znosi zanieczyszczenia atmosfery, ale silnie wyjaławia glebę i uniemożliwia wzrost wielu innym roślinom w jej bezpośrednim sąsiedztwie.



# Krzewy



## 1. Jałowiec pośredni 'Pfitzeriana' (*Juniperus media 'Pfitzeriana' Aurea*)

Krzew iglasty o charakterystycznych trójkątnych igło-łuskach. Odmiana ta ma rozłożysty pokrój o silnie rozrastających się na boki, skośnie rosnących pędach, dorasta do 4 m wys i 8 m szer. Charakterystyczne dla jałowca pośredniego odmiany 'Pfitzeriana' są drobne, gęste, zielone igielki. Jałowiec woli piaszczysto-ilaste, suche gleby, stanowiska słoneczne. Jest mrozoodporny, można uprawiać go w całej Polsce. Krzew nadaje się zarówno na indywidualne nasadzenia, do kolorystycznych kompozycji roślinnych, na murki, skarpy i duże skalniaki oraz jako krzew okrywowy.



## 2. Jałowiec sabiński (*Juniperus sabina* 'Tamariscifolia')

Stosunkowo wolno rosnąca odmiana jałowca sabińskiego. Osiąga 1-2 m średnicy. Po 10 latach może osiągnąć do 1,5 m średnicy. Starsze okazy mogą się wypiętrzać do wysokości 1m. Młode gałęzie zachodzą na siebie dachówkowato. Jałowiec ten ma pędy zarówno z krótkimi, szaro zielonymi ostrymi igiełkami jak i z łuskami.



## 3. Żywotnik zachodni 'Danica' (*Thuja occidentalis* 'Danica')

Niska, karłowa odmiana żywotnika, o niemal idealnym, symetrycznie kulistym pokroju, osiągająca po 10 latach ok. 0,5 m średnicy. Spłaszczone gałązki ułożone pionowo, w dużym zagęszczeniu. Zabarwienie łusek jasnozielone. Nie wykazuje tendencji do zawiązywania dużej ilości szyszek. Odmiana odporna na niskie temperatury, natomiast wymaga żyznej i wilgotnej gleby. Najlepiej rośnie na stanowisku słonecznym, ale znosi również częściowe zacienienie. Ze względu na niewielkie rozmiary odmiana 'Danica' doskonale sprawdza się w niewielkich ogrodach, a także jako roślina pojemnikowa może być uprawiana na tarasach i balkonach. Regularny pokrój sprawia, że jest cennym tworzywem w różnego rodzaju kompozycjach o charakterze uporządkowanym. Szpalery stworzone z wykorzystaniem tej odmiany mogą akcentować alejki, wjazdy, chodniki. Wyróżnia się także charakterystyczną, żywo-zieloną barwą.



#### 4. Bukszpan wieczniezielony (*Buxus sempervirens*)



Bukszpan wiecznie zielony (*Buxus sempervirens*) jest najczęściej uprawianym oraz spotykanym egzemplarzem ze znanych w Polsce krzewów z tych wiecznie zielonych. Bukszpan wiecznie zielony jest wolno rosnącym krzewem o bardzo gęstym ugałężeniu oraz o atrakcyjnych, drobnych, skórzastych, błyszcząco zielonych liściach nie opadających na zimę, którego można spotkać w prawie każdym ogrodzie przydomowym, ogrodzie pracowniczym a nawet na balkonie. Do tego powinniśmy dodać, że wyjątkowa tolerancja na przycinanie również przyczynia się do dużej popularności, jaką ma bukszpan. Choroby tej rośliny (zamieranie liści i pędów, plamistość liści i fytoftoroza) wymagają jednak stosowania profesjonalnych aparatów.

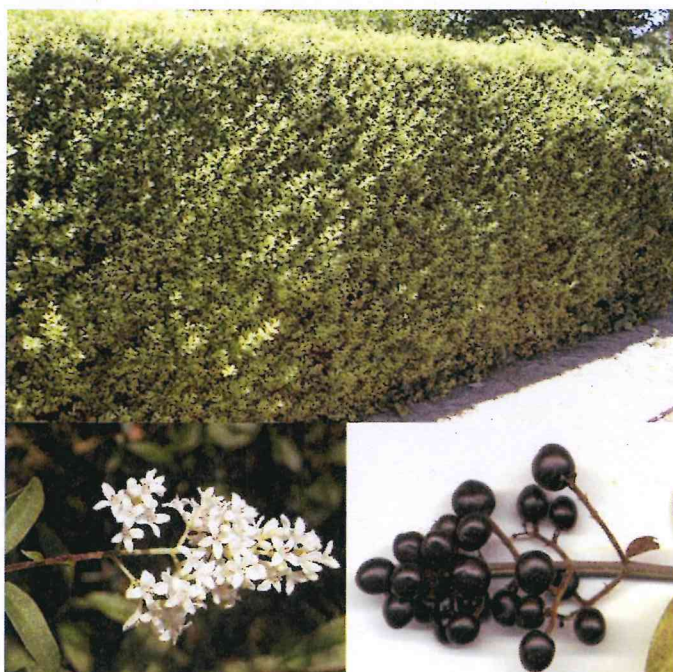
## 5. Ligustr pospolity (*Ligustrum vulgare*)

Krzew dorastający do 2-3 m wysokości. Sadzony jest jako krzew ozdobny, głównie na żywopłoty (dobrze znosi cięcie). Krzew wytrzymały na mrozy, suszę, zanieczyszczenia powietrza. Rośnie na każdej uprawianej glebie.

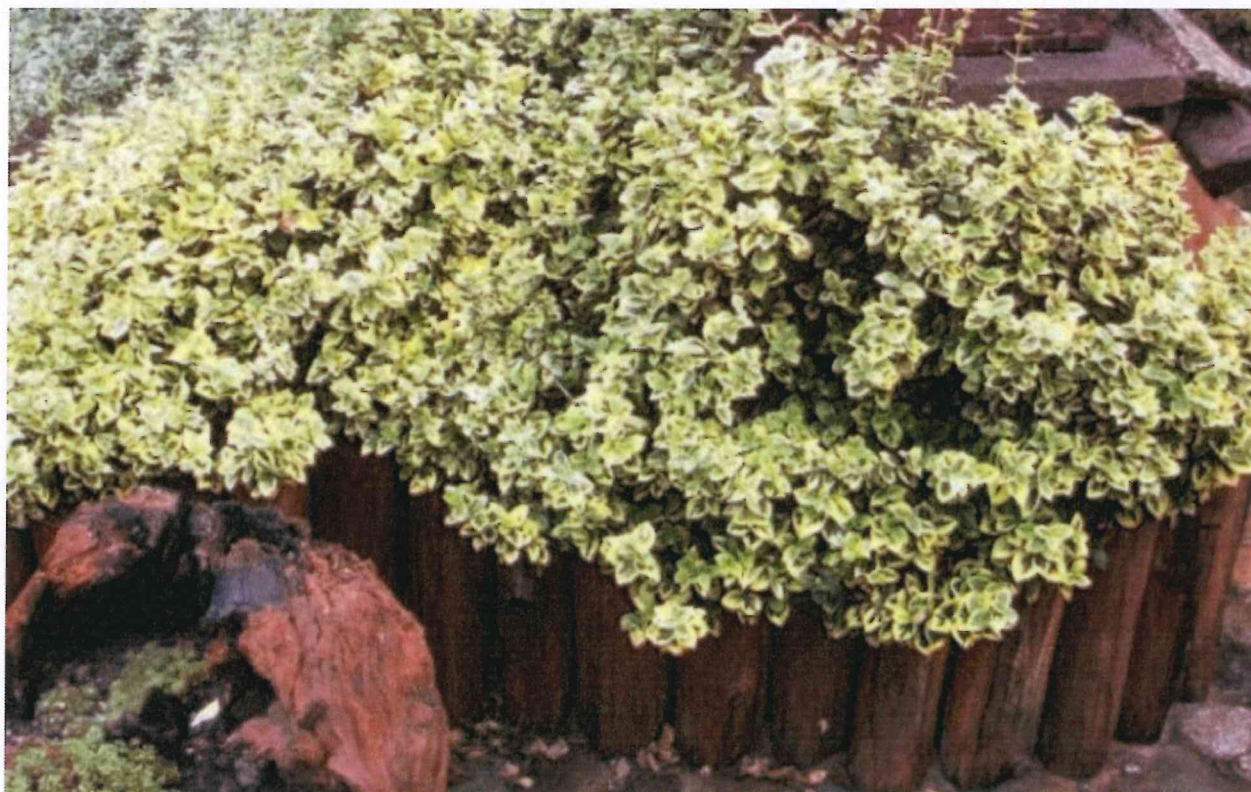


## 6. Ligustr zimozielony (*Ligustrum atrovirens*)

Krzew o sztywnych, wyprostowanych gałęziach, zimozielone, chociaż przy większych mrozach mogą opadać. Kwitnie na przełomie lipca i sierpnia. Wymaga lekko kwaśnych gleb, nie lubią wapnowania. Stosowany na formowane żywopłoty w miejscach osłoniętych od wiatru.



## 7. Trzmielina Fortune'a (*Euonymus fortunei* "Emerald'n Gold")



Zimozielony, płożący, lub kopulasty niski gęsty krzew. Na gałęziach po zetknięciu z wilgotną ziemią tworzą się korzenie przybyszowe, dzięki czemu roślina mocno się rozrasta. Jajowate lub eliptyczne lekko piłkowane liście, do długości 5 cm, skórzaste i błyszczące, często są dwubarwne. Jesienią i zimą mogą przebarwiać się na purpurowy kolor. Stanowisko od słonecznego do pełnego cienia. Toleruje wszystkie uprawne gleby ogrodowe. Może rosnąć pod koronami dużych drzew i wspinać się na nie do ok. 3 m wys. Polecany do pojemników.