

Zarządzenie Nr 78/2019

Wójta Gminy Inowrocław

z dnia 30 maja 2019 r.

w sprawie ustalenia warunków i wysokości dofinansowania do materiału zadrzewieniowego

Na podstawie art.7 ust.1 pkt.12 i art.30 ust.2 pkt.3 ustawy z dnia 8 marca 1990 r. o samorządzie gminnym (Dz. U. z 2019, poz. 506)

zarządzam, co następuje:

§ 1

Ustala się dofinansowanie ze środków budżetu Gminy Inowrocław dla osób fizycznych (mieszkańców Gminy, właścicieli działek, nieruchomości położonych na terenie Gminy Inowrocław) na zakup sadzonek drzewek i krzewów na akcję zadrzewieniową wiosna-jesień w wysokości 90% wartości sadzonek rozprowadzanych przez gminę w ramach realizowanego corocznie planu nasadzeń.

§ 2

Ustala się warunki przyznawania dofinansowania, o których mowa w § 1 zgodnie z załącznikami nr 1, 2, 3 i 4 do niniejszego zarządzenia.

§ 3

Traci moc zarządzenie Nr 361/2014 Wójta Gminy Inowrocław z dnia 22 kwietnia 2014 roku zmieniające zarządzenie w sprawie ustalenia warunków i wysokości dofinansowania do materiału zadrzewieniowego, zarządzenie Nr 122/2008 Wójta Gminy Inowrocław z dnia 17 grudnia 2008 roku w sprawie ustalenia warunków i wysokości dofinansowania do materiału zadrzewieniowego oraz zarządzenie Nr 52/2007 Wójta Gminy Inowrocław z dnia 19 listopada 2007 roku w sprawie ustalenia warunków i wysokości dofinansowania do materiału zadrzewieniowego.


§ 4

Zarządzenie wchodzi w życie z dniem podjęcia.


mgr inż. Tadeusz Kacprzak

UZASADNIENIE

Wójt Gminy Inowrocław w celu uściślenia warunków przyznawania dofinansowania materiału zadrzewieniowego oraz dokonania zmiany w „Katalogu gatunki drzew i krzewów” wprowadza niniejsze zarządzenie.

WÓJT

mgr inż. Tadeusz Kacprzak

Załącznik nr 1
do Zarządzenia Nr 78/2019
Wójta Gminy Inowrocław
z dnia 30 maja 2019 roku

....., dnia

.....
IMIĘ I NAZWISKO

.....
ADRES

.....
NR. TELEFONU

Do
Wójta Gminy Inowrocław

WNIOSEK

Proszę o przydzielenie materiału zadrzewieniowego na akcję wiosna/jesień na rok w celu zadrzewienia (ROK)

NAZWA OBIEKTU (należy podać miejsce wysadzenia, nr. działki)

Gatunek :	ilość drzewek:	Gatunek :	ilość drzewek:
1.	1.
2.	2.
3.	3.
4.	4.
5.	5.

Gatunek :	ilość krzewów:	Gatunek :	ilość krzewów:
1.	1.
2.	2.
3.	3.
4.	4.
5.	5.

Gatunek :	mb na żywoplot:	Gatunek :	mb na żywoplot:
1.	1.
2.	2.
3.	3.
4.	4.
5.	5.

Ostatni raz otrzymałem materiał zadrzewieniowy na akcję wiosna/jesień* w roku

Zobowiązuje się do wysadzenia wg instruktażu, odpłatności w wysokości 10% i odbioru własnym transportem materiału w określonym terminie po powiadomieniu telefonicznym lub pisemnym przez tut. Urząd.

Załączniki:

- mapka z zaznaczonymi nasadzeniami wraz z numerem działki,
- dokument potwierdzający własność działki (akt notarialny, wyciąg z ksiąg wieczystych lub wypis z rejestru gruntów)

.....
/PODPI

* niepotrzebne skreślić

Uwaga! - w przypadku braku załączników wniosek nie zostanie rozpatrzony

WÓJTA

mgr inż. Tadeusz Kacprzak

Warunki przyznawania dofinansowania na materiał zadrzewieniowy:

1. Dofinansowanie polega na pomocy rzeczowej i partycypacji w kosztach zakupu sadzonek drzew i krzewów w proporcjach: Wnioskodawca 10% a Gmina 90% płatności.
2. Dofinansowaniem objęte zostaną kompletne wnioski złożone w terminie od stycznia do 15-tego września roku poprzedzającego rok budżetowy.
3. Osoba ubiegająca się o dofinansowanie do wniosku obowiązana jest dołączyć następujące dokumenty: mapkę z zaznaczeniem miejsca nasadzeń drzew i krzewów wraz z dokumentem potwierdzającym posiadanie działki, np. akt notarialny, wypis z księgi wieczystej lub wypis z rejestru gruntów. Dokumenty należy złożyć w tut. Urzędzie w biurze podawczym.
4. Wnioskodawca, który otrzymał sadzonki w bieżącym roku kalendarzowym może ubiegać się o kolejne dofinansowanie za minimum trzy lata.
5. Sadzonki drzew można zamówić w ilości maksymalnie do **15 sztuk**, sadzonki krzewów maksymalnie do **25 sztuk**, natomiast sadzonki krzewów żywopłotowych maksymalnie na **100m** licząc na 1mb/6szt.
6. Odbioru sadzonek dokonuje się osobiście potwierdzając ich odbiór w siedzibie Gminnego Zakładu Komunalnego Inowrocław z siedzibą w Kruśliwcu w dniu i godzinach wyznaczonych przez Gminę.
7. Płatności za sadzonki drzew i krzewów dokonuje się gotówką przy ich odbiorze. Potwierdzenie z partycypacji finansowej Wnioskodawcy za materiał zadrzewieniowy załącza się do protokołu odbioru sadzonek.
8. Gmina o terminie odbioru sadzonek powiadamia telefonicznie lub pisemnie.
9. W przypadku nie odebrania sadzonek w dniu wyznaczonym przez Gminę, Wnioskodawca zostanie obciążony kosztami zakupu sadzonek w 100% na konto Gminy.
10. Nasadzenia sadzonek dokonuje się w terminie wskazanym na protokole odbioru.
11. Gmina zastrzega sobie prawo do całościowej lub wybiórczej kontroli poszczególnych nieruchomości w celu dokonania lustracji nasadzeń po terminie wskazanym w protokole oraz sprawdzenia udatności odbioru sadzonek po okresie rocznym.
12. O nie odpłatny materiał zadrzewieniowy mogą wnioskować jednostki pomocnicze Gminy (szkoły, przedszkola, Sołectwa, Koła Gospodyń Wiejskich, Gminny Zakład Komunalny Inowrocław z/s w Kruśliwcu, Ochotnicza Straż Pożarna, Biblioteka Gminna), Centrum Integracji Społecznej w Łojewie oraz Spółdzielnia Socjalna WIGOR.
13. Przyznanie dofinansowania jest zależne od kompletnego wniosku oraz środków finansowych przeznaczonych na realizację akcji.

SPIS GATUNKÓW DRZEW I KRZEWÓW

Drzewa

1. Tuja szmaragdowa (Thuja Smaragd)
2. Tuja Brabant (Thuja occidentalis 'Brabant')
3. Świerk pospolity (Picea abies)
4. Sosna czarna (Pinus nigra)
5. Dąb szypułkowy (Quercus rober)
6. Wierzba mandżurska (Salix matsudana)
7. Wierzba płacząca (Salix sepulcralis)
8. Brzoza brodawkowata (Betula pendula)

Krzewy

1. Jałowiec pośredni 'Pfitzeriana' (Juniperus media 'Pfitzeriana' Aurea)
2. Żywotnik zachodni 'Danica' (Thuja occidentalis 'Danica')
3. Bukszpan wieczniezielony (Buxus sempervirens)
4. Trzmielina Fortune'a (Euonymus fortunei 'Emerald'n Gold')
5. Berberys Thunberga (Berberis thunbergii DC.)
6. Mahonia pospolita (Mahonia aquifolium (Pursh) Nutt)
7. Róża pomarszczona (Rosa rugosa Thunb.)

Krewy żywopłotowe

8. Ligustr pospolity (Ligustrum vulgare)
9. Ligustr zimozielony (Ligustrum atrovirens)

WÓJTA


..... dnia

PRÓTOKÓŁ

spisany w dniu w miejscowości w sprawie przekazania sadzonek drzew/krzewów na akcję zadrzewieniową wiosna/jesień.

Niniejszym Gmina Inowrocław przekazuje Panu(i)

zam. bezpłatnie – płatnie% następujące ilości materiału zadrzewieniowego :

1. szt. cena wartość
2. szt. cena wartość
3. szt. cena wartość
4. szt. cena wartość
5. szt. cena wartość
6. szt. cena wartość
7. szt. cena wartość
8. szt. cena wartość
9. szt. cena wartość
10. szt. cena wartość

W/w ilości zobowiązuje się wysadzić w terminie 7 dni od daty otrzymania materiału zadrzewieniowego w sposób określony przez insp. d/s leśnictwa . W przypadku nie wysadzenia lub zniszczenia drzew i krzewów zobowiązuje się do zapłaty wartości materiału wraz z kosztami transportu.

Razem wartość do zapłaty zł

Słownie: Słownie:

Przekazał:
.....

Odebrał:
.....

MIEJSCE NA POKWITOWANIE

*niepotrzebne skreślić

WOJTA

mgr inż. Tadeusz Kacprzak


Załącznik nr 4
do Zarządzenia Nr 78/2019
Wójta Gminy Inowrocław
z dnia 30 maja 2019 roku

KATALOG

GATUNKI DRZEW I KRZEWÓW



ul. Królowej Jadwigi 43
88-100 Inowrocław
tel.(052)3570251
fax.(052)3540490
REGON:000539696
NIP:556-273-88-48

WÓJTA


mgr inż. Tadeusz Kacprzak

SPIS GATUNKÓW DRZEW I KRZEWÓW

Drzewa

1. Tuja szmaragdowa (Thuja Smaragd)
2. Tuja Brabant (Thuja occidentalis 'Brabant')
3. Świerk pospolity (Picea abies)
4. Sosna czarna (Pinus nigra)
5. Dąb szypułkowy (Quercus rober)
6. Wierzba mandżurska (Salix matsudana)
7. Wierzba płacząca (Salix sepulcralis)
8. Brzoza brodawkowata (Betula pendula)

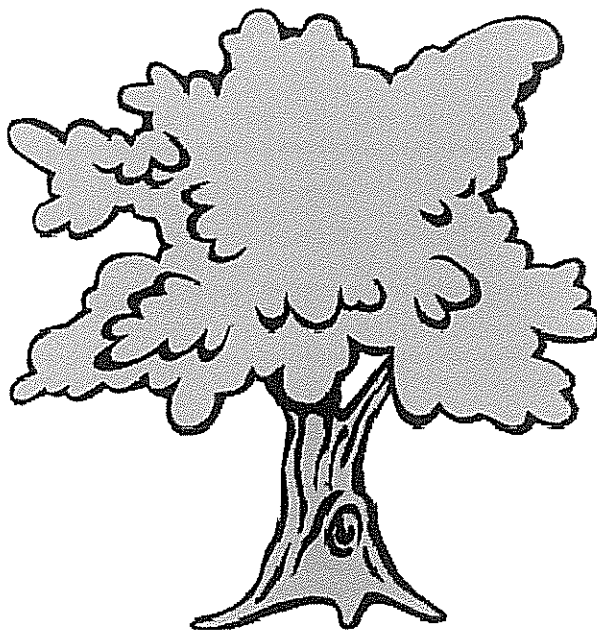
Krzewy

1. Jałowiec pośredni 'Pfitzeriana' (Juniperus media 'Pfitzeriana' Aurea)
2. Żywotnik zachodni 'Danica' (Thuja occidentalis 'Danica')
3. Bukszan wieczniezielony (Buxus sempervirens)
4. Trzmielina Fortune'a (Euonymus fortunei "Emerald'n Gold")
5. Berberys Thunberga (Berberis thunbergii DC.)
6. Mahonia pospolita (Mahonia aquifolium (Pursh) Nutt)
7. Róża pomarszczona (Rosa rugosa Thunb.)

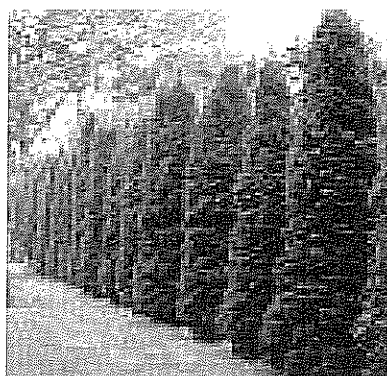
Krzewy żywopłotowe

8. Ligustr pospolity (Ligustrum vulgare)
9. Ligustr zimozielony (Ligustrum atrovirens)

Drzewa



1. Tuja szmaragdowa (*Thuja Smaragd*)



Tuja szmaragdowa, czyli inaczej żywotnik zachodni lub po prostu szmaragd to roślina o wyjątkowo głębokim odcieniu zieleni igieł, które nie tracą swojej barwy nawet zimą. Ta wyjątkowo popularna odmiana duńska jest idealna na żywopłoty i szpalery ze względu na swoją mrozoodporność oraz prostą pielęgnację. Tuja szmaragdowa dochodzi do 8-10 metrów wysokości oraz 2-2,5 metra szerokości w dolnej części i rośnie w kształcie stożka. Najlepiej czuje się w żyznej, kwaśnej glebie i nie ma znaczenia czy jest wystawiona na słońce czy rośnie w niewielkim cieniu.

2. Tuja Brabant (*Thuja occidentalis* 'Brabant')

Tuja Brabant to najszybciej rosnąca odmiana żywotnika zachodniego o kolumnowym pokroju, polecana na formowane żywopłoty. Doskonale znosi niskie temperatury ale często cierpi z powodu niedostatku wilgoci. Tuja ta charakteryzuje się kolumnowym pokrojem, tworzy wąską koronę z krótkimi konarami, a odpowiednio cięta bardzo ładnie się zagęszcza. Gałązki Brabantów są silnie spłaszczone i gęsto pokryte przylegającymi, łuskowatymi igłami barwy jasnozielonej. Młode egzemplarze rosną bardzo szybko, przyrastając rocznie po 30 cm. Tempo wzrostu starszych egzemplarzy znacznie maleje. W przeciągu 10 lat roślina osiąga ok. 3 m wysokości, a docelowo może dorastać nawet do 5 m.



3. Świerk pospolity (*Picea abies*)

Preferuje luźne, świeże, wilgotne gleby gliniaste. Ma tendencję do zakwaszania gleb, na których rośnie. Szkodzą mu przymrozki, susze, upały i silny wiatr. Jeden z najczęściej stosowanych gatunków do nasadzeń.



4. Sosna czarna (*Pinus nigra*)

Drzewo wytrzymałe na susze i złe warunki siedliskowe, odporna na zanieczyszczenia środowiska. Sadzona pojedynczo lub w luźnych grupach na słonecznych stanowiskach nie gubi dolnych gałęzi i rozrasta się również na szerokość. Nie wymarza. Może być sadzona na otwartych stanowiskach gdyż jest wytrzymała na działanie silnych wiatrów i burz.



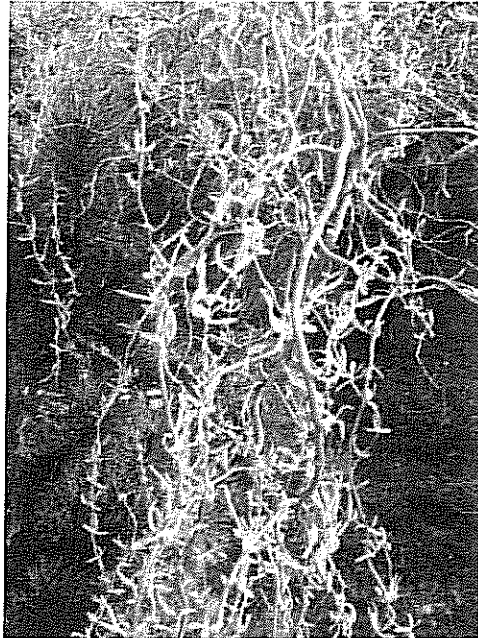
5. Dąb szypulkowy (*Quercus robur*)

Okazale drzewo wysokości do 40m, z szeroką, silnie ugałęzioną koroną. Dąb szypulkowy jest gatunkiem szerokich równin, głębokich gleb aluwialnych. W równym stopniu znosi gleby piaszczyste jak i gliniaste.



6. Wierzba mandżurska (*Salix matsudana*)

Drzewo o wąskiej koronie i wysokości do 5m, w sprzyjających warunkach osiąga wysokość do 10 m. Nie ma specjalnych wymagań co do gleby. Lubi wilgotne gleby i słoneczne stanowiska. Może być uprawiana również w donicach i innych pojemnikach. Nie jest w pełni wytrzymała na silne mrozy. Doskonale znosi przycinanie. Rośnie szybko.



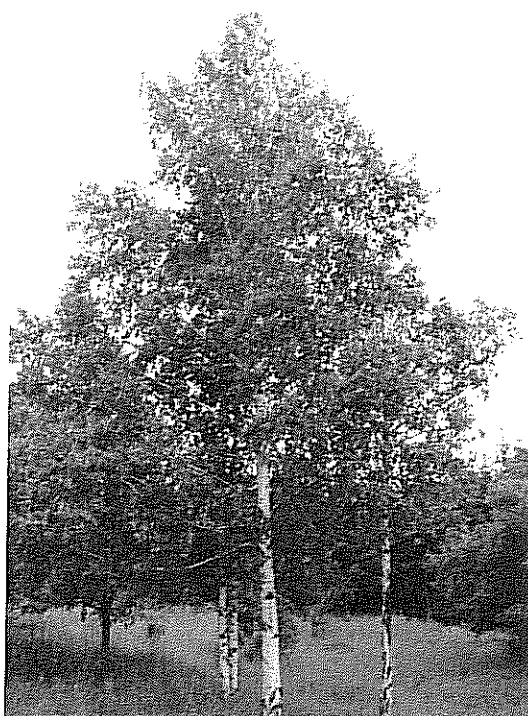
7. Wierzba płacząca (*Salix sepulcralis*)

Wierzby należą do roślin szybko rosnących, mają one jednak stosunkowo niewielkie znaczenie w produkcji drewna, są krótko wieczne, a ich pnie łatwo próchnieją. Są roślinami światłolubnymi; zwykle rosną na glebach wilgotnych, nawet podmokłych, chociaż niektóre gatunki występują na glebach suchych i piaszczystych.

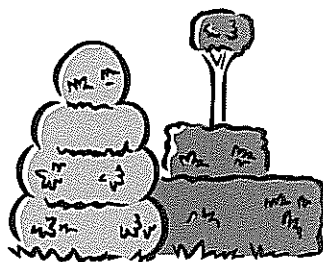


8. Brzoza brodawkowata (*Betula pendula*)

Gatunek pionierski, najlepiej rośnie na glebach suchych i jałowych, na wydmach, nieużytkach, ale zawsze w miejscach dobrze oświetlonych. Jest to najpospolitsza z brzoź rodzimych. Osiąga wysokość do 20m Wytwarza system korzeniowy silnie rozwinięty, ale powierzchniowy. Znosi zanieczyszczenia atmosfery, ale silnie wyjaławia glebę i uniemożliwia wzrost wielu innym roślinom w jej bezpośrednim sąsiedztwie.



Krzewy



1. Jałowiec pośredni 'Pfitzeriana' (*Juniperus media* 'Pfitzeriana' Aurea)

Krzew iglasty o charakterystycznych trójkątnych igło-luskach. Odmiana ta ma rozłożysty pokrój o silnie rozrastających się na boki, skośnie rosnących pędach, dorasta do 4 m wys i 8 m szer. Charakterystyczne dla jałowca pośredniego odmiany 'Pfitzeriana' są drobne, gęste, zielone igielki. Jałowiec woli piaszczysto-ilaste, suche gleby, stanowiska słoneczne. Jest mrozoodporny, można uprawiać go w całej Polsce. Krzew nadaje się zarówno na indywidualne nasadzenia, do kolorystycznych kompozycji roślinnych, na murki, skarpy i duże skalniaki oraz jako krzew okrywowy.

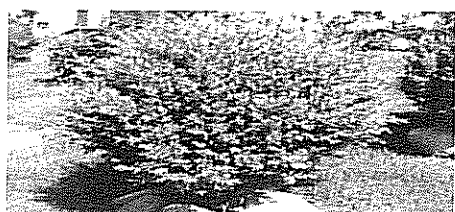


2. Żywotnik zachodni 'Danica' (*Thuja occidentalis* 'Danica')

Niska, karłowa odmiana żywotnika, o niemal idealnym, symetrycznie kulistym pokroju, osiągająca po 10 latach ok. 0,5 m średnicy. Spłaszczone gałązki ułożone pionowo, w dużym zagęszczeniu. Zabarwienie łusek jasnozielone. Nie wykazuje tendencji do zawiązywania dużej ilości szyszek. Odmiana odporna na niskie temperatury, natomiast wymaga żyznej i wilgotnej gleby. Najlepiej rośnie na stanowisku słonecznym, ale znosi również częściowe zacienienie. Ze względu na niewielkie rozmiary odmiana 'Danica' doskonale sprawdza się w niewielkich ogrodach, a także jako roślina pojemnikowa może być uprawiana na tarasach i balkonach. Regularny pokrój sprawia, że jest cennym tworzywem w różnego rodzaju kompozycjach o charakterze uporządkowanym. Szpalery stworzone z wykorzystaniem tej odmiany mogą akcentować alejki, wjazdy, chodniki. Wyróżnia się także charakterystyczną, żywo-zieloną barwą.



3. Bukszpan wieczniezielony (*Buxus sempervirens*)



Bukszpan wiecznie zielony (*Buxus sempervirens*) jest najczęściej uprawianym oraz spotykanym egzemplarzem ze znanych w Polsce krzewów z tych wiecznie zielonych. Bukszpan wiecznie zielony jest wolno rosnącym krzewem o bardzo gęstym ugałężeniu oraz o atrakcyjnych, drobnych, skórzastych, błyszcząco zielonych liściach nie opadających na zimę, którego można spotkać w prawie każdym ogrodzie przydomowym, ogrodzie pracowniczym a nawet na balkonie. Do tego powinniśmy dodać, że wyjątkowa tolerancja na przycinanie również przyczynia się do dużej popularności, jaką ma bukszpan. Choroby tej rośliny (zamieranie liści i pędów, plamistość liści i fytoftoroz) wymagają jednak stosowania profesjonalnych aparatów.

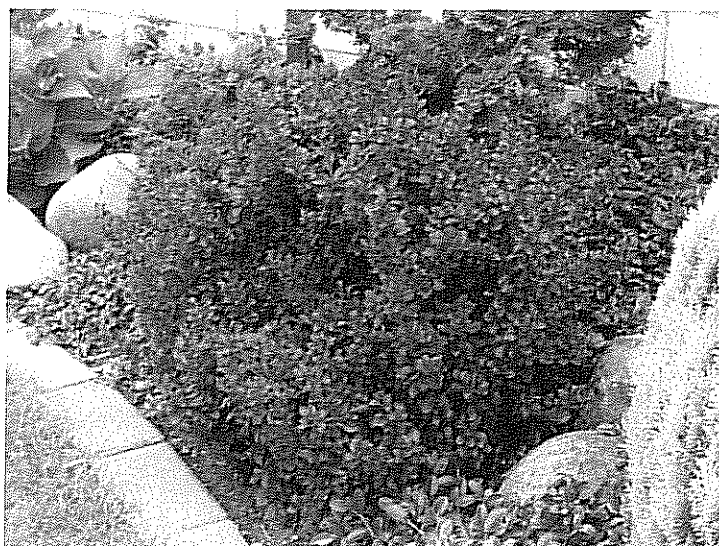
4. Trzmielina Fortune'a (*Euonymus fortunei* "Emerald'n Gold")



Zimozielony, płożący, lub kopulasty niski gęsty krzew. Na gałęziach po zetknięciu z wilgotną ziemią tworzą się korzenie przybyszowe, dzięki czemu roślina mocno się rozrasta. Jajowate lub eliptyczne lekko pilkowane liście, do długości 5 cm, skórzaste i błyszczące, często są dwubarwne. Jesienią i zimą mogą przebarwiać się na purpurowy kolor. Stanowisko od słonecznego do pełnego cienia. Toleruje wszystkie uprawne gleby ogrodowe. Może rosnąć pod koronami dużych drzew i wspinać się na nie do ok. 3 m wys. Polecany do pojemników.

5. *Berberys Thunberga* (*Berberis thunbergii* DC.)

To łatwe w uprawie, miododajne krzewy o ozdobnych liściach, kwiatach i owocach. Mają ciernie i silnie się rozgałęziają tworząc gęsty pokrój. Liście drobne, całobrzegie, owalne, w zależności od odmiany mogą mieć kolor zielony, żółty, czerwony, purpurowy lub pośredni odcień albo dwa kolory. Jesienią przebarwiają się na żółto, pomarańczowo lub czerwono. Krzewy zrzucają liście na zimę. Kwiaty drobne, żółte, zebrane w grona. Owoce to podłużne czerwone jagody, utrzymujące się na gałęziach przez zimę (są przysmakiem ptaków).



6. *Mahonia pospolita* (*Mahonia aquifolium* (Pursh) Nutt)

Mahonia pospolita to zimozielony krzew o charakterystycznych skórzastych liściach. Pięknie kwitnie, przebarwia się jesienią na czerwono i ma ciekawe ozdobne owoce.



7. Róża pomarszczona (*Rosa rugosa* Thunb.)

Rosa rugosa osiąga do około 1,0- 1,5 (2,0) m wysokości, odznacza się wzniesionym, krzaczastym pokrojem. Charakteryzuje się szybkim wzrostem, pędy gęsto pokryte kolcami, liście złożone, skórzaste, pomarszczone, od spodu pokryte kutnerem. Jeden liść składa się z 5- 9 listków. W czerwcu ukazują się duże, różowawe, pachnące, pojedyncze kwiaty, których średnica sięga 8 cm. W okresie letnio- jesiennym krzew zdobią czerwono – pomarańczowe, kuliste, a zarazem spłaszczone, dekoracyjne owoce, których średnica może dochodzić do 3 cm. Ponieważ róża pomarszczona może kwitnąć do września/października, krzew jednocześnie zdobią kwiaty i owoce.



Krzewy żywopłotowe

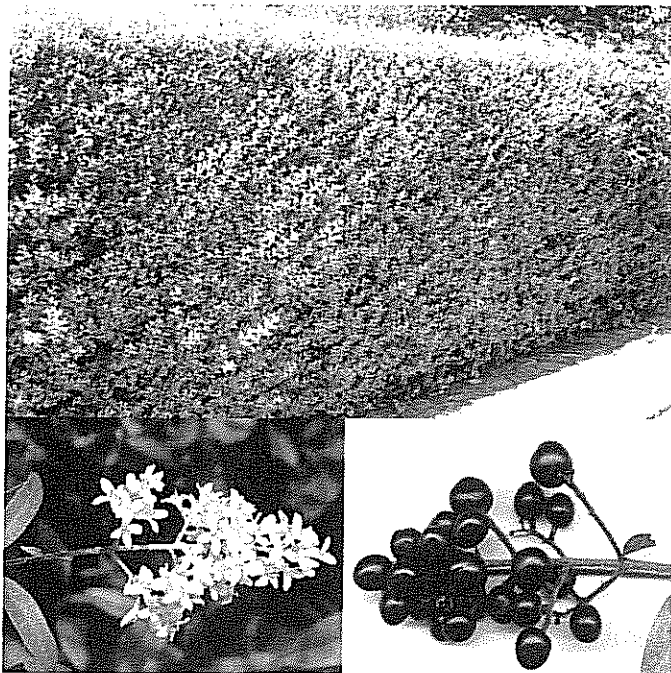
8. Ligustr pospolity (*Ligustrum vulgare*)

Krzew dorastający do 2-3 m wysokości. Sadzony jest jako krzew ozdobny, głównie na żywopłoty (dobrze znosi cięcie). Krzew wytrzymały na mrozy, suszę, zanieczyszczenia powietrza. Rośnie na każdej uprawianej glebie.



9. Ligustr zimozielony (*Ligustrum atrovirens*)

Krzew o sztywnych, wyprostowanych gałęziach, zimozielone, chociaż przy większych mrozach mogą opadać. Kwitnie na przełomie lipca i sierpnia. Wymaga lekko kwaśnych gleb, nie lubią wapnowania. Stosowany na formowane żywopłoty w miejscach osłoniętych od wiatru.



Sporządziła: M. Rybacka

WOJTY
[Signature]
mgr inż. Tadeusz Kacprzak